

《职业能力倾向测验》

资料分析表格最
右边数据不全

第一部分 言语理解与表达

(共 25 题, 参考时限 20 分钟)

本部分主要考查考生对语言文字的理解和驾驭能力。这种能力包括:对词、句子、短文一般意思和特定意义的理解;对比较复杂的概念和观点的逻辑理解,根据上下文,合理推断句子隐含的内容,准确地辨明句义,筛选信息等等。

1. 此次升级的外国人服务单一窗口“3.0 版本”通过容缺受理优化了政府相关职能部门的工作机制,将原来多部门分别受理变成_____办理,使各部门更加融合为一个整体,也使全流程的创新服务成为常态。通过“一张大表”,企业一次填报,_____分送,无需多张表格反复填写,提升了办事便利度。

依次填入划横线部分最恰当的一项是()。

- A. 统一 同时 B. 联合 共同 C. 联动 同步 D. 集中 一同

2. 幼儿园发生意外事故,这是谁都不愿见到的结果,在信息公开上云遮雾绕、_____,更是对真相和正义的戕害。面对悠悠噎食死亡的突发悲剧,有关职能部门理应介入,畅通与孩子父母的信息沟通渠道,并构建信息反馈处理机制,确保事件得到圆满公正的处理。

填入划横线部分最恰当的一项是()。

- A. 虚与委蛇 B. 掩耳盗铃 C. 欲盖弥彰 D. 遮天盖地

3. 最近两年,一些“独角兽”或想成长为“独角兽”的企业,在资本的驱动下,快速进入市场跑马圈地,企望在尽可能短的时间内_____市场份额,形成“一大”甚至“独霸”局面。在这个堪称“野蛮”的成长期内,这些闯进市场的或大或小的“兽型”企业,其所产生的问题,恐怕还不能用没有经验来_____。

依次填入划横线部分最恰当的一项是()。

- A. 抢占 解释 B. 鲸吞 开脱 C. 独享 免责 D. 增加 逃避

4. 抄袭行为已经成为学术、文创领域的“毒瘤”,大量事实证明,想要投机取巧靠“_____”来成就自己名声的人,不可能走得久远,到头来只能_____,同时还要面临法律的严惩。

依次填入划横线部分最恰当的一项是()。

- A. 哗众取宠 害人害己 B. 掠人之美 弄巧成拙
C. 改头换面 举步维艰 D. 东拼西凑 自食其果

5. 无论是深圳交警的“隆重表扬”,还是网友们集体“站边”交警,都体现出一种共识:这些“护考善行”即便得不到_____,也该得到尊重和珍视。而视之为理所应当甚至_____,显然不是回应善举的正确姿势。

依次填入划横线部分最恰当的一项是()。

- A. 庇(bì)护 菟(qióng)菟子立 B. 悲怆(chuàng) 提纲挈(qì)领
C. 脸颊(xiá) 岿(kuī)然不动 D. 作梗(gěng) 命途多舛(jiǎn)

13. 下列词语中没有错别字的一组是()。

- A. 白璧微瑕 声名雀起 B. 中流砥柱 悬梁刺股
C. 再接再厉 脍炙人口 D. 挺而走险 言简意赅

14. “影子服务”偷话费，严重侵犯了消费者的知情权和选择权，属于强买强卖暗地收费，违反了《消费者权益保护法》，造成了恶劣的社会影响。消费者如果去申诉，运营商都会推说经过消费者确认，但一般也会退钱。这说明，运营商并不是不清楚这些收费不合理。他们真正要赚的，大概就是那些长期为“影子服务”默默买单，却毫不知情的消费者的钱。

这段文字意在说明()。

- A. “影子服务”经过消费者确认后开通也可以退钱
B. 运营商主要靠不知情消费者开通“影子服务”赚钱
C. “影子服务”比较隐蔽，消费者很难察觉得到
D. 运营商“影子服务”偷话费既不合理也不合法

15. 取消奥赛加分，让奥赛和升学脱钩，并不意味着奥赛不重要，随着高校自主招生权限扩大，很多顶尖高校在自主招生资格审核时，都非常看中学生的奥赛成绩。以前的高考奥赛加分属于全国通用，是一种普适性加分，任何高校、专业都必须对之一视同仁。而自主招生中对在学科竞赛获奖的学生降低分数线，只针对特定高校，局限于本校的特定专业。与过去加分权力掌握在行政部门手中不同，后者实际上是将加分权力让渡给了具体的高校，让高校拥有了更多自主权，可以通过多元评价的方式录取学生。自主招生的初衷在于选拔具有学科特长、创新能力的学生，关注奥赛，自是理所当然。

这段文字主要强调()。

- A. 高校自主招生青睐学生的奥赛成绩，与高考取消奥数加分并不矛盾
B. 奥赛是否加分应该交给高校来自主决定
C. 高校自主招生看中奥赛成绩，说明奥赛仍然十分重要
D. 奥赛加分应当适用于特定高校的特定专业

16. 童真、童趣，很大程度上是世界性“通识”，在这点上，中外童书的创作理念应是同大于异，很多方面其实是相通的。那么，在童书的消费和评价上就不必过于强调它的中外界别。只要理念不存在问题，中国的童书创作、出版也可以向国外秉持开放心态，积极学习、引进。当然，作为童书消费的最大市场，如果没有自己原创的童书，也实在说不过去，特别是中国传统文化中本身就有很多可供挖掘的资源。但是，也得警惕一说到中国自己的童书创作，就强行与讲好“中国故事”绑在一起的倾向。童书就是童书，无需承担起太大的外部作用。

这段文字想要告诉我们的是()。

- A. 童书创作与出版应当充分借鉴国外创造理念
B. 童书创作与出版既要有国内元素，又要有国外元素
C. 童书市场的“西化”问题不大，不必过分要求国内原创
D. 童书创作与出版既要讲好“中国故事”，又要讲好“西方故事”

17. 对于个人而言，努力加班和奋斗成功不能划等号。一些基础的工作琐碎而繁重，不断鼓励自己是必要的，但千万不要陷入一种盲目的自我感动里。并不是非要带着“苦情戏”的姿态才能步入成功，即使要在泥泞的沼泽里跋涉，克制的情绪而非自我煽情才是更合理的方式。否则，你可能只是“看上去很努力”，也很难实现梦想、收获成功。

这段文字意在告诉我们（ ）。

- A. 成功不相信眼泪
B. 应理性追求成功
C. 奋斗才能成功
D. 成功路上应愉悦

18. ①另一种情形则是，“公家的”东西在事实上就是“领导的”，这种情况所带来的情况其实只有更糟，让人们对于公共财产有一种近乎敌意的情绪，不破坏白不破坏

②在过去的时代，“公共财产”是“无主财产”的代名词，人们的普遍心理是，公家的东西不拿白不拿，不用白不用，没有必要爱惜，更没必要尊重

③从历史传承看，中国人缺乏健康的“公”“私”观念

④在很长一段时期内，有太多的东西都是“公家的”，只有很少的东西是“自己的”

⑤这种社会心理延续到今天，便体现为人们在公共生活中没有主角的感觉，在公共财产面前没有主人的意识

⑥其结果便是，人们都在想办法把“公家的”变成“自己的”

将以上 6 个句子重新排列，语序正确的是（ ）。

- A. ③⑥⑤④①②
B. ③④⑥②①⑤
C. ④⑥③②①⑤
D. ④②⑥①③⑤

19. ①社会实践没有止境，理论创新也不会停步

②新事物层出不穷，新问题不断涌现，需要认知，需要求解

③解放思想的核心，就是实事求是，在实践中求真知，在探索中找规律，从思想的懒惰和思想的迷信中振奋起来解放出来

④解放思想的内涵，就是解放思想，解放思维、解放视野

⑤当下的思想再解放，需要激情和勇气，更需要理性和担当

⑥思想的力量，正在于其对实践问题及时的求解与科学的应答，在于其实事求是的品格与追求真理的底蕴

将以上 6 个句子重新排列，语序正确的是（ ）。

- A. ②①⑥④③⑤
B. ④①②⑥⑤③
C. ②①③⑥④⑤
D. ④②①⑥⑤③

20. 据《2017 中国大学生创业报告》显示，26%的在校大学生有强烈或较强的创业意愿，相比 2016 年上升了 8 个百分点，但学生创业失败率高达 95%。资金不足和经验缺乏是创业失败的主要原因。高涨的创业热情与极低的创业成功率形成了强烈反差，让我们不禁思考，_____？

填入划线部分最恰当的一项是（ ）。

- A. 如何才能提高大学生的创业成功率
B. 是什么原因促使大学生义无反顾地去创业
C. 创业是不是真的适合大学生
D. 创业到底有多难

21. 宋以前投石机是以大量士兵或者战马同时向一个方向骤然扯动牵拉索，拉起力臂将沉重炮石以抛物线射出。随后，蒙古军队又发明了重式投石机，即由重物取代人力或畜力，士兵先利用绞盘将重物

升起，装上炮石后，释放重物，炮石投出，大幅减少操作的人员和空间，可以调整重物控制射程，投掷准确度大为提升，并开始投射药物与燃烧物混合的化学武器、腐烂的人畜尸体等制作的“生物武器”等。

这段文字主要介绍蒙古军队与宋以前投石机的主要区别是（ ）。

- A. 自动程度不同
- B. 炮石种类不同
- C. 射程控制不同
- D. 发射机制不同

22. 在社会矛盾冲突中，富人的财富使得他们总是占据优势地位，富人可以把某些议题排除在社会讨论之外。穷人在政治竞争过程中的持续性挫败，使得他们自己也不相信参与政治能够维护自身利益。他们视自身的糟糕境况为理所当然，或归结于命运使然。

这段文字主要说明（ ）。

- A. 政治竞争的不平等
- B. 富人与穷人对生活境况的不同态度
- C. 经济不平等对穷人参与政治的负面影响
- D. 穷人在政治竞争方面很难胜过富人

23. 莫桑比克两个部门的部长都希望尽可能垄断与中国的合作项目，为自己的政治前途添加筹码。虽然两个部门中的技术人员都认识到合作的必要性，但是上层的政治考量使莫方部门之间协调不畅。至今两个部门在农业示范中心这一项目上所承担的职能与任务也未清楚界定。中方的援助人员也难以理解为何他们的主要合作机构不是农业部。

从上述论断中可以推断，农业示范中心运作不顺的根源在于（ ）。

- A. 利益冲突
- B. 沟通不畅
- C. 管理混乱
- D. 文化差异

24. 最近翻某个很“高大上”的政府部门的官微，看到了诸如“历史上的今天”，“喝绿茶有啥好处”，“喝酸奶有哪些禁忌”等很“接地气”的微博内容。我不禁泄气：您是想公告天下，自此后以宣扬养生为己任，还是您压根就是拿着公家的钱来“打酱油”的？吃喝玩乐从来都是百姓最关注的话题，但我们可以从无数个渠道获取这样的知识。如果一家政务网站跟你扯闲天，浪费的不仅是社会资源，更是百姓的重托与信任——这种信任与重托一旦浪费了，就很难重建。

下列和作者观点不一致的是（ ）。

- A. 百姓对于政府的信任和重托一旦浪费了，很难重建
- B. 老百姓最关注的就是吃喝玩乐之类的话题
- C. 政府网站聊吃喝玩乐之类的话题属于浪费社会资源
- D. 政府部门的微博就应该很高端大气上档次

25. 《城市的胜利》一书作者，哈佛大学教授爱德华·格莱泽说：“伦敦、巴黎如此受人欢迎的一个原因是，它们包含了长达几个世纪的在建筑、博物馆和公园等方面的巨额投资，同时它们也受益于城市在放大人类的创造性这一方面的能力。”也就是说，一个好的现代城市，大多新旧共存，城市的历史并没有因为建筑周期的局限就被轻易抛弃，而是与城中的新建筑和谐共处，并发展出方便人群聚集、使用的公共空间。这些城市在尊重古建筑并赋予其现代生命上的成功尝试，最终让它们在外观上摆脱了“世界是平的”咒语，具备极高的辨识度。

这段文字带给我们在城市建设方面的启示是（ ）。

- A. 应当尽量将建设资金投资于城市建筑、博物馆和公园等
- B. 应当充分发挥人类的创造性，增强辨识度
- C. 应当完整无缺地保存古代建筑，尊重城市的历史
- D. 应当融合新旧建筑，让古建筑融入现代城市生活

第二部分 数量关系

(共 25 题，参考时限 30 分钟)

一、数字推理。给你一个数列，但其中缺少一项，要求你仔细观察数列的排列规律，然后从四个选项中最符合规律的一项来填补空缺项。

26. -1 2 9 20 35 ()

- A. 44 B. 49 C. 54 D. 59

27. 12 18 30 42 66 ()

- A. 78 B. 108 C. 138 D. 152

28. 4 5 8 10 16 19 32 ()

- A. 33 B. 36 C. 50 D. 64

29. 5 14 12 20 22 31 ()

- A. 33 B. 35 C. 37.5 D. 39.5

30. 3 7 8 2 -12 -28 ()

- A. 32 B. 16 C. -16 D. -32

31. -1 3 -5 7 -9 ()

- A. -11 B. 13 C. -13 D. 11

32. 5 13 33 89 253 ()

- A. 649 B. 741 C. 859 D. 982

33. 12 24 36 48 510 ()

- A. 610 B. 616 C. 612 D. 618

34. 2 6 12 20 30 42 ()

- A. 52 B. 54 C. 56 D. 60

35. 0 $\frac{1}{2}$ $\frac{3}{5}$ $\frac{8}{13}$ $\frac{21}{34}$ ()

- A. $\frac{55}{89}$ B. $\frac{45}{86}$ C. $\frac{38}{81}$ D. $\frac{62}{91}$

二、数学运算。在这部分中，每道试题呈现一道算术式，或者表述数字关系的一段文字，要求你迅速、准确地计算出答案。

36. $2018 \times 2018 - 2017 \times 2019 + 2016 \times 2020 - 2015 \times 2021 + \dots + 2 \times 4034 - 1 \times 4035$ 的值为 ()。

- A. 1009 B. 2018 C. 2035153 D. 4072324

37. 足球训练场上，一共分成 10 组在训练，有 2 个人一组的，也有 4 个人一组的，总共有 32 个人在训练，问 4 个人一组的有几组？（ ）

- A. 2 组 B. 4 组 C. 6 组 D. 8 组

38. 一项工程，如果这项工程让甲、丙一起做，需要 45 天；让乙、丙一起做，需要 60 天；让甲、乙一起做，需要 90 天。若让甲、乙、丙一起做，需要多少天？（ ）

- A. 20 天 B. 25 天 C. 30 天 D. 40 天

39. 一个班级有 100 人，男生和女生比例为 4:6，其中有 70 个人考试合格，从中任意挑选一个人，这个人为考试合格的女生的概率最少为多少？（ ）

- A. 30% B. 40% C. 42% D. 60%

40. 电动汽车充电站白天（7~21 点）充电 1.8 元/度，停车费 5 元/小时；夜间（21~7 点）充电 1.2 元/度，停车费 1 元/小时，停车不满 1 小时按 1 小时计算。某电动汽车电池容量为 60 度，快充 1.5 小时充满，慢充 6 小时充满。假设同一种充电下充电速率一直不变。现在是 20 时，如果要从 0 度开始充满该电动汽车，选择哪种模式充电最省钱？（ ）

- A. 全程快充 B. 全程慢充
C. 前 1 小时快充，之后慢充 D. 前 1 小时慢充，之后快充

41. 小明要从自家开车到爷爷家，已知平路占全路程的 $\frac{3}{5}$ ，剩下的路程中 $\frac{4}{5}$ 是下坡路，其余的是上坡路。返程时下坡路是 2 千米，则小明家和爷爷家相距多少千米？（ ）

- A. 25 B. 6.25 C. 6 D. 15

42. 下图，每个汉字代表 0~9 不同的数字，要使算式成立，则汉字“好”代表的数字为（ ）。

$$\begin{array}{r}
 \text{好 人 好} \\
 + \text{要 做 好} \\
 \hline
 \text{要 做 好 人}
 \end{array}$$

- A. 6 B. 7 C. 8 D. 9

43. 有口井 23 米深，有只蜗牛从井底往上爬，白天爬 4 米，晚上往下坠 3 米，问该蜗牛多少天能爬到井口？（ ）

- A. 19 B. 20 C. 22 D. 23

44. 有一列数字：1、2、2、3、3、3、4、4、4、4、5、5、5、5、5、……，则在第几项首次出现 30？（ ）

- A. 435 B. 436 C. 437 D. 465

45. 如果有 5 只猫，同时吃 5 条鱼，需要 5 分钟时间才吃完。按同样的速度，100 只猫同时吃掉 100 条鱼，需要多少时间？（ ）

- A. 5 分钟 B. 10 分钟 C. 50 分钟 D. 100 分钟

46. 甲、乙两人参加折返跑比赛，从 60 米长的跑道起点出发到达终点后立即折返，此后每次到达另一端后均立即折返。已知甲的速度是 7 米/秒，乙的速度是 8 米/秒，问两人同时出发后，前两次相遇的

地点之间相距多少米？（ ）

- A. 12 米 B. 24 米 C. 36 米 D. 48 米

47. 三人共同结伴旅行，三人年龄各不相同，其中最大者的年龄是最小者的 2.5 倍。5 年后，其中一位的年龄变为 17。问再过 5 年后，他们三人的年龄之和最大可能为多少岁？（ ）

- A. 88 岁 B. 93 岁 C. 101 岁 D. 112 岁

48. 某街道开展县级党代表选举工作，从甲、乙、丙三名候选人中至少选择 1 人。已知该街道党委 30 名党员全部参加了投票，其中 5 人投了全部三名候选人，现已知选择甲的有 15 人，选择乙的有 25 人，选择丙的有 12 人，问有多少名党员只投票给了一名候选人？（ ）

- A. 12 名 B. 13 名 C. 14 名 D. 15 名

49. 某商品的进价为 80 元，打七折出售后，仍然能获利 5%，问该商品原来的销售价格是多少？（ ）

- A. 100 元 B. 120 元 C. 140 元 D. 160 元

50. 由数字 2、0、1、8 组成的所有非零自然数（可以重复用也可以不重复用）从小到大排列，2018 排在第几位？（ ）

- A. 63 位 B. 127 位 C. 135 位 D. 167 位

第三部分 判断推理

（共 20 题，参考时限 20 分钟）

一、类比推理。先给出一对相关的词，要求你在备选答案中找出一组与之在逻辑关系上最为贴近或相似的词。

51. 电灯：蜡烛

- A. 面粉：包子 B. 棉布：丝绸
C. 风扇：蚊香 D. 车胎：步行

52. 栉风沐雨：披星戴月

- A. 叶公好龙：买椟还珠 B. 目无全牛：管中窥豹
C. 剑拔弩张：一触即发 D. 亡羊补牢：执迷不悟

53. 老人：搀扶：感谢

- A. 电影：观看：好评 B. 认真：学习：优秀
C. 药品：配置：医疗 D. 弹琴：表演：掌声

54. 少年：青年：人生

- A. 童年：中年：老年 B. 下午：清晨：一天
C. 小学：中学：学业 D. 男人：女人：老人

55. 唇亡：齿寒

- A. 理屈：词穷 B. 安家：乐业
C. 翻山：越岭 D. 俯首：帖耳

以下哪项如果为真，能够成为得出上述结论的前提？（ ）

- A. 大脑中除右大脑外的其他部位不存在“道德指南针”
- B. 磁体对人体其他部位干扰时，不会影响人们的道德准则
- C. 人类对是非对错的判断就是人们的道德准则
- D. 磁体影响人们道德准则的方法除了干扰右大脑运作以外还有其他手段

62. 一层楼住了1、2、3、4、5、6六位老师，每边各有三位，其中1号老师在中间，各位老师的相对位置如下：

- (1) 1号的旁边是教语文的；
- (2) 教语文的对面是教英语的；
- (3) 教英语的隔壁是教数学的；
- (4) 4号老师的对面是6号；
- (5) 6号老师的隔壁是教物理的；
- (6) 6号老师与教化学的在这层楼的同一边。

根据上述条件，下列推断正确的是（ ）。

- A. 4号老师是教英语的
- B. 1号老师可能是教化学的
- C. 2、3、5号老师可能在一边
- D. 6号老师是教数学的

63. 一项研究发现，饮用某种蔬果汁的母亲用母乳喂养的婴儿，在能够食用固体食物后更喜欢含有这一蔬果的谷物食物。同时，母亲越早饮用蔬果汁，婴儿就越喜欢吃添加了该蔬果的食物。研究人员认为，母亲的饮食明显影响了婴儿对食物的喜好，因此母乳喂养时的妈妈们在选择饮食时应该更多样化，这样宝宝就能接受更多的食物，避免挑食。

以下哪项如果为真，能够削弱研究人员的结论？（ ）

- A. 一些孩子挑食的家庭中父亲的饮食结构往往也很单一
- B. 孩子小时候挑食的习惯可经过家庭饮食的不断调整而改变
- C. 婴儿在能够食用更多种类的食物后往往仍只爱吃之前的那种蔬果
- D. 爱吃肉类的母亲饮用蔬果汁后母乳喂养的孩子后来并没有偏爱肉类食物

64. 近年来，海外代购发展迅速，但许多代购者在代购的过程通过各种渠道避开关税。某专家由此指出，政府应该严厉打击海外代购的行为。

以下哪项如果为真，最能支持上述结论？（ ）

- A. 有位空姐经常帮国内消费者代购，后来被法院判定为走私罪
- B. 国内同类产品与海外代购产品相比，无论质量还是价格都缺乏竞争优势
- C. 某消费者通过海外代购买到的产品，经认定其实是国内产品
- D. 去年，我国奢侈品海外代购规模占国内门店销售额的一半，这些交易大多避开关税

65. 近几年，女司机驾驶能力屡遭非议，甚至与新手司机一样被冠上“马路杀手”称号。不过统计数据却表明，女司机肇事比例要远远低于男司机。据此，有人认为，女司机驾驶能力比男司机强。

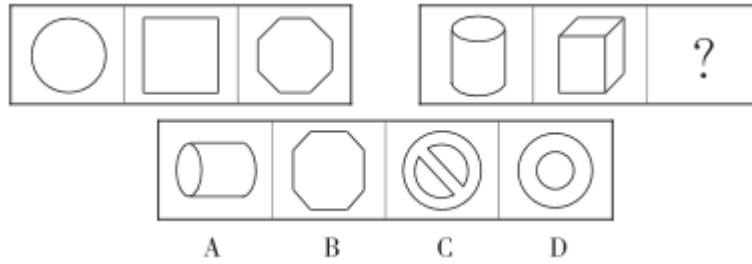
以下哪项如果为真，最能质疑上述结论？（ ）

- A. 马路上女司机人数远远低于男司机

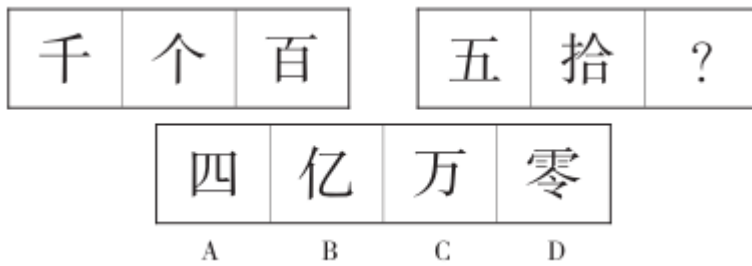
- B. 女司机驾驶习惯更好，很少有边开车边玩手机的
- C. 驾照考试中男司机通过的比例远远高于女司机
- D. 女司机每次驾驶路程较男司机短很多，更不容易出事

三、图形推理。请按每道题的答题要求作答。

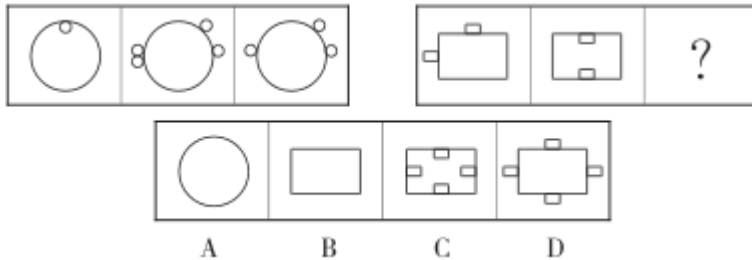
66. 从所给的四个选项中，选择最合适的一个填入问号处，使之呈现一定的规律性。



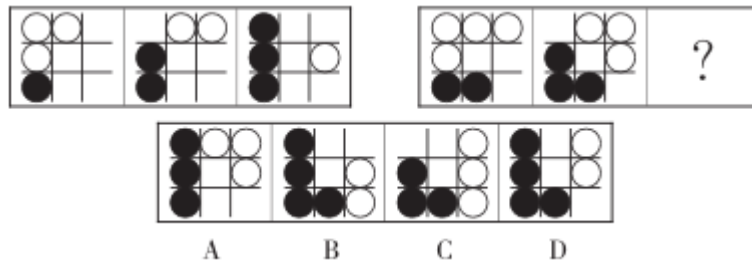
67. 从所给的四个选项中，选择最合适的一个填入问号处，使之呈现一定的规律性。



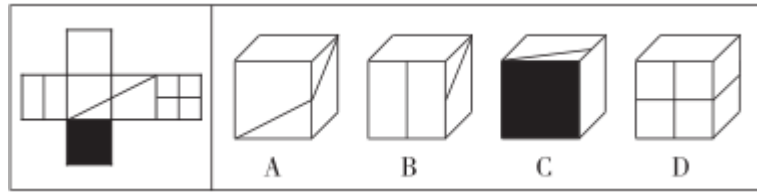
68. 从所给的四个选项中，选择最合适的一个填入问号处，使之呈现一定的规律性。



69. 从所给的四个选项中，选择最合适的一个填入问号处，使之呈现一定的规律性。



70. 下面左边是一个纸盒外表面的展开图，能由它折叠而成的是最右边哪一项？



第四部分 常识判断

(共 15 题，参考时限 15 分钟)

根据题目要求，在四个选项中选出一个最恰当的答案。

71. 中国的饮食文化源远流长且极具特色，古代伟大的爱国诗人屈原能够吃到的食物肯定不包括（ ）。
- A. 稻米 B. 鲈鱼脍 C. 玉米 D. 鹿肉
72. 通常以下哪件事情每隔四年就会出现？（ ）
- A. 世界互联网大会 B. 中国共产党全国代表大会
C. 经济普查 D. 足球世界杯
73. 下列关于国家“友谊勋章”说法不正确的是（ ）。
- A. 中华人民共和国主席进行国事活动，可以直接授予外国政要、国际友人等人士“友谊勋章”
B. 6月8日，国家主席习近平向俄罗斯总统普京授予首枚“友谊勋章”
C. “友谊勋章”只授予外国人
D. 国务院总理也可以授予“友谊勋章”
74. “不尚贤，使民不争；不贵难得之货，使民不为盗；不见可欲，使民心不乱。是以圣人之治：虚其心，实其腹，弱其志，强其骨。常使民无知无欲，使夫智者不敢为也。”这一主张属于（ ）。
- A. 儒家仁爱思想 B. 墨家尚贤思想 C. 道家无为思想 D. 法家集权思想
75. 如果你在唐太宗时期担任一名官员，那时你不可能遇到的情况是（ ）。
- A. 经历安史之乱 B. 有幸与魏征同朝为官
C. 因敢于直谏受到赏识 D. 参与修订法典《贞观律》
76. 关于声音，下列说法不正确的是（ ）。
- A. 所有声音都是由不同物体的振动产生的
B. 我们能区分不同物体发出的声音，主要是由于不同物体振动的强弱不同
C. 在摩托上的排气管上装消音器，是从声源处减弱噪音
D. 人们听不到超声波，是因为它的频率超出了人的听觉频率范围
77. 下列说法正确的是（ ）。
- A. 为提高大棚农作物的结果率，在棚内放养一些蜜蜂是帮助植物传播种子
B. 吃剩的饭菜放在冰箱里不易变质是因为低温把微生物冻死了
C. 对作为行道树的法国梧桐进行修剪是为了促进光合作用，产生更多有机物
D. 小儿麻痹是一种由病毒感染引起的疾病
78. 2018年3月11日第十三届全国人民代表大会第一次会议通过《中华人民共和国宪法修正案》，

- A. 小可 B. 不才 C. 足下 D. 鄙人

85. 下列城市中，平均海拔差最大的一对是（ ）。

- A. 兰州—吐鲁番 B. 杭州—烟台 C. 贵阳—昆明 D. 沈阳—哈尔滨

第五部分 资料分析

（共 15 题，参考时限 15 分钟）

所给出的图、表、文字或综合性资料均有若干个问题要你回答。你应根据资料提供的信息进行分析、比较、计算和判断处理，在四个选项中选出一个正确答案。

一、根据以下资料，回答 86~90 题。

2017 年 1~10 月，S 省信息经济核心产业制造业增加值 1494 亿元，同比增长 14.0%，增速比规模以上工业高 5.6 个百分点，比去年全年加快 0.4 个百分点；占规模以上工业的 11.4%。

信息经济核心产业制造业销售产值 6927 亿元，其中，内销产值和出口交货值分别为 5247 和 1681 亿元，增长 17.6%和 11.0%，增速比规模以上工业高 2.4 和 0.7 个百分点，拉动其销售产值增长 12.9 和 2.8 个百分点。

信息经济核心产业制造业新产品产值 4105 亿元，增长 23.4%，增速比规模以上工业高 1.4 个百分点，对其总产值增长的贡献率为 79.6%，比规模以上工业高 30.4 个百分点；新产品产值率（新产品产值占企业产品总产值的比率）为 57.1%，比规模以上工业高 22.7 个百分点；新产品生产企业占比为 56.3%，比规模以上工业高 12.9 个百分点。

86. 2017 年 1~10 月，S 省规模以上工业增加值约为多少亿元？（ ）

- A. 12578 B. 13105 C. 13892 D. 14536

87. 2017 年 1~10 月，S 省信息经济核心产业制造业增加值对规模以上工业增加值的增长贡献了约为（ ）。

- A. 15% B. 18% C. 21% D. 24%

88. 2017 年 1~10 月，S 省信息经济核心产业制造业销售产值增长率约为（ ）。

- A. 10.9% B. 14.0% C. 15.9% D. 16.2%

89. 2017 年 1~10 月，下列 S 省的产业指标哪个增长最慢？（ ）

- A. 规模以上工业增加值 B. 信息经济核心产业制造业出口交货值
C. 规模以上工业内销产值 D. 规模以上工业新产品产值率

90. 下列说法正确的是（ ）。

- A. 2017 年 1~10 月，S 省信息经济核心产业制造业内销产值增长额比出口交货值多 1000 亿元以上
B. 2016 年，S 省信息经济核心产业制造业增加值同比增长 8%
C. 2017 年 1~10 月，S 省信息经济核心产业制造业总产值增长额约为 978 亿元
D. 2017 年 1~10 月，S 省信息经济核心产业制造业销售产值增长率低于总产值增长率

二、根据以下资料，回答 91~95 题。

2017年12月全国残疾人补助总额统计数据

	项目	2017年(亿元)		同比增长速度(%)	
		累计数	12月	累计	12月
	残疾人补助总额	68910.8	6821.7	13.6	14.1
(一)按地区分	市	46518.9	4551.2	14.2	14.4
	县	7614.4	786.0	13.1	13.9
	乡及乡以下	14777.5	1484.5	12.2	数据缺
(二)按贫困条件分	特别贫困	58031.8	5740.2	13.5	数据缺
	一般贫困	9363.0	905.8	16.2	数据缺
	其他	1516.0	176.0	1.9	数据缺

91. 2017年12月全国残疾人补助总额同比增长量为()。
- A. 843.0亿元 B. 890.9亿元 C. 798.4亿元 D. 907.3亿元
92. 2016年12月县残疾人补助金额是()。
- A. 3978.3亿元 B. 690.1亿元 C. 5978.7亿元 D. 704.3亿元
93. 2017年1至12月特别贫困的残疾人补助金额比一般贫困的残疾人补助金额多()。
- A. 3倍 B. 4倍 C. 5倍 D. 6倍
94. 2017年1至12月市级残疾人补助金额所占比例和乡及乡以下补助金额所占比例相差多少个百分点?()
- A. 46 B. 50 C. 37 D. 40
95. 下列说法正确的是()。
- A. 2017年1至12月残疾人补助总额是乡及乡以下残疾人补助金额的4.2倍
- B. 市级地区的残疾人补助金额增长速度比县级地区的残疾人补助金额增长速度快
- C. 特别贫困的残疾人补助金额增长速度比一般贫困的残疾人补助金额增长速度快
- D. 2016年1至12月按贫困条件分属于其他的残疾人补助金额为1477.6亿元

三、根据以下资料,回答96~100题。

浙江省2017年社会养老服务体系建设情况

地区	养老机构情况			社区居家服务照料中心(个)		老年食堂数
	机构数(个)	床位数(张)	每百名老人拥有床位数(张)	城市	农村	
总计	2183	395580	3.7	3109	20491	数据缺
杭州	302	65263	3.9	928	1668	数据缺
宁波	266	55155	3.8	584	2269	数据缺
温州	355	45285	3.1	129	3658	数据缺
湖州	146	23886	3.6	217	901	数据缺
嘉兴	111	33720	3.6	357	754	数据缺
绍兴	210	44407	4.1	240	2142	数据缺
金华	173	34801	3.4	202	1982	数据缺

衢州	124	19821	3.6	93	1485	数据缺
舟山	85	10055	3.9	67	231	数据缺
台州	316	48980	4.1	191	3665	数据缺
丽水	95	13517	2.6	101	1736	数据缺

96. 2017 年底，浙江省老年人口约为（ ）。

- A. 856 万人 B. 1069 万人 C. 1254 万人 D. 1463 万人

97. 2017 年，浙江各市中，平均每个养老机构床位数最多的是哪个市？（ ）

- A. 杭州 B. 嘉兴 C. 绍兴 D. 舟山

98. 2017 年，养老机构和居家养老总床数最多的市是最低的市的几倍？（ ）

- A. 7 倍 B. 8 倍 C. 9 倍 D. 10 倍

99. 2017 年，农村与城市社区居家养老服务照料中心数的比超过全省平均水平的市有几个？（ ）

- A. 6 个 B. 7 个 C. 8 个 D. 9 个

100. 下列说法不正确的是（ ）。

- A. 2017 年，杭州市养老机构和居家养老床位数总和占了全省的六分之一以上
 B. 2017 年，各市每百名老人拥有床位数超过全省平均水平的市有 5 个
 C. 2017 年，社区居家养老服务照料中心数最多的市居家养老床位数也最多
 D. 2017 年，各市老年食堂数达到全省平均水平的市有 3 个

2018年7月14日苍南事业单位招聘考试笔试试卷

《职测》参考答案及解析

1. 【答案】C。解析：先看第二空，通过文段可知企业只需要一次填报就能分送表格到多个不同的部门，即一张表格被分送到多个部门，而“共同”“一同”均形容多个主体的行为，不符合文意，排除B、D项。再看第一空，“联动”形容相关事物之间的联系和互动，“统一”形容完全一致，文段讲多部门进行联合办理，而非合并在一起，“联动”更为恰当，排除A项。故本题选C。

2. 【答案】A。解析：辨析四个成语的意思：“虚与委蛇”指对人假意相待，敷衍应酬；“掩耳盗铃”比喻自己欺骗自己；“欲盖弥彰”比喻想掩盖坏事的真相，结果却暴露得更加明显；“遮天盖地”形容数量多，占的面积大。文段讲幼儿园发生意外事故后，信息的不透明是对真相和正义的戕害，需填入的成语应与“云遮雾绕”意思相近，只有“虚与委蛇”语义正确。故本题选A。

3. 【答案】B。解析：先看第一空，文段讲一些企业企图在尽可能短的时间内抢夺市场份额，即把原有的市场份额据为己有，“增加”指总量的增多，排除D项。再看第二空，文段讲“野蛮”的抢夺造成的问题不能用没有经验来辩护，“解释”语义较轻，无法体现推卸责任的意思，“免责”指实际上免去的责任，而文段强调语言层面上的推卸责任，排除A、C项。“开脱”指推卸或解除，符合语义。故本题选B。

4. 【答案】B。解析：先看第一空，文段讲的是抄袭现象，四个成语中只有“掠人之美”（夺取别人的成绩、荣誉归自己所有）能形容抄袭现象，锁定B项。验证第二空，通过抄袭来成就自己的名声，到头来将面临法律的严惩，“弄巧成拙”符合语义。故本题选B。

5. 【答案】D。解析：先看第二空，辨析四个成语的意思：“不依不饶”形容要求不遂就纠缠个没完；“求全责备”形容对人对事要求十全十美，毫无缺点；“以怨报德”用怨恨回报别人对自己的恩惠；“吹毛求疵”比喻故意挑毛病找错，文段讲一些接受了“护考善行”的人所作出的行为不是回应善举的正确姿势，“以怨报德”、“吹毛求疵”符合文意，排除A、B项。再看第一空，文段讲“护考善行”即便得不到回应，也应该得到尊重和珍视，“认同”表示对事物的肯定，语义重复，排除C项。故本题选D。

6. 【答案】A。解析：直接看第一空，从后文可知，文段强调目前公共空间中的舆情真真假假混杂在一起，“鱼目混珠”比喻拿假的东西冒充真的东西，“鱼龙混杂”和“良莠不齐”均比喻坏人和好人混在一起，均不符合文意；“泥沙俱下”比喻好坏不同的人或事物混在一起，语义相符，锁定A项。验证第二空，“廓清”指澄清，符合文意；验证第三空，真相能够“解开”疑窦，符合文意。故本题选A。

7. 【答案】C。解析：直接看第二空，前文讲“观测瞬态事件的时间放大”，时间的放大只能用“延长”形容，C项最为恰当。验证第一空，“不遗余力”指毫无保留地使出全部力量，符合人类在追求时间分辨成像技术时用心力的状态。故本题选C。

8. 【答案】D。解析：先看第二空，“筛选”的对象应为小行星而非夜空中的区域，排除A项；“分析”不符合“小行星监测系统”平日里进行的“筛选”工作内容，排除C项。再看第一空，比较“观测”与“扫描”，“观测”指观察并测量，“扫描”在这里指对夜空的广阔区域以一定规律移动电子束或光点，并在屏幕上显示出相应的画面或图形成。如果填入“观测”则已经有了确切的测量结果，同后文的“递交发现并进行验证”相悖，则“扫描”更符合文意，排除B项。故本题选D。

9. 【答案】A。解析：先看第一空，填入划横线部分的词语应形容AI人工智能在国内的良好发展态势，“春风得意”形容处境顺利、做事如意、事业有成，符合文意，锁定A项。验证第二空，通过前文对“资本的热捧”和“实际应用落地之艰难”的对比，意在说明当前形势，为业内人士敲响了警钟，“警醒”指（使）警戒醒悟，符合文意。故本题选A。

10. 【答案】C。解析：辨析四个成语的意思：“画饼充饥”比喻用空想来安慰自己，也比喻只有虚名而没有实惠；“抱薪救火”比喻方法不对，反而使祸患扩大；“饮鸩止渴”比喻用有害的办法解决眼前的问题，不顾严重后果；“杀鸡取卵”比喻只顾眼前微小的好处而损害长远的利益。文段讲互联网平台若一味逐利，无视互惠互利的双赢，这样的盈利模式看起来能获得很大的受益，其实会带来不良的结果，无法维持行业的可持续发展。由此可见，这里强调互联网平台用错误的方式获取眼前的利益，而不顾及后果的严重，“饮鸩止渴”符合文意，C项正确。故本题选C。

11. 【答案】D。解析：先看第一空，“寄托”无法同“总结”和“沉思”搭配，排除B、C项。再看第二空，“触动”指因某种刺激而引起感情变化、回忆等，“敬畏”比喻人对待事物的一种敬重又畏惧的心态，文段讲清明作为传统节日也饱含着我们国人对家族和民族慎终追远的一种情怀，这里并非强调感情上的变化，而是描述了一种感情上的敬重，“敬畏”更能表达这种“慎终追远”的厚重情感，排除A项。故本题选D。

12. 【答案】A。解析：B项“提纲挈领”的“挈”的读音应为“qiè”。C项“脸颊”的“颊”的读音应为“jiá”。D项“命途多舛”的“舛”的读音应为“chuǎn”。A项加点字的读音全都正确。故本题选A。

13. 【答案】C。解析：A项“声名雀起”的“雀”应为“鹊”。B项“中流砥柱”的“抵”应为“砥”。D项“挺而走险”的“挺”应为“铤”。C项没有错别字。故本题选C。

14. 【答案】D。解析：文段主要讲的是运营商通过“影子服务”偷话费，明知其是不合法不合理的，却依旧赚那些毫不知情的消费者的钱。A项偏离主题，文段主要是在抨击运营商搞“影子服务”偷偷赚钱，排除。B项以偏概全，文段讲运营商用“影子服务”赚不知情消费者的钱，并不代表这就是运营商赚钱的最大依靠，排除。C项仅为文段的部分内容的复述，非主旨项，排除。D项符合文段对运营商这种行为的不合法及不合理的强调，正确。故本题选D。

15. 【答案】A。解析：文段围绕着“奥赛”展开论述，比较了之前高考针对奥赛的普适性加分和目前各院校自主招生时的特定加分，强调了虽然奥赛目前与升学已脱钩，但将奥赛的加分权力让渡给高校有助于这些高校自主选拔学生，A项概括最恰当。B项错误，仅谈及了高校自主决定的一方面，忽略了高考取消奥数加分和两者之间的关系。C项错误，文段提到目前高校的自主招生只针对“特定高校，局限于本校的特定专业”，具有比较强的专业针对性、限制性，因此该项表述以偏概全。D项错误，文段并非论述奥赛加分应该如何具体实施，而是在论述一个加分改革的既成事实。故本题选A。

16. 【答案】C。解析：文段讲中外童书的创作理念是同大于异的，不必过分强调中外之别，但我们也应该挖掘自身文化特色，创作具有童真、童趣又无需承担起太大外部作用的好童书。A项错误，文段强调“可以向国外秉持开放心态，积极学习、引进”而非“充分借鉴国外创造理念”。B项错误，文段并未提及“国内元素”和“国外元素”在童书创作中的用途。C项正确，符合文段强调的“不必过于强调它的中外之别”“童书就是童书，无需承担起太大的外部作用”。D项错误，文段已强调中国的图书创作并不需要强行与“讲好中国故事”捆绑。故本题选C。

17. 【答案】B。解析：文段开门见山提到“努力加班和奋斗成功不能划等号”，并接着展开详细论述，人不能陷入盲目的自我感动中，而是要以更合理的方式克制情绪，否则只能是“看上去很努力”罢了，可见文段强调的是一种理性地追求成功的方式，B项正确。A项错误，“不相信眼泪”表意含混。C项错误，文段强调了要用合理的奋斗方式，而非盲目奋斗就能成功。D项错误，“愉悦”文段并未提及。故本题选B。

18. 【答案】B。解析：观察选项，可先确定首句。③讲从历史的大观念看，中国人缺乏正确的“公私观念”，④讲在很长一段时间的特定背景下，大多数东西都是“公家的”，“自己的”私有物很少，④属于具体阐释，③属于整体概括，则③更符合段首句条件，排除C、D项。再比较A、B项，观察①②和①⑤，可知⑤的“这种社会心理”承接的是①的“一种近乎敌意的情绪”，则①⑤前后相继，排除A项。验证B项，符合语句逻辑关系。故本题选B。

19. 【答案】A。解析：通读6个句子，发现③④分别讲述的是解放思想的“核心”和“内涵”，而

依据一般的叙述逻辑，对“内涵”的剖析应在“核心”之前，即先强调“是什么”再说明“重点在哪里”，则可确认④在③之前，排除 C 项。再看⑤开头便提及了思想的解放话题，因此⑤应跟在③之后，排除 B、D 项。验证 A 项，符合语句逻辑关系。故本题选 A。

20. 【答案】B。解析：划横线部分位于段末，应起到总结前文的作用。文段讲 2017 年的相关报告显示，有强烈或较强创业愿意的在校大学生较 2016 年上升，但学生的创业失败率却高达 95%。面对这样的强烈反差，最引人好奇与思考的自然是面对如此高的创业失败率，大学生们依旧对创业抱有强烈的意愿，因此填入 B 项最为恰当。A 项错误，无法承接前文的“形成强烈反差”。C 项错误，文段并未涉及对大学生创业正确与否的探讨。D 项错误，偏离文段的主体“大学生”。故本题选 B。

21. 【答案】D。解析：文段用大段篇幅介绍了宋以前和蒙古军队投石机发射作业方式的区别，即过去主要用人力或畜力拉动投石机，随后改用释放重物的方式取代。因此，文段主要介绍蒙古军队与宋以前投石机的区别在于投石机发射机制的不同，D 项正确。故本题选 D。

22. 【答案】C。解析：文段主要讲了在政治竞争过程中，富人总是占据优势地位，而穷人则持续性挫败，最后将自身的糟糕情况视为理所当然或者命运使然。因此文段强调的是在政治竞争过程中，经济水平的落差会影响穷人最后参政的结果和积极性，C 项概括正确。A 项错误，忽略了“经济水平不一”这一前提。B 项错误，文段讲述的是“政治竞争”而非“生活境况”。D 项错误，文段不仅讲述了穷人在政治竞争方面很难胜过富人，也强调了这一结果导致了穷人“自己也不相信参与政治能够维护自身利益”的心态。故本题选 C。

23. 【答案】A。解析：文段讲了莫桑比克两个部门的部长为了自己的政治前途而希望尽可能垄断与中国的合作项目，导致了部门间的协调不畅，从而影响了农业示范中心项目的运作。由此可得，农业示范中心运作不畅的根源在于上层的利益冲突与政治角力，A 项正确。故本题选 A。

24. 【答案】D。解析：A 项与作者观点一致，从段尾句可知。B 项与作者观点一致，从“吃喝玩乐从来都是百姓最关注的话题”可知。C 项与作者观点一致，从“如果一家政务网站跟你扯闲天，浪费的不仅是社会资源，更是百姓的重托与信任”可知。D 项与作者观点不一致，文段中作者仅强调了政务网站不应该聊诸如“吃喝玩乐”的“闲天”，并未认为政府部门的微博就必须“高大上”。故本题选 D。

25. 【答案】D。解析：文段从《城市的胜利》一书作者的言论说开，认为一个好的现代城市，应该让新旧建筑共存，给古建筑以尊重并赋予其现代生命，D 项正确。A 项错误，文段引用了哈佛大学教授的观点，讲述了伦敦和巴黎受人欢迎的原因之一是“包含了长达几个世纪的在建筑、博物馆和公园等方面的巨额投资”，但并非强调我们在城市建设方面也应该如此行事。B 项错误，脱离了“尊重古建筑”这一前提。C 项错误，文段并未强调“完整无缺地保存古代建筑”。故本题选 D。

26. 【答案】C。解析：原数列后项减前项得到：3、7、11、15，是公差为 4 的等差数列。因此原数列未知项为 $15+4+35=54$ 。故本题选 C。

27. 【答案】A。解析：原数列各项因数分解得到：12=2×6，18=3×6，30=5×6，42=7×6，66=11×6，乘号左侧：2、3、5、7、11、(13)，为连续质数列，乘号右侧均为 6。因此原数列未知项为 $13\times 6=78$ 。故本题选 A。

28. 【答案】B。解析：原数列两两分组得到：(4, 5)、(8, 10)、(16, 19)、[32, ()]，组内后项减前项得到：1、2、3、(4)，是公差为 1 的等差数列。因此原数列未知项为 $32+4=36$ 。故本题选 B。

29. 【答案】C。解析：原数列满足如下规律： $a_{n+2}=a_n+\frac{a_{n+1}}{2}$ ($n\geq 1$)，即 $12=5+\frac{14}{2}$ ， $20=14+\frac{12}{2}$ ， $22=12+\frac{20}{2}$ ， $31=20+\frac{22}{2}$ 。因此原数列未知项为 $22+\frac{31}{2}=37.5$ 。故本题选 C。

30. 【答案】D。解析：原数列满足如下规律： $a_{n+2}=2\times(a_{n+1}-a_n)$ ($n\geq 1$)，即 $8=2\times(7-3)$ ， $2=2\times(8-7)$ ， $-12=2\times(2-8)$ ， $-28=2\times(-12-2)$ 。因此原数列未知项为 $2\times[-28-(-12)]=-32$ 。故本题选 D。

31. 【答案】D。解析：原数列各项正负交叉出现，且各项取绝对值得到：1、3、5、7、9、（11），是公差为2的等差数列。因此原数列未知项为11。故本题选D。

32. 【答案】B。解析：原数列满足如下规律： $a_{n+1}=3 \times a_n - \text{修正项}$ （ $n \geq 1$ ），即 $13=3 \times 5 - 2$ ， $33=3 \times 13 - 6$ ， $89=3 \times 33 - 10$ ， $253=3 \times 89 - 14$ ，修正项2、6、10、14、（18），是公差为4的等差数列。因此原数列未知项为 $3 \times 253 - 18$ ，尾数为 $3 \times 3 - 8 = 1$ ，只有B项符合。故本题选B。

33. 【答案】C。解析：原数列各项机械划分得到：1|2、2|4、3|6、4|8、5|10，左侧1、2、3、4、5、（6），右侧2、4、6、8、10、（12），均为等差数列。因此原数列未知项为612。故本题选C。

34. 【答案】C。解析：原数列后项减前项得到：4、6、8、10、12、（14），是公差为2的等差数列。因此原数列未知项为 $42+14=56$ 。故本题选C。

35. 【答案】A。解析：将第一项写成 $\frac{0}{1}$ ，则原数列前一项的分子加分母等于后一项的分子，前一项的分母加后一项的分子等于后一项的分母。因此原数列未知项的分子为 $21+34=55$ ，分母为 $34+55=89$ ，即原数列未知项为 $\frac{55}{89}$ 。故本题选A。

36. 【答案】C。解析：原式= $2018 \times 2018 - (2018-1)(2018+1) + (2015+1) \times 2020 - 2015 \times (2020+1) + (2013+1) \times 2022 - 2013 \times (2022+1) + \dots + (1+1) \times 4034 - 1 \times (4034+1) = 1+5+9+\dots+4033$ ，由此可知原式是一个首项为1，公差为4的等差数列求和，共有 $(4033-1) \div 4 + 1 = 1009$ 项。因此原式= $\frac{1+4033}{2} \times 1009 = 2017 \times 1009$ ，尾数为 $7 \times 9 = *3$ ，只有C项符合。故本题选C。

37. 【答案】C。解析：方法一：如果每组均为4人，则总人数应为 $4 \times 10 = 40$ 人，实际总人数为32人，因此少的人数是2个人一组的，2个人一组的共有 $(40-32) \div (4-2) = 4$ 组，则4个人一组的有 $10-4=6$ 组。故本题选C。

方法二：设2个人一组的有x组，4个人一组的有y人，根据题意有 $x+y=10$ ， $2x+4y=32$ ，解得 $x=4$ ， $y=6$ 。故本题选C。

38. 【答案】D。解析：设工作总量为360，则甲、丙的工作效率为8，乙、丙的工作效率为6，甲、乙的工作效率为4，即甲的工作效率为3，乙的工作效率为1，丙的工作效率为5。因此甲、乙、丙一起做需要 $360 \div (3+1+5) = 40$ 天。故本题选D。

39. 【答案】A。解析：根据题意可知，该班级男生有40人，女生有60人。要使考试合格的女生的概率最少，则应使考试合格的女生最少，最少有 $70-40=30$ 人。因此题干所求为 $\frac{30}{100} \times 100\% = 30\%$ 。故本题选A。

40. 【答案】D。解析：根据题意可知，快充每小时充 $60 \div 1.5 = 40$ 度，慢充每小时充 $60 \div 6 = 10$ 度。A项需要1.5小时充满，需要的费用是 $1.8 \times 40 + 5 + 1.2 \times 20 + 1 = 102$ 元。B项需要6小时，需要的费用为 $1.8 \times 10 + 5 + 1.2 \times 50 + 1 \times 5 = 88$ 元。C项需要的费用为 $1.8 \times 40 + 5 + 1.2 \times 20 + 1 \times 2 = 103$ 元（之后慢充所需的时间是 $20 \div 10 = 2$ 小时）。D项需要的费用为 $1.8 \times 10 + 5 + 1.2 \times 50 + 1 \times 2 = 85$ 元（之后快充所需的时间是 $50 \div 40 = 1.25$ 小时）。综上，最省钱的是前1小时慢充，之后快充。故本题选D。

41. 【答案】A。解析：根据题意可知，去时上坡路是全程的 $(1-\frac{3}{5}) \times (1-\frac{4}{5}) = \frac{2}{25}$ ，则返程时下坡路也为全程的 $\frac{2}{25}$ ，则全程为 $2 \div \frac{2}{25} = 25$ 千米。故本题选A。

42. 【答案】D。解析：由算式可知，“好+要”不可能大于18，即“要”代表1。要使得“好+要”进位，则“好+要”要大于等于9，即“好”代表的数字最小为8，排除A、B项。若“好”代表8，则“人”代表6，“做”代表1，与“要”代表的数字重复，排除C项。故本题选D。

43. 【答案】B。解析：根据题意可知，一天一晚能蜗牛能上升1米，第19晚之后，其上升了19米，

第 20 天白天爬 4 米， $19+4=23$ ，正好能到井口。故本题选 B。

44. 【答案】B。解析：当 29 全部出现完，一共有 $\frac{1+29}{2} \times 29=435$ 项，则下一项是 30，且首次出现。

故本题选 436。故本题选 B。

45. 【答案】A。解析：5 只猫同时吃 5 条鱼需要 5 分钟，则每只猫吃 1 条鱼需要 5 分钟。100 只猫同时吃掉 100 条鱼，即每只猫吃 1 条鱼，需要的时间是 5 分钟。故本题选 A。

46. 【答案】D。解析：第一次相遇经过的时间是 $2 \times 60 \div (7+8)=8$ 秒，距离起点 $7 \times 8=56$ 米。从出发到第二次相遇经过的时间是第一次的 2 倍，为 16 秒，此时距离起点 $60 \times 2 - 7 \times 16=8$ 米。因此前两次相遇的地点之间相距 $56-8=48$ 米。故本题选 D。

47. 【答案】C。解析：5 年后，其中一位的年龄为 17，则现在该人的年龄为 $17-5=12$ 。要使得三人年龄和最大，则这个年龄为 12 岁的人应为年龄最小者，因此年龄最大者的年龄为 $12 \times 2.5=30$ 岁，年龄第二的人最多为 29 岁。再过 5 年后，即相对现在过了 10 年，他们三人的年龄之和最大可能为 $12+29+30+3 \times 10=101$ 岁。故本题选 C。

48. 【答案】B。解析：根据容斥原理可知，投给两名候选人的有 $15+25+12-2 \times 5=30$ 人，则只投给一名候选人的有 $30-12=18$ 人。故本题选 B。

49. 【答案】B。解析：设原来的销售价格为 x 元，则 $0.7x=80 \times (1+5\%)$ ，解得 $x=120$ 。故本题选 B。

50. 【答案】C。解析：从小到大排列，个位数有 3 个，两位数有 $C_3^1 \times C_4^1=12$ 个，三位数有 $C_3^1 \times C_4^1 \times C_4^1=48$ 个，以“1”开头的四位数有 $C_4^1 \times C_4^1 \times C_4^1=64$ 个，以“2”开头的四位数中，2018 排在第 8 位。因此 2018 在由数字 2、0、1、8 组成的所有非零自然数中排在第 $3+12+48+64+8=135$ 位。故本题选 C。

51. 【答案】B。解析：电灯和蜡烛都可以用来照明，且两者都为名词。A 项面粉是制作包子的材料，与题干逻辑关系不一致，排除。B 项棉布和丝绸都可以用来制作衣服，且两者都为名词，与题干逻辑关系一致。C 项风扇的作用是扇风，蚊香的作用是驱蚊，两者作用不同，与题干逻辑关系不一致，排除。D 项步行是动词，与题干逻辑关系不一致，排除。故本题选 B。

52. 【答案】C。解析：“栉风沐雨”形容人经常在外面不顾风雨地辛苦奔波；“披星戴月”形容连夜奔波或早出晚归，十分辛苦，二者是近义关系。A 项“叶公好龙”比喻口头说爱好某事物，实际上并不真的爱好，表示心口不一；“买椟还珠”比喻没有眼力，取舍不当，二者无明显关系，排除。B 项“目无全牛”比喻技术熟练到了得心应手的境地；“管中窥豹”比喻看问题不全面，二者无明显关系，排除。C 项“剑拔弩张”形容气势逼人，或形势紧张；“一触即发”比喻事态发展到了十分紧张的阶段，稍一触动就会立即爆发，二者是近义关系。D 项“亡羊补牢”比喻出了问题以后想办法补救，可以防止继续受损失；“执迷不悟”指坚持错误而不觉悟，二者是反义词关系，排除。故本题选 C。

53. 【答案】D。解析：搀扶老人，受到感谢，事件发生有因果关系，且主体是做好事的人。A 项观看电影，但受到好评的主体是电影不是观众，与题干逻辑关系不一致，排除。B 项学习认真不是发生的事件，与题干逻辑关系不一致，排除。C 项配置药品和医疗没有因果关系，与题干逻辑关系不一致，排除。D 项表演弹琴，收获掌声，事件发生有因果关系，且主体是弹琴的人，与题干逻辑关系一致。故本题选 D。

54. 【答案】C。解析：少年和青年是人生的两个阶段，且有先后顺序，少年和青年是反对关系。A 项童年、中年和老年是反对关系，与题干逻辑关系不一致，排除。B 项下午和清晨是一天的两个阶段，但下午和清晨先后顺序与题干顺序相反，与题干逻辑关系不一致，排除。C 项小学和中学是学业的两个阶段，且有先后顺序，小学和中学是反对关系，与题干逻辑关系一致。D 项男人、女人与老人存在交叉关系，与题干逻辑关系不一致，排除。故本题选 C。

55. 【答案】A。解析：唇亡齿寒是因果关系，A 项理屈词穷是因果关系。B 项安家乐业、C 项翻山越岭、D 项俯首帖耳均不是因果关系。故本题选 A。

56. 【答案】B。解析：选项逐一代入。A项尝试创造是动宾结构，有动力可能会进步，前后逻辑关系不一致，排除。B项尝试之后可能取得成功，改革之后可能取得进步，前后逻辑关系一致。C项尝试（的过程可能）艰苦和进步（的速度可能）缓慢，前后逻辑顺序不一致，排除。D项尝试可能会失败，后退和进步是反义词，前后逻辑关系不一致，排除。故本题选B。

57. 【答案】D。解析：选项逐一代入。“重起炉灶”指事情遭受挫折后，再从头做起。A项突飞猛进和重起炉灶没有明显关系，萎靡不振和漏洞百出没有明显关系。B项按部就班和重起炉灶没有明显关系，萎靡不振和废寝忘食没有明显关系。C项改弦更张和重起炉灶无明显关系，萎靡不振和无精打采为近义关系，前后逻辑关系不一致。D项一败涂地和重起炉灶为顺承关系，萎靡不振和养精蓄锐为顺承关系，前后逻辑关系一致。故本题选D。

58. 【答案】A。解析：由“哪怕受试者同意自动驾驶系统有时应该牺牲乘客安全来保障更多人的安全，他们自己也不愿意选择乘坐在这类自动驾驶汽车里”可知A项正确；B、C项题干均未提及，排除；由“自动驾驶车辆理当能够减少交通事故”可知D项错误，排除。故本题选A。

59. 【答案】C。解析：根据（4），四个同学共有6种运动组合方式，结合（1）可排除同时擅长足球和棒球、足球和排球的组合，故只有一名同学擅长足球且擅长篮球；再结合（2）（3）可知张、王、赵均不擅长足球，则李擅长足球，C项错误。故本题选C。

60. 【答案】B。解析：题干论点：认为自己有网瘾，上网时间就会变长。论据：认同自己有网瘾的同学，上网时间显著高于否认有网瘾的同学。A项“不认为自己有网瘾”和题干“认为自己有网瘾”话题不一致，排除；B项指出一周上网10小时以上才会认为自己有网瘾，即上网时间变长导致认为自己有网瘾，而不是认为自己有网瘾，所以上网时间变长，属于因果倒置，最能削弱题干论点；C、D项均属于无关项，排除。故本题选B。

61. 【答案】C。解析：题干论证：磁体能干扰人的右大脑内的“道德指南针”的运作，从而影响人们的道德准则。假设C项不成立，即人类对是非对错的判断不是人们的道德准则，则磁体干扰右大脑内的“道德指南针”的运作，仅能影响人类对是非对错的判断，不能影响人类的道德准则，题干论证不成立，则C项是论证成立的必要条件；A、B、D三项均不是论证成立的必要条件，均排除。故本题选C。

62. 【答案】A。解析：题干信息整合如下图：

	1号	6号
化学	物理	语文
		4号
	数学	英语

故本题选A。

63. 【答案】D。解析：题干论点：母亲的饮食明显影响了婴儿对食物的喜好，因此母乳喂养时的妈妈们在选择饮食时应该更多样化，这样宝宝就能接受更多的食物，避免挑食。论据：饮用某种蔬果汁的母亲用母乳喂养的婴儿，在能够食用固体食物后更喜欢含有这一蔬果的谷物食物；同时，母亲越早饮用蔬果汁，婴儿就越喜欢吃添加了该蔬果的食物。A项属于无关项，排除；B项仅说明孩子挑食的习惯可经过家庭饮食的调整而改变，没有说明母亲的饮食习惯对孩子的影响，排除；C项指出婴儿更爱吃之前的那种蔬果，即母亲的饮食习惯对孩子产生了影响，属于加强项，排除；D项“爱吃肉类”是母亲的饮食习惯，“并没有偏爱肉类食物”即母亲的饮食习惯并没有影响孩子，最能削弱题干论点。故本题选D。

64. 【答案】D。解析：题干论点：政府应该严厉打击海外代购的行为。论据：海外代购发展迅速，但许多代购者在代购的过程中通过各种渠道避开关税。A项仅为个例，能够支持题干论点，但支持力度较弱，保留。B、C项属于无关项，排除。D项指出我国奢侈品海外代购避税现象严重，因此需要政府严厉打击，最能支持题干论点。故本题选D。

65. 【答案】D。解析：题干论点：女司机驾驶能力比男司机强。论据：女司机肇事比例要远远低于男司机。A项没有说明女司机的驾驶能力水平，排除；B项“驾驶习惯”与题干论证“驾驶能力”话题

不一致，排除；C项仅说明“驾照考试中男司机通过的比例远远高于女司机”，没有说明通过驾照考试的男女司机谁的驾驶能力较强，排除；D项指出女司机驾驶路程较男司机短，不容易出事，因此肇事比例低于男司机，即另有他因，最能削弱题干论点。故本题选D。

66. 【答案】A。解析：第一组图形均为平面图形，第二组图形均为立体图形。故本题选A。

67. 【答案】D。解析：第一组图形中，第一个图形的笔画数+第二个图形的笔画数=第三个图形的笔画数；第二组图形遵循此规律，则问号处图形的笔画数为13画。各选项笔画数依次为：5、3、3、13。故本题选D。

68. 【答案】B。解析：第一组图形中，第二个图形小元素数量-第一个图形小元素数量=第三个图形小元素数量，且元素种类一样；第二组图形遵循此规律，则问号处图形小元素数量应为0，且元素种类为长方形。各选项小元素数量依次为：0、0、4、4；元素种类依次为：圆形、长方形、长方形、长方形。故本题选B。

69. 【答案】B。解析：第一组图形中黑色圆圈数量依次顺时针增加，白色圆圈数量依次减少，并顺时针移动。第二组图形遵循此规律，则问号处黑色圆圈数量应为4个，白色圆圈数量应为2个，且白色圆圈位置较第二个图形向下移动一格。观察选项，只有B项符合。故本题选B。

70. 【答案】A。解析：A项正确；B项，假设正面和上面正确，则右面斜线应从底端出发至右边中点，排除；C项，假设正面和上面正确，则右面应为斜线，排除；D项，假设正面和上面正确，则右面应为竖线，排除。故本题选A。

71. 【答案】C。解析：玉米原产于拉丁美洲，在哥伦布发现美洲后才传到世界各地，明朝时期传入中国，屈原是战国时期的诗人，不可能吃到玉米。故本题选C。

72. 【答案】D。解析：世界互联网大会每年举办一次，中国共产党全国代表大会每五年举办一次，经济普查每五年进行一次，足球世界杯每四年举办一次。故本题选D。

73. 【答案】D。解析：D项错误，友谊勋章，是中国国家对外最高荣誉勋章，授予在中国社会主义现代化建设和促进中外交流合作、维护世界和平中作出杰出贡献的外国人，这也是根据宪法法律规定，由全国人大常委会决定、国家主席签发证书并颁授的国家勋章。即友谊勋章只能由国家主席授予。故本题选D。

74. 【答案】C。解析：题干内容出自《道德经》，意思是不推崇有才德的人，让老百姓不互相争夺；不珍爱难得的财物，让老百姓不去偷窃；不炫耀足以引起贪心的事物，让民心不被迷乱。因此圣人的治理原则是：排空百姓的心机，填饱百姓的肚腹，减弱百姓的竞争意图，增强百姓的筋骨体魄，使老百姓没有智巧，没有欲望，使那些有才智的人也不敢妄为造事。由此可见这一主张属于道家无为思想。故本题选C。

75. 【答案】A。解析：唐太宗于公元626年~649年在位，安史之乱发生于公元755年~763年，即唐玄宗时期，因此唐太宗时期的官员不可能遇到安史之乱。故本题选A。

76. 【答案】B。解析：B项错误，我们能区分不同物体发出的声音，主要是由于不同物体的音色不同，音色是由物体的材质决定的。故本题选B。

77. 【答案】D。解析：A项错误，在大棚内放养蜜蜂是为了帮助植物传粉从而提高产量。B项错误，吃剩的饭菜放在冰箱里不易变质是因为低温不利于微生物的生长。C项错误，对作为行道树的法国梧桐进行修剪是为了破坏顶端优势，使树冠更加茂密宽大。D项正确，小儿麻痹是由脊髓灰质炎病毒引起的。故本题选D。

78. 【答案】C。解析：2018年3月11日第十三届全国人民代表大会第一次会议通过《中华人民共和国宪法修正案》，指出要把我国建设成为富强民主文明和谐美丽的社会主义现代化强国。故本题选C。

79. 【答案】D。解析：A项错误，《公务员法》第32条规定，新录用的公务员试用期为1年。试用期满合格的，予以任职；不合格的，取消录用。B项错误，取消录用不符合《公务员法》第83条中规定的应当予以辞退的任何一项法定情形，因此取消录用不属于辞退。C项错误，王某在试用期不合格而被取消录用，丧失了原本获得的公务员身份，在性质上应当属于取消录用。D项正确，《行政诉讼法》第

13 条规定，人民法院不受理公民、法人或者其他组织对行政机关对行政机关工作人员的奖惩、任免等决定事项提起的诉讼。故本题选 D。

80. 【答案】B。解析：“人间四月芳菲尽，山寺桃花始盛开”意思是到了四月，人间的花都已经凋谢了，而山上寺庙里的桃花才开始盛开。诗句体现的是由于海拔上升导致温度下降，山上需要到四月才能达到平原地区春天时候的气温，因此属于地形因素对气候的影响。故本题选 B。

81. 【答案】A。解析：①为草书作品，可知对应张旭的《肚痛帖》，②为楷书作品，可知对应颜真卿的《颜家庙碑》，③为行书作品，可知对应王羲之的《何如贴》。故本题选 A。

82. 【答案】C。解析：假设不使用这 100 元买票看足球比赛，则这 100 元可以用来买其他东西，因此这 100 元属于看这场足球比赛的机会成本。同时，看这场足球比赛需要花费时间，因此时间也属于机会成本。故本题选 C。

83. 【答案】A。解析：A 项错误，“羽扇纶巾，谈笑间，檣櫓灰飞烟灭”对应的人物是周瑜。故本题选 A。

84. 【答案】C。解析：“小可”“不才”“鄙人”均为谦辞，用于称呼自己，“足下”为敬辞，用于称呼他人。故本题选 C。

85. 【答案】A。解析：兰州海拔约为 1520 米，吐鲁番海拔约为-154 米；杭州和烟台的海拔约在 100 米以下；贵阳海拔约为 1100 米，昆明海拔约为 1890 米；沈阳和哈尔滨海拔均在 200 米以下。因此海拔差最大的一对是兰州和吐鲁番。故本题选 A。

86. 【答案】B。解析：根据材料第一段可知，“S 省信息经济核心产业制造业增加值 1494 亿元”，“占规模以上工业的 11.4%”。则 S 省规模以上工业增加值 = $\frac{1494}{11.4\%} \approx 13105$ 亿元。故本题选 B。

87. 【答案】B。解析：S 省信息经济核心产业制造业增加值对规模以上工业增加值的增长贡献了 = $\frac{1494}{1+14\%} \times 14\% \div [\frac{13105}{1+(14\%-5.6\%)} \times (14\%-5.6\%)] = \frac{14\%}{1+14\%} \times \frac{1+8.4\%}{8.4\%} \times 14\% \approx 18\%$ 。故本题选 B。

88. 【答案】C。解析：设 S 省信息经济核心产业制造业销售产值增长率为 x，根据混合增长率公式可知， $\frac{5247}{1681} = \frac{x-11\%}{17.6\%-x}$ ，解得 x=15.9%。故本题选 C。

89. 【答案】A。解析：A 项增长率为 (14.0%-5.6%)=8.4%；B 项增长率为 11.0%；C 项增长率为 (17.6%-2.4%)=15.2%；D 项增长率为 (57.1%-22.7%)=34.4%。故本题选 A。

90. 【答案】C。解析：根据材料最后一段可知，“信息经济核心产业制造业新产品产值 4105 亿元，增长 23.4%”，“对其总产值增长的贡献率为 79.6%”则 S 省信息经济核心产业制造业总产值增长额 = $\frac{4105}{1+23.4\%} \times 23.4\% \approx 778$ ， $\frac{778}{79.6\%} \approx 978$ 亿元。故本题选 C。

91. 【答案】A。解析：根据表格可知，2017 年 12 月全国残疾人补助总额为 6821.7，增长 14.1%。则 2017 年 12 月全国残疾人补助总额同比增长量 = $\frac{6821}{1+14.1\%} \times 14.1\% \approx 843$ 亿元。故本题选 A。

92. 【答案】B。解析：根据表格可知，2017 年 12 月县残疾人补助金额为 786 亿元，同比增长 13.9%。则 2016 年 12 月县残疾人补助金额 = $\frac{786}{1+13.9\%} \approx 690$ 亿元。B 项与之最接近。故本题选 B。

93. 【答案】C。解析 2017 年 1 至 12 月特别贫困的残疾人补助金额是一般贫困的残疾人补助金额的 $\frac{58031.8}{9363} - 1 \approx 5$ 倍。故本题选 C。

94. 【答案】A。解析：根据表格可知，2017 年全年市级残疾人补助金额为 46518.9 亿元，乡及乡以下补助金额为 14777.5 亿元，残疾人补助总额为 68910.8 亿元。则 2017 年 1 至 12 月市级残疾人补助金

额所占比例和乡及乡以下补助金额所占比例相差 $\frac{465189-14777.5}{689108} \approx 46\%$ 。故本题选 A。

95. 【答案】B。解析：B 项市级地区的残疾人补助金额增长速度为 (14.2%) > 县级地区的残疾人补助金额增长速度 (13.1%)。故本题选 B。

96. 【答案】B。解析：2017 年底浙江省老年人口 = $395580 \times 100 \div 3.7 \approx 1069$ 万人。故本题选 B。

97. 【答案】B。解析：杭州 = $\frac{65263}{302} \approx 216$ 张；嘉兴 = $\frac{33720}{111} \approx 304$ 张；绍兴 = $\frac{44407}{210} \approx 211$ 张；舟山 = $\frac{10055}{85} \approx 118$ 张。故本题选 B。

98. 缺

99. 【答案】A。解析：全省农村与城市社区居家养老服务照料中心数的比 = $\frac{20491}{3109} \approx 6.6$ 。超过全省平均水平的有：温州 ($3658 > 129 \times 6$)、绍兴 ($2142 > 240 \times 7$)、金华 ($1982 > 202 \times 7$)、衢州 ($1485 > 93 \times 7$)、台州 ($3665 > 191 \times 7$)、丽水 ($1736 > 101 \times 7$)，共 6 个城市。故本题选 A。

100. 缺