

## 2023 年 5 月 21 日浙江省事业单位统考试卷

### 《职业能力倾向测样》

#### 第一部分 常识判断

(共 15 题, 参考时限 10 分钟)

根据题目要求, 在四个选项中选出一个最恰当的答案。

请开始答题:

1. 下列关于党的二十大报告的表述, 不准确的是 ( )。

A. “完成脱贫攻坚、全面建成小康社会的历史任务, 实现第一个百年奋斗目标”是十年来对党和人民事业具有重大现实意义和深远历史意义的三件大事之一

B. 从现在起, 中国共产党的中心任务就是团结带领全国各族人民全面建成社会主义现代化强国、实现第二个百年奋斗目标, 以中国式现代化全面推进中华民族伟大复兴

C. 必须完整、准确、全面贯彻新发展理念, 坚持社会主义市场经济改革方向, 坚持高水平对外开放, 加快构建以国内大循环为主体、国内国际双循环相互促进的新发展格局

D. “坚持和加强党的全面领导, 坚持中国特色社会主义道路, 坚持以人民为中心的发展思想, 坚持深化改革开放, 坚持全面从严治党”是前进道路上必须牢牢把握的重大原则

2. 2022 年 12 月, 习近平在中央农村工作会议上对做好“三农”工作作出重要指示。下列与之相关的说法, 正确的有几项? ( )

①建设宜居宜业和美乡村是农业强国的应有之义

②保障粮食生产和重要农产品供给是全面推进乡村振兴的底线任务

③支持发展家庭农场、农民合作社等新型经营主体

④要坚持五级书记抓乡村振兴, 乡镇干部要当好“一线总指挥”

A. 1

B. 2

C. 3

D. 4

3. 2022 年 12 月, 中共中央、国务院印发了《扩大内需战略规划纲要(2022—2035 年)》。下列属于《扩大内需战略规划纲要(2022—2035 年)》内容的有几项? ( )

①全面促进消费, 加快消费提质升级

②优化投资结构, 拓展投资空间

③提高供给质量, 带动需求更好实现

④着力提高全要素生产率，提高发展质量和效益

⑤坚持标本兼治、防范化解系统性风险

A. 2

B. 3

C. 4

D. 5

4. 2023 年 3 月 15 日，习近平总书记在中国共产党与世界政党高层对话会上发表了题为《携手同行现代化之路》的主旨讲话，提出“全球文明倡议”。下列不属于“全球文明倡议”内容的是（ ）。

A. 尊重世界文明多样性

B. 弘扬全人类共同价值

C. 推动世界文明和合共生

D. 加强国际人文交流合作

5. 以下有关我国国家机构的说法不正确的是（ ）。

A. 中华人民共和国国务院，即中央人民政府，是最高国家权力机关

B. 人民法院是国家的审判机关，人民检察院是国家的法律监督机关

C. 各级监察委员会是国家的监察机关，是行使国家监察职能的专责机关

D. 中华人民共和国主席是我国国家机构的重要组成部分，是一个独立的国家机关

6. 法系指具有共同法律传统的若干国家和地区的法律，它是一种超越若干国家和地区的法律现象的总称。下列与之有关的说法不正确的是（ ）。

A. 大陆法系也称罗马法系，德国、法国、日本均为大陆法系

B. 中华法系主张礼法合一，以儒为主，礼教是法律的最高原则

C. 英美法系中，陪审团可以参与裁定事实，但不能参与法律判决

D. 大陆法系实行判例法制度，法官可用先前的判决作为判案的依据

7. 《中国全史》中提到：“船队带去中国的传统产品丝绸、棉织品、铜、铁、工艺品，使世人一睹中国物品的风采、技术的先进、工艺的独特；世界各国的金、银、药材、奇珍异宝等也由此大宗输入中国，互为补充。”下列哪一事件发生在这段文字描述之事所发生的朝代？（ ）

A. 麦哲伦完成环球航行

B. 阿拉伯帝国灭亡

C. 发生第一次中法战争

D. 牛顿发现万有引力定律

8. 下列关于中国共产党百年党史中发生的大事，表述不正确的是（ ）。

A. 1922 年，中国社会主义青年团成立

B. 1930 年 6 月，红一军团成立，朱德任总指挥，毛泽东任政治委员

C. 1928 年，中国共产党第六次全国代表大会在苏联莫斯科近郊举行  
D. 1939 年，毛泽东发表《〈共产党人〉发刊词》，指出统一战线、武装斗争、群众路线是中国共产党人的三个法宝

9. 小江的母亲过七十岁生日，他准备写一幅寿联作礼物，下列对联中最为合适的是（ ）。

- A. 过去春光才两日，算来花甲已初周      B. 华筵九秩莱子乐，慈训三迁孟母贤  
C. 鹤筹添算尊慈寿，见酒称觥祝古稀      D. 百历延龄留晷景，九天华彩护慈云

10. 小王准备参加一场现代诗朗诵比赛，比赛以“我爱你，我的国”为主题，他准备的四首诗歌中哪一项最契合主题？（ ）

- A. 卞之琳《断章》      B. 舒婷《致橡树》  
C. 艾青《我爱这土地》      D. 林徽因《你是人间的四月天》

11. 下列最不可能是纪录片《航拍中国》拍摄计划的是（ ）。

- A. 在云南拍摄客家土楼      B. 在贵州拍摄天眼检修  
C. 在湖南拍摄丹霞地貌      D. 在宁夏拍摄黄河凌汛

12. 2022 年 7 月 11 日是我国第 18 个航海日。新中国成立以来，中国航海取得了众多举世瞩目的航海科技成就。下列与之有关的说法正确的是（ ）。

- A. “雪龙 2 号”破冰船同“雪龙号”一样，都具有船艏船艉双向破冰能力  
B. “长远号”是由我国自主设计并建造的亚洲最大、最先进的自航绞吸挖泥船  
C. 我国自主研发的“彩虹鱼号”万米级载人潜水器，其最大下潜深度将超越“蛟龙号”  
D. 我国首个自营超深水大气田“深海一号”于 2021 年在渤海正式投产，为胶东半岛地区输送民生用气

13. 下列与江南地区文化相关的说法，不正确的是（ ）。

- A. 浙江龙泉窑以烧制青瓷而闻名      B. 留园、何园都是扬州江南古典园林  
C. 吴昌硕是海上画派的代表人物之一      D. 发源于浙江嵊州的越剧是中国第二大剧种

14. 下列奖项与类型对应不正确的是（ ）。

- A. 长江韬奋奖——新闻  
B. 图灵奖——计算机  
C. 陈省身奖——数学  
D. 劳伦斯奖——音乐

15. 关于我国古代度量衡，下列说法正确的是（ ）。

- A. 升、斗、斛都属于容积单位  
B. 按长度由大到小排序：一尺>一分>一寸  
C. 一个时辰的时长等于二更，为2个小时  
D. 锱铢必较中的“锱铢”与毫厘之差中的“毫厘”都是银钱的计量单位

## 第二部分 数量关系

本部分包含两种类型的试题：

一、数字推理：共5题。

给你一个数列，但其中缺少一项，要求你仔细观察数列的排列规律，然后从四个供选择的选项中选择你认为最合理的一项，来填补空缺项，使之符合原数列的排列规律。

请开始答题：

16. -3, 13, 41, 82, 138, 213, ( )

- A. 276                      B. 294                      C. 315                      D. 339

17. 0, 8, 4, 6, 5, ( )

- A.  $11/2$                       B. 7                      C.  $17/2$                       D. 10

18. 3, -1, 5, 2, 10, 9, ( )

- A. 15                      B. 17                      C. 19                      D. 21

19. 5,  $5/3$ ,  $5/6$ ,  $1/2$ ,  $1/3$ , ( )

- A.  $1/4$                       B.  $5/21$                       C.  $1/5$                       D.  $5/27$

20. 2, 4, -2, 4, 10, 28, 118, ( )

A. 326

B. 564

C. 748

D. 936

二、数学运算：共 15 题。每道试题呈现一道算术式，或表述数字关系的一段文字，要求你迅速、准确地计算或论证出答案。

请开始答题：

21. A、B、C 3 个分数分子之比是 1:1:4，分母之比是 7:1:9。其中分数 A 为  $\frac{4}{35}$ ，那么分数 C 是多少？

( )

A.  $\frac{16}{45}$

B.  $\frac{20}{49}$

C.  $\frac{4}{5}$

D.  $\frac{23}{70}$

22. 商场某销售人员每月销售电视的台数都不相同，2022 年下半年他共销售电视 150 台，已知 2022 年他的销售量逐月递增，12 月的销售量是 7 月的 2 倍，那么他 8 月销售量最少可能是多少台？( )

A. 16

B. 17

C. 18

D. 19

23. 从 2、3、5、7、11、13、17、19、23 中任选 5 个数，那么被选择的 5 个数中位数是 11 的概率是多少？( )

A.  $\frac{2}{7}$

B.  $\frac{3}{7}$

C.  $\frac{4}{7}$

D.  $\frac{5}{7}$

24. 缅甸一周有 8 天，缅甸人把星期三上午和下午拆分成了 2 天，星期三上半天依然叫星期三，而星期三的下半天则称为“罗侯”。已知 2022 年 1 月 1 日是周六，那么 2020 年上半年和下半年“罗侯”的天数相差多少个？( )

A. 0

B. 1

C. 2

D. 3

25. 一项工程由甲、乙两种设备完成，2 台甲设备的工作量恰好是 5 台乙设备的工作量。5 台甲设备和 10 台乙设备工作 4 天后，剩余的工作量恰好是 2 台乙设备 5 天的工作量。那么 10 台甲设备和 5 台乙设备工作 2 天，可完成总工作量的比例是多少？( )

A. 40%

B. 50%

C. 60%

D. 70%

26. A、B 两个小组分别有 4 人和 6 人，两组平均年龄相同。在 A 组的甲调入 B 组、B 组的乙调入 A 组后，A 组平均年龄比 B 组大 5 岁。那么甲的年龄比乙（ ）。

- A. 大 24 岁                      B. 大 12 岁                      C. 小 12 岁                      D. 小 24 岁

27. 某次会议共有 12 名参会人员，分在甲、乙、丙 3 个组进行分组讨论，人数分别是 5 人、4 人、3 人，且每组均有 2 名女性。现将 6 名办会人员分到各组，其中 3 名女性。要求每组办会人员不少于 1 人，且每组中男女比例均为 1:1。那么其有多少种不同的安排方式？（ ）

- A. 36                              B. 45                              C. 54                              D. 63

28. 总公司选派 110 多名新录用员工到 5 家分公司进行基层锻炼，每个分公司分到的人数均不同。已知选派人数第二多的分公司的人数比第四多的多 10 人，选派人数最多的分公司的人数占总选派人数的  $\frac{1}{3}$ ，但未超过最少人数的 3 倍。那么选派人数最少的分公司的选派人数至多可能是多少人？（ ）

- A. 13                              B. 14                              C. 15                              D. 16

29. 一辆客车和一辆货车相向而行，通过一座铁路桥。两车车头正好在铁路桥的东端相遇；当客车车头到达铁路桥的西端时，正好遇到货车的车尾；而当客车车尾到达铁路桥的东端时，又正好与货车的车尾相遇。已知货车的长度是客车的 2 倍，那么货车的长度是桥的长度的多少倍？（ ）

- A. 1.5                              B. 2                              C. 3                              D. 4

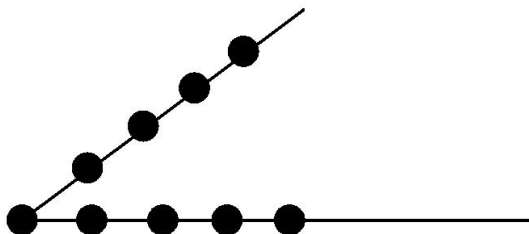
30. 小张和小李同时从甲地出发，前往位于甲地东偏南 45 度的乙地。小张先向东行驶，小李先向南行驶。1 小时后，小张到达途中的丙地后立即改变方向按原速直线前往乙地，小李到达途中的丁地后立即沿正东方向按原速直线前往乙地。已知小张的速度是小李的一半，那么小张与小李全程用时比为多少？（ ）

- A.  $(1+\sqrt{5}) : 2$                       B.  $2 : (1+\sqrt{5})$                       C.  $(1+\sqrt{5}) : 4$                       D.  $4 : (1+\sqrt{5})$

31. 某企业采购 A、B、C 三种原料共 2 吨，其中 A 原料 50 千克/袋，B 原料 80 千克/袋，C 原料 100 千克/袋。三种原料的单价是 A 原料 5000 元/袋，B 原料 4000 元/袋，C 原料 2500 元/袋。已知采购 A 原料总价是 B 原料总价的 75%，采购 B 原料总价比 C 原料总价高 17500 元，那么采购 A 原料的总重量比 B 原料（ ）。

- A. 高 300 千克                      B. 低 300 千克                      C. 高 500 千克                      D. 低 500 千克

32. 以图中 9 个点中的 3 个为顶点，可画出多少个不同的三角形？（ ）



A. 84                      B. 80                      C. 64                      D. 60

33. 有 6 个外观相同的小球，其中 4 个质量为  $X$ ，1 个质量为  $Y$ ，1 个质量为  $Z$ ，满足  $Y < X < Z$  且  $Y + Z > 2X$ 。现在用 1 台没有砝码的天平，最少称几次才能保证一定找出那两个质量不一样的球？（ ）

A. 4                      B. 5                      C. 6                      D. 7

34. 甲、乙、丙、丁共同完成一项工程，其中甲的效率是乙的 1.25 倍，丙的效率是丁的 1.5 倍。甲、丁合作 3 天后，变为乙、丙合作，又过了 4 天后，剩下的工作量恰好可以由甲和乙合作 1 天完成。已知甲单独完成需要 20 天，那么丙的效率是甲的多少倍？（ ）

A. 0.5                      B. 1                      C. 1.5                      D. 2

35. 外事办公室 14 名职员中懂英文的有 8 人，懂法文的有 7 人，懂德文的有 6 人；懂其中至少 2 种语言的有 8 人，这 3 种语言都懂的有 2 人。那么从 14 人中任选 2 人，他们都不懂这 3 种语言中任意 1 种的概率在以下哪个范围内？（ ）

A. 小于 2%                      B. 2%~5%                      C. 5%~10%                      D. 大于 10%

A. A                      B. B                      C. C                      D. D

### 第三部分 判断推理

(共 30 题, 参考时限 25 分钟)

本部分包括四种类型的试题:

一、类比推理: 共 7 题。先给出一对相关的词, 要求你在备选答案中找出一对与之逻辑关系上最贴近或相似的词。

请开始答题:

36. 扫地: 出门

A. 推推: 搽搽

B. 指桑: 骂槐

C. 割袍: 断义

D. 关门: 打狗

37. 扬汤: 止沸

A. 掩耳: 盗铃

B. 画蛇: 添足

C. 绝薪: 止火

D. 对牛: 弹琴

38. 相夫教子: 夫子

A. 循规蹈矩: 规矩

B. 投桃报李: 桃李

C. 借古讽今: 古今

D. 拉帮结派: 帮派

39. 荷花: 灌木: 植物

A. 蚯蚓: 黄鳝: 环节动物

B. 图书馆: 工业建筑: 建筑

C. 秦国: 赵国: 战国

D. 秘鲁: 北美洲: 美洲

40. 石器: 青铜器: 铁器

A. 金文: 隶书: 小篆

B. 海贝: 交子: 铜币

C. 蓝田人: 北京人: 元谋人

D. 都江堰: 灵渠: 大运河

41. 成年人: 主持人: 共青团员

A. 书本: 时尚杂志: 摄影集

B. 碳酸饮料: 可乐: 气泡水



C. 中学生：网络黑客：运动员

D. 米酒：红葡萄酒：白葡萄酒

42. 气象灾害 对于 ( ) 相当于 ( ) 对于 沉积岩

A. 霜冻 岩石

B. 冷锋 矿物

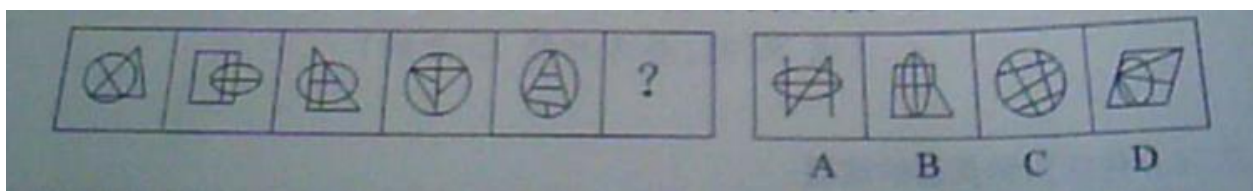
C. 强降水 碳酸钙

D. 沙尘暴 石灰岩

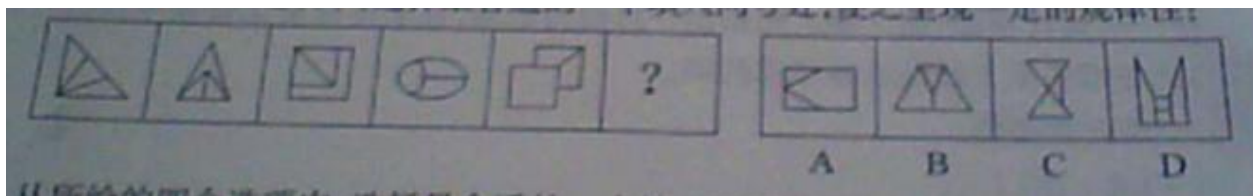
二、图形推理：共 8 题。请按每道题的答题要求作答。

请开始答题：

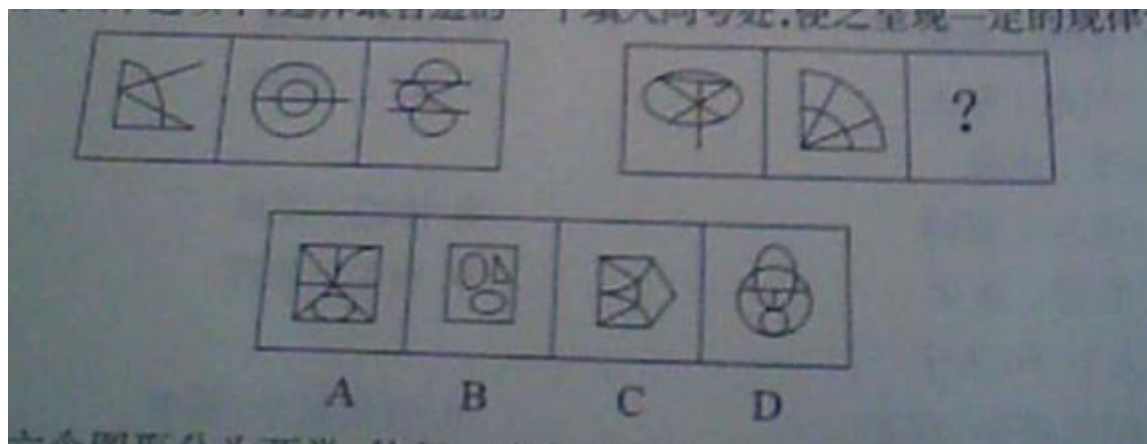
43. 从所给的四个选项中，选择最合适的一个填入问号处，使之呈现一定的规律性。



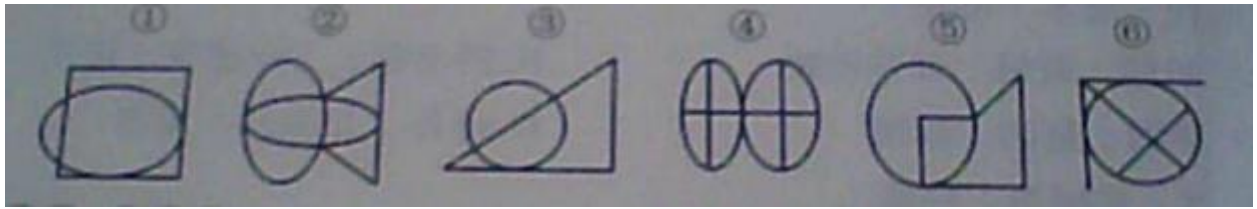
44. 从所给的四个选项中，选择最合适的一个填入问号处，使之呈现一定的规律性。



45. 从所给的四个选项中，选择最合适的一个填入问号处，使之呈现一定的规律性。

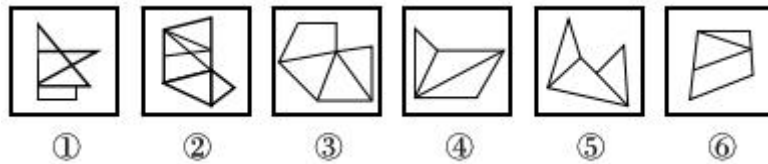


46. 把下面的六个图形分为两类，使每一类都有各自的共同特征或规律，分类正确的一项是（ ）。



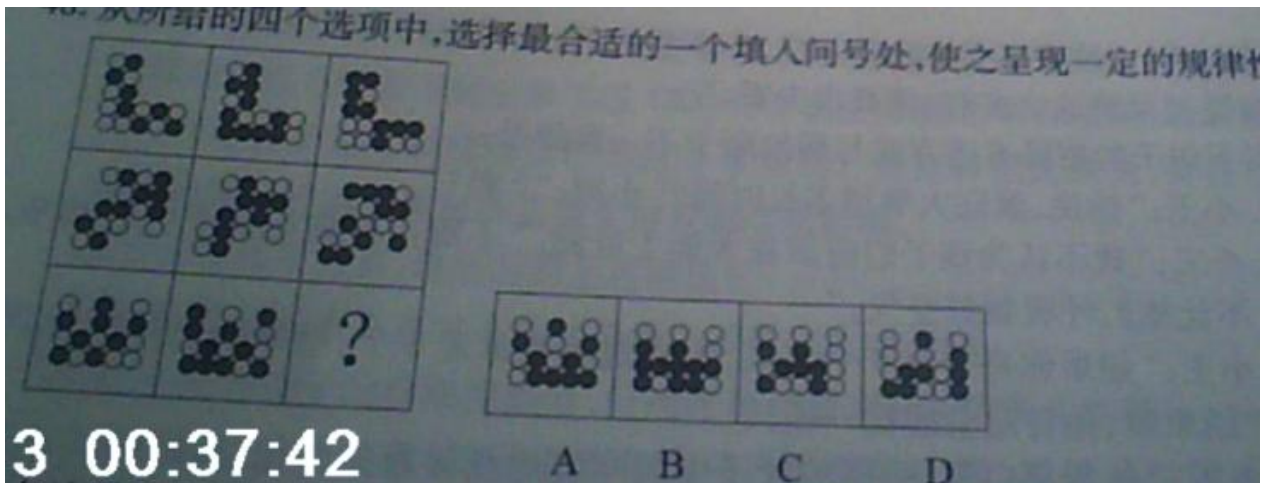
- A. ①③⑥, ②④⑤  
B. ①③④, ②⑤⑥  
C. ①②⑥, ③④⑤  
D. ①④⑥, ②③⑤

47. 把下面的六个图形分为两类，使每一类都有各自的共同特征或规律，分类正确的一项是（ ）。

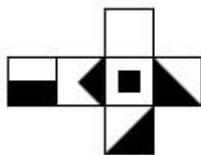


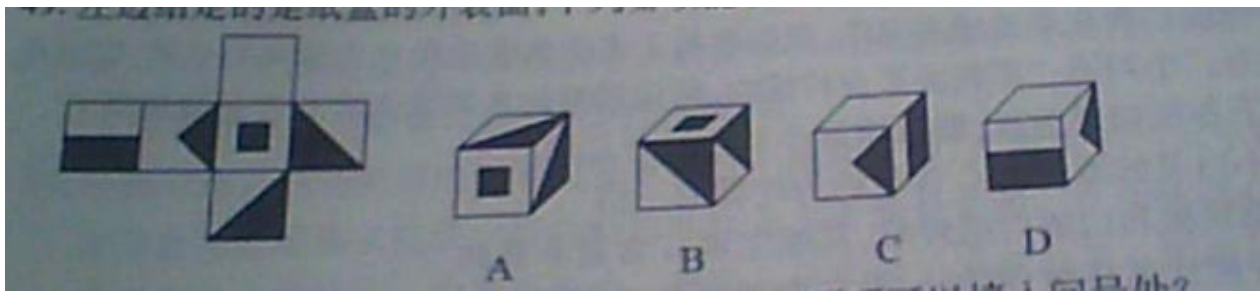
- A. ①④⑥, ②③⑤  
B. ①③⑥, ②④⑤  
C. ①③④, ②⑤⑥  
D. ①②④, ③⑥⑤

48. 从所给的四个选项中，选择最合适的一个填入问号处，使之呈现一定的规律性。



49. 左边给定的是纸盒的外表面，下列哪项能够由它折叠而成？（ ）





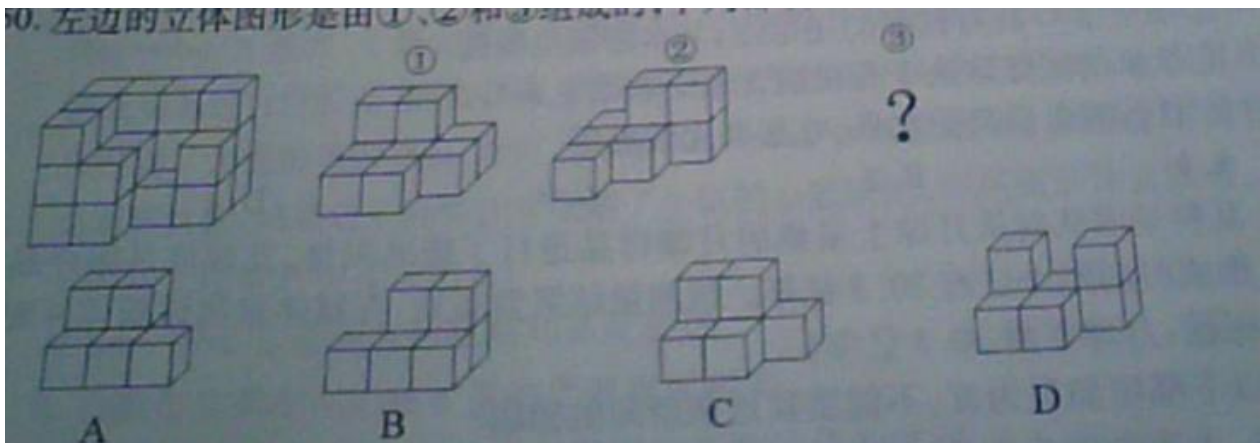
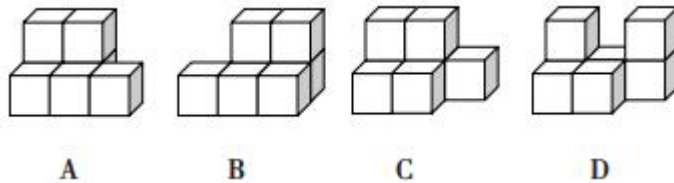
A. A

B. B

C. C

D. D

50. 左边的立体图形是由①、②和③组成的，下列哪项可以填入问号处？（ ）



三、逻辑判断：共 10 题。每题给出一段陈述，这段陈述被假设是正确的，不容置疑的。要求你根据这段陈述，选择一个答案。注意，正确的答案应与所给的陈述相符合，不需要任何附加说明即可以从陈述中直接推出。

**请开始答题：**

51. 年轻干部是党和国家事业发展的生力军。只有一步一个脚印地踏踏实实练好内功，年轻干部才能成为可堪大用、能担重任的栋梁之才。

如果以上判断正确，则必定成立的是（ ）。

- A. 只有年轻干部，才能成为担重任的栋梁之材
- B. 如果不堪重用，说明年轻干部没有练好内功
- C. 如果不踏踏实实练好内功，就不能成为栋梁之材
- D. 如果不踏踏实实练好内功，就不能成为党和国家事业发展的生力军

52. 除夕夜，古城景区举办迎春灯会，小李想去看，就对妈妈说：“我想去看灯。”妈妈说：“家里这么多灯，何必出去看。”

以下句子的逻辑表述方式与所给题干不一致的是（ ）。

A. 小王：“你说，读完大学用多长时间？”小周：“2 秒！”

B. 小王：“我不认为孩子们应该在大街上乱跑。”小周：“应该把孩子们关起来，不让他们呼吸新鲜空气。”

C. 小王：“如果你哥哥有 5 个苹果，你从他那儿拿走 3 个，结果会怎样？”小周：“结果嘛，他肯定会揍我一顿！”

D. 小王：“你看那白掌，层层叶子中间零星地点缀着些白花，真好看。”小周：“就像碧天里的星光光彩夺目。”

53. 小张说：“现在是流感高发季，我们要每天多吃些维生素 C 含量高的水果，提高免疫力。”小刘说：“那我去买点柠檬吃，听说越酸的水果维生素 C 含量就越高。”

以下各项如果为真，能够质疑小刘说法有几项？（ ）

①小白菜的维生素 C 含量约为柠檬的三倍

②猕猴桃和山楂口感较酸，其维生素 C 含量非常高

③柠檬比荔枝酸，但维生素 C 含量却低于荔枝

④维生素 C 具有较强的还原性，其水溶液呈酸性

⑤水果的酸味取决于有机酸含量而非维生素 C 含量

⑥酒石酸含量高的水果，吃起来比较酸涩

A. 1

B. 2

C. 3

D. 4

54. 某科学团队对从月球上采集的月壤样品进行了精确测量，发现该月壤样品的形成时间距今已有 20.3 亿年。该测量结果发布后，有媒体报道该新闻并配上标题：月球年龄 20.3 亿年！

以下哪项如果为真，不能质疑这条新闻的标题？（ ）

A. 主流学说认为月球形成于地球诞生之初，也即 45 亿年前

B. 对其他月壤样品测量后发现其形成于距今大约 30 亿年前

C. 目前应用最广泛的月球年龄检测方法是撞击坑统计定年法

D. 该月壤样品为月球火山喷发至月球表面后形成的月球玄武岩

55. 市场上销售的某款牙膏的广告宣称，该牙膏添加了特殊成分，具有“促进幼儿长牙”“修补牙

洞”“闭合牙缝”“让牙齿再生”等功效，长期使用可以达到“治愈龋齿”的效果。

以下哪项如果为真，最能质疑该广告的真实性？（ ）

- A. 氟化物可抑制牙菌斑生长，向牙膏中添加氟化物可以有效预防龋齿
- B. 龋齿发生从牙釉质表面脱矿开始，到逐渐产生龋洞，该过程不可逆转
- C. 专家认为，保护牙齿的最佳方法就是保持良好的口腔卫生和饮食习惯
- D. 人的一生只有两副牙齿，0~6 岁左右生出乳牙，6~12 岁左右替换为恒牙

56. 近日，某研究团队分析了 144 种抗生素对人体常见的肠道细菌的影响，他们将红霉素或强力霉素等抗生素与近 1200 种非抗生素药物结合使用，最后发现了几种可以保护这些肠道细菌的非抗生素药物。研究者据此认为，有些非抗生素药物能减轻抗生素对肠道微生物群的负面影响。

以下哪项如果为真，最能削弱上述结论？（ ）

- A. 红霉素或强力霉素并不能代表绝大多数抗生素药物
- B. 抗生素有助于治疗细菌感染，但同时也会损害有益的微生物群
- C. 两类常用的抗生素，四环素类和大环内酯类抗生素，不仅可以阻止细菌生长，还会导致细菌的死亡
- D. 研究人员还需要进一步的研究来确定解毒剂的最佳组合、剂量和配方，并排除对肠道微生物群可能产生的长期影响

57. 心脏对维持跳动所需的不同能量来源有不同的反应，这取决于一天中的时间。在静息期心脏将从脂肪中释放脂肪酸作为主要能量来源。在活跃期心脏对膳食碳水化合物具有一定的抵抗力。研究人员实验后发现如果心肌细胞中没有 Rev-erb  $\alpha$  /  $\beta$  基因，心脏会发生代谢紊乱，会在静息期限制脂肪酸的使用，能量缺乏引起进行性扩张型心肌病。因为脂肪酸的使用可以通过脂质感应代谢途径来控制。为克服基因缺陷，研究人员给 Rev-erb  $\alpha$  /  $\beta$  基因敲除小鼠喂食了高糖或高脂肪饮食，结果显示高糖饮食缓解了小鼠的心脏缺陷，但高脂肪饮食没有。

无法从上述资料中推出的是（ ）。

- A. Rev-erb  $\alpha$  /  $\beta$  基因在睡眠期间高度表达
- B. 心脏作息类型与心脏扩张的严重程度相关
- C. 心肌细胞中的 Rev-erb  $\alpha$  /  $\beta$  基因调控正常的代谢节律
- D. 对 Rev-erb  $\alpha$  /  $\beta$  基因缺陷小鼠提供高糖饮食具有保护心脏的作用

58. 全球多个国家相继报告多起不明原因的儿童严重急性肝炎病例，有专家认为引起这种肝炎的病因可能是新冠病毒，依据是：新冠病毒攻击靶点是人体的 ACE2（血管紧张素转化酶 2）受体，而 ACE2 在人体多个器官中均有分布，因此多种器官都可能被新冠病毒攻击而产生炎症。



以下哪项如果为真，能够支持专家的观点？（ ）

- A. 儿童免疫功能较弱，感染病毒的可能性更高
- B. ACE2 在心脏、肝脏、肾脏、肠等器官中都发挥着重要作用
- C. 不明肝炎的病例中，只有一小部分病例同时感染了新冠肺炎
- D. ACF2 具有辅助调节血压平衡、体液平衡和心血管平衡的功能

59. 数据显示，我国 80% 的体育设施和 95% 的图书馆都在大学，在提倡全民健身和全民读书的年代，开放大学校园无疑提供了诸多便利。但也有学生认为，校园的开放会影响学生的正常生活。

以下哪项如果为真，最能支持该学生的观点？（ ）

- A. 受之前疫情影响，目前大部分学校还是封闭式管理
- B. 随着公共图书馆、健身场所的增多，居民除大学校园外有了更多去处
- C. 学校各类场所是按照学生总数设计的，外来人员太多会挤占学生的健身和阅读场所
- D. 有些球类运动需要一定人数才能进行，大学生经常因为找不到“球友”而使得场地荒废

60. 科学家建立了一个算法，可自动分析从“梦库”收集的超过 24000 份梦境报告。这个工具把梦境报告的语言分解成更小的片段：段落变成句子，句子变成短语，短语变成单词，并将它们与积极或消极情绪联系起来，以此来识别不寻常的梦。这些“例外”的梦可能表明了压力的来源或潜在心理健康问题。

以下哪项如果为真，最能质疑上述方法？（ ）

- A. 该方法无法帮助研究者分析出不同性别、年龄、精神状态的人群梦境的不同
- B. 解析梦境是一项冗繁而耗时的工作，需要心理学家提取梦境中的片段，并从中找到主题
- C. 分析梦境也需要依赖对个体醒时状态的观察，而这也是该算法在精确度上与心理学家所做分析的差距所在
- D. 有些人在梦中并不一定体验到任何情感，但他们可能会用充满情感的词语来描述自己的梦，造成梦和报告之间存在差距

四、定义判断：共 5 题。每道题先给出定义，然后列出四种情况，要求你严格依据定义，从中选出一个最符合或最不符合该定义的答案。注意：假设这个定义是正确的，不容置疑的。

**请开始答题：**

61. “春秋笔法”也称“微言大义”，是指寓褒贬于曲折的文笔之中，是一种文字简短精练、文笔婉转而隐含褒贬意思的写作手法，作者通过记叙文辞来表达其立场观点，而非通过议论文辞。

根据上述定义，下列运用了“春秋笔法”的是（ ）。

- A. 会谈中，我们与对方充分交换了意见，增进了了解，双方都尊重彼此的想法和观点

- B. 屈平正道直行，竭忠尽智，以事其君，谗人间之，可谓穷矣。信而见疑，忠而被谤，能无怨乎？
- C. 鲁迅在《纪念刘和珍君》中写刘和珍和张静淑中弹：“从背部入，斜穿心肺”，“中了四弹，其一是手枪，立仆”
- D. 文帝天资文藻，下笔成章，博闻强识，才艺兼该；若加之旷大之度，励以公平之诚，迈志存道，克广德心，则古之贤主，何远之有哉！

62. 剧透效应，原指影视节目播出前适当透露部分情节的宣传方法，现泛指事先根据公众喜好特意选取事件本身的若干细节进行渲染，以引发公众更多关注的现象。

根据上述定义，下列体现剧透效应的是（ ）。

- A. 小林事先看过某个影片后，总是忍不住告诉小高影片的细节，这让小高不胜其烦
- B. 某高速铁路开通前，多家媒体屡次报道高铁建设情况，赞誉它是“风景最美的高铁”
- C. 某点心店为激发外地游客的购买欲，采用现场制作的方法，甚至鼓励游客亲自制作
- D. 某影片上映前，主演的绯闻就时不时占据了各大网站的头条，吊足了众多粉丝的胃口

63. 感受性是指对刺激的感觉能力，感觉能力越强，感受性就越高；感觉阈限是指能够引起人们感觉的刺激范围，刺激范围越小，感觉阈限就越低。感觉阈限的大小决定了感受性的高低，感觉阈限低，则感受性高，感觉阈限高，则感受性低。

根据上述定义，下列说法正确的是（ ）。

- A. 小刘和小李玩随机抽扑克比大小的游戏，小刘的胜率更高，说明小刘的感受性比小李高
- B. 羊群中走失了两只羊，放牧归来的小王并未察觉，父亲却一眼就看出羊群少了两只羊，说明父亲的感觉阈限比小王低
- C. 第一次钓鱼的小张在河边钓了一上午颗粒无收，渔夫小贾接过鱼竿，一会儿就钓上了3条大鱼，说明小张的感受性比小贾低
- D. 小周和小林放学回家，小周隔着两条街就听到了卖糖葫芦的吆喝声，小林却只听见马路上的嘈杂声，说明小林的感觉阈限比小周低

64. 按运营主体分类，电子商务模式可分为传统电商模式和内容电商模式。传统电商模式是指消费者在全品类电商平台上通过搜索、浏览、比价等操作来购买所需的商品。内容电商模式是指平台通过传播优质内容吸引对内容感兴趣的人群，进而引导其购买内容相关的商品。

根据上述定义，下列不涉及内容电商模式的是（ ）。

- A. 甲平台请多位明星为其代言，并投放了线上广告，吸引了大批粉丝购买该平台的商品
- B. 主打体育新闻的乙平台是体育爱好者的聚集地，平台售卖的球鞋、球衣等商品销量不俗
- C. 丙平台是专为职场女性打造的社交平台，该平台自营的化妆品深受各年龄层女性用户喜爱

D. 某主播在丁平台为扶贫食品直播带货，质朴不失幽默的风格大受好评，商品很快便销售一空

65. 胆小鬼博弈是博弈论中一个影响深远的模型。其基本原理是，任意一个玩家的让步对于整体产生正面效应，而玩家的最佳选择取决于对方会做什么：如果对手让步，那本方就不应该让步；但如果对方不让步，本方就应该让步。

下列不属于胆小鬼博弈的是（ ）。

A. X 国与 Y 国长期不和，但为了避免战争的发生，X 国选择了让步，换取两国百姓安居乐业

B. 同公司的甲、乙两名知名主播在同一黄金时间段直播，造成分流，效果不佳。于是，甲选择延后一小时直播，两人流量均有明显上升

C. 上世纪 50 年代美国的赛车手游戏，两名车手相对驱车而行。如果两人拒绝转向，最终两人都会死于车祸；如果一方转向，另一方不转，则不转向的会获胜

D. 丙、丁合作课程项目，双方都不愿意承担额外的任务。但丁能力较差，负责部分质量较低，如果丙选择单独完成全部内容，最终项目总成绩反而能上升

## 第四部分 言语理解与表达

（共 20 题，参考时限 20 分钟）

本部分主要考查考生对语言文字的理解和驾驭能力。这种能力包括：对词、句子、短文一般意思和特定意义的理解；对比较复杂的概念和观点的准确理解；根据上下文，合理推断句子隐含的内容，准确地辨明句义，筛选信息等等。

66. 好电影滋养着观众，好观众成就了电影。“高票房”的背后，是高\_\_\_\_\_、高人气，一些好电影不断冲上热搜，网友热烈谈论情节、发掘细节，一则则分享，激发着更多观众的观影热情。同时，影院建设加速\_\_\_\_\_，多地也推出电影惠民政策，让更多人的观影需求得到满足。

依次填入画横线部分最恰当的一项是（ ）。

A. 定位 辐射

B. 水平 扩张

C. 口碑 下沉

D. 质量 回暖

67. 如今，不少地方都有保护工业遗产的意识，不再以不合时宜为由而\_\_\_\_\_拆除、毁坏工业遗产，这无疑是一种进步。然而，各地保护工业遗产的过程中也出现了一些问题。比如，有的老牌工业城市遗传相对分散，给保护利用增加了难度；一个工业遗产被多家单位命名、贴牌，主体保护单位不够\_\_\_\_\_d 等。



依次填入画横线部分最恰当的一项是（ ）。

- A. 快速 规范  
B. 轻易 明确  
C. 随意 集中  
D. 广泛 清晰

68. 乘坐飞机毕竟是一种价格相对高昂的出行方式，很多消费者对机票价格非常\_\_\_\_\_。如果航空公司指望靠涨价弥补过去几年的亏损，恐怕只会\_\_\_\_\_，抑制更多消费者的出行热情，或者把旅客推向高铁等其他交通工具。

依次填入画横线部分最恰当的一项是（ ）。

- A. 敏感 适得其反  
B. 谨慎 画蛇添足  
C. 重视 自乱阵脚  
D. 了解 揠苗助长

69. 我国近年来新业态、新技术、新模式\_\_\_\_\_，不仅推动了经济发展，增加了就业岗位，更大大方便了群众生活。国家对新业态一直坚持“包容审慎”的监管方式，绝不是管死，也不是不管不问，而是严格拿捏尺寸。

依次填入画横线部分最恰当的一项是（ ）。

- A. 遍地开花 惩前毖后  
B. 如日中天 赏罚分明  
C. 欣欣向荣 雷厉风行  
D. 方兴未艾 包容审慎

70. 家乡盛产\_\_\_\_\_大榕树。榕树又名黄桶树，无论是在山上还是在河边，处处都可见它的踪影。榕树郁郁葱葱，姿态奇特，生生不息，有的\_\_\_\_\_活了几百年。夏天，榕树绿阴遮日，默默地为人们撑开大伞。人们在天然伞下\_\_\_\_\_，道古论今，真是“送爽榕阴十里凉”呀！

依次填入画横线部分最恰当的一项是（ ）。

- A. 枝繁叶茂 甚至 谈天说地  
B. 花团锦簇 已经 喝茶聊天  
C. 高大伟岸 至今 街谈巷议  
D. 四季常青 迄今 和睦相处

71. 目前北交所还处于起步阶段，市场功能还需进一步\_\_\_\_\_，规模体量还需不断提升。要看到，北交所不能简单\_\_\_\_\_沪深交易所的发展路径，而要以改促进、以改促稳，逐步健全切合中小企业特点的制度机制。在注重质量的同时适度加快发展，着力\_\_\_\_\_种类丰富、机制灵活、便捷高效的直接融资制度。

依次填入画横线部分最恰当的一项是（ ）。

- A. 完善 复制 构建                      B. 提升 模拟 实施  
C. 优化 沿袭 落地                      D. 迭代 重复 创设

72. 说话间，一行人登上水上巴士，在清波荡漾中穿行。两岸树影婆娑，落帆亭、西水驿、三塔等古迹\_\_\_\_\_其间，似气韵流动的古雅诗行，如徐徐展开的粉彩长卷。不多久，弯弯如月的荷月桥躬身迎候，一片\_\_\_\_\_景象跃入眼帘。两岸粉墙黛瓦高低绵延，一家家老字号沿青石板路铺开，木门吱呀开合间，飘出肉粽的鲜甜、酱鸭的浓香、桂花糕的\_\_\_\_\_……

依次填入画横线部分最恰当的一项是（ ）。

- A. 装点 熙攘 兰桂腾芳                      B. 点缀 喧腾 芬芳馥郁  
C. 镶嵌 欢闹 兰讯桂馥                      D. 散布 吵嚷 香温玉软

73. ①在很多情况下，星核便是一颗中子星，当带负电荷的粒子（电子）和带正电荷的粒子（质子）融合成中性粒子（中子）后，中子星就得以形成

②大质量的恒星多以爆炸结束生命，它们的死亡方式非常辉煌，天文学家们将这种爆发的恒星称为“超新星”

③这时，恒星将大部分质量喷射到太空中，而其余的部分则坍缩成一颗直径只有几千米的星核

④但有时候，恒星的内核会坍缩成黑洞，这通常是质量更大的恒星造成的结果

⑤黑洞的密度更大，任何东西，包括光，都无法逃脱它

⑥它的密度如此之大，以至于一茶匙中子星物质在地球上的质量就超过 10 亿吨

将以上 6 个句子重新排序，语序正确的一项是（ ）。

- A. ①⑥②④⑤③                      B. ①④②③⑥⑤  
C. ②③①⑥④⑤                      D. ②④⑤①⑥③

74. 近年来，人工智能已经从高冷的学术研究走向日常生活的应用场景，如今更是转向公共服务，为更多普通人提供便利。例如，在上海，无人驾驶清洁车已经亮相使用；在广州，智慧医院能够为市民提供智能问诊、手机挂号支付、科室导航等服务；在河北雄安新区，“无人超市”开门迎客，顾客从进门刷脸到购物，完全不需人工服务……人工智能走进公共服务领域，开始承担更多的社会责任，使更多普通人得到实惠。只有普通人都能切身体会并从中获益，人工智能才能呈现出真正的价值。

最适合做这段文字的标题是（ ）。

- A. 让人工智能普惠大众  
B. 接地气的人工智能应用  
C. 日益多元的人工智能应用场景  
D. 人工智能如何改变人们的生活

75. 作为一种文化产品、文化载体，网络游戏会对玩家产生潜移默化的影响。从这个意义上说，网络游戏的开发设计者和运营者，肩负着传递正向价值观的责任和义务。不论是加强对违法违规行为的监管，及时清除淫秽、暴力等有害内容，还是引导构建和谐清朗的玩家社区，打击语言辱骂、人身攻击、无端嘲讽、恶意中伤的发言和行为，\_\_\_\_\_，方能切实保障用户的身心健康和文化权益，推动企业发展行稳致远，赢得经济效益和社会效益的“双丰收”。

填入画横线部分最恰当的一项是（ ）。

- A. 有关部门形成合力，夯实网络游戏健康发展的根基
- B. 为了逐利不惜损害行业口碑的短视行径必须被遏制
- C. 网游企业切实担负起内容管理和导向引领的主体责任
- D. 优先致力于提高游戏的可玩性和满足玩家的游戏体验

76. 对科学家们来说，系外行星直接成像探测在技术上非常具有挑战性。因为行星光非常弱，而恒星光非常强，所以通常情况下，行星光会被淹没在恒星强光之下，难以被直接探测到。直接探测系外行星的难度，就像是在探照灯旁寻找微弱的萤火虫。因此，要直接“看到”行星的信号，需要借助一种特别的方法——高对比度成像星冕仪技术。星冕仪可以通过各种调制技术来抑制恒星强光，在最终像面特定区域内获得高对比度成像，使得暗弱的行星能够成像。

根据这段文字，下列说法正确的是（ ）。

- A. 探测系外行星的主要难度在于恒星光的强度远大于行星光
- B. 星冕仪可以降低恒星光强度，使光强度较弱的行星呈现出来
- C. 利用高对比度成像星冕仪技术，让直接观测系外行星成为现实
- D. 在高对比度成像星冕仪技术出现之前，人类无法探测到系外行星

77. 众所周知，在癌症治疗过程中，通过药物诱导的免疫细胞在攻击癌细胞的同时，也伤害了健康细胞。最明显的是导致毛囊死亡。大约三分之二接受化疗的癌症患者会经历药物引起的脱发，但这通常是暂时性的，待治疗结束后是完全可逆的。然而，对于女性患者而言，脱发是癌症治疗中最痛苦的部分。因此，8%的女性患者会因为害怕失去秀发甚至变秃而拒绝治疗。

这是一篇文章的引言，这篇文章最可能是（ ）。

- A. 介绍一种不掉头发的癌症新疗法
- B. 介绍治疗结束后修复头发的过程
- C. 讨论男女性在面对脱发的不同态度
- D. 讨论癌症治疗导致脱发的机理原因

78. 互动剧和互动游戏实质上是两种不同的内容创造模式。虽然都是提供交互，但游戏的本质是竞技，交互是为了获得更好的操纵感，并决胜于终点；而互动剧的交互是为了体验人物关系的变化与故事的变化，交互只是形式，因选择而与角色共情的沉浸体验才是目的。换言之，游戏讲求的是“好玩”；互动剧讲求的是“好看”，核心在“剧”而不是“互动”。因此，互动剧对于故事逻辑和人物逻辑有很高的要求。优质的互动剧应当是一个“故事反应堆”：用户的每一次选择促成对内容进行一次新的“创作”，这就要求剧本在交互性的追求上要有所克制，只有对情节有推动，或者有反转的地方才进行设置。

这段文字意在说明（ ）。

- A. 互动剧与互动游戏存在方式的本质差异
- B. 互动剧应更强调故事和人物逻辑的设置
- C. 交互的外在形式应服务于互动剧的剧本内容
- D. 不同的互动内容创造模式是基于不同的目的

79. 近年来，社会各界的版权意识普遍提高，公众对付费阅读、付费听歌等形式越来越接受，但是将全民族甚至全世界的文化瑰宝私有化并以此牟利，或者打着保护数字版权的旗号“强买强卖”，并不符合公众的期待。想读电子版名著必须购买付费章节，想听一首歌却被强制购买整张专辑或充值VIP，想查阅论文不得不按页付费——很多人都亲身体验过这种无奈。更让人苦不堪言的是，各种作品的版本五花八门，往往是花了钱却买不到满意版本的作品。

这段文字意在强调（ ）。

- A. 公众期待更高质量的付费阅读内容
- B. 数字版权出现的一些乱象不容忽视
- C. 付费阅读不应成为某些人敛财的手段
- D. 加强监管是解决数字版权问题的关键

80. 今年以来，各地各部门加快落实各项促销费政策措施，着力恢复和扩大消费。北京、天津、河北三地携手打造京津冀消费季，创新推出兼具国际范、中国潮、烟火气的标志性消费活动。重庆、成都成立成渝双城消费服务联盟，联动举办成渝双城消费节等主题消费促进活动。南京市举办家装节、美妆节、茶文化节等春日消费盛宴，并上线“南京消费地图”。杭州市举办“浙里来消费·2023消费提振年”活动并发布行动计划，为激活和扩大消费注入新的活力。

这段文字列举的是哪个方面的例子？（ ）

- A. 宣传消费活动
- B. 改善消费条件
- C. 增强消费能力
- D. 创新消费场景

81. 教育部留学服务中心明确表态，坚决反对部分境外院校和中介机构以营利为目的，假借疫情突

击增开大量在线课程，涉嫌变相售卖文凭的做法，此类文凭将无法获得认证。但在部分境外院校和中介机构的宣传攻势下，国内部分学生仍然抱着侥幸心理，选择各类线上课程。结果是，部分学生的文凭无法获得认证，钱打了水漂。即便最后侥幸通过了认证，这种文凭也“水分十足”，是典型的滥竽充数。在海外留学经历仍然具有一定光环的背景下，从严认证海外留学文凭，守护教育公平，有利于提高海外留学文凭的含金量和合法性，保障国内学生的公平就业权，避免出现劣币淘汰良币的现象。

这段文字意在说明（ ）。

- A. 现行的海外留学文凭认证体系扰乱了就业公平
- B. 认证海外留学文凭应当从严从紧，避免滥竽充数
- C. 打击利用疫情变相售卖文凭的非法中介机构势在必行
- D. 过于重视海外留学经历会导致越来越多的文凭“掺水”

82. 创新驱动发展的本质，是以科技创新为核心的全面创新作为经济 and 产业发展的主要推动力。在此过程中，部分产业以高新技术创新为引领，实现“弯道超车”和跨越式发展是可能的。但对于量大面广的传统产业来说，大量适用技术的创新和扩散应用更加重要。演化经济学的研究证明，颠覆性创新很重要，但产业发展的常态路径却是在现有的资源禀赋条件限制下，充分发挥自身比较优势，不断增加价值积累，通过“小步快走”的创新积累，逐步但不断地在价值链上攀升，最终实现升级、演化和“逆袭”。中国近四十年的经济发展奇迹，特别是在服装等传统制造业领域的成功，走的正是这样的创新发展路径。

这段文字意在说明（ ）。

- A. 传统产业发展应重在创新积累
- B. 创新发展路径的选择要符合国情
- C. 盲目追求颠覆性创新很容易适得其反
- D. 中国经济发展的奇迹离不开创新驱动

83. 随着监测记录手段更新换代，红外相机技术的广泛应用，再加上新媒体的快速传播，生活在高海拔、人迹罕至的裸岩峭壁地带的雪豹近年来也频频出现在人们的视野中。这些野生动物究竟是需要同人类共享栖息地，还是应该单独享有独立的生活区域，应当取决于科学的研究数据。如今，生态文明意识深入人心，生物多样性的可利用价值、生态价值、美学价值和科学价值也越来越多地被公众所了解和接受。在人类与生物圈中其他物种之间的联系变得越来越紧密的当下，化解人兽冲突，只能诉诸科学的手段。

下列最可能是作者想表达的观点是（ ）。

- A. 生物多样性的价值已得到普遍认同
- B. 化解人与动物的冲突必须依靠科技
- C. 人类与动物活动范围的重叠越来越大
- D. 技术进步加大了野生动物的曝光程度

84. 现实生活是现实题材电视剧的生命，而充分关注现实生活、传递时代的声音和需求，发掘与反映人们共同的人性追求，则是现实题材电视剧发挥其功能和作用的前提和基础。纵观我国现实题材电视剧的创作，优秀的电视剧总是密切关注民生、发掘人性、追踪国家和社会发展的动态，真实、具体、鲜活地展现中国人民现实生活与精神世界的面貌，反映社会的发展和时代的进步。它们既呈现生活，又引领时代；既提供休闲娱乐，又抚慰人心；既提供批判的途径，又给予宣泄的渠道。

这段文字意在说明（ ）。

- A. 现实题材电视剧能释放温暖人心的力量
- B. 电视剧总是反映现实生活，传递时代声音
- C. 创作现实题材电视剧应该从现实生活出发
- D. 展现人性中的真善美才能引起广泛的共鸣

85. 自古文以载道，而今“影亦载道”，当代历史记忆存续于影像这种“视觉共同体”中，某些影像也成为历史证据的表象，是当代社会书写历史的重要来源。但近年来部分作品对历史的追思怀旧出现了影像重构，产生了“滤镜认知”，银幕上“伪史”的诱导容易影响受众的历史认知，颠覆了“隔代”特别是新生代的历史记忆，这种“影像伪史”的指向性谬误影响甚远，需要引起警惕并加以批驳。典型代表就是日本右翼通过电影美化侵略战争，部分欧美拍摄的二战题材电影削弱乃至抹杀东方战场对反法西斯战争的贡献等。

对这段文字中的“滤镜认知”理解最准确的是（ ）。

- A. 选择性的影像重构，让“影像伪史”大行其道
- B. “软性意识形态”植入，诱导人们的历史认知
- C. 影像记录的历史证据，因滤镜存在而不被采信
- D. 违背历史事实的艺术虚构，导致历史记录失真

## 第五部分 资料分析

（共 15 题，参考时限 15 分钟）

所给出的图、表或一段文字均有 5 个问题要你回答。你应根据资料提供的信息进行分析、比较、计算和判断处理。

**请开始答题：**

**一、根据下列资料，回答 86~90 题。**

2022 年前三季度，S 省清洁能源发点 987.4 亿千瓦时，同比增长 19.6%；占全部发电量的比重为 20.9%，



同比提高 2.9 个百分点。从发电装机容量看，清洁能源装机容量为 6922.5 万千瓦，占全部发电装机容量的比重为 38.2%，同比提高 5.3 个百分点；其中，太阳能、风能装机容量分别为 3958.9 万千瓦、1991.9 万千瓦，分别占全部发电装机容量的比重为 21.8%、11.0%，太阳能装机容量占比较上年同期提高 4.6 个百分点。

前三季度，S 省规模以上工业煤炭消费量 28089.4 万吨，同比下降 1.3%，降幅较上半年缩小 0.1 个百分点。分行业看，采矿业煤炭消费 424.6 万吨，增长 2.8%；制造业煤炭消费 10925.3 万吨，下降 7.9%；电力、热力、燃气及水生产和供应业煤炭消费 16739.5 万吨，增长 3.3%。六大高耗能行业煤炭消费 26802.1 万吨，下降 0.9%，降幅与上半年持平。其中，石油、非金属、有色行业煤炭消费分别下降 23.8%、12.4%、11.8%，化工、钢铁、电力行业煤炭消费分别增长 10.9%、3.4%、3.3%。

前三季度，S 省规模以上工业能源加工转换效率为 80.2%。其中，煤制品加工、天然气液化、炼焦、制气、火力发电加工转换效率分别为 93.6%、93.4%、90.4%、81.7%、42.5%，同比分别提高 2.0、0.7、0.2、9.0、0.2 个百分点；原煤入洗加工转换效率为 94.9%，同比降低 0.6 个百分点；炼油及煤制油、供热加工转换效率分别为 95.2%、85.5%，与上年同期持平。能源回收利用继续加强，前三季度回收能源 1484.4 万吨标准煤，同比增长 2.2%，回收利用率同比提高 0.1 个百分点。

86. 2021 年前三季度，S 省全部发电量约为多少亿千瓦时？（ ）

- A. 4000                      B. 4300                      C. 4600                      D. 4900

87. 2022 年前三季度，S 省太阳能装机容量占清洁能源装机容量的比重约比风能所占比重高多少个百分点？（ ）

- A. 17                      B. 20                      C. 24                      D. 28

88. 2022 年前三季度，S 省规模以上电力、热力、燃气及水生产和供应业煤炭消费同比增量约是采矿业煤炭消费同比增量的多少倍？（ ）。

- A. 46                      B. 55                      C. 64                      D. 73

89. 2021 年前三季度，S 省规模以上工业能源加工转换效率最高的是（ ）。

- A. 煤制品加工              B. 天然气液化              C. 炼焦                      D. 制气

90. 下列能够从上述资料中推出的有几项？（ ）

- ①2022 年前三季度 S 省太阳能装机容量同比增速  
②2022 年上半年 S 省规模以上工业煤炭消费量  
③2021 年前三季度 S 省规模以上原煤入洗加工转换效率

- A. 0                      B. 1                      C. 2                      D. 3

二、根据下列资料，回答 91~95 题。

2013~2021 年我国化学药品原药产量（单位）



2021 年 11 月~2022 年 10 月我国化学药品原药产量及增长情况

日期	当月产量 (万吨)	累计产量 (万吨)	当月同比 增长(%)	累计同比 增长(%)
2021 年 11 月	28.1	275.7	6.8	8.7
2021 年 12 月	31.7	308.6	8.9	8.8
2022 年 1-2 月	—	51.6	—	5.1
2022 年 3 月	29.1	78.9	8.2	8.7
2022 年 4 月	28.8	108.0	6.3	7.7
2022 年 5 月	32.2	140.5	23.4	11.7
2022 年 6 月	30.6	171.0	18.6	12.6
2022 年 7 月	26.9	197.1	13.5	12.9
2022 年 8 月	24.3	221.0	3.8	12.3
2022 年 9 月	29.3	250.5	12.7	12.8
2022 年 10 月	30.1	285.4	4.9	13.9

91. 2013~2021 年间，我国化学药品原药产量年均约增加多少万吨？（ ）

- A. 4.2                      B. 4.4                      C. 4.7                      D. 5.1



92. 2022 年 3~10 月, 我国化学药品原药产量当月同比增量超过 3 万吨的月份有几个? ( )

- A. 3                      B. 4                      C. 5                      D. 6

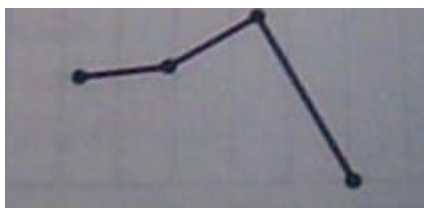
93. 2022 年 3~10 月, 我国化学药品原药当月产量高于 2021 年全年平均值的月份有几个? ( )

- A. 5                      B. 6                      C. 7                      D. 8

94. 2021 年, 我国化学药品原药产量最高的季度是 ( )。

- A. 第一季度              B. 第二季度              C. 第三季度              D. 第四季度

95. 下列折线图最能反映哪一时间段我国化学药品原药产量的变化趋势? ( )



- A. 2014~2017 年                      B. 2015~2018 年  
C. 2016~2019 年                      D. 2017~2020 年

### 三、根据下列资料, 回答 96~100 题。

2021 年, 我国全年服务进出口总额达 52982.7 亿元, 同比增长 16.1%; 其中, 服务出口 25435 亿元, 增长 31.4%; 进口 27547.7 亿元, 增长 4.8%

2021 年, 我国知识密集型服务进出口 23258.9 亿元, 增长 14.4%。其中, 知识密集型服务出口 12623.9 亿元, 增长 18%; 出口增长较快的领域是个人文化和娱乐服务、知识产权使用费、信息计算机和信息服  
务, 分别增长 35%、26.9%、22.3%。知识密集型服务进口 10635 亿元, 增长 10.4%; 进口增长较快的领域是金融服务和保险服务, 增速达 57.5%和 21.5%。



96. 2021 年, 我国全年服务出口额同比增量约是进口额同比增量的多少倍? ( )
- A. 2.4                      B. 2.9                      C. 3.7                      D. 4.8
97. 2021 年, 我国知识密集型服务进出口额约比上年增加了多少亿元? ( )
- A. 2780                      B. 2930                      C. 3170                      D. 3310
98. 2021 年, 我国知识产权使用费进口额占知识密集型服务进口额比重较上年 ( )。
- A. 上升了不到 5 个百分点                      B. 上升了 5 个百分点以上
- C. 下降了不到 5 个百分点                      D. 下降了 5 个百分点以上
99. “十三五”时期(2016~2020 年), 我国知识产权使用费出口总额在以下哪个范围内? ( )
- A. 1600 亿元以下              B. 1600~1800 亿元              C. 1800~2000 亿元              D. 2000 亿元以上
100. 能够从上述资料中推出的是 ( )。
- A. 2020 年, 我国服务进出口总额超过 5 万亿元
- B. 2016~2021 年, 我国知识产权使用费出口额占进出口总额比重最高的年份是 2020 年
- C. 2016~2020 年间, 我国知识产权使用费出口额同比增速最快的年份, 同比增量也最高
- D. 2021 年, 个人文化和娱乐服务进出口总额占我国知识密集型服务进出口总额比重同比上升