

2023 年国家公务员录用考试试卷

《行政职业能力测验》（副省级）

第一部分 常识判断

根据题目要求，在四个选项中选出一个最恰当的答案。

1. 党的二十大报告指出，从现在起，中国共产党的中心任务就是团结带领全国各族人民全面建成社会主义现代化强国、实现第二个百年奋斗目标，以中国式现代化全面推进中华民族伟大复兴。下列对中国式现代化的理解，正确的有几项？（ ）

- ①坚持把实现人民对美好生活的向往作为现代化建设的出发点和落脚点
- ②共同富裕是社会主义的本质要求，是中国式现代化的重要特征
- ③在物质文明方面超越西方发达国家，是中国式现代化的主要目标
- ④遵循世界各国现代化的共同模式，是中国式现代化道路的基本经验
- ⑤中国式现代化新道路，创造了人类文明新形态

A. 2 项 B. 3 项 C. 4 项 D. 5 项

2. 党的二十大报告指出，全面建成社会主义现代化强国，总的战略安排是分两步走。关于到二〇三五年我国发展的总体目标，下列表述正确的有几项？（ ）

- ①经济实力、科技实力、综合国力大幅跃升，人均国内生产总值迈上新的大台阶，达到中等发达国家水平
- ②实现高水平科技自立自强，力争进入创新型国家行列
- ③建成现代化经济体系，形成新发展格局，基本实现新型工业化、信息化、城镇化、农业现代化
- ④广泛形成绿色生产生活方式，基本实现“碳中和”目标、生态环境根本好转，美丽中国目标全面实现

⑤把我国建设成为综合国力和国际影响力领先的社会主义现代化强国

A. 2 项 B. 3 项 C. 4 项 D. 5 项

3. 党的二十大报告指出，要发展全过程人民民主，保障人民当家作主。关于人民民主，下列表述正确的是（ ）。

- ①人民民主是社会主义的生命，是全面建设社会主义现代化国家的应有之义
- ②全过程人民民主是社会主义民主政治的本质属性，是最广泛、最真实、最管用的民主
- ③协商民主是实践全过程人民民主的重要形式
- ④党内民主是全过程人民民主的重要体现

A. ①②④ B. ①②③ C. ②③④ D. ①③④

4. 党的二十大报告指出，要增进民生福祉，提高人民生活品质。下列有关表述正确的是（ ）。

- A. 人民健康是最基本的民生
B. 就业是人民生活的安全网和社会运行的稳定器
C. 分配制度是促进共同富裕的基础性制度
D. 健全的社会保障体系是民族昌盛和国家强盛的重要标志
5. 习近平经济思想是习近平新时代中国特色社会主义思想的重要组成部分。关于习近平经济思想，下列表述正确的有几项？（ ）
- ①进入新发展阶段是我国经济发展的历史方位
②推动高质量发展是我国经济发展的鲜明主题
③坚持新发展理念是我国经济发展的指导原则
④坚持对外开放是我国经济发展的第一动力
⑤大力发展制造业和实体经济是我国经济发展的主要着力点
- A. 2 项 B. 3 项 C. 4 项 D. 5 项
6. 2021 年 6 月 26 日，中共中央发布《中国共产党党徽党旗条例》。根据该条例，下列表述不正确的是（ ）。
- A. 开展党的对外交往活动时必须使用党徽党旗
B. 在网络、出版物等使用党徽党旗图案，应当置于显著位置
C. 不得在党徽党旗上添加任何文字、符号和图案等
D. 党徽党旗制作、使用、管理必须坚持统一标准、统一规范
7. 中共中央、国务院印发了《黄河流域生态保护和高质量发展规划纲要》。根据该纲要，下列表述错误的是（ ）。
- A. 到 2035 年黄河流域生态保护和高质量发展取得重大战略成果
B. 河湟—藏羌文化区是农耕文化与游牧文化交汇相融的过渡地带
C. 支持青海、甘肃等风能、太阳能丰富地区构建风光水多能互补系统
D. 水土保持区以内蒙古高原南缘、宁夏中部等为主
8. 根据《中华人民共和国乡村振兴促进法》，下列说法正确的是（ ）。
- A. 全面实施乡村振兴战略，应当坚持乡村城镇融合、城镇优先发展带动乡村原则
B. 国家构建以高质量绿色发展为导向的新型农业补贴政策体系
C. 省、自治区、直辖市人民政府应当采取措施确保耕地总量稳步增加
D. 乡镇人民政府应设立法律顾问和公职律师，根据需要在村民委员会建立公共法律服务工作室
9. 《“十四五”推进农业农村现代化规划》是首部将农业现代化和农村现代化一体设计、一并推进的规划。关于此规划提出的相关措施，下列说法错误的是（ ）。
- A. 扩大稻谷、小麦、玉米三大粮食作物完全成本保险和种植收入保险实施范围
B. 稳定发展优质粳稻，巩固提升南方双季稻生产能力
C. 以南菜北运基地和黄淮海地区设施蔬菜生产为重点加强夏秋蔬菜生产基地建设
D. 推进耕地保护与质量提升行动，加强南方酸化耕地降酸改良治理和北方盐碱耕地压盐改良治理
10. 关于经济常识，下列说法正确的是（ ）。

- A. 紧缩性货币政策的主要功能是刺激社会总需求
- B. 公开市场卖出是一种扩张性财政政策
- C. 有价证券的持有人不一定能行使有价证券的全部权利
- D. 海关统计进出口货物时一律按离岸价格统计

11. 习近平主席在二〇二二年新年贺词中提到了“祝融”探火、“羲和”逐日、“天和”遨游星辰。

下列与之相关的说法正确的是（ ）。

- A. “祝融号”火星车使用的是核动力电池
- B. “羲和号”是我国首颗太阳探测科学技术试验卫星
- C. 聂海胜等三名航天员搭乘神舟十四号前往天和核心舱
- D. “祝融”“羲和”“天和”都是古代神话中的人物

12. “亲人送水来解渴，军民鱼水一家人。横断山，路难行。……乌江天险重飞渡，兵临贵阳逼昆明。敌人弃甲丢烟枪，我军乘胜赶路程。调虎离山袭金沙……”这是歌曲《四渡赤水出奇兵》中的一段歌词，下列与之相关的说法正确的是（ ）。

- A. “调虎离山袭金沙”是由毛泽东指挥的
- B. 李白《蜀道难》描写的正是此地“路难行”的状况
- C. “军民鱼水”之情表现了沿途人民群众对新四军的支持
- D. “乌江天险”正是楚汉战争时项羽兵败自刎的地方

13. 习近平总书记在文艺工作座谈会上的讲话中提到：“我国久传不息的名篇佳作都充满着对人民命运的悲悯、对人民悲欢的关切，以精湛的艺术彰显了深厚的人民情怀。《古诗源》收集的反映远古狩猎活动的《弹歌》、《诗经》中反映农夫艰辛劳作的《_____》、反映士兵征战生活的《采薇》、反映青年爱情生活的《关雎》、探索宇宙奥秘的《_____》、反映游牧生活的《_____》、歌颂女性英姿的《木兰诗》等，都是从人民生活中产生的。”

依次填入画横线处正确的是（ ）

- A. 丰年 离骚 凉州词
- B. 黍离 九歌 西洲曲
- C. 蒹葭 涉江 击壤歌
- D. 七月 天问 敕勒歌

14. 下列与“2021 年度全国十大考古新发现”有关的说法，错误的是（ ）。

- A. 四川稻城皮洛遗址是位于青藏高原的文化遗存
- B. 湖北云梦郑家湖墓地与睡虎地墓地相距不远
- C. 山东滕州岗上遗址是河姆渡文化晚期典型遗址
- D. 安徽凤阳明中都遗址与明太祖朱元璋有关

15. 下列与氢燃料电池车有关的说法错误的是（ ）。

- A. 氢气和氧气在内燃机中反应产生电能
- B. 氢燃料电池车的最终排出物是水
- C. 氢气可以通过生物发酵和电解水等方法制取
- D. 北京冬奥会中大量使用了氢燃料电池车

16. 下列富有哲理的文句与出处对应错误的是（ ）。

- A. 圣人之心如明镜，只是一个明，则随感而应，无物不照——《传习录》
- B. 朝菌不知晦朔，蟪蛄不知春秋——《庄子》
- C. 五谷者，种之美者也，苟为不熟，不如莠稗，夫仁亦在乎熟之而已矣——《孟子》
- D. 性犹湍水也，决诸东方则东流，决诸西方则西流——《论语》
17. 我国将 24 种矿产列为战略性矿产资源，下列与之相关的说法错误的是（ ）。
- A. 我国最大的煤层气田在山西建成投产 B. 包头和赣州是我国重要的稀土产区
- C. 我国钨矿的储量居世界第一 D. 我国铁矿具有储量大、富矿多、贫矿少的特点
18. 关于自然节律变化，下列说法错误的是（ ）。
- A. 惊蛰后华北地区可能会出现“万里雪飘”的现象
- B. 2 月北回归线附近会出现“儿童急走追黄蝶，飞入菜花无处寻”的现象
- C. 冬至时，在广东汕头竖立立杆会出现“立竿无影”的现象
- D. 谷雨前后江浙地区可能会出现“一把青秧趁手青，轻烟漠漠雨冥冥”的现象
19. 关于生活常识，下列说法错误的是（ ）。
- A. 腹部核磁共振时憋气可让脏器显影更充分
- B. 可以通过虫子取食痕迹判断蘑菇是否有毒
- C. 食用蜡可以用于防止微生物对果实的侵害
- D. 马铃薯切开后浸泡于清水中可以防止氧化
20. 下列与地球圈层有关的说法错误的是（ ）。
- A. 地壳：由几个漂浮在地幔表层的固体岩石板块构成
- B. 地幔：温度很高，是岩浆的重要发源地
- C. 内地核：虽然温度与太阳表面相差无几，但由于压强巨大，呈现为固态
- D. 外地核：主要由熔化了了的铁和铬构成，地球的磁场就是这些液态金属围绕内地核流动而形成的

第二部分 言语理解与表达

本部分包括表达与理解两方面的内容。请根据题目要求，在四个选项中选出一个最恰当的答案。

21. 构建新发展格局的关键在于经济循环的_____，就像人们讲的要调理好统摄全身阴阳气血的任督二脉。经济活动需要各种生产要素的组合在生产、分配、流通、消费各环节有机衔接，从而实现循环流转。

填入画横线部分最恰当的一项是（ ）。

- A. 行之有效 B. 环环相扣 C. 畅通无阻 D. 井然有序

22. 人造血即血氧液，能够用来代替人类血液，满足临床需求，缓解血液短缺状况。而且人造血标准化的生产流程能够确保其_____，输入人造血不用再担心会感染艾滋病、肝炎等疾病，可最大程度降低输血相关传染病的风险。因此，研制和批量生产人造血成为当前的热点。

填入画横线部分最恰当的一项是（ ）。

- A. 安全性 B. 可靠性 C. 规范性 D. 稳定性

23. 相比于其他全球卫星导航系统采取单一轨道星座构型，北斗系统_____，坚定选择走混合星座的特色发展之路，并首创短文通报模式，开创了通信导航一体化的独特服务模式，信息发送能力从一次 120 个汉字提升到一次 1200 个汉字，遇到突发情况时无需_____，足以将情节一次性说清楚。

依次填入画横线部分最恰当的一项是（ ）。

- A. 与众不同 言简意赅 B. 独树一帜 字斟句酌
C. 遥遥领先 删繁就简 D. 迎难而上 惜墨如金

24. 翻开古代农书，几千年间古人对于土地的保养，几乎与当代耕作学关注的措施_____，其中历代农书涉及最多的是施肥。在中国古人的摸索中，施肥成为一种讲究，何时、何地施肥，施何种肥，怎样施肥，形成了一个_____的体系，在每个年度的农业生产进程中，精心安排在各个时节。

依次填入画横线部分最恰当的一项是（ ）。

- A. 一脉相承 科学 B. 如出一辙 固定
C. 别无二致 完整 D. 不谋而合 复杂

25. 我们确立和坚持马克思主义在意识形态领域指导地位的根本制度，新时代党的创新理论_____，社会主义核心价值观广泛传播，中华优秀传统文化得到创造性转化、创新性发展，文化事业日益繁荣，网络生态持续向好，意识形态领域形势发生_____、根本性转变。

依次填入画横线部分最恰当的一项是（ ）。

- A. 振聋发聩 历史性 B. 深入人心 全局性
C. 高屋建瓴 实质性 D. 硕果累累 显著性

26. 当前背景下，宏观调控既要“防风险”又要“稳增长”。传统的逆周期调节能够较好地应对经济的短期波动，面对国内外经济的长期结构性调整则常常_____。这就要求宏观调控_____，而跨周期调节正是在顶层设计的宏观调控框架下，促进不同政策工具的关联匹配，因此更能满足现阶段的调控要求。

依次填入画横线部分最恰当的一项是（ ）。

- A. 捉襟见肘 与时俱进 B. 左支右绌 另辟蹊径
C. 有心无力 推陈出新 D. 难以为继 统筹兼顾

27. 在过去百年中，地球已经升温约 1 摄氏度。考虑到人类在大气中排放的温室气体的积累，这种变暖实际上与基础物理学的预期是_____的。那么，问题其实并不在于是否在变暖，而在于变暖速度有多快，但科学家在利用现有模型预测未来变暖时仍然存在_____，尤其是，类似极端降水这样的关键变量将如何变化，仍有很大的不确定性。

依次填入画横线部分最恰当的一项是（ ）。

- A. 一致 分歧 B. 同步 短板 C. 吻合 瑕疵 D. 相符 漏洞

28. 国潮正当时，是中国经济迅猛发展、文化自信不断增强的必然结果，这自然是让人欣喜的。但任何潮流，难免有_____者，也不无泥沙俱下时。有一些创作者对国潮的理解出现偏差，剔除文化背后的历史语境与深刻内涵，将文化简化为民族符号的堆砌、传统元素的拼贴，浮于表面、_____，缺乏真正的文化内涵。

依次填入画横线部分最恰当的一项是（ ）。

- A. 名不副实 走马观花 B. 乘虚而入 囫囵吞枣
C. 急功近利 不求甚解 D. 浑水摸鱼 浅尝辄止

29. 地方政府要以民众利益、公共利益、国家利益为重，不能只追求短期利益，只追求政绩，而做出_____的事情来。对官员的政绩考核、对政府的绩效评估，更要注重民生，注重社会的长远发展。这样才能从根本上避免破坏可持续发展大局、损害民众利益等“_____”现象的继续发生。

依次填入画横线部分最恰当的一项是（ ）。

- A. 本末倒置 抱薪救火 B. 饮鸩止渴 掩耳盗铃
C. 扬汤止沸 移花接木 D. 竭泽而渔 杀鸡取卵

30. 在气候变暖背景下，冰川是变化最快速、最显著和最具_____的地理要素之一。过去 50 年来，由于气候变暖，全球冰川加速消融，造成海平面上升、水循环变化、冰川灾害增加，引发人们高度关注。应用科学方法，_____冰川消融、保持水资源的可持续利用，在当前区域迅速增温、冰川快速退缩的情境下，显得尤为重要。

依次填入画横线部分最恰当的一项是（ ）。

- A. 指示性 缓解 B. 直观性 避免
C. 动态性 干预 D. 通用性 防止

31. 各种舰载机的搭配协同，防空、反舰、反潜力量的集成以及编队舰艇的配合，使得以航母为中心的海上编队战斗力惊人。因此，航母的_____备受关注。在拥有持续高航速的情况下，航母可以_____地快速部署到位，突如其来地发动攻击，或在对方发起攻击之前驶离对方的打击范围。

依次填入画横线部分最恰当的一项是（ ）。

- A. 风吹草动 猝不及防 B. 蛛丝马迹 不声不响
C. 出没隐现 不期而至 D. 一举一动 出其不意

32. 生命有限，很多英雄模范人物崇高精神的形成过程也是有限的，但形成了一种宝贵精神财富，是一个_____的定格。焦裕禄精神，同井冈山精神、延安精神、雷锋精神、红旗渠精神等都是_____的。任何一个民族都需要有这样的精神构成其强大精神力量，这样的精神无论时代发展到哪一步都不会_____。

依次填入画横线部分最恰当的一项是（ ）。

- A. 历史 相似 埋没 B. 光辉 相通 落伍
C. 永恒 共存 过时 D. 不朽 统一 褪色

33. 注册制改革越包容，市场主体越要_____。随着注册制全面推进，新股上市数量势必增多，上市公司“_____”的时代一去不返。将自身相关信息说完整、说清楚，既是上市公司的法定责任，也是逐浪资本市场的立身之本。因此，企业应提升_____和竞争意识，高度负责、抱诚守真地“自我介绍”。

依次填入画横线部分最恰当的一项是（ ）。

- A. 自律 待价而沽 紧迫感 B. 自重 滥竽充数 使命感
C. 自觉 奇货可居 危机感 D. 自强 一枝独秀 责任感

34. 传统戏曲中所蕴含的价值理念以及_____的表演节奏，很难与当代青年人的生活节奏与审美趣味相合拍。因而，关于戏曲衰亡的声音_____。事实上，戏曲相对于互联网时代知识文化的_____、快餐式传播，其可重复欣赏和耐咀嚼的品格显得更为可贵，其特有的艺术价值决定了它不可能退出历史舞台，更不会走向消亡。

依次填入画横线部分最恰当的一项是（ ）。

- A. 不疾不徐 如雷贯耳 碎片化 B. 从容不迫 不绝于耳 肤浅化
C. 四平八稳 甚嚣尘上 机械化 D. 慢条斯理 此起彼伏 泡沫化

35. 推动长江经济带发展，必须加快新旧动能转换。这既需要有破的勇气，敢于“_____”，破除旧的落后产能；也要有立的智慧，善于“腾笼换鸟”，培养新的绿色产能。破除旧动能与培育新动能_____、相辅相成。只有_____破除无效产能，才能给新产业发展创造条件，增加有效供给。

依次填入画横线部分最恰当的一项是（ ）。

- A. 脱胎换骨 齐头并进 果断 B. 破釜沉舟 互为表里 直接
C. 另起炉灶 双管齐下 彻底 D. 壮士断腕 并行不悖 坚决

36. 构建人类命运共同体是世界各国人民前途所在。_____。只有各国行天下之大道，和睦相处、合作共赢，繁荣才能持久，安全才有保障。中国提出了全球发展倡议、全球安全倡议，愿同国际社会一道努力落实。中国坚持对话协商，推动建设一个持久和平的世界；坚持共建共享，推动建设一个普遍安全的世界；坚持合作共赢，推动建设一个共同繁荣的世界；坚持交流互鉴，推动建设一个开放包容的世界；坚持绿色低碳，推动建设一个清洁美丽的世界。

填入画横线部分最恰当的一项是（ ）。

- A. 河海不择细流，故能就其深 B. 大道之行也，天下为公
C. 万物并育而不相害，道并行而不相悖 D. 芳林新叶催陈叶，流水前波让后波

37. 当前，社会治理形势复杂，仅靠职能部门、专业力量远远不够，迫切需要人民群众和社会各界的积极支持与参与，共同创造公共价值。众包是公众和外包的组词，意指发包方依托互联网或其衍生工具，在数字平台上设计规则与任务并向广泛、非确定的公众发包，公众根据自身能力自愿接包并完成特定事务。众包强调大众参与的开放式合作，促使组织边界向更广泛的大众群体开放，旨在挖掘隐藏在公众中的巨大潜力。因此，相较于政府购买等专业性较强的政府合同外包服务，政府众包展现出更开放的社会治理格局。

最适合做这段文字标题的是（ ）。

- A. 众包：共享经济下的新型用工模式 B. 政府众包：公众参与社会治理新方式
C. 公众参与：开放式合作的新形式 D. “互联网+”：公共管理新范式

38. 农业是个生态产业，农村是生态系统的重要一环。要健全草原森林河流湖泊休养生息制度，巩固退牧还草、退耕还林成果，开展大规模国土绿化行动，加强生物多样性保护。这方面要有个科学规划，荒山、沙漠、滩涂、森林、草原等治理要因地制宜、符合实际，不能都是一种套路。长江、黄河流域是生态文明建设的主战场，农业农村任务十分艰巨。长江流域要抓好十年禁渔，加强执法监督和市场监管，妥善解决好渔民转产转业和社会保障问题。黄河流域要抓好农业深度节水控水，因水施种，发展节水农业、旱作农业，把农业用水效率提上去、总量省出来。

这段文字意在说明（ ）。

- A. 农业与农村生态文明建设任重道远
- B. 农业发展与生态治理需做好统筹
- C. 农业生态建设要做好科学规划
- D. 生态文明建设要找准着力点

39. 作为经典的艺术门类，绘画在历史长河中并非独立发展。在原始艺术中，音乐、诗歌、舞蹈三位一体，密不可分，绘画则将载歌载舞的场景留存于世。不同艺术门类成熟之后各自独立，但在发展的过程中又相互吸收、相互依托、相互影响。各艺术门类之间的吸收与借鉴、配合与结合，是艺术发展创新的重要手段。古典名画是人类审美情趣的集中体现，很长一段时间是深藏在博物馆中的高雅艺术，名画想要真正“活”化，还需要借助跨界融合。

这段文字意在强调（ ）。

- A. 绘画是诗歌和舞蹈传承的重要载体
- B. 不同艺术门类的跨界融合由来已久
- C. 古典名画可以借助跨界融合重焕生机
- D. 打破形式壁垒是艺术创新的重要手段

40. 银河系是星系考古学研究的“重点实验室”，恒星则是银河系考古的天然“化石”：恒星表面的化学元素，完整记录着其诞生时银河系星际环境的化学组成；恒星运动的相似性，也为天文学家研究恒星起源问题提供了重要线索。因此，实现对银河系形成和演化全面认识的关键，在于获取银河系中数量足够多、分布足够广、足够有代表性的恒星的位置、运动、年龄及化学组成等信息。

这段文字接下来最可能讨论的是（ ）。

- A. 获取恒星信息的方法和途径
- B. 星系考古学的前沿研究领域
- C. 恒星对宇宙起源研究的意义
- D. 关于银河系诞生原因的假说

41. ①历史时期的气候并非一成不变，气候的波动变化对文明演变产生了重要影响

②“锦江近西烟水绿，新雨山头荔枝熟”，唐代诗人张籍的诗表明当时四川地区有荔枝分布

③20世纪70年代，著名学者竺可桢根据历史文献记载，首次重建了我国过去5000年的温度变化曲线

④然而在现代人的认知中，荔枝的生长区多位于南岭以南，很多人对杨贵妃能吃到荔枝表示怀疑

⑤重建的暖季温度与同区域公海孢粉量化的降水数据，为我国过去5000年文明历史提供了更加完整的定量气候背景

⑥不久前，科学家利用现代地学研究手段，定量重建了我国北方过去5000年中高分辨率的暖季（4月至10月）温度变化序列

将以上6个句子重新排列，语序正确的是（ ）。

- A. ③⑤⑥①②④
- B. ⑥③⑤④①②
- C. ①⑥⑤②④③
- D. ②④①③⑥⑤

42. 宋仁宗天圣五年（1027年），北宋翰林医官院的医官王惟一设计并主持铸造了两具针灸铜人，被称为“天圣针灸铜人”，这是中国历史上最早的针灸铜人。这两具铜人中空，体表标有354个穴位，所有穴位都凿成小孔。每当医官院进行针灸考试，考官会将水银注入铜人体内，再将铜人体表涂上黄蜡，完全遮盖经脉穴位。应试者一旦准确扎中穴位，水银就会从穴位中流出，医学史书把这一奇特的现象称之为“针入汞出”。天圣针灸铜人的出现，不仅开创了铜人作为人体模型进行针灸教学的先河，也是中

国古代针灸文化的象征，此后历代均有铜人问世。

最适合做这段文字标题的是（ ）。

- A. 从针灸铜人看中国针灸的传承
- B. 北宋医官院如何进行针灸考试
- C. 针灸铜人：古代针灸教学的人体模型
- D. 天圣针灸铜人：中医经脉理论的结晶

43. 步兵融入联合作战，是指在联合作战体系架构下，以指挥信息系统为平台，根据作战需求，及时对接指挥关系，合理区分作战行动和保障路径，以实现步兵作战与联合作战的无缝对接。在联合作战中，可以采取火力打、远程击、空中炸、地面围等手段，歼灭敌方有生力量。步兵持有轻武器，善于近战歼敌，且机动灵活，适应性强，是直达战场、一线冲锋的优选力量。因此，近战歼灭敌方是步兵在联合作战体系内的首要任务。这意味着步兵将在其他军兵种力量的支援配合下，发挥夜战、近战和灵活机动的特长，实现歼灭据守之敌、驱逐进犯之敌、围捕空降之敌等目标。

这段文字主要分析联合作战中（ ）。

- A. 步兵的独特优势
- B. 步兵的主要任务
- C. 歼灭敌方的重要手段
- D. 步兵武器装备的特点

44. 二十世纪六七十年代，世界上香菇、木耳、灵芝等食用菌和药用菌人工栽培基本都以木材为原料，在我国每年仅栽培香菇一项就要砍伐阔叶林 1000 万立方米以上，从而产生了严重的生态问题和“菌林矛盾”。由此我国开始了“以草代木”栽培食用菌研究，1986 年，终于成功培育出可做栽培食用菌培养基的草本植物——菌草，并逐渐摸索出一套运用菌草栽培食用菌和生产菌物饲料、菌物肥料的综合技术。菌草技术开辟了“菌”与“草”交叉科学研究与应用新领域，为保护生态环境，促进可持续发展开辟了新途径。

这段文字意在说明，菌草技术（ ）。

- A. 有助于解决“菌林矛盾”的难题
- B. 是我国食药菌栽培的原创技术
- C. 为食用菌栽培提供了新的思路
- D. 为保护阔叶林资源开辟了新途径

45. 《新青年》创刊时名为《青年杂志》，因与《上海青年》杂志的名称部分雷同，从第二卷第一号开始，正式改名为《新青年》。这次更名本是被迫与无奈之举，但在陈独秀的巧妙处理下，却成为促进刊物发展的绝佳机遇。在更名后第一期杂志的篇首，刊登了陈独秀的文章，重新定义了“新青年”这一概念，提出要以“生理心理”的标准，而非“年龄”来区分新旧青年。这一期杂志还刊登了一则通告，告知读者杂志更名事宜。变被动为主动，赋予“新青年”三个字鲜明的时代意义与先锋的思想价值，也让《新青年》有了更加精准的办刊定位。

这段文字中的“巧妙处理”指的是（ ）。

- A. 精准定位受众，激发情感共鸣
- B. 采取差异策略，力求独树一帜
- C. 明晰用户心理，精准投放内容
- D. 借助事件传播，创造全新概念

46. 目前，我国“三农”工作重心已历史性转向全面推进乡村振兴。其中，保障粮食和重要农副产品有效供给是重中之重。大力发展农业保险，有助于应对农业领域的重大风险挑战，提升粮食和重要农产品供给保障能力，为乡村全面振兴保驾护航。通过发展农业保险对农业进行支持保护是国际惯例，也是许多国家农业支持保护政策的支柱。大力发展和运用农业保险工具，既是促进我国农业支持政策向国际看齐、更好适应世界贸易组织规则的现实选择，也是保障我国农业产业稳定发展、维护粮食安全、保

护农民利益的长远需要。

这段文字意在说明（ ）。

- A. 乡村振兴需要健全的农业支持保护政策
- B. 农业保险有助于“三农”工作顺利推进
- C. 农业政策既要立足国内也要有国际视野
- D. 发展农业保险是保障粮食安全的必选项

47. 早在 1938 年，毛泽东同志就说过：“我们这个民族有数千年的历史，有它的特点，有它的许多珍贵品。对于这些，我们还是小学生。今天的中国是历史的中国的一个发展；我们是马克思主义的历史主义者，我们不应当割断历史。从孔夫子到孙中山，我们应当给以总结，承继这一份珍贵的遗产。这对于指导当前的伟大的运动，是有重要的帮助的。”

这段文字最适合做下列哪一观点的例证？（ ）

- A. 拥有马克思主义科学理论指导是我们党坚定信仰信念、把握历史主动的根本所在
- B. 我们党历来用历史唯物主义的立场观点方法看待中华民族历史，继承和弘扬中华优秀传统文化
- C. 中华文明源远流长、博大精深，是中华民族独特的精神标识，是当代中国文化的根基
- D. 我们党的每一段革命历史，都是一部理想信念的生动教材

48. 从“市场体系”到“统一市场”再到“全国统一大市场”，实际就是从建设市场到建设一体化市场，再到建设大市场和强市场。我们的市场人均收入和消费水平低，虽然人口多，但是市场呈现为行政分割状态，因此只是潜在规模大，实际规模并不具有竞争优势。对此，除了要通过深化改革，释放生产力、提升工资水平、分好国民收入这块蛋糕，还要处理好两个重要问题：一是大力纠正导致市场分割的因素；二是加快资本市场化建设，提高财产性收入比重。这是在扩大工资占比条件受限的前提下，迅速做大做强市场的关键。

这段文字针对的主要问题是（ ）。

- A. 行政区域分割和非一体化抑制了有效竞争
- B. 财产性收入在国民收入中的比重还比较低
- C. 我国市场潜在规模优势还未转化为现实优势
- D. 消费需求疲软阻碍了全国统一大市场的形成

49. “气凝胶”是一个不断发展的概念，早期提及气凝胶，更多强调它是一种由湿凝胶去除溶剂之后得到具有纳米孔的多孔材料。但是后来出现的新型气凝胶，有一部分并不满足纳米孔的特点，甚至还有的气凝胶是由气相法制备的。气凝胶最传统的制备方法是利用有机醇盐等前驱体的水解聚合反应，先获得湿凝胶，接着将湿凝胶中的液相去除得到最终的干凝胶，这种方法称为气凝胶制备的溶胶—凝胶路线或者分子路线。由于前驱体难以获得且存在安全问题，此法只在少数氧化物体系获得了成功的应用——这至今仍是二氧化硅和氧化铝等气凝胶通用的制备路线。

根据这段文字，以下说法正确的是（ ）。

- A. 有机醇盐难以获得且存在安全隐患
- B. 气相法是气凝胶最传统的制备方法
- C. 纳米孔是新型气凝胶的典型特点

D. 制备气凝胶的分子路线方法应用广泛

50. 立案登记制改革的初衷是保护当事人依法享有的诉权，所谓“有案必立、有诉必理”，只是指那些符合法律规定立案条件的案件，起诉到人民法院后，法院必须立案，否则法院就没有必要受理。所以，_____，对此，可能有人认为，设立立案标准等于为立案设置了门槛，很难保障当事人通过诉讼解决纠纷的权利。其实任何权利都有限度，不存在没有边界的权利，当事人通过诉讼解决纠纷的权利同样如此。只有符合立案标准，这种权利才能通过法院诉讼得以实现。

填入画横线部分最恰当的一项是（ ）。

- A. 推行立案登记制并不意味着“是案就立”
- B. 不能将“立案难”与司法公正简单关联起来
- C. 明确立案标准才能保障当事人的合法权益
- D. 应正确理解司法资源作为公共产品的有限性

根据所给材料，回答 51~55 题。

海洋石刻遗产是我国海洋遗产中具有独特意义的一类物质文化遗产类别。所谓海洋石刻遗产，通常指的是分布在我国海岸带地区、以石为载体、表述海洋社会文化主题的各类石刻，也包括一部分位于内陆地区的涉海石刻。海洋石刻遗产是中国海洋文明的历史见证，是历代涉海人群的重要历史记忆，蕴含着丰富的海洋文化信息。

中国很早就有利用海洋及刻画海洋的传统。早在新石器时期，滨海地带生活的早期人类就已经开始利用石头作为表述工具，如东南沿海一带的贝丘遗址中，发现了一些保存下来的太阳崇拜石刻，这是迄今发现最早的海洋石刻艺术。秦汉以来，随着滨海地域逐渐得到开发，人们利用海洋的活动日渐频繁，海洋石刻也相应增多，并最终形成了丰富多样的海洋石刻遗产。从田野调查可见，我国各地目前留存下来的海洋石刻，广义而言，可以分为石刻建筑、石刻造像、石刻文书等三大类别；从狭义上说，海洋石刻遗产指的是石刻文书，即以石为书写载体的各类涉海文书，如摩崖石刻、碑铭等。①

单就狭义的海洋石刻遗产来说，可从内容上分为海防与海疆安全、海洋生产与管理、海洋宗教文化等类别。其中第一类海防与海疆安全相关的海洋石刻，包括历代海防与记功类石刻。历史上，中央与地方政府在经略海洋的过程中，尤其重视海疆安全，因此不少滨海地区留下了海防将士的石刻印迹。典型者如福建省诏安县的一个明代海防所城——悬钟所城中保存着 29 通明代海防卫所将领巡视当地海防时留下的摩崖石刻，是目前我国数量最多、保存最为完整的明代海防官兵石刻文书，集中展现了明代东南沿海卫所的社会网络与文化活动。②

还有相当一部分海洋石刻遗产属于海洋生产与管理类别，典型者如泉州九日山上保存的 10 通宋代海交祈风石刻，是记载宋代泉州当地的海洋航行仪式习俗的珍贵石刻资料，也是历史上海上丝绸之路的重要记录。同样，在福建沿海不少港湾地区，还保留有大量的明清时期的“坞界碑”，这些也是反映当地海洋生产的石刻记录。此外，一部分海洋石刻还涉及历代官府对于海洋的管理或当地社区对于海洋活动的习俗规定。③

在目前留存的海洋石刻遗产中，比较集中的是第三大类即海洋宗教文化石刻。历代滨海、岛屿地带人群在与海洋打交道的过程中，逐渐发展出丰富多样的海洋神灵信仰，由此产生大量海神宫庙。典型者

如浙江、福建、广东等东南滨海区域普遍存在的天后宫。按照地方习俗，新修或重修当地重要公共文化空间的行为，往往伴随着竖碑纪事的仪式活动，这些涉海宗教碑铭，因为保存了历代修建涉海宫庙的记录以及捐助者姓名、捐助银两数目等内容，为我们今天深度了解历史上海洋社区的社会文化变迁，提供了重要的石刻文书资料。④

近年来，由于城乡建设、工业发展与海域污染、全球气候变化等因素，包括海洋石刻遗产在内的海岸带文化遗产面临着十分严峻的保护处境。尽管一部分标志性的海洋石刻因为各种原因被列入各级文物名录，从而获得一定程度的保护，但是相当多的海洋石刻还缺乏基本保护条件，一些涉海碑刻因为无人看管，不仅遭人随意拓印，甚至被凿挖盗卖。对于海洋石刻遗产而言，在人为破坏及日常损坏之外，另一个较大的威胁是海洋灾害与污染侵蚀。海洋石刻的一个典型特征就是外露性。除了一部分保存在宫庙或其他公共建筑内的海洋石刻，相当多的海洋石刻都是处在海岸带的公共区域。比如传统时代“勒石示禁”的习俗，使得绝大多数的涉海示禁碑，都要竖立在渡口、海港、渔村等醒目的公共空间，从而暴露在自然界中，容易遭受台风、海啸、海水酸化侵蚀等海洋灾害带来的严重损害。

51. 下面这段文字，最适合填入文中的哪个位置？（ ）

如我们在福建诏安地区调查时，发现了一通乾隆年间反映地方官府对于船户“烙号刊名”的示禁碑。在这块碑文中，清楚地载明严禁当地澳甲等海洋管理人员利用印烙船号的机会苛索船户费用的内容，展现了清代前期地方官员对于海洋的治理。

A. ① B. ② C. ③ D. ④

52. 第二段中提到东南沿海一带贝丘遗址中的太阳崇拜石刻，意在证明（ ）。

A. 当地文化起源于原始崇拜 B. 海洋石刻艺术历史悠久
C. 沿海地区很早就频繁利用海洋 D. 海洋石刻最初以太阳崇拜为内容

53. 这篇文章中提到的海洋石刻遗产与关键词对应错误的是（ ）。

A. 悬钟所城——卫所、摩崖石刻 B. 天后宫——海神、海洋宗教文化
C. 泉州九日山——祈风仪式、唐代 D. 坞界碑——海洋生产、明清时期

54. 这篇文章接下来最可能谈论（ ）。

A. 海洋石刻遗产的保护举措 B. 古代海洋石刻的常用工具
C. 海洋石刻作为文化记忆的事例 D. 与其他国家海洋石刻遗产的比较

55. 最适合做这篇文章标题的是（ ）。

A. 古代海洋石刻：海洋文明兴衰的见证
B. 沿海地区的记忆坐标：海洋石刻文书
C. 复原海洋记忆的钥匙：海洋石刻发掘
D. 海洋石刻遗产：海洋文明的记忆镌刻

根据所给材料，回答 56~60 题。

降雨来源于云层，云层中的水蒸气遇到冷空气或某些成核物质后，就会很快冷凝而降落下来，所以冷暖空气相遇之处就是雨水多发的地带，这就是天气预报的基础；遇到干旱，给云层来一发干冰或碘化银炮弹，通过干冰降温或碘化银增加成核物质的手段增加降雨，也就成了最常见的人工降雨方式。不过，

最近越来越多的科学家开始认为，除了天气变化，细菌也有很大可能控制着降雨。

故事要从 50 年前说起。1970 年，科学家在研究雨水时，发现其中含有微量的维生素 B12。他们首先考虑，雨水由云层中的水蒸气凝结而成；云层中除了水蒸气，还有大量来自地表的灰尘，这些灰尘可能受人类活动影响而携带一些维生素 B12 上天，导致雨水中维生素 B12 的存在。不过在检查了云层中的灰尘后，他们发现云层中的灰尘含量与维生素 B12 含量并没有什么关系。云只是一团堆积的水蒸气和灰尘，在排除人类活动干扰后，这些维生素 B12 就只剩下一个来源——云层本身。

科学家开始猜测，可能是由于有大量微生物生活在云层中，在生命活动中产生了维生素 B12。不过由于当时技术条件有限，他们无法确定云层中到底存在哪些微生物。

基因测序技术的出现，让科学家有了彻底调查云层生态系统的能力。2017 年，法国科学家在一个海拔 1465 米的气象站中采集到干净无污染的降水水样，对其进行基因测序。结果发现，水样中存在超过 28000 种微生物的 DNA 或 RNA，其中细菌和古菌有 22000 多种，真核生物有 2600 多种。这些微生物中既有能够进行光合作用的细菌和藻类，也有异养细菌，它们可能构成了一个完整的生态链：光合作用生物利用云层中的水分和大气中的二氧化碳等合成有机物，异养细菌则可能会以光合作用生物为食。

云层中的紫外线极其强烈，很容易杀死位于高空的微生物。新的研究发现，其实有些细菌早就发展出抵抗紫外线的能力。无论是通过光合作用合成，还是通过掠食其他微生物获取，细菌们能将这有机物质分解为具有保护作用的胞外聚合物，这些物质基本由糖构成，类似一层“糖衣”，能够轻松抵御高空中的低温、干燥和紫外线破坏。芽孢杆菌就是最常见的能合成这种“糖衣”的细菌。该属包括许多种微生物，臭名昭著的炭疽杆菌就是其中之一。

近年来，随着人类活动越来越强烈，大量有机物的微小颗粒飘散到云层上，所形成的效应就是，微生物们可能躺在云层里“无所事事”，就能吃到足够的食物。很多人小时候曾经幻想天上的云朵就是棉花糖，盼望自己能飞到云层上大吃特吃，现在看来，细菌的生活就是我们的美梦。

每个带有防护性“糖衣”的细菌都相当于一个天然的凝聚核，_____。在天然条件下，云层中的纯水分子在低于 -40°C 时才会凝结；如果其中含有无机颗粒作为凝聚核，凝结温度就会变成 -15°C ；一旦存在细菌，水分子的凝结温度还会再次升高，有些细菌甚至能让水分子在 -2°C 时凝结。部分科学家相信，人类活动为微生物提供了童话般的生存环境，高空云层变得更为“宜居”，这就使得云层生态系统极度繁盛，这反过来将会引发频繁的雨雪。

当然，这还不是全部。还有一些科学家认为，增加降水本身就是云层微生物的一种生存策略。许多云层微生物是因为风力吹动而从地面直达空中的，它们会借助高空气流在空中远距离旅行一段时间，之后再通过变成凝聚核的方式，以雨水的形式重回地表，寻找新的宿主。

此外，这些微生物在享受云层中的有机物颗粒时，会将它们重新分解为二氧化碳。如此一来，原本以固体颗粒形式存在的二氧化碳又被微生物释放到大气中，成为日益暖化的地球上又一根新的稻草。据估算，大气中每年因此增加的二氧化碳约为 100 万吨，数量虽少，却会随着人类排放的有机污染物数量增加而增加。这种暖化的结果就是：地表温度升高，蒸发加强，云层增多，云层生态系统更加繁荣。这么一想，细菌似乎成了控制地球气候的幕后黑手？

56. 填入文中画横线部分最恰当的一项是（ ）。

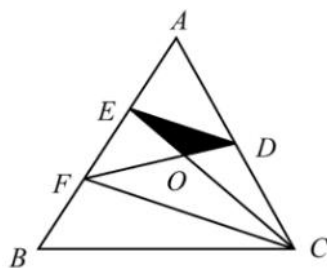
- A. 它的化学成分非常复杂 B. 大大加速了雨雪的形成过程

- C. 其浓度会受地面环境影响
D. 是促使大气中水汽凝结的微粒
57. 这篇文章没有对哪一技术或过程进行描述? ()
A. 光合作用 B. 基因测序 C. 天气预报 D. 人工降雨
58. 下列哪项不是这篇文章中提到的科学家的研究结果? ()
A. 云层中的维生素 B12 与微生物的生命活动有关
B. 云层生态系统的活动提高了地球上的降水频率
C. 空气中的二氧化碳浓度变化改变了植物的生长环境
D. 某些高空微生物已经发展出抵抗强烈紫外线的能力
59. 对最后一段中“成为日益暖化的地球上又一根新的稻草”理解最准确的是 ()。
A. 可能使自然生态系统失去平衡 B. 成为严重危害植物健康的病原体
C. 成了导致地球气候恶化的罪魁祸首 D. 致使地球温室效应更加严重
60. 最适合做这篇文章标题的是 ()。
A. 云层里可能住着控制气候的生灵 B. 雨水中的维生素究竟来自哪里
C. 活跃在万米高空的完整生态链 D. 空中“棉花糖”里有哪些微生物

第三部分 数量关系

在这部分试题中，每道题呈现一段表述数字关系的文字，要求你迅速、准确地计算出答案。

61. 商店销售某种商品，打八折销售时卖 2 件的利润与按定价销售时卖 1 件的利润相同，相当于降价 120 元/件销售时卖 3 件的利润。问该商品的定价为多少元/件? ()
A. 360 B. 450 C. 540 D. 720
62. 一项工作甲独立完成需要 3 小时，乙独立完成的用时比其与甲合作完成多 4 小时，且乙与丙合作完成需要 4 小时，问丙独立完成需要多少小时? ()
A. 10 B. 12 C. 6 D. 8
63. 工厂生产甲、乙两种设备，需要用到 A、B、C 三种零件。其中生产 1 台甲设备需要 5 个 A 零件和 11 个 B 零件，生产 1 台乙设备需要 4 个 B 零件和 9 个 C 零件。工厂某日生产的一批设备共用 A、B、C 三种零件不超过 200 个，其中 C 零件的用量超过 100 个。问最多可能生产了多少台甲设备? ()
A. 1 B. 2 C. 3 D. 4
64. 一个三角形公园 ABC 内的道路如下图所示。已知 $AE=EF=FB$ ， $AD=DC$ ，且黑色部分为人工湖。问公园总面积是人工湖面积的多少倍? ()



- A. 9 B. 12 C. 16 D. 18

65. 某单位有甲和乙 2 个办公室，分别有职工 5 人和 4 人，每周从这 9 名职工中随机抽取 1 人下沉社区担任志愿者（同一人有可能被连续、重复选中）。问 7 月前 2 周的志愿者均来自甲办公室的概率在以下哪个范围内？（ ）

- A. 不到 25% B. 25%~35%之间 C. 35%~45%之间 D. 超过 45%

66. 甲和乙两个实验室共同承接 10000 份样本的检验工作。甲实验室每小时可检验 200 份样本，每检验一份样本的费用为 100 元；乙实验室每小时可检验 500 份样本，每检验一份样本的费用为 200 元。问如要求 15 小时内检验完毕，最低总检验费用比要求 18 小时内检验完毕时高多少万元？（ ）

- A. 3 B. 4 C. 5 D. 6

67. 在一块正方形的土地中，画一条经过某个顶点的规划线，将其分割为三角形和梯形两块土地，且梯形土地的面积正好是三角形土地的 2 倍。问三角形和梯形土地的周长之比是多少？（ ）

- A. 1:2 B. 5:7
C. $(1+\sqrt{5}) : (2+\sqrt{5})$ D. $(5+\sqrt{13}) : (7+\sqrt{13})$

68. 将 5 个相邻的铺位出租给 2 家餐厅和 2 家水果店。要求租完不能有空余铺位，每家餐厅可以租用 1 个铺位，也可以租用并打通 2 个相邻的铺位作为其营业场所，每家水果店只能租用 1 个铺位，且相同类型的两个租户之间至少要间隔 1 个铺位。问有多少种不同的安排方式？（ ）

- A. 24 B. 48 C. 8 D. 16

69. 社区计划采购 10 份年货礼包发放给 10 户独居老人，每户发放 1 份，年货礼包有 100 元/份和 150 元/份的两种供选择，总预算不能超过 1250 元。如采购了 150 元/份的年货礼包，则需要优先在 3 户孤寡老人中选择发放对象。问共有多少种不同的发放方式？（ ）

- A. 21 B. 28 C. 36 D. 55

70. 农科院在某村 287 名淡水鱼养殖人员中开展防病培训和育种培训。已知参加防病培训的养殖人员中，参加育种培训的人数比未参加的多 21%；参加育种培训的养殖人员中，参加防病培训的人数比未参加的多 76 人。问共有多少人未参加任何一项培训？（ ）

- A. 21 B. 23 C. 25 D. 27

71. 某次招标活动中，甲、乙、丙、丁、戊和己 6 家投标企业依次对自己的设计进行讲解。已知甲和乙均不能安排在第一个或最后一个，丙只能安排在第三个或第四个，如在满足以上条件的次序中随机选择一个，则丁和戊的讲解次序相邻的概率为（ ）。

- A. $\frac{2}{9}$ B. $\frac{1}{5}$ C. $\frac{2}{7}$ D. $\frac{1}{4}$

72. 甲和乙两人 8:00 同时从 A 地出发前往 B 地，其中乙全程匀速，甲出发时的速度是乙的一半，但全程均匀加速。已知 10:00 甲追上乙，11:00 甲到达 B 地。问乙什么时间到达 B 地？（ ）

- A. 12:15 B. 12:00 C. 11:45 D. 11:30

73. 甲、乙二人合伙成立公司，约定每年利润的 60%留作公司发展用途，40%按二人投资比例分配。已知公司成立第三年的利润比第二年高 300 万元，是第一年利润的 3 倍；甲第二年分配的金额是第三年的一半，且比第一年多 20 万元。问乙的投资额占比为多少？（ ）

- A. 40% B. 50% C. 60% D. 75%

74. 甲、乙、丙三家科技企业 2021 年的收入之和比 2020 年提升了 20%。其中甲企业的收入上升了 400 万元，乙企业的收入下降了 100 万元且是甲企业收入的一半，丙企业的收入上升了 30%且其 2020 年的收入与甲、乙两企业同年收入之和相同。问 2020 年甲企业的收入比乙企业高多少万元？（ ）

- A. 900 B. 400 C. 1100 D. 600

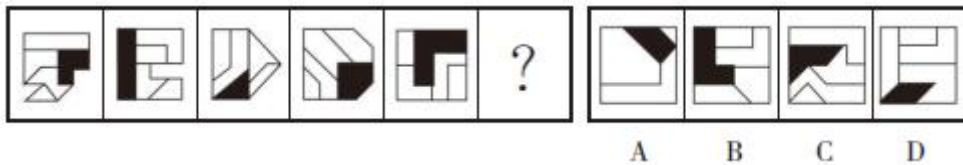
75. 将一个高度为 x 的实心圆锥体零件尖部朝下放入密度为 1 的液体 A 中，浮出液面的高度为 $0.1x$ 。如将其尖部朝上放入密度为 1.5 的液体 B 中，浮出液面的高度将在以下哪个范围内？（ ）

- A. 超过 $0.8x$ B. $0.7x \sim 0.8x$ 之间 C. $0.6x \sim 0.7x$ 之间 D. 不到 $0.6x$

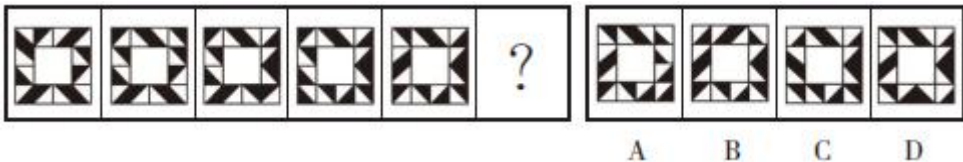
第四部分 判断推理

一、图形推理。请按每道题的要求作答。

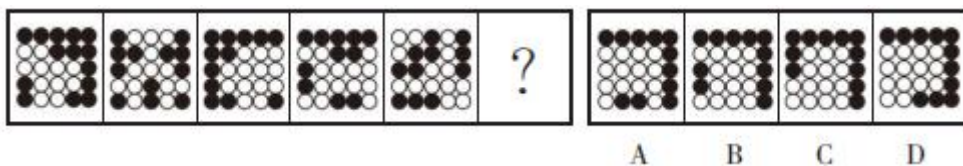
76. 从所给的四个选项中，选择最合适的一个填入问号处，使之呈现一定的规律性。



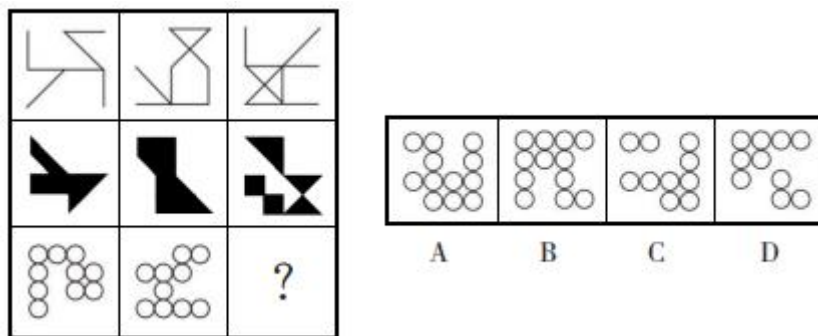
77. 从所给的四个选项中，选择最合适的一个填入问号处，使之呈现一定的规律性。



78. 从所给的四个选项中，选择最合适的一个填入问号处，使之呈现一定的规律性。



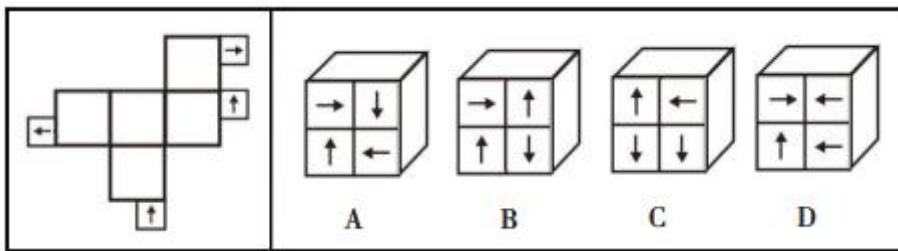
79. 从所给的四个选项中，选择最合适的一个填入问号处，使之呈现一定的规律性。



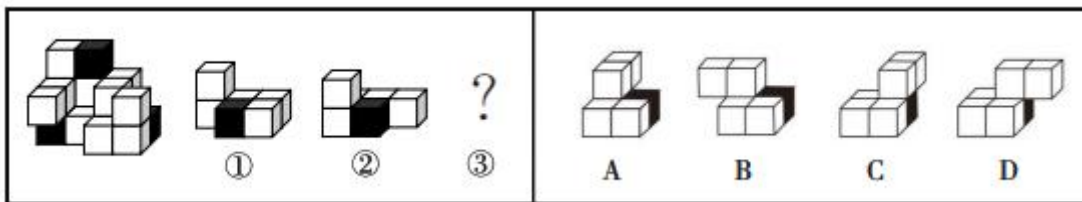
80. 下图是给定的立体图形（大圆柱内的虚线部分为挖空部分），将其从任一面剖开，下面哪一项不可能是该立体图形的截面？（ ）



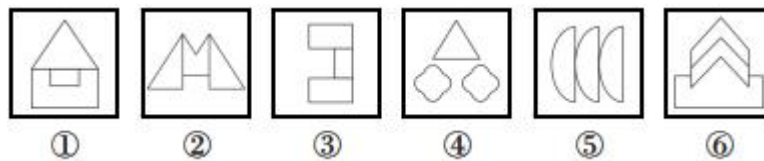
81. 左边给定的是正方体的外表面展开图，下面哪一项能由它折叠而成？（ ）



82. 左图为等大的 3 个灰色正方体和 15 个白色正方体所组成的多面体，其可以切割为①、②和③三个小多面体，则代表的多面体可能是（ ）。

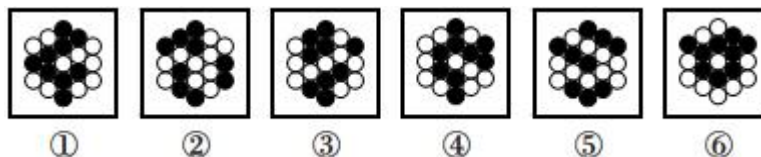


83. 把下面的六个图形分为两类，使每一类图形都有各自的共同特征或规律，分类正确的一项是（ ）。



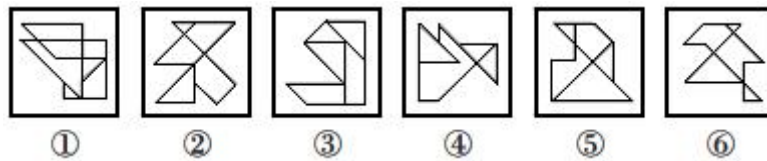
- A. ①③⑥, ②④⑤ B. ①③⑤, ②④⑥
C. ①②⑥, ③④⑤ D. ①⑤⑥, ②③④

84. 把下面的六个图形分为两类，使每一类图形都有各自的共同特征或规律，分类正确的一项是（ ）。



- A. ①⑤⑥, ②③④ B. ①④⑥, ②③⑤
C. ①②⑥, ③④⑤ D. ①③④, ②⑤⑥

85. 把下面的六个图形分为两类，使每一类图形都有各自的共同特征或规律，分类正确的一项是（ ）。



- A. ①③⑥, ②④⑤
B. ①④⑤, ②③⑥
C. ①②⑥, ③④⑤
D. ①③④, ②⑤⑥

二、定义判断。每道题先给出定义，然后列出四种情况。要求你严格依据定义，从中选出一个最符合或最不符合该定义的答案。注意：假设这个定义是正确的，毋庸置疑的。

86. 化学动力学是研究化学反应速率和反应机理的化学分支学科，主要内容包括：（1）确定化学反应的速率以及温度、压力、催化剂、溶剂和光照等外界因素对反应速率的影响；（2）研究化学反应机理，揭示化学反应速率本质；（3）探求物质结构与反应能力之间的关系和规律。

根据上述定义，下列没有体现化学动力学研究的是（ ）。

- A. 研究表面积不同的各类煤块在相同温度条件下燃烧速率的变化
B. 研究不同光照和温湿度条件下植物叶片蒸腾作用的强度和效率
C. 在馒头制作的过程中，研究酵母菌对面粉发酵的催化反应模型
D. 在铁制品表面喷涂不同种类油漆，研究铁与水、氧气的反应情况，判断防锈效果

87. 政策工具是指实现政策目标所要运用的手段与方法，政策工具可分为以下三种：（1）供给型政策工具，对政策目标起直接促进作用，通常体现政府的重要政策导向，包含资金、人才、设施、技术、信息等方面的有效支持；（2）需求型政策工具，对政策目标起到拉动作用，释放对政策目标的需求，减少外部干扰，包括服务外包、直接采购、国际交流与贸易管制等；（3）环境型政策工具，对政策目标起到间接促进作用，通常体现为通过目标、计划、法规、金融与税收等方式提供有利的政策环境，包括目标规划、金融服务、税收优惠、法规管制以及策略性措施等。

根据上述定义，下列属于促进养老服务的需求型政策工具的是（ ）。

- A. 政府提供资金建设社区食堂，解决失能、独居、空巢等老年人“舌尖养老”难题
B. 政府鼓励技工院校开设老年服务与管理、健康服务与管理、护理等养老服务相关专业
C. 政府向养老机构购买居家养老服务，为低保家庭60周岁以上失能老人提供服务
D. 商务部发布《关于推动养老服务产业发展的指导意见》，提出打造养老服务品牌

88. 背信规避是指当风险来源为另一个体而不是自然条件时，人们普遍更不愿意冒险，即在同等条件下，人们对于人为风险的规避程度高于对客观风险的规避程度，体现在人们面对人为风险时比面对客观风险时表现得更保守。

根据上述定义，下列没有体现背信规避的是（ ）。

- A. 与老司机相比，坐新手司机开的车时，后排座上的乘客主动系安全带的更多
B. 在对客观题阅卷方式意愿的调查中，学生更愿意选择机器阅卷而非人工阅卷

- C. 决定谁先开球时，双方球员都倾向于由裁判抛硬币决定而非裁判随机指定
- D. 在老师打算指派一个人多承担一项任务时，同学们纷纷表示要抽签决定

89. 植物病害分为侵染性病害和非侵染性病害。侵染性病害是由病原物引起的，可以在植物个体间互相传染的病害；非侵染性病害是由于环境不良、营养元素不足等非生物因素造成的病害，由于没有病原物的侵袭，所以不会在植物间相互传染。

根据上述定义，下列属于非侵染性病害的是（ ）。

- ①需要微酸性生长环境的杜鹃花，种植在偏碱性土壤中，叶片会黄化
- ②植株浇水过多，盆土积水后，由于植株根系缺氧，会导致植株萎蔫
- ③除草剂使用不当会引起西瓜苗嫩叶黄化，叶片枯焦，植株萎缩
- ④灰葡萄孢真菌会引起番茄灰霉病，发病后造成番茄大量烂果

- A. 仅①②③
- B. 仅②③④
- C. 仅①④
- D. 仅①②

90. 单元素导语是指在撰写新闻导语（即消息的开头）时，突出表现一个新闻事实的导语。单元素导语按新闻五要素可分为：①何人导语，突出报道重要或影响大的新闻人物；②何事导语，突出报道新闻事实本身；③何时导语，突出报道读者关心的事情什么时候会发生或进行；④何地导语，突出报道一些重要或有特殊意义的地方发生重大变化的消息；⑤为什么导语，突出报道一个事件的起因。

根据上述定义，下列导语与其分类对应正确的是（ ）。

- A. 亲爱的读者，你知道为什么夏天夜空看到的星星比冬天夜空里看到的多？——④
- B. 杨先生带着2岁多的女儿到市医院看病，没想到看一个“咳嗽”就要花1000多元——①
- C. 1964年10月16日，我国第一颗原子弹爆炸成功——②
- D. 谁是高考状元？这个一年一度的热门话题，今年却在××省消失了——③

91. 数字农业是指用数字化技术，按人类需要的目标，对农业所涉及的对象和全过程进行数字化和可视化表达、设计、控制、管理等的农业。

根据上述定义，下列没有体现数字农业的是（ ）。

- A. 在大数据平台，点击任一块田地，就可以看到这块田地的土壤酸碱度、肥水条件、环境温度湿度等指标，农民可以根据这些信息进行田地管理
- B. 某柑橘生产大省建立“柑橘产业大数据中心”，以数据驱动柑橘产业结构性改革和高质量发展
- C. 通过电子标签等技术，对单个产品赋予身份编码及认证信息，在生产管理、仓储、物流、销售等环节实现信息追溯
- D. 遇到连绵阴雨天，果蔬容易滋生病害，需要及时喷药，采用轻型直升机几个小时就可以完成传统作业方式十多人几天才能完成的工作

92. 小中取大法是指在决策时，首先计算各方案在不同自然状态下的收益，并找出各方案在最差自然状态下的收益，然后进行比较，选择在最差自然状态下收益最大或损失最小的方案作为最终方案的一种决策方法。大中取大法是指在决策时，首先计算各方案在不同自然状态下的收益，并找出各方案在最好自然状态下的收益，然后进行比较，选择在最好自然状态下收益最大的方案作为最终方案的一种决策方法。

更新生产线方案在不同情况下的收益（单位：万元）

	销路好	销路一般	销路差
方案一：改进生产线	180	120	-40
方案二：新建生产线	240	100	-80
方案三：与其他企业协助	100	70	16

根据上述定义，分别使用小中取大法和大中取大法对上述方案进行决策，所选择的方案依次是（ ）。

- A. 方案二和方案二
B. 方案二和方案一
C. 方案三和方案一
D. 方案三和方案二

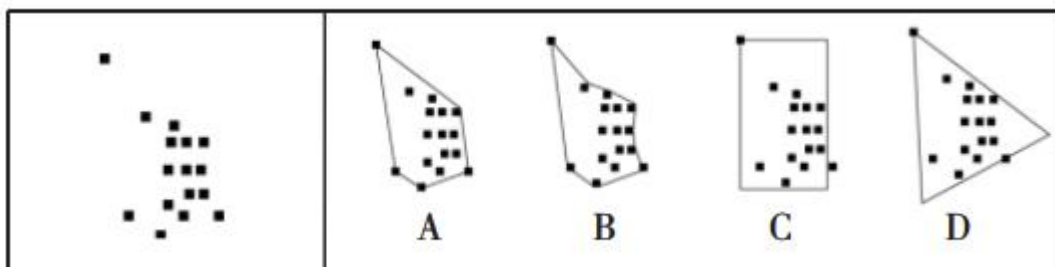
93. 对称推断法是辨析文言词义的一种方法，是指通过对运用了对偶修辞格或排比修辞格的句子内部已知词语词义的分析，推断其位置相对的文言词义的一种方法。

根据上述定义，下列使用了对称推断法的是（ ）。

- A. 归有光《项脊轩志》：“项脊轩，旧南阁子也。”其中的“也”，表判断的语气词，可不译
B. 吴均《与朱元思书》：“急湍甚箭，猛浪若奔。”其中的“箭”为名词，可据此推断“奔”也为名词，为“奔马”的意思
C. 《荀子·劝学》：“故木受绳则直，金就砺则利。”其中的“砺”，形旁为“石”，说明“砺”与“石”有关，意思是磨刀石
D. 《旧五代史·冯道传》：“臣所陈虽小，可以喻大。”成语“不言而喻”中的“喻”为“知晓”的意思，可据此推断此句中的“喻”为“知晓”的意思

94. 分布区是指某生物的活动、生存范围。如下图所示，用黑色方块表示该生物已知、推断或预计出现的位点。分布区的划定是环绕所有已知、推断或预计出现的位点的最短连续边界所包含的面积，经常用最小凸边形来表示。该最小凸边形的每个内角不能超过180度，并要包含所有出现的位点。

根据上述定义，对于上述位点所划定的分布区正确的是（ ）。



95. 细胞学检查是指对患者病变部位脱落、刮取或穿刺抽取的细胞，进行病理形态学的观察并做出定性诊断的检查方式。细胞学检查主要应用于肿瘤的诊断，也可用于某些疾病的检查和诊断，如内部器官炎症性疾病的诊断和激素水平的判定等。

根据上述定义，下列属于细胞学检查的是（ ）。

- A. 采集患者血液样本，分析血细胞比例变化，判断患者是否出现感染
B. 针对外伤患者皮肤纤维细胞的过度增生，实行激光打磨法，抑制炎性细胞浸润，修复再生皮肤组织
C. 通过拉网法收集食道癌患者的食道脱落细胞，鉴定细胞形态，明确癌变性质

D. 对脑疝患者脑室穿刺，放出脑室液以降低脑压，后再次穿刺注入造影剂，诊断其颅内占位病变的情况

三、类比推理。每道题先给出一组相关的词，要求你在备选答案中找出一组与之在逻辑关系上最为贴近、相似或匹配的词。

96. 花海：书山

A. 怒火：苦雨

B. 车流：人潮

C. 雪白：麦浪

D. 龙舟：木马

97. 猛药去疴：重典治乱

A. 静以修身：俭以养德

B. 名非天造：必从其实

C. 民生在勤：勤则不匮

D. 从善如登：从恶如崩

98. 强光照射：视力损伤

A. 原油进口：能源紧缺

B. 风险防范：消防演练

C. 台风过境：渔业停产

D. 网络招聘：业务扩张

99. 一望无垠：辽阔

A. 方兴未艾：失败

B. 厉兵秣马：战斗

C. 人云亦云：重复

D. 耳提面命：教导

100. 特征提取：模式匹配：语音识别

A. 接诊病人：网上挂号：健康宣教

B. 提交资料：资格审核：报名成功

C. 询问证人：勘验现场：接到报警

D. 海事损害：请求赔偿：租赁船只

101. 春季过敏：花粉：喷嚏

A. 肺炎：咳嗽：支原体

B. 失眠：恐惧：噩梦

C. 秋季腹泻：饮食：脱水

D. 乙型脑炎：病毒：发热

102. 片剂：散剂：气雾剂

A. 边塞诗：山水诗：抒情诗

B. 口头契约：君子协定：书面协议

C. 头部理疗：腰部理疗：腿部理疗

D. 泉水：湖水：天然

103. 标清：高清：超清

A. 迁怒：愤怒：暴怒

B. 幽静：寂静：安静

C. 厅级：市级：省级

D. 亚音速：音速：超音速

104. 刑事警察 对于 () 相当于 () 对于 对外交涉

A. 公安机关 维护主权

B. 打击犯罪 外交人员

C. 刑事案件 驻外武官

D. 交通警察 外交领事

105. 缄口不言 对于 () 相当于 () 对于 虚怀若谷

A. 口若悬河 矜功伐善

B. 畅所欲言 放荡不羁

C. 守口如瓶 礼贤下士

D. 三缄其口 大智若愚

四、逻辑判断。每道题给出一段陈述，这段陈述被假设是正确的，不容置疑的。要求你根据这段陈述，选择一个答案。

106. 人们感受气味通过嗅觉受体实现。研究发现：随着人类的演化，编码人类嗅觉受体的基因不断突变，许多在过去能强烈感觉气味的嗅觉受体已经突变为对气味不敏感的受体，与此同时，人类嗅觉受体的总体数目也随时间推移逐渐减少。由此可以认为，人类的嗅觉经历着不断削弱、逐渐退化的过程。

以下哪项如果为真，最能支持上述结论？（ ）

- A. 随着人类进化，嗅觉中枢在大脑皮层中所占面积逐渐减少
- B. 相对于视觉而言，嗅觉在人类感觉系统中的重要性较低
- C. 人类有大约 1000 个嗅觉受体相关基因，其中只有 390 个可以编码嗅觉受体
- D. 不同人群之间嗅觉存在很大差异，老年人的嗅觉敏感性明显低于年轻人

107. R 行星是位于太阳系的一颗小行星，质量不大，平均直径不足 500 米。在对 R 行星进行长达一年的观测后，人们发现其表面长期漂浮着砂粒，且砂粒在漂浮一段时间后，还会重新落在行星表面。由于 R 行星表面没有稳定的大气层，因此人们认为砂粒漂浮的现象主要来自静电，原因是太阳风进入行星表面产生电场时，砂粒会因静电力的作用离开行星表面漂浮游动起来，当没有太阳风时，砂粒又会回落下来。

以下哪项如果为真，没有质疑上述观点？（ ）

- A. R 行星表面存在一氧化碳、干冰等挥发性物质，其升华会带动砂粒的释放与漂浮
- B. R 行星与彗星组成类似，彗星靠近太阳时，受太阳风产生的静电影响，其表面砂粒将会漂浮
- C. R 行星质量小，静电作用只能扬起毫米级的砂粒，但目前其表面漂浮的砂粒尺寸都很大
- D. R 行星自转速度快，星球上的物体受到离心作用强，其表面尘埃与石块会脱离引力束缚，剥落散逸

108. 调查显示，某地区第二产业从业人员与五年前相比减少了 10.4%。对于第二产业从业人员减少的原因，一种观点认为，产业优化升级是第二产业从业人员减少的原因。第二产业在实现产业规模快速扩大的同时，不断加快技术改造，实现“机器换工”，客观上降低了工业企业的用工需求。另一种观点则认为，这与第二产业的优化升级无关，第三产业的蓬勃发展发挥了就业“蓄水池”的功能，吸纳了大量第二产业从业人员。

以下哪项如果为真，最能削弱第二种观点？（ ）

- A. 该地区第三产业的整体规模比第二产业要小
- B. 第二产业优化升级拉动了第三产业蓬勃发展
- C. 第三产业的发展得益于持续优化的营商环境
- D. 第二产业和第三产业都对吸纳就业作出贡献

109. 杂草稻是稻田里不种自生、伴随栽培稻生长的一种“杂草型稻”。研究者在杂草稻基因组中发现了与干旱胁迫下叶片干枯程度显著相关的基因——PAPH1。消除该基因后的株系，其叶肉细胞膜内外钙离子和钾离子流速降低；而 PAPH1 基因过度表达的株系，其叶肉细胞膜内外钙离子和钾离子流速增加。因此研究者指出，PAPH1 基因在杂草稻抗旱性中发挥关键作用。

上述论证的成立须补充以下哪项作为前提？（ ）

- A. 正常状态下的栽培稻长期生长在有水的环境中，不含 PAPH1 基因
- B. 叶肉细胞膜内外钙离子和钾离子的流速也促进 PAPH1 基因的表达
- C. 叶肉细胞膜内外钙离子和钾离子流速越高，杂草稻的抗旱性越强
- D. 杂草稻与栽培稻存在基因交流，其演化与栽培稻选育品种密切相关

110. 汞在环境中存在三种形态：金属汞、无机汞、有机汞。这三种形态下的汞均有毒性，其毒性由小到大依次为：无机汞 < 金属汞 < 有机汞。其中，金属汞是常温下唯一的液态金属。烷基汞是已知毒性最大的汞化合物，甲基汞毒性比无机汞大 50~100 倍。

由此不能推出的是（ ）。

- A. 烷基汞属于有机汞
- B. 甲基汞不是无机汞
- C. 有机汞和无机汞不能呈现出液态
- D. 常温下的金属，除汞外均不呈液态

111. 传统污水处理，或通过重力沉降、混凝澄清、浮力浮上、离心力分离、磁力分离等物理方法对不溶态污染物进行分离，或通过酸碱中和法、化学沉淀法、氧化还原法等化学方法让污染物发生转化。而新兴的微生物治理技术则是通过水体微生物来净化污水。有专家认为，与传统手段相比，微生物治理技术是一种处理污水的更佳手段。

以下哪项如果为真，不能支持上述观点？（ ）

- A. 物理方法进行污水处理的处理厂，通常占地面积大，基建费、运行费高，能耗大，易出现污泥膨胀现象
- B. 微生物技术污水处理的能耗低、效率高、剩余污泥量少、操作管理方便
- C. 化学方法进行污水处理运行成本高，需消耗大量的化学试剂，易产生二次污染
- D. 近年来，微生物技术的科研投入持续扩大，相关技术成果在土壤改良等领域已经得到了有效转化

112. 近来，国际大宗商品市场中，原油和天然气价格达到近十年以来的高位，锌矿价格也上涨了 7% 左右。有分析人士认为，大宗商品市场将进入“超级周期”（大宗商品价格高于长期平均价格的时期）。从宏观层面看，大宗商品进入“超级周期”是全球经济出现新的增长动力的结果。历史上大宗商品进入“超级周期”往往会带动全球经济复苏，这也预示着当下全球经济正在复苏。

以下哪项如果为真，最能削弱上述论证？（ ）

- A. 飙升的天然气价格推高了化肥的主要成分——氨的价格，进而推高全球粮食价格
- B. 地缘政治的风险加剧了大宗商品供应的紧张局势，引发本轮大宗商品价格上涨
- C. 全球经济将更注重环保，碳中和与碳达峰将改变能源产业格局，进而影响金属和原油产业的发展远景
- D. 全球主要经济体正在加紧出台强有力的救市计划，以寻求本国新的经济增长动力

113. 考古人员对岳阳新墙河流域的大马古城址及其相关东周遗存进行调查研究，推测这里是东周时期麇子国城的遗址。东周时期麇子国被楚灭亡后迁徙江南，最后定居在今岳阳新墙河流域，因此大马古城址应是麇子国遗民南迁后所筑的麇子国城遗址。凤形嘴山、将军潭、尧岭山所在的这一区域应是麇子国遗民生产活动和生活栖息的地方。

以下哪项如果为真，不能支持考古人员的推测？（ ）

- A. 据明隆庆《岳州府志》记载，先秦时期被楚灭国后迁来岳州的有罗、麇、许三国遗民，其中麇子

国遗民定居在巴陵（今湖南岳阳）境内

B. 大马古城址、凤形嘴山、将军潭、尧岭山墓地均为楚系，而麇与楚，本来同源同祖同姓，二者在文化上相通是顺理成章的

C. 麇子国原为周初的一个子爵小国，与楚国同姓。它最早居于今山东梁山县，又辗转多地，后定居锡穴（今陕西白河县）

D. 大马古城位于今岳阳市东南，与《读史书輿纪要》中记载的岳州“府东三十里，相传古麇子国”所记位置大体一致

114. 面对需求收缩、供给冲击、预期转弱三重压力，要想实现国内经济发展稳中求进，关键是要稳住市场主体。只有围绕市场主体需求实施更大力度减税降费，才能帮助其渡过资金难关。除了减税降费外，还需继续深化“放管服”改革，才能为市场主体营造更加市场化、法治化的营商环境。只有营商环境更加市场化、法治化，市场主体才会获得内生动力，从而进一步增强国内经济的吸引力、创造力、竞争力。

由此可以推出（ ）。

- A. 实施更大力度减税降费，是帮助市场主体渡过资金难关的必要举措
- B. 只要稳住市场主体，就能实现国内经济发展稳中求进
- C. 如果深化“放管服”改革，就能营造更加市场化、法治化的营商环境
- D. 若市场主体不具有内生动力，国内经济就不会有吸引力、创造力、竞争力

115. 石、方、白、于、叶 5 人参加单板滑雪、跳台滑雪、越野滑雪和高山滑雪 4 个项目的比赛，每人参加一个项目，每个项目均有 1~2 人参加。

已知：（1）如果石和白至少有一人参加高山滑雪，则方参加单板滑雪，而于参加高山滑雪；

（2）如果于和方至少有一人参加高山滑雪，则白和叶均参加单板滑雪。

如果叶未参加高山滑雪，则可以得出以下哪项？（ ）

- A. 方参加了越野滑雪
- B. 叶未参加单板滑雪
- C. 石参加了高山滑雪
- D. 白未参加跳台滑雪

第五部分 资料分析

所给出的图、表、文字或综合性资料均有若干个问题要你回答。你应根据资料提供的信息进行分析、比较、计算和判断处理。

请开始答题：

一、根据以下材料，回答 116~120 题。

截至 2021 年底，我国固定互联网宽带接入用户数比上年底净增 5224 万户。其中，100Mbps 及以上接入速率的用户比上年底净增 6385 万户。

按接入方式划分，固定互联网宽带接入用户可分为 xDSL 用户、光纤用户和其他用户；按接入速率划分，固定互联网宽带接入用户可分为 100Mbps 速率以上用户和其他用户。

2021年2~12月各月末固定互联网宽带接入用户数（单位：万户）

	接入用户	其中：xDSL 用户	光纤用户	其中：100Mbps 速率以上用户
2月	49222	296	46274	44516
3月	49726	295	46707	45072
4月	50061	293	47053	45517
5月	50516	292	47515	46104
6月	50961	290	47968	46649
7月	51374	290	48416	47173
8月	51865	290	48921	47710
9月	52629	291	49643	48450
10月	53146	290	50077	49026
11月	53540	288	50466	49557
12月	53579	283	50551	49848

116. 2021年1~2月，我国固定互联网宽带接入用户数月均约增加多少万户？（ ）
 A. 867 B. 629 C. 434 D. 315
117. 2021年下半年，我国固定互联网宽带接入用户中，光纤用户数增量超过500万户的月份有几个？（ ）
 A. 2 B. 3 C. 4 D. 5
118. 2021年末，我国固定互联网宽带接入用户中，100Mbps速率以上用户占比比上年末（ ）。
 A. 上升了不到1个百分点 B. 上升了1个百分点以上
 C. 下降了不到1个百分点 D. 下降了1个百分点以上
119. 2021年末，我国固定互联网宽带接入用户中，使用xDSL和光纤以外接入方式的户数数量比上半年末（ ）。
 A. 增加了不到200万户 B. 增加了200万户以上
 C. 减少了不到200万户 D. 减少了200万户以上
120. 以下折线图反映了2021年哪一时间段内，我国固定互联网宽带100Mbps速率以上用户数环比增量的变化趋势？（ ）



- A. 3~6月 B. 5~8月 C. 7~10月 D. 9~12月

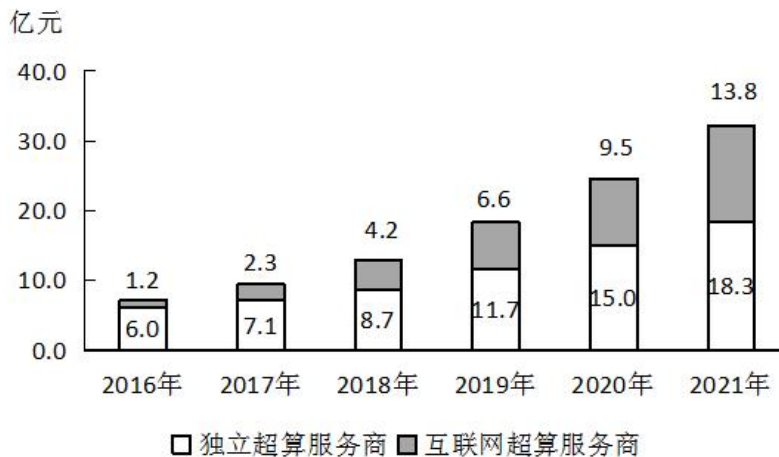
二、根据以下资料，回答 121~125 题。

超级计算，也被称为高性能计算。从算力资源的需求看，高性能计算可以分为尖端超算、通用超算、业务超算和人工智能超算四大类。

2016~2021 年中国超算服务细分市场规 模（单位：亿元）

	尖端超算	通用超算	业务超算	人工智能超算
2016 年	20.9	23.9	15.6	4.7
2017 年	23.1	26.9	24.1	7.9
2018 年	24.2	29.7	34.8	12.5
2019 年	26.4	32.2	48.1	18.8
2020 年	28.3	37.0	64.4	27.7
2021 年	31.4	41.3	85.6	38.3

2016~2021 年中国第三方超算服务市场规模



121. 2019 年，中国第三方超算服务市场规模约占同年超算服务总体市场规模的（ ）。

- A. 15% B. 18% C. 21% D. 24%

122. 2020~2021 年，中国超算服务市场累计规模约为多少亿元？（ ）

- A. 354 B. 328 C. 396 D. 371

123. 2018 年，中国超算服务 4 类细分市场中，同比增速最快和最慢的市场当年市场规模同比增速相差约多少个百分点？（ ）

- A. 41 B. 47 C. 53 D. 59

124. 如保持 2021 年同比增量不变，则到哪一年第三方互联网超算服务商提供的服务市场规模将第一次超过第三方独立超算服务商？（ ）

- A. 2025 年 B. 2026 年 C. 2027 年 D. 2028 年

125. 能够从上述资料中推出的是（ ）。

- A. 2017~2020 年，第三方互联网超算服务市场规模同比增速逐年递减
 B. 2016~2020 年，通用超算服务市场累计规模超过 160 亿元
 C. 2016~2017 年，业务超算服务市场累计规模比人工智能超算服务高 30 多亿元
 D. 2018~2021 年，第三方独立超算服务市场规模同比增量逐年递增

三、根据以下资料，回答 126~130 题。

2016~2021 年全国及部分省市集成电路产量（单位：亿块）

	2016 年	2017 年	2018 年	2019 年	2020 年	2021 年
全国	1318	1565	1853	2018	2614	3594
江苏	454	518	554	516	835	1186
甘肃	197	281	318	390	457	643
广东	219	263	301	363	374	539
上海	238	233	233	208	289	365
浙江	74	80	65	143	174	230
北京	81	93	137	154	171	208
四川	33	58	77	77	106	143

126. 2017~2021 年间，全国集成电路产量同比增速超过 20% 的年份有几个？（ ）

- A. 1 B. 2 C. 3 D. 4

127. 2021 年，表中所列省市集成电路产量约占全国总产量的（ ）。

- A. 80% B. 84% C. 88% D. 92%

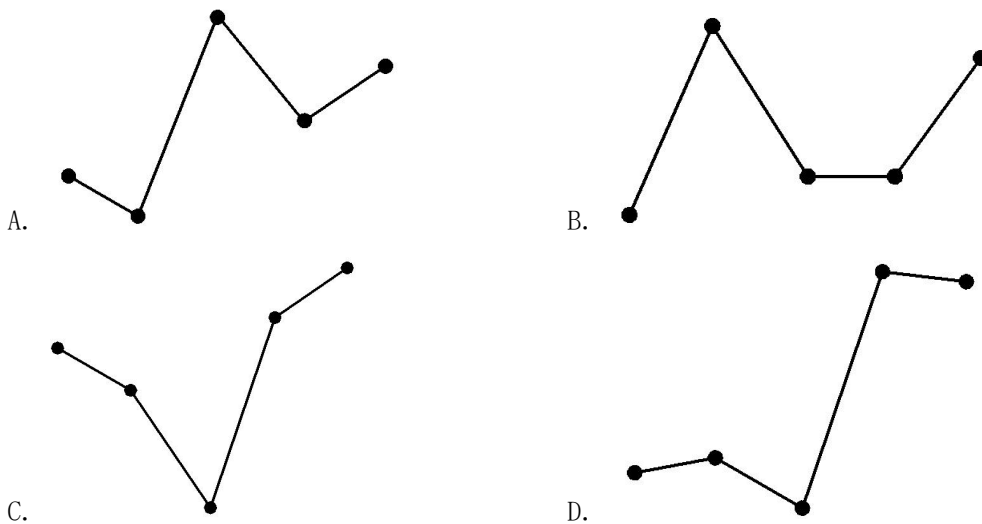
128. 表中所列 7 个省市中，2019 年集成电路产量同比增速超过 2% 的省市比上年（ ）。

- A. 多 1 个 B. 多 2 个 C. 少 1 个 D. 少 2 个

129. 将①甘肃、②广东、③上海和④浙江按 2016~2021 年集成电路产量年均增速（以 2016 年为基期计算）从高到低排列，以下正确的是（ ）。

- A. ①④②③ B. ①④③② C. ④①②③ D. ④①③②

130. 以下折线图中，最能准确反映 2017~2021 年间北京市集成电路产量同比增量变化趋势的是（ ）。



四、根据以下资料，回答 131~135 题。

2021 年，全国纺织品服装出口 3155 亿美元，同比增长 8.4%。其中，纺织品出口 1452.2 亿美元，同比下降 5.6%，较 2019 年增长 22.0%；服装出口 1702.8 亿美元，同比增长 24.0%，较 2019 年增长 16.0%。其中，针织服装及衣着附件出口 864.8 亿美元，同比增长 39.0%；梭织服装及衣着附件出口 701.2 亿美

元，同比增长 12.6%。

2021 年，中国对美国、东盟、欧盟和日本的纺织品服装出口合计 1724.9 亿美元。其中，对美国出口额为 563.5 亿美元，同比增长 4.0%；向东盟十国出口纺织品服装 491.2 亿美元，同比增长 24.9%；对欧盟 27 国出口纺织品服装 469.9 亿美元，同比下降 11.1%；对日本出口纺织品服装 200.3 亿美元，同比下降 7.2%。

2021 年，中国向全球出口纺织纱线 138 亿美元，出口织物 667 亿美元，分别同比增长 41.5%和 34.3%。纺织制品当中，防疫类口罩出口额为 129.5 亿美元，出口金额、数量同比分别下降 76.0%和 13.0%。除防疫类口罩外，其他纺织制品出口额为 517.2 亿美元，同比增长 27.5%。

2021 年，中国向“一带一路”沿线国家出口纺织品服装 1137.9 亿美元，同比增长 24.5%，较 2019 年增长 17.3%；同时，中国自“一带一路”沿线国家进口纺织品服装 131.6 亿美元，同比增长 24.5%。

131. 2020 年，全国服装出口额比 2019 年（ ）。

- A. 下降了不到 10%
- B. 下降了 10%以上
- C. 增长了不到 10%
- D. 增长了 10%以上

132. 2021 年，全国针织、梭织服装及衣着附件总出口额约占纺织品服装出口总额的（ ）。

- A. 40%
- B. 45%
- C. 50%
- D. 55%

133. 将①美国、②东盟十国、③欧盟 27 国和④日本按 2021 年自中国进口纺织品服装金额同比增量从高到低排列，以下正确的是（ ）。

- A. ①②③④
- B. ①②④③
- C. ②①③④
- D. ②①④③

134. 2020 年中国出口的纺织制品总额中，防疫类口罩出口额占比约为（ ）。

- A. 33%
- B. 45%
- C. 57%
- D. 72%

135. 2020 年中国对“一带一路”沿线国家纺织品服装贸易顺差额约为多少亿美元？（ ）

- A. 808
- B. 1006
- C. 1129
- D. 1253

2023 年国家公务员录用考试试卷

《行测》（副省级）参考答案及解析

1. 【答案】B。解析：①②正确，党的二十大报告指出，中国式现代化是全体人民共同富裕的现代化。共同富裕是中国特色社会主义的本质要求，也是一个长期的历史过程。我们坚持把实现人民对美好生活的向往作为现代化建设的出发点和落脚点，着力维护和促进社会公平正义，着力促进全体人民共同富裕，坚决防止两极分化。③错误，党的二十大报告指出，中国式现代化是物质文明和精神文明相协调的现代化。物质富足、精神富有是社会主义现代化的根本要求。“在物质文明方面超越西方发达国家”并不是中国式现代化的主要目标。④错误，党的二十大报告指出，中国式现代化，是中国共产党领导的社会主义现代化，既有各国现代化的共同特征，更有基于自己国情的中国特色。⑤正确，党的二十大报告指出，中国式现代化的本质要求是：坚持中国共产党领导，坚持中国特色社会主义，实现高质量发展，发展全过程人民民主，丰富人民精神世界，实现全体人民共同富裕，促进人与自然和谐共生，推动构建人类命运共同体，创造人类文明新形态。综上，①②⑤正确，共 3 项。故本题选 B。

2. 【答案】A。解析：党的二十大报告指出，到二〇三五年，我国发展的总体目标是：经济实力、科技实力、综合国力大幅跃升，人均国内生产总值迈上新的大台阶，达到中等发达国家水平；实现高水平科技自立自强，进入创新型国家前列；建成现代化经济体系，形成新发展格局，基本实现新型工业化、信息化、城镇化、农业现代化；……广泛形成绿色生产生活方式，碳排放达峰后稳中有降，生态环境根本好转，美丽中国目标基本实现。①③正确，②中“创新型国家行列”、④中“基本实现‘碳中和’目标”“美丽中国目标全面实现”表述有误。⑤错误，党的二十大报告指出，在基本实现现代化的基础上，我们要继续奋斗，到本世纪中叶，把我国建设成为综合国力和国际影响力领先的社会主义现代化强国。综上，①③正确，共 2 项。故本题选 A。

3. 【答案】B。解析：①②正确，党的二十大报告指出，我国是工人阶级领导的、以工农联盟为基础的人民民主专政的社会主义国家，国家一切权力属于人民。人民民主是社会主义的生命，是全面建设社会主义现代化国家的应有之义。全过程人民民主是社会主义民主政治的本质属性，是最广泛、最真实、最管用的民主。③正确，党的二十大报告指出，协商民主是实践全过程人民民主的重要形式。完善协商民主体系，统筹推进政党协商、人大协商、政府协商、政协协商、人民团体协商、基层协商以及社会组织协商，健全各种制度化协商平台，推进协商民主广泛多层制度化发展。④错误，党的二十大报告指出，积极发展基层民主。基层民主是全过程人民民主的重要体现。综上，①②③正确。故本题选 B。

4. 【答案】C。解析：A 项错误，党的二十大报告指出，就业是最基本的民生。B 项错误，党的二十大报告指出，社会保障体系是人民生活的安全网和社会运行的稳定器。C 项正确，党的二十大报告指出，分配制度是促进共同富裕的基础性制度。D 项错误，党的二十大报告指出，人民健康是民族昌盛和国家强盛的重要标志。故本题选 C。

5. 【答案】C。解析：习近平经济思想体系严整、内涵丰富、博大精深，《习近平经济思想学习纲要》将其基本内容梳理归纳为十三个方面：（1）加强党对经济工作的全面领导是我国经济发展的根本保证；（2）坚持以人民为中心的发展思想是我国经济发展的根本立场；（3）进入新发展阶段是我国经济发展的历史方位；（4）坚持新发展理念是我国经济发展的指导原则；（5）构建新发展格局是我国经济发展的路径选择；（6）推动高质量发展是我国经济发展的鲜明主题；（7）坚持和完善社会主义基本经济制度是我国经济发展的制度基础；（8）坚持问题导向部署实施国家重大发展战略是我国经济发展的战略举措；（9）坚持创新驱动发展是我国经济发展的第一动力；（10）大力发展制造业和实体经济是我国经济发展的主要着力点；（11）坚定不移全面扩大开放是我国经济发展的重要法宝；（12）统筹

发展和安全是我国经济发展的重要保障；（13）坚持正确工作策略和方法是做好经济工作的方法论。综上所述，①②③⑤正确，共4项。故本题选C。

6. 【答案】A。解析：A项错误，《中国共产党党徽党旗条例》第10条第一款规定，下列情形可以使用党旗：（一）召开党员大会、党的基层代表大会；（二）党的基层组织开展主题党日；（三）党员教育基地、党员先锋岗，以及党群服务中心、党员活动室等基层党组织活动场所；（四）在重要工作、重要项目攻关和抢险救灾、抗击疫情一线的党组织阵地、党员突击队等；（五）开展党的对外交往活动。“必须使用”表述错误。B项正确，《中国共产党党徽党旗条例》第16条第一款规定，在网络、出版物等使用党徽党旗图案，应当置于显著位置。C项正确，《中国共产党党徽党旗条例》第14条第一款规定，不得在党徽党旗上添加任何文字、符号和图案等，不得使用破损、污损、褪色的党徽党旗，不得制作使用任何不符合本条例所附制法说明的党徽党旗。不得倒挂、倒插或者以其他有损党徽党旗尊严的方式升挂、使用党徽党旗。D项正确，《中国共产党党徽党旗条例》第4条规定，党徽党旗制作、使用、管理必须坚持统一标准、统一规范，坚持分级负责、集中管理。故本题选A。

7. 【答案】D。解析：2021年10月8日，中共中央、国务院印发了《黄河流域生态保护和高质量发展规划纲要》，以下简称《纲要》。A项正确，《纲要》指出，到2035年，黄河流域生态保护和高质量发展取得重大战略成果，黄河流域生态环境全面改善，生态系统健康稳定，水资源节约集约利用水平全国领先，现代化经济体系基本建成，黄河文化大发展大繁荣，人民生活水平显著提升。B项正确，《纲要》指出，河湟—藏羌文化区，主要包括上游大通河、湟水河流域和甘南、若尔盖、红原、石渠等地区，是农耕文化与游牧文化交汇相融的过渡地带，民族文化特色鲜明。C项正确，《纲要》指出，发挥黄河上游水电站和电网系统的调节能力，支持青海、甘肃、四川等风能、太阳能丰富地区构建风光水多能互补系统。D项错误，《纲要》指出，荒漠化防治区以内蒙古高原南缘、宁夏中部等为主，水土保持区以青海东部、陇中陇东、陕北、晋西北、宁夏南部黄土高原为主。故本题选D。

8. 【答案】B。解析：A项错误，根据《乡村振兴促进法》第4条的规定，全面实施乡村振兴战略，应当坚持农业农村优先发展原则。B项正确，《乡村振兴促进法》第60条规定，国家按照增加总量、优化存量、提高效能的原则，构建以高质量绿色发展为导向的新型农业补贴政策体系。C项错误，《乡村振兴促进法》第14条第一款规定，国家建立农用地分类管理制度，严格保护耕地，严格控制农用地转为建设用地，严格控制耕地转为林地、园地等其他类型农用地。省、自治区、直辖市人民政府应当采取措施确保耕地总量不减少、质量有提高。D项错误，《乡村振兴促进法》第48条规定，地方各级人民政府应当加强基层执法队伍建设，鼓励乡镇人民政府根据需要设立法律顾问和公职律师，鼓励有条件的地方在村民委员会建立公共法律服务工作室，深入开展法治宣传教育和人民调解工作，健全乡村矛盾纠纷调处化解机制，推进法治乡村建设。故本题选B。

9. 【答案】C。解析：A项正确，规划提出，扩大稻谷、小麦、玉米三大粮食作物完全成本保险和种植收入保险实施范围，支持有条件的省份降低产粮大县三大粮食作物农业保险保费县级补贴比例。B项正确，规划提出，稳定发展优质粳稻，巩固提升南方双季稻生产能力。C项错误，规划提出，以南菜北运基地和黄淮海地区设施蔬菜生产为重点加强冬春蔬菜生产基地建设，以高山、高原、高海拔等冷凉地区蔬菜生产为重点加强夏秋蔬菜生产基地建设，构建品种互补、档期合理、区域协调的供应格局。D项正确，推进耕地保护与质量提升行动，加强南方酸化耕地降酸改良治理和北方盐碱耕地压盐改良治理。故本题选C。

10. 【答案】C。解析：A项错误，紧缩性货币政策的主要功能是抑制社会总需求，扩张性货币政策的主要功能是刺激社会总需求。B项错误，公开市场卖出是为了收回市场上的一部分基础货币，减少金融机构可用资金的数量，收紧银根，抑制经济过热，是一种紧缩性货币政策。C项正确，有价证券包括股票、债券等，是具有一定价格、代表的经济权利是所有权或债权的凭证，但有价证券的持有人不一定能行使有价证券的全部权利。D项错误，我国规定出口货物按离岸价格统计，进口货物按到岸价格统计。故本题选C。

11. 【答案】B。解析：A项错误，“祝融号”火星车使用的是成熟的太阳能电池板。B项正确，2021年10月14日，我国首颗太阳探测科学技术试验卫星“羲和号”在太原卫星发射中心成功发射，实现了我国太阳探测零的突破，标志着我国正式步入“探日”时代。C项错误，2022年6月5日，陈冬、刘洋、蔡旭哲三名航天员搭乘神舟十四号前往天和核心舱。D项错误，祝融，号赤帝，中国古代神话中的火神、南方神、南岳神、南海神、夏神、灶神，五行神之一。羲和，中国古代神话中的太阳女神与制定时历的女神。“天和”一词，最早出自《庄子·知北游》：若正汝形，一汝视，天和将至。指人的元气。也指天地祥和之气，自然和顺之理，天地之和气。故本题选B。

12. 【答案】A。解析：A项正确，在毛泽东的正确指挥下，红军先后“四渡赤水出奇兵”“兵临贵阳逼昆明”“调虎离山袭金沙”，最终中央红军摆脱了几十万国民党军队的围追堵截，粉碎了蒋介石围歼红军于川黔滇边境的计划，取得了战略转移中具有决定意义的胜利。B项错误，四渡赤水出奇兵的地点在贵州、四川、云南三省交界的赤水河流域，而李白《蜀道难》描写的是今四川广元市境内剑门一带的栈道。C项错误，“军民鱼水”之情表现了沿途人民群众对中央红军的支持。D项错误，“乌江天险”中的乌江，又名黔江，是贵州的第一道大江，自古有天险之称。而项羽的自刎之地是现在的安徽省和县乌江镇。故本题选A。

13. 【答案】D。解析：2014年10月15日，中共中央总书记、国家主席、中央军委主席习近平在北京主持召开文艺工作座谈会并发表重要讲话。习近平总书记在讲话中提到：“我国久传不息的名篇佳作都充满着对人民命运的悲悯、对人民悲欢的关切，以精湛的艺术彰显了深厚的人民情怀。《古诗源》收集的反映远古狩猎活动的《弹歌》、《诗经》中反映农夫艰辛劳作的《七月》、反映士兵征战生活的《采薇》、反映青年爱情生活的《关雎》、探索宇宙奥秘的《天问》、反映游牧生活的《敕勒歌》、歌颂女性英姿的《木兰诗》等，都是从人民生活中产生的。”故本题选D。

14. 【答案】C。解析：A、B、D三项均正确。C项错误，山东滕州岗上遗址位于山东省滕州市东沙河街道陈岗村东部淄河两岸，依河流和公路可将遗址分为东、西、南三部分。遗址时代以大汶口文化中晚期为主，也有部分东周、汉代遗存。故本题选C。

15. 【答案】A。解析：A项错误，氢燃料电池的是一种发电装置，利用氢气和氧气产生的化学反应释放出电能和热能，氢燃料电池车有发动机，但目前的概念还没有内燃机。B、C、D三项均正确。故本题选A。

16. 【答案】D。解析：A、B、C三项均正确。D项错误，“性犹湍水也，决诸东方则东流，决诸西方则西流”出自《孟子·告子上》，意思是人性好比湍急的水，从东边开了缺口便向东流，从西边开了缺口便向西流。故本题选D。

17. 【答案】D。解析：A、B、C三项均正确。D项错误，我国铁矿资源的特点是储量大，但贫矿多、富矿少。故本题选D。

18. 【答案】C。解析：A项正确，惊蛰是二十四节气中的第三个节气，于公历3月5~6日交节，此时华北地区可能会出现倒春寒现象，引起华北地区降雪，出现“万里雪飘”的现象。B项正确，2月份时太阳直射点正在向北半球移动，此时北半球进入春季，气温回暖，正是花开时节，出现“儿童急走追黄蝶，飞入菜花无处寻”的现象。C项错误，“立竿无影”即直立在地上的物体没有阴影显现。在夏至正午时分，太阳直射北回归线呈绝对直射状，北回归线的地区就会出现短暂的“立竿无影”现象。D项正确，谷雨是二十四节气之第六个节气，于每年公历4月19日~21日交节，谷雨时节，中国南方地区往往开始明显多雨，特别是华南，一旦冷空气与暖湿空气交汇，往往形成较长时间的降雨天气。此时江浙地区可能会出现“一把青秧趁手青，轻烟漠漠雨冥冥”的现象。故本题选C。

19. 【答案】B。解析：A、C、D三项均正确。B项错误，人和虫子的生理特征差别很大，很多昆虫可以食用对人有毒的蘑菇，因此不能通过虫子取食痕迹判断蘑菇是否有毒。故本题选B。

20. 【答案】D。解析：A项正确，地壳是地球固体圈层的最外层，由几个漂浮在地幔表层的固体岩石板块构成。B项正确，地幔介于莫霍面和古登堡面之间，分为上地幔和下地幔，温度很高，是岩浆的

重要发源地。C项正确，金属的熔点受到压强的影响，在压强越高的环境中，金属的熔点也会越高。内地核主要由铁和镍组成，位于地球的核心部分，压强约为332~370GPa，因此虽然温度与太阳表面相差无几，但由于压强巨大，呈现为固态。D项错误，外地核的物质组成为液态的铁、镍（少量硅硫等），地球的磁场是因为地球的固体铁芯被热的液态金属组成的流体海洋所包裹而形成的——液态铁在地核的流动中产生电流，进而产生磁场。故本题选D。

21. 【答案】C。解析：辨析四个成语的意思：“行之有效”指实行起来有成效；“环环相扣”指一环扣一环，比喻若干事物之间密切相关；“畅通无阻”指毫无阻碍地通行或通过；“井然有序”指整整齐齐，次序分明，条理清楚。由“调理好统摄全身阴阳气血的任督二脉”“实现循环流转”可知，此处强调经济循环的畅通，“行之有效”“环环相扣”“井然有序”均体现不出畅通之意，不符合语意，排除A、B、D项。故本题选C。

22. 【答案】A。解析：由“输入人造血不用再担心会感染艾滋病、肝炎等疾病，可最大程度降低输血相关传染病的风险”可知，此处讲使用人造血没有感染传染病的风险，强调人造血的安全性。“安全性”最符合语意，锁定A项。故本题选A。

23. 【答案】B。解析：先看第一空，由后文“特色发展之路”“首创短文通报模式”“独特服务模式”可知，此处讲北斗系统与其他卫星导航系统不同，具有独特性，“遥遥领先”指远远地走在最前面，此处并未强调北斗系统领先于其他导航系统，不符合语意，排除C项；“迎难而上”形容不怕困难挫折，勇敢地挑战，体现不出北斗系统的独特性，不符合语意，排除D项。再看第二空，比较A、B项，“言简意赅”指语言简明而意思完备，“字斟句酌”指写文章或说话慎重细致，一字一句地推敲琢磨，由“信息发送能力从一次120个汉字提升到一次1200个汉字”“足以将情节一次性说清楚”可知，此处讲北斗系统的信息发送能力得到提升，遇到突发情况时无需过分推敲，删减字数，后者更符合语意，排除A项。验证B项第一空，“独树一帜”指单独树立起一面旗帜，自成一派，用在此处指北斗系统拥有自己独特的星座构型与服务模式，自成一个体系，符合语意。故本题选B。

24. 【答案】C。解析：先看第一空，“一脉相承”比喻某种思想、行为或学说之间有继承关系，“古人的做法”与“当代的措施”无法一脉相承，排除A项。再看第二空，“固定”指不变动或不移动的，“复杂”指（事物的种类、头绪等）多而杂，由“何时、何地施肥，施何种肥，怎样施肥”“精心安排在各个时节”可知，此处讲古人经过摸索，对于土地的施肥措施已经十分完善，体现不出施肥措施固定、复杂的意思，排除B、D项。验证C项，“别无二致”指区分不出两者的差别，“完整”指具有或保持着应有的部分，没有损坏或缺，二者均符合语意。故本题选C。

25. 【答案】B。解析：直接看第一空，“振聋发聩”指发出很大的声响，使耳聋的人也能听见，比喻用语言文字唤醒糊涂的人，此处没有体现出“新时代党的创新理论”唤醒了糊涂麻木的人，不符合语意，排除A项；“高屋建瓴”指在房顶上用瓶子往下倒水，形容居高临下的形势，在现代汉语中指对事物把握全面，了解透彻，此处没有体现出“新时代党的创新理论”处于居高临下的位置或者对事物把握全面，排除C项；“硕果累累”本义指秋天丰收时树上的果实茂盛的样子，现在常引申为某人的作品很多，取得了很大的成就，明显不符合语意，排除D项。验证B项，“深入人心”指理论、学说、政策等为人们深切了解和信服，符合语意；“全局性”与“根本性”对应，用在此处指意识形态领域整体形势发生转变，符合语意。故本题选B。

26. 【答案】B。解析：先看第一空，“难以为继”指无法再继续下去，由横线前转折词“则”可知，此处讲传统的逆周期调节不能很好地应对国内外经济的长期结构性调整，并非无法再继续下去，“难以为继”程度过重，排除D项。再看第二空，由“而跨周期调节……更能满足现阶段的调控要求”可知，此处讲逆周期调节不能很好地应对国内外经济的长期结构性调整，因此需要增加跨周期调节这一新方式，“与时俱进”指随着时代的发展而不断发展、前进，体现不出增加新方式的意思，排除A项；“推陈出新”指去掉旧事物的糟粕，取其精华，并使它向新的方向发展，此处讲宏观调控需要对原有的调节方式进行补充，体现不出需要去除糟粕的意思，排除C项。验证B项，“左支右绌”指力量不足，应付

了这一方面，那一方面又有了问题，“另辟蹊径”指另外开辟一条路，比喻另创一种新风格或新方法，二者均符合语意。故本题选B。

27. 【答案】A。解析：直接看第二空，由“尤其是，类似极端降水这样的关键变量将如何变化，仍有很大的不确定性”可知，此处讲科学家在预测未来变暖时，对一些关键变量将如何变化仍有很大的不确定性，可见，横线处应体现出科学家对于预测未来变暖的看法不一致，“短板”比喻事物的薄弱环节，“瑕疵”指微小的缺点，“漏洞”指不周密的地方，破绽，三者均无法体现出看法不一致的意思，不符合语意，排除B、C、D项。验证A项，“一致”指没有分歧，符合现实；“分歧”指不一致、有差异，用在此处指科学家对于预测未来变暖的意见不一致。故本题选A。

28. 【答案】D。解析：先看第二空，由“剔除文化背后的历史语境与深刻内涵，将文化简化为民族符号的堆砌、传统元素的拼贴，浮于表面”“缺乏真正的文化内涵”可知，此处讲一些创作者对国潮的理解比较浅显，停留于表面，“走马观花”指粗略地观察事物，侧重观察得不仔细，“囫圇吞枣”比喻对事物不加分析思考，笼统地接受，此处体现不出观察不仔细、笼统接受的意思，二者均不符合语意，排除A、B项。再看第一空，“急功近利”指急于追求成效，贪图眼前利益，由“也不无泥沙俱下时”可知，此处讲国潮中好坏不同的事物混杂在一起，体现不出急于追求成效的意思，排除C项。验证D项，“浑水摸鱼”比喻趁混乱的时机捞取利益，用在此处指一些人迎合国潮兴起的趋势，趁机捞取利益，“浅尝辄止”指稍稍尝试一下就停止，比喻做事不肯下功夫深入钻研，二者均符合语意。故本题选D。

29. 【答案】D。解析：先看第一空，“饮鸩止渴”比喻用错误的方法解决眼前的困难而不顾严重后果，“扬汤止沸”比喻办法不对头，不能从根本上解决问题，由“不能只追求短期利益，只追求政绩”可知，此处强调只图眼前利益，不作长远打算，没有体现出“解决眼前的困难”“方法不对头”的意思，二者均不符合语意，排除B、C项。再看第二空，“抱薪救火”比喻因为方法不对，虽然有心消灭祸患，结果反而使祸患扩大，“杀鸡取卵”比喻只图眼前的好处而损害长远的利益，由“避免破坏可持续发展大局、损害民众利益”可知，此处讲要避免破坏可持续发展大局的情况发生，体现不出“消灭祸患”的意思，后者更符合语意，排除A项。验证D项第一空，“竭泽而渔”比喻取之不留余地，只顾眼前利益，不作长远打算，符合语意。故本题选D。

30. 【答案】A。解析：直接看第二空，由“全球冰川加速消融……引发人们高度关注”“在当前区域迅速增温、冰川快速退缩的情境下，显得尤为重要”可知，横线处应体现应用科学方法控制冰川消融速度的意思，“避免”指设法不使某种情形发生，“防止”指事先行动或做好准备以阻止某事的发生，“冰川消融”并不能被阻止，只能通过科学方法减缓消融速度，二者均不符合语意，排除B、D项；“干预”指过问别人的事，体现不出减缓冰川消融的意思，排除C项。验证A项，“指示性”指显示、指明，用在此处指冰川能够反映气候变化特征，“缓解”指使程度减轻，二者均符合语意。故本题选A。

31. 【答案】D。解析：直接看第二空，由“突如其来地发动攻击，或在对方发起攻击之前驶离对方的打击范围”可知，此处讲航母的部署让人无法预料，“猝不及防”指事情突然发生，来不及防备，常见用法为“让人猝不及防”“令人猝不及防”，置于此处语法错误，排除A项；“不声不响”指不说话，不出声，“不期而至”指没有预料地到来，侧重于没有约定而到来，二者均体现不出“突然、让人无法预料到”的意思，排除B、C项。验证D项，“一举一动”指人的所有活动，用在此处指航母的每一次活动，“出其不意”指趁对方没有料到就采取行动，二者均符合语意。故本题选D。

32. 【答案】C。解析：先看第一空，由横线前“但”可知，横线处所填词语与前文“生命有限”“英雄模范人物崇高精神的形成过程也是有限的”构成转折，应体现出“永久、无限”的意思，“光辉”指光明、灿烂，不符合语意，排除B项。再看第二空，“相似”指相类、相像，“统一”指一致的、整体的、单一的，此处并未体现出焦裕禄精神与其他精神是相像、整体的意思，排除A、D项。验证C项，“永恒”指永远、恒久，“共存”指某一事物与其他事物共同或同时存在，“过时”指陈旧不合时宜，三者均符合语意。故本题选C。

33. 【答案】C。解析：先看第三空，“使命感”指对某种重大责任，有应该担负的自觉，“责任感”

指担负责任的心理认识，此处讲随着注册制改革全面推进，新股上市数量增多，企业在资本市场的竞争愈加激烈，并未体现出企业需要提升责任担当意识，二者均不符合语意，排除 B、D 项。再看第一空，“自律”指自己约束自己，“自觉”指自己有所认识而主动去做，由“企业应……高度负责、抱诚守真地‘自我介绍’”可知，此处讲注册制改革越包容，市场竞争越激烈，市场主体越要主动介绍自身相关信息，没有体现出市场主体应约束自身的意思，后者更符合语意，排除 A 项。验证 C 项第二、三空，“奇货可居”指把难得的货物囤积起来，等待高价出售，也比喻凭借某种独特的技能或成就，作为要求名利地位的本钱，用在此处指上市公司凭借自身稀缺性来获利的时代一去不返；“危机感”指认识到已经发生或预见到将要发生的问题或困难，并感到紧迫担心的一种忧患意识，与后文“竞争意识”呼应。故本题选 C。

34. 【答案】D。解析：先看第二空，“如雷贯耳”指像雷声穿过耳朵一样，形容人的名声很大，与“戏曲衰亡的声音”搭配不当，排除 A 项。再看第三空，“机械化”形容事物如机械动作般缺少变化，不灵活，由后文“其可重复欣赏和耐咀嚼的品格显得更为可贵”可知，此处讲互联网时代知识文化的传播没有深度，不耐咀嚼，并非传播方式不灵活，不符合语意，排除 C 项。再看第一空，“从容不迫”形容遇事镇定自若，不慌不忙，“慢条斯理”形容动作缓慢，不慌不忙，此处修饰传统戏曲的表演节奏，后者更符合语意，排除 B 项。验证 D 项第二、三空，“此起彼伏”指这里起来，那里下去，形容接连不断，此处形容“关于戏曲衰亡的声音”不断，符合语意；“泡沫化”比喻某一事物所存在的表面上繁荣而实际上虚浮不实，用在此处指互联网时代知识文化的传播浮于表面。故本题选 D。

35. 【答案】D。解析：先看第一空，“脱胎换骨”比喻彻底改变立场观点，“另起炉灶”比喻重新做起或另立门户，另搞一套，由“需要有破的勇气”“破除旧的落后产能”可知，此处讲推动长江经济带发展要敢于破除落后产能，体现不出彻底改变立场观点或另立门户的意思，排除 A、C 项。再看第二空，由顿号和“相辅相成”可知，此处讲破除旧动能与培育新动能之间相互促进，互相补充、互相配合，“互为表里”指互相之间是表与里的关系，破除旧动能与培育新动能之间并不存在表里关系，排除 B 项。验证 D 项，“壮士断腕”比喻在紧要关头当机立断，为保存整体不惜牺牲局部，用在此处指为推动整体经济发展，舍弃落后产能；“并行不悖”指同时进行，互不抵触，“坚决”指态度、主张、行动等确定不移，不犹豫，三者均符合语意。故本题选 D。

36. 【答案】C。解析：横线位于文段中间，前文讲构建人类命运共同体是世界各国人民的前途所在，后文指出各国只有和睦相处、团结合作，才能获得安全与繁荣，然后具体阐述了中国提出的全球发展与安全倡议。可见，横线处应体现世界各国和睦相处、团结合作之意，C 项“万物并育而不相害，道并行而不相悖”的意思是万物一起生长而互不妨害，遵循各自的规律运行而互不冲突，常用来比喻要以开放包容的心态对待他人，和谐共处，符合文意。A 项“河海不择细流，故能就其深”的意思是江河湖海不拒绝细小溪流的汇入，所以能成就它的深广，意在表达只有不排斥、不拒绝细小的力量，才能够成就真正的伟大，B 项“大道之行也，天下为公”的意思是在大道施行的时候，天下是人们所共有的，D 项“芳林新叶催陈叶，流水前波让后波”比喻新事物代替旧事物，后人接替前人的自然规律，三者均与“和睦相处、团结合作”的文意无关。故本题选 C。

37. 【答案】B。解析：文段主要讲当前社会治理形势复杂，需要人民群众和社会各界共同创造公共价值，而众包是社会力量参与社会治理的新途径，公众可根据自身能力自愿接包并完成特定事务，同时，众包的应用可以挖掘公众潜力，政府众包可以让社会治理格局更加开放。可见，文段重点围绕“政府众包”展开论述，强调众包作为公众参与社会治理的一种新方式，可以解决当下社会治理存在的问题，B 项正确。A 项“共享经济”、D 项“互联网+”文段均未提及，C 项“公众参与”偏离文段论述主体“政府众包”。故本题选 B。

38. 【答案】C。解析：文段首先讲农村是生态系统的重要一环，随后指出要从哪些方面入手做好农村生态建设，接着通过指代词“这方面”总结前文提出的措施，强调做好农业生态文明建设需要有科学规划，最后通过论述长江、黄河流域关于农业农村工作的具体做法进行解释说明。可见，文段意在说明

做好农业生态文明建设要有科学规划，C项正确。A项“任重道远”、D项“找准着力点”说法过于宽泛，文段强调要进行“科学规划”；B项“农业发展与生态治理需做好统筹”对应文段解释说明部分，偏离文段论述重点。故本题选C。

39. 【答案】C。解析：文段主要讲绘画艺术在历史上并非独立发展，不同艺术门类在发展过程中会相互吸收、借鉴，由此推动着艺术发展创新，而古典名画作为人类审美情趣的集中体现，也需要借助跨界融合来实现“活”化。可见，文段意在强调古典名画需要借助跨界融合来重焕生机，C项正确。A项“诗歌和舞蹈传承的重要载体”仅为文段部分内容，B项“不同艺术门类的跨界融合”、D项“艺术创新的重要手段”均偏离文段论述主体“古典名画”。故本题选C。

40. 【答案】A。解析：文段首先讲恒星对于银河系考古具有重要价值并具体展开论述，尾句通过“因此”得出结论，指出实现对银河系全面认识的关键，在于获取银河系中恒星的相关信息。可见，文段接下来最有可能围绕“如何获取恒星信息”这一话题展开具体论述，A项正确。B项“星系考古学的前沿研究领域”、D项“关于银河系诞生原因的假说”均与文段末句联系不紧密，C项“恒星对宇宙起源研究的意义”前文已有论述。故本题选A。

41. 【答案】D。解析：通读6个句子，①引出“气候”这一话题并指出气候的波动变化对文明演变有重要影响，②通过诗人张籍的诗得出唐代时四川有荔枝分布这一结论，③指出20世纪70年代竺可桢首次重建我国的温度变化曲线，⑥指出不久前科学家定量重建了我国北方温度变化序列，按照逻辑顺序，应先引出气候变化这一话题，再介绍我国科学家对温度变化的研究，因此①应在③⑥之前，排除A、B两项。且按照时间顺序，③介绍20世纪70年代的研究，⑥介绍不久前的研究，因此③应在⑥之前，排除C项。验证D项，符合语句逻辑关系。故本题选D。

42. 【答案】C。解析：文段主要讲北宋医官王惟一主持铸造了两具针灸铜人，接着对这两具铜人的构造和在针灸考试中的具体应用进行了详细介绍，最后指出这两具针灸铜人开创了铜人作为人体模型进行针灸教学的先河，是中国古代针灸文化的象征。可见，文段主要围绕“针灸铜人”展开论述，强调其在针灸教学中充当人体模型的作用和意义，C项正确。A项“中国针灸的传承”、D项“中医经脉理论”文段均未提及，B项“北宋医官院如何进行针灸考试”偏离文段论述主体“针灸铜人”。故本题选C。

43. 【答案】B。解析：文段首先介绍步兵融入联合作战的定义，指出步兵在联合作战中歼灭敌方有生力量的手段，接着介绍步兵作战的优势，随后通过“因此”得出结论，强调步兵在联合作战体系内的首要任务是近战歼灭敌方，最后对步兵如何实现近战歼灭敌方的目标进行进一步阐述。可见，文段重点围绕步兵在联合作战中的首要任务进行论述，B项正确。A项“独特优势”偏离文段论述重点，对应结论前的内容，文段重点论述步兵在联合作战中的主要任务；C项“歼灭敌方的重要手段”偏离论述主体“步兵”；D项“武器装备的特点”对应结论前的内容。故本题选B。

44. 【答案】A。解析：文段主要讲原本食药用菌人工栽培基本都以木材为原料，从而产生了严重的生态问题和“菌林矛盾”，我国为解决这一问题培育出可做栽培食药用菌培养基的草本植物——菌草，并摸索出一套运用菌草的综合技术，对保护生态环境和促进可持续发展具有积极意义。可见，文段先指出食药用菌人工栽培带来的生态环境问题，接着阐述对策，强调菌草技术为解决“菌林矛盾”问题开辟了新途径，A项正确。B项“原创技术”偏离文段论述重点，文段重点强调用菌草技术解决了“菌林矛盾”的问题；C、D项均是菌草技术的积极作用之一，不及A项全面。故本题选A。

45. 【答案】D。解析：“巧妙处理”位于文段中间，前文讲《新青年》因名称与其他杂志部分雷同而被迫更名，接着通过“但”转折引出陈独秀的“巧妙处理”。后文对“巧妙处理”进行详细的解释说明，即在更名后的第一期杂志中刊登了陈独秀的文章，文章重新定义了“新青年”这一概念，同时，这期杂志还刊登了一则通告，告知读者杂志更名事宜，赋予“新青年”新的意义与价值。可见，“巧妙处理”指借助杂志更名事件传播全新的“新青年”概念，D项正确。A项“精准定位受众”、B项“力求独树一帜”、C项“明晰用户心理”均无中生有，文段无从体现。故本题选D。

46. 【答案】B。解析：文段主要讲我国“三农”工作重心转向全面推进乡村振兴，而大力发展农业

保险，有助于应对农业领域的重大风险挑战，提升粮食和重要农产品供给保障能力，为乡村全面振兴保驾护航，最后论述发展农业保险对于“三农”工作的积极意义。可见，文段主要围绕“农业保险”展开论述，强调发展农业保险对于“三农”工作的意义，B项正确。A项“农业支持保护政策”、C项“农业政策”均偏离文段论述主体“农业保险”；D项“保障粮食安全”表述片面，且“必选项”说法过于绝对。故本题选B。

47. 【答案】B。解析：文段就毛泽东同志的话指出中华民族的历史是有特点，有许多珍贵品的，今天的中国是历史的中国的一个发展，我们不应当割断历史，应当继承中华民族历史的珍贵遗产。可见，文段重在强调我们应当总结历史，继承中华民族历史的珍贵遗产，适合做B项“继承和弘扬中华优秀传统文化”的例证。A项“拥有马克思主义科学理论指导”、C项“中华文明”非文段论述重点，文段重点强调要用历史唯物主义的观点看待中华民族历史，继承中华民族历史的珍贵遗产，D项“理想信念”文段并未提及。故本题选B。

48. 【答案】C。解析：文段主要讲我国“市场体系”建设面临人均收入和消费水平低、市场呈现行政分割状态的情况，接着指出问题，强调我国的市场潜在规模大，但实际规模并不具有竞争优势，最后给出对策，具体阐述如何做大做强市场。可见，文段针对的主要问题是我国市场潜在规模大而实际并不具有竞争优势，C项正确。A项“行政区域分割”是导致问题的原因之一，“非一体化”无中生有；B项“财产性收入比重比较低”与D项“消费需求疲软”均属于无中生有。故本题选C。

49. 【答案】A。解析：A项正确，由“气凝胶最传统的制备方法是利用有机醇盐等前驱体的水解聚合反应”及“由于前驱体难以获得且存在安全问题”可知，有机醇盐难以获得且存在安全隐患。B项错误，由“气凝胶最传统的制备方法……这种方法称为气凝胶制备的溶胶—凝胶路线或者分子路线”可知，“溶胶—凝胶路线或者分子路线”是气凝胶最传统的制备方法，而非“气相法”。C项错误，由“但是后来出现的新型气凝胶，有一部分并不满足纳米孔的特点”可知，纳米孔并非是新型气凝胶的典型特点。D项错误，由“此法只在少数氧化物体系获得了成功的应用——这至今仍仍是二氧化硅和氧化铝等气凝胶通用的制备路线”可知，制备气凝胶的分子路线方法只能成功应用于少数氧化物体系。故本题选A。

50. 【答案】C。解析：横线位于文段中间，前文讲立案登记制改革的初衷是保护当事人依法享有的诉权，强调只有符合法律规定立案条件的案件，法院才必须立案，由横线前“所以”可知，横线处应得出结论，横线后“对此”指代横线处的内容，指出有人认为设立立案标准很难保障当事人的权利，尾句通过“只有……才”再次强调符合立案标准的重要性。可见，横线处所填句子应与“立案标准”这一话题相关，C项“明确立案标准才能保障当事人的合法权益”与前后文联系紧密，符合文意。A项“推行立案登记制”偏离文段论述重点，与后文联系不紧密；B项“司法公正”、D项“司法资源作为公共产品的有限性”偏离文段论述主体。故本题选C。

51. 【答案】C。解析：题干文字通过乾隆年间“烙号刊名”示禁碑的例子论证清代前期地方官员对于海洋的治理，可见，前文应有关于清代前期地方官员对于海洋治理的相关内容，③处前“一部分海洋石刻还涉及历代官府对于海洋的管理”即为题干文字中所举例子需要论证的观点，故题干文字放在位置③处最为恰当，C项正确。①处前介绍我国各地目前留存下来的海洋石刻的分类，②处前介绍明代东南沿海卫所的社会网络与文化活动的活动，④处前介绍海洋石刻遗产中的海洋宗教文化石刻，均与题干文字中“地方官员对于海洋的治理”的例子无关。故本题选C。

52. 【答案】B。解析：定位至文章第二段，文段指出“早在新石器时期，滨海地带生活的早期人类就已经开始利用石头作为表述工具”，随后通过“如”进行举例论证，以“东南沿海一带贝丘遗址中的太阳崇拜石刻”来论证前文观点，强调早在新石器时期就已有海洋石刻艺术，即海洋石刻艺术历史悠久，B项正确。A项“文化起源”无中生有；C项“很早就频繁利用海洋”旨在说明海洋石刻历史悠久；D项为例子本身的内容。故本题选B。

53. 【答案】C。解析：A项正确，由文章第三段“典型者如福建省诏安县的一个明代海防所城——悬钟所城中，保存着29通明代海防卫所将领巡视当地海防时留下的摩崖石刻……展现了明代东南沿海

卫所的社会网络与文化活动”可知。B项正确，由文章第五段“在目前留存的海洋石刻遗产中，比较集中的是第三大类即海洋宗教文化石刻……普遍存在的天后宫”可知。C项错误，由文章第四段“典型者如泉州九日山上保存的10通宋代海交祈风石刻，是记载宋代泉州当地的海洋航行仪式习俗的珍贵石刻资料”可知，与泉州九日山海洋石刻遗产对应的关键词应为“宋代”。D项正确，由文章第四段“在福建沿海不少港湾地区，还保留有大量的明清时期的‘坞界碑’，这些也是反映当地海洋生产的石刻记录”可知。故本题选C。

54. 【答案】A。解析：文章第一段引出海洋石刻遗产的话题，并对其进行介绍，第二段介绍了我国很早就有利用海洋及刻画海洋的传统，同时介绍了我国各地目前留存下来的海洋石刻，第三至五段分别从海防与海疆安全、海洋生产与管理、海洋宗教文化三个角度对海洋石刻遗产的类别进行阐述，第六段指出海洋石刻遗产面临着严峻的保护处境。可见，文章围绕海洋石刻遗产展开论述，最后一段重点论述了海洋石刻遗产缺乏保护，面临较大威胁，因此文章接下来最有可能围绕“如何保护海洋石刻遗产”这一话题展开论述，A项正确。其他三项均与文章最后一段所强调的“海洋石刻遗产保护”话题联系不紧密。故本题选A。

55. 【答案】D。解析：文章第一段引出海洋石刻遗产的话题，并对海洋石刻展开具体介绍，第二段指出中国很早就有利用海洋及刻画海洋的传统，第三至五段具体介绍了海洋石刻遗产的三种类型及其中所包含的文化信息，第六段指出海洋石刻遗产的保护情况不容乐观，面临着较大威胁。可见，文章围绕“海洋石刻遗产”展开论述，重点阐述了海洋石刻遗产承载着的文化信息，是海洋文明的历史见证，D项正确。A项“海洋文明兴衰”非文章论述重点；B项“海洋石刻文书”范围缩小，文章主要介绍的是“海洋石刻遗产”；C项“海洋石刻发掘”文章并未提及。故本题选D。

56. 【答案】B。解析：横线位于文段首句，后文讲天然条件下云层中的纯水分子不易凝结，但细菌的存在使其凝结温度大幅升高，从而引发了频繁的雨雪。可见，横线处应体现云层中细菌的存在会引发频繁的雨雪，B项“加速了雨雪的形成”即会使雨雪更为频繁，符合文意。A项“化学成分”、C项“浓度会受地面环境影响”文段并未提及；D项与后文联系不紧密，后文重点论述细菌通过提高水分子凝结温度最终引发频繁的雨雪，并非强调细菌可以促使水汽凝结。故本题选B。

57. 【答案】C。解析：A项已描述，由第四段“光合作用生物利用云层中的水分和大气中的二氧化碳等合成有机物，异养细菌则可能会以光合作用生物为食”可知。B项已描述，由第四段“基因测序技术的出现，让科学家有了彻底调查云层生态系统的能力……对其进行基因测序”可知。C项未描述，由第一段“降雨来源于云层，云层中的水蒸气遇到冷空气或某些成核物质后，就会很快冷凝而降落下来，所以冷暖空气相遇之处就是雨水多发的地带，这就是天气预报的基础”可知，文章仅描述了“天气预报的基础”。D项已描述，由第一段“遇到干旱，给云层来一发干冰或碘化银炮弹，通过干冰降温或碘化银增加成核物质的手段增加降雨，也就成了最常见的人工降雨方式”可知。故本题选C。

58. 【答案】C。解析：A项正确，由第三段“科学家开始猜测，可能是由于有大量微生物生活在云层中，在生命活动中产生了维生素B12”和第四段“2017年，法国科学家在一个海拔1465米的气象站中采集到干净无污染的降水水样，……，真核生物有2600多种”可知，云层中的维生素B12与微生物的生命活动有关。B项正确，由第七段“部分科学家相信，人类活动为微生物提供了童话般的生存环境，高空云层变得更为‘宜居’，这就使得云层生态系统极度繁盛，这反过来将会引发频繁的雨雪”可知，云层生态系统的活动提高了地球上的降水频率。C项错误，由第九段“据估算，大气中每年因此增加的二氧化碳约为100万吨……这种暖化的结果就是：地表温度升高，蒸发加强，云层增多，云层生态系统更加繁荣”可知，文章并未提及“二氧化碳浓度变化”与“植物的生长环境”的关系。D项正确，由第五段“云层中的紫外线极其强烈，很容易杀死位于高空的微生物。新的研究发现，其实有些细菌早就发展出抵抗紫外线的能力”可知，某些高空微生物已经发展出抵抗强烈紫外线的能力。故本题选C。

59. 【答案】D。解析：定位至文章最后一段，该句前文讲微生物将云层中的有机物颗粒分解为二氧化碳，二氧化碳又被微生物释放到大气中，而这一过程“成为日益暖化的地球上又一根新的稻草”，后

文论述二氧化碳会带来暖化的结果，可见，文段讲微生物释放出的二氧化碳会使地球暖化，即“致使地球温室效应更加严重”，D项正确。A项“自然生态系统失去平衡”、B项“严重危害植物健康”文段均未提及，C项“导致地球气候恶化”表述不明确，文段已指出微生物释放的二氧化碳会使地球变暖。故本题选D。

60. 【答案】A。解析：文章第一段论述了降雨的形成原理，并通过转折词“不过”引出细菌也有可能控制着降雨的话题，第二、三段论述了科学家猜测云层中有微生物，但由于当时技术有限无法确定有哪些微生物，第四段论述了基因测序技术的出现，让科学家有了彻底调查云层生态系统的能力，第五、六段举例论述了有些细菌发展出抵抗紫外线的能力并在能云层中生存，第七、八、九段论述了云层生态系统中繁荣的微生物对气候产生的影响。可见，文章主要论述了云层中的微生物可能影响着气候的变化，A项正确。其他三项均无法体现微生物可能会对气候产生影响。故本题选A。

61. 【答案】B。解析：本题考查基础经济问题。第一步：审阅题干。已知利润与折扣之间的数量关系，可设未知数求解。第二步：设该商品按定价售卖时利润为 x 元，根据题意可列式 $3(x-120)=x$ ，解得 $x=180$ ，则该商品打八折时 1 件商品的利润为 $180 \div 2=90$ 元，因此该商品的定价为 $90 \div (1-0.8)=450$ 元。故本题选 B。

62. 【答案】B。解析：本题考查赋值工作量问题。第一步：审阅题干。可设该工作总量为 12（3 和 4 的最小公倍数），则甲的工作效率为 $12 \div 3=4$ ，乙与丙合作的工作效率为 $12 \div 4=3$ 。第二步：设乙的工作效率为 x ，则有 $12 \div x=12 \div (4+x)+4$ ，解得 $x=2$ 。因此丙的工作效率为 $3-2=1$ ，丙独立完成工作需要 $12 \div 1=12$ 小时。故本题选 B。

63. 【答案】B。解析：本题考查基础最值问题。第一步：审阅题干。要使甲设备生产尽可能多，则乙设备生产应尽可能少。第二步：乙设备尽可能少，则 C 零件用量尽可能少，最少为 101 个， $101 \div 9=11 \cdots 2$ ，C 零件用量超过 100 个，则乙设备最少为 12 台，所用零件数为 $12 \times (4+9)=156$ 个。因此生产甲设备最多能用 $200-156=44$ 个零件，最多生产了 $44 \div (5+11)=2$ 台 $\cdots 12$ 个，即 2 台。故本题选 B。

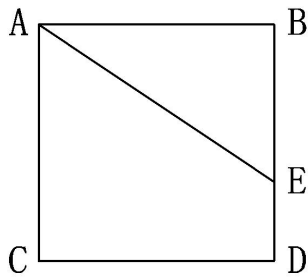
64. 【答案】D。解析：本题考查平面几何问题。第一步：审阅题干。根据题干已知条件，可用三角形相似性质解题。第二步：已知 $AE=EF$ ， $AD=DC$ ，则 ED 为 $\triangle AFC$ 的中位线， $ED \parallel FC$ ， $ED:CF=1:2$ ，可得 $\triangle EOD \sim \triangle COF$ ， $OD:OF=1:2$ ， $\triangle EOD$ 与 $\triangle COF$ 的面积之比为 1:4。设 $\triangle EOD$ 的面积为 1，则 $\triangle EOF$ 的面积为 2（与 $\triangle EOD$ 等高，底之比为 2:1）， $\triangle ECF$ 的面积为 $4+2=6$ 。根据 $AE=EF=FB$ 可知， $\triangle ABC$ 的面积为 $3 \times 6=18$ ，因此公园总面积是人工湖面积的 $18 \div 1=18$ 倍。故本题选 D。

65. 【答案】B。解析：本题考查基础概率问题。第一步：审阅题干。根据题意可知，每个人被抽中为独立事件。第二步：7 月前 2 周的志愿者均来自甲办公室的概率为 $\frac{C_3^1 \times C_5^1}{C_9^1 \times C_9^1} = \frac{25}{81} \approx 31\%$ ，在 25%~35%

之间。故本题选 B。

66. 【答案】D。解析：本题考查基础应用。第一步：审阅题干。甲实验室检验 1 份样本的费用较低，要使费用最低，则尽可能多的让甲实验室检验。第二步：15 小时内检验完毕最低总检验费用为 $200 \times 15 \times 100 + (10000 - 200 \times 15) \times 200 = 1700000$ 元 = 170 万元，18 小时内检验完毕最低总检验费用为 $200 \times 18 \times 100 + (10000 - 200 \times 18) \times 200 = 1640000$ 元 = 164 万元，因此 15 小时内检验完毕最低总检验费用比要求 18 小时内检验完毕时高 $170 - 164 = 6$ 万元。故本题选 D。

67. 【答案】D。解析：本题考查平面几何问题。第一步：审阅题干。梯形土地的面积正好是三角形土地的 2 倍，则三角形土地的面积是正方形土地的 $\frac{1}{3}$ 。作如下辅助图：



第二步：设 $AB=3$, $BE=x$, 根据题意可知 $\frac{1}{2} \times 3x \times 3 = 3 \times 3$, 解得 $x=2$, 因此 $ED=1$, $AE = \sqrt{2^2 + 3^2} = \sqrt{13}$,

三角形和梯形土地的周长之比是 $(2+3+\sqrt{13}) : (3+3+1+\sqrt{13}) = (5+\sqrt{13}) : (7+\sqrt{13})$ 。故本题选 D。

68. 【答案】D。解析：本题考查基础排列组合。第一步：审阅题干。根据题意可知，可以看成是 4 个铺位出租给 4 家店铺。第二步：2 家餐厅中有 1 家租用 2 个相邻的铺位，有 2 种情况；相同类型的两个租户不相邻，则只有（水果店、餐厅、水果店、餐厅）、（餐厅、水果店、餐厅、水果店）2 种排列方式，有 $A_2^2 \times A_2^2 \times 2 = 8$ 种情况。因此共有 $2 \times 8 = 16$ 种不同的安排方式。故本题选 D。

69. 【答案】C。解析：本题考查基础排列组合。第一步：审阅题干。份数较少，可列出情况数采用分类加法计数。第二步：设采购了 150 元/份的年货礼包 x 份，根据题意有 $150x + 100(10-x) \leq 1250$, 解得 $x \leq 5$, 分类讨论：①当 150 元/份的年货礼包为 0 份，100 元/份的为 10 份时，有 1 种方式；②当 150 元/份的年货礼包为 1 份，100 元/份的为 9 份时，有 $C_3^1 \times C_9^9 = 3$ 种方式；③当 150 元/份的年货礼包为 2 份，100 元/份的为 8 份时，有 $C_3^2 \times C_8^8 = 3$ 种方式；④当 150 元/份的年货礼包为 3 份，100 元/份的为 7 份时，有 $C_3^3 \times C_7^7 = 1$ 种方式；⑤当 150 元/份的年货礼包为 4 份，100 元/份的为 6 份时，有 $C_3^4 \times C_7^6 \times C_6^6 = 7$ 种方式；⑥当 150 元/份的年货礼包为 5 份，100 元/份的为 5 份时，有 $C_3^5 \times C_7^5 \times C_5^5 = 21$ 种方式。综上，总共有 $1+3+3+1+7+21=36$ 种方式。故本题选 C。

70. 【答案】A。解析：本题考查两者容斥。第一步：审阅题干。根据题意可知，参加防病培训的养殖人员中，未参加育种培训的人数为 100 的倍数。总人数为 287 人，则参加防病培训的养殖人员中未参加育种培训的人数为 100 人（若为 200，则参加防病培训的人数为 $200 \times (1.21+1) = 442 > 287$ 人，不符合）。第二步：只参加防病培训的人数 = 参加防病培训的养殖人员中未参加育种培训的人数 = 100 人，则参加育种培训又参加防病培训的有 $100 \times (1+21\%) = 121$ 人；参加育种培训的养殖人员中，未参加防病培训的人数为 $121 - 76 = 45$ 人。根据两者容斥公式可得未参加任何一项培训的人数为 $287 - 100 - 45 - 121 = 11$ 人。故本题选 A。

71. 【答案】A。解析：本题考查基础概率问题。第一步：审阅题干。求出总情况数及丁和戊的讲解次序相邻的情况数即可。第二步：根据题意可知，丙次序安排有 2 种情况，丙安排完后，甲和乙在第二个到第五个中剩余的 3 个次序中安排，有 $A_3^2 = 6$ 种情况，剩余的三人有 $A_3^3 = 6$ 种情况，因此共有 $2 \times 6 \times 6 = 72$ 种情况。丁和戊的讲解次序相邻，分两类讨论：①当丙在第三个时，甲、乙有（二、四）、（四、五），此时丁、戊分别对应的有（五、六）、（一、二），共有 $A_2^2 \times 2 \times 2 = 8$ 种情况；②当丙在第四个时，甲、乙有（二、三）、（三、五），此时丁、戊分别对应的有（五、六）、（一、二），共有 $A_2^2 \times$

$2 \times 2 = 8$ 种情况。综上，满足条件的共有 $2 \times 8 = 16$ 种情况，因此丁和戊的讲解次序相邻的概率为 $\frac{16}{72} = \frac{2}{9}$ 。

故本题选 A。

72. 【答案】C。解析：本题考查基础行程问题。第一步：审阅题干。甲全程均匀加速，甲从 A 地到 B 地可看成甲用平均速度从 A 地到 B 地。第二步：设乙的速度为 2，则甲出发的速度为 1，从 8:00 到 10:00，甲、乙所走的路程相等，时间相等，则甲从 8:00 到 10:00 的平均速度与乙的速度相同，为 2，则甲 10:00 的速度为 $2 \times 2 - 1 = 3$ ，甲每小时速度增加 1，11:00 甲到达 B 地时甲的速度为 4，总路程为 $\frac{1+4}{2} \times 3 = 7.5$ 。

因此乙从 A 到 B 地需要 $7.5 \div 2 = 3.75$ 小时，即 11:45 到达 B 地。故本题选 C。

73. 【答案】B。解析：本题考查基础应用。第一步：审阅题干。设第一年的利润为 x 万元，甲的投资额占比为 y ，则第三年的利润为 $3x$ 万元，第二年为 $(3x-300)$ 万元。第二步：根据题意可列式 $(3x-300) \times 40\% \times y = \frac{1}{2} \times 3x \times 40\% \times y$ ，解得 $x=200$ 。因此第二年的利润为 $3 \times 200 - 300 = 300$ 万元，则有 $300 \times 40\% \times y = 200 \times 40\% \times y + 20$ ，解得 $y=50\%$ ，因此乙的投资额占比为 $1-50\%=50\%$ 。故本题选 B。

74. 【答案】D。解析：本题考查基础应用。第一步：审阅题干。设 2021 年乙企业的收入为 x 万元，则根据题意可列表：

年份 \ 收入 (万元)	甲企业	乙企业	丙企业
2020 年	$2x-400$	$x+100$	$(2x-400) + (x+100) = 3x-300$
2021 年	$2x$	x	$(3x-300) \times (1+30\%) = 3.9x-390$

第二步：2020 年甲、乙、丙三家企业的收入之和为 $(3x-300) \times 2 = (6x-600)$ 万元，2021 年甲、乙、丙三家企业的收入之和为 $2x+x+3.9x-390 = (6.9x-390)$ 万元，根据题意可列式 $(6x-600) \times (1+20\%) = 6.9x-390$ ，解得 $x=1100$ 。因此 2020 年甲企业的收入比乙企业高 $(2 \times 1100 - 400) - (1100 + 100) = 1100 - 500 = 600$ 万元。故本题选 D。

75. 【答案】A。解析：本题考查立体几何问题。第一步：审阅题干。根据题意可知，圆锥体受到的浮力不变（浮力公式： $F_{\text{浮}} = \rho g V_{\text{排}}$ ），则 $\rho V_{\text{排}}$ 的乘积不变。第二步：设圆锥体的体积为 1000，当实心圆锥体零件尖部朝下时，水面下的体积与圆锥零件的体积之比为 $(x-0.1x)^3 : x^3 = 729 : 1000$ ，则 $V_{\text{排}} = 729$ ， $\rho_{\text{A}} V_{\text{排}} = 729$ 。当圆锥体零件尖部朝上放入液体 B 中时，圆锥体水上的体积为 $1000 - 729 \div 1.5 = 514$ ，设此时浮出液面的高度为 h ， $h^3 : x^3 = 514 : 1000$ ， $8^3 = 512$ ，因此 $h > 0.8x$ 。故本题选 A。

76. 【答案】C。解析：本题考查数量类、关系类规律。第一步：观察图形。题干各图形存在明显封闭空间，考虑数量类规律。题干各图形封闭空间数均为 4，且黑色图形均与 3 个白色图形存在公共边，则问号处图形的封闭空间数应为 4，且黑色图形与 3 个白色图形存在公共边。第二步：分析选项，确定答案。A 项：封闭空间数为 3，排除。B 项：黑色图形与 4 个白色图形存在公共边，排除。C 项：封闭空间数为 4，且黑色图形与 3 个白色图形存在公共边，当选。D 项：黑色图形与 2 个白色图形存在公共边，排除。故本题选 C。

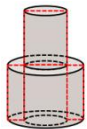
77. 【答案】B。解析：本题考查位置类规律。第一步：观察图形。题干各图形组成相同，考虑位置类规律。题干各图形相邻比较发现，第一个图形最上方一行所有黑色三角形顺时针旋转 90° ，其余位置的黑色三角形保持不变，得到第二个图形；第二个图形最右侧一列所有黑色三角形顺时针旋转 90° ，其余位置的黑色三角形保持不变，得到第三个图形；第三个图形最下方一行所有黑色三角形顺时针旋转 90° ，其余位置的黑色三角形保持不变，得到第四个图形；第四个图形最左侧一列所有黑色三角形顺时针旋转 90° ，其余位置的黑色三角形保持不变，得到第五个图形。则问号处图形应由第五个图形旋转得到，即第五个图形最上方一行所有黑色三角形顺时针旋转 90° ，其余位置的黑色三角形保持不变。第二步：分析选项，确定答案。A 项：不符合题干旋转规律，排除。B 项：符合题干旋转规律，当选。C 项：

不符合题干旋转规律，排除。D项：不符合题干旋转规律，排除。故本题选B。

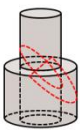
78. 【答案】A。解析：本题考查属性类规律。第一步：观察图形。题干各图形为黑白圆，无明显位置类规律，白圆部分构成规则，考虑属性类规律。题干各图形白圆部分均为轴对称图形，且对称轴依次顺时针旋转 45° 。问号处图形遵循此规律，白圆部分为轴对称图形，且对称轴方向为竖直方向。第二步：分析选项，确定答案。A项：白圆部分为轴对称图形，且对称轴方向为竖直方向，当选。B项：对称轴方向为水平方向，排除。C项：白圆部分不为轴对称图形，排除。D项：白圆部分不为轴对称图形，排除。故本题选A。

79. 【答案】A。解析：本题考查形状类规律。第一步：观察图形。题干各图形组成相似，考虑形状类规律。题干九宫格前两行第一个图形与第二个图形叠加，去同存异后得到第三个图形。第三行图形遵循此规律，则问号处图形应由第三行前两个图形叠加，去同存异后得到。第二步：分析选项，确定答案。A项：符合题干叠加规律，当选。B项：不符合题干叠加规律，排除。C项：不符合题干叠加规律，排除。D项：不符合题干叠加规律，排除。故本题选A。

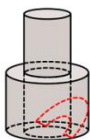
80. 【答案】A。解析：本题考查空间类规律。第一步：观察图形。题干为立体图，选项为截面形式，本题考查截面图。第二步：分析选项，确定答案。A项：无法截出，当选。B项：沿下图所示线条剖开可以截出，排除。



C项：沿下图所示线条剖开可以截出，排除。

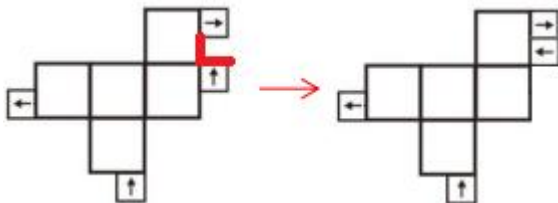


D项：沿下图所示线条剖开可以截出，排除。



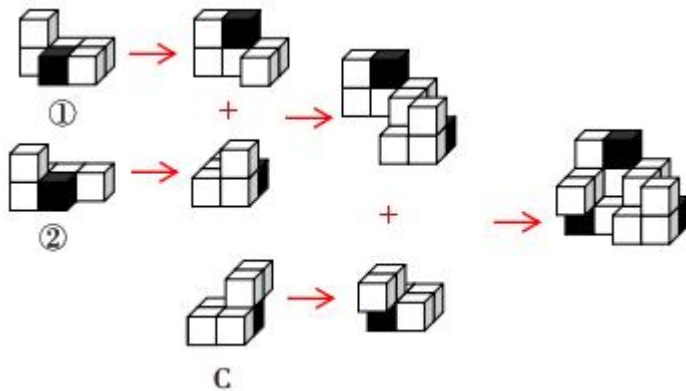
故本题选A。

81. 【答案】B。解析：本题考查空间类规律。第一步：观察图形。题干是展开图，选项为立体图形，观察各面的公共点与公共边关系。第二步：分析图形。展开图中右上角的两个箭头位置较近，按照下图可沿公共边旋转至同一侧边。



因此该展开图折成立体图形后，应存在如上图所示的平行且方向相反的两个箭头，只有B项符合。故本题选B。

82. 【答案】C。解析：本题考查空间类规律。第一步：观察图形。题干图形为组合图，可画图进行拼凑。第二步：分析图形。如下图所示，①、②和C项能组成题干立体图形。



故本题选 C。

83. 【答案】D。解析：本题考查属性类规律。第一步：观察图形。题干各图形构成规则，均为轴对称图形，考虑属性类规律。第二步：分析各组图形的属性类规律。①⑤⑥图形中对称轴经过 3 个封闭空间，②③④图形中对称轴仅经过 1 个封闭空间。故本题选 D。

84. 【答案】B。解析：本题考查数量类规律。第一步：观察图形。题干各图形元素组成相同，无明显位置类规律和属性类规律，考虑数量类规律。第二步：分析各组图形的数量类规律。①④⑥图形中黑圆的部分数均为 1，白圆的部分数均为 3；②③⑤图形中黑圆的部分数均为 3，白圆的部分数均为 1。故本题选 B。

85. 【答案】C。解析：本题考查数量类规律。第一步：观察图形。题干各图形组成不相似，线条凌乱，考虑数量类规律。第二步：分析各组图形的数量类规律。①②⑥图形均为一笔画图形，③④⑤图形均为两笔画图形。故本题选 C。

86. 【答案】B。解析：本题考查科学类定义判断。第一步：分析定义要点。“化学动力学”的定义要点是“研究化学反应速率和反应机理”。第二步：分析选项，确定答案。A 项：“燃烧”属于化学反应，研究其速率变化，符合定义要点，排除。B 项：“蒸腾作用”是水分从活的植物体表面以水蒸气状态散失到大气中的过程，没有涉及化学反应，不符合定义要点，当选。C 项：研究酵母菌对面粉发酵的催化反应，符合定义要点，排除。D 项：铁与水、氧气反应，属于化学变化，判断其防锈效果，符合定义要点，排除。故本题选 B。

87. 【答案】C。解析：本题考查管理类定义判断。第一步：分析定义要点。“需求型政策工具”的定义要点：①对政策目标起到拉动作用；②包括服务外包、直接采购、国际交流与贸易管制等。第二步：分析选项，确定答案。A 项：政府提供资金建设社区食堂，政府直接提供资金支持，对养老服务起直接促进作用，不符合①②，排除。B 项：政府鼓励技工院校开设养老服务相关专业，没有体现服务外包、直接采购、国际交流与贸易管制等，不符合②，排除。C 项：政府向养老机构购买居家养老服务，对养老服务起到拉动作用，属于服务外包，符合①②，符合定义要点，当选。D 项：商务部发布《关于推动养老服务产业发展的指导意见》，属于通过法规提供有利的政策环境，不符合②，排除。故本题选 C。

88. 【答案】A。解析：本题考查心理类定义判断。第一步：分析定义要点。“背信规避”的定义要点是“在同等条件下人们对于人为风险的规避程度高于对客观风险的规避程度”。第二步：分析选项，确定答案。A 项：老司机与新手司机均为人为风险，未体现客观风险，不符合定义要点，当选。B 项：学生更愿意选择机器阅卷而非人工阅卷，体现了学生对于人为风险“人工阅卷”的规避程度高于对客观风险“机器阅卷”的规避程度，符合定义要点，排除。C 项：双方球员都倾向于由裁判抛硬币决定而非裁判随机指定，体现了双方球员对于人为风险“裁判随机指定”的规避程度高于对客观风险“抛硬币决定”的规避程度，符合定义要点，排除。D 项：在老师打算指派一个人多承担一项任务时，同学们纷纷表示要抽签决定，体现了同学们对于人为风险“老师指派”的规避程度高于对客观风险“抽签决定”的规避程度，符合定义要点，排除。故本题选 A。

89. 【答案】A。解析：本题考查定义判断。第一步：分析定义要点。“非侵染性病害”的定义要点是“由于环境不良、营养元素不足等非生物因素造成的病害”。第二步：分析各项，确定答案。①：杜鹃花种植在偏碱性土壤中，叶片会黄化，是由于环境不良造成的，符合定义要点。②：盆土积水后，植株根系缺氧而萎蔫，是由于环境不良造成的，符合定义要点。③：除草剂使用不当会引起西瓜苗嫩叶黄化等病害，是由于非生物因素造成的，符合定义要点。④：灰葡萄孢真菌会引起番茄灰霉病，是由于生物因素造成的病害，不符合定义要点。综上，属于非侵染性病害的是①②③。故本题选A。

90. 【答案】C。解析：本题考查人文类定义判断。第一步：分析定义要点。①“何人导语”的定义要点是“突出报道重要或影响大的新闻人物”。②“何事导语”的定义要点是“突出报道新闻事实本身”。③“何时导语”的定义要点是“突出报道读者关心的事情什么时候会发生或进行”。④“何地导语”的定义要点是“突出报道一些重要或有特殊意义的地方发生重大变化的消息”。⑤“为什么导语”的定义要点是“突出报道一个事件的起因”。第二步：分析选项，确定答案。A项：“你知道为什么夏天夜空看到的星星比冬天夜空里看到的多”突出报道一个事件的起因，符合⑤的定义要点，分类错误，排除。B项：“一个‘咳嗽’就要花1000多元”突出报道新闻事实本身，符合②的定义要点，分类错误，排除。C项：“1964年10月16日，我国第一颗原子弹爆炸成功”突出报道新闻事实本身，符合②的定义要点，分类正确，当选。D项：“一年一度的热门话题，今年却在××省消失了”突出报道一些重要或有特殊意义的地方发生重大变化的消息，符合④的定义要点，分类错误，排除。故本题选C。

91. 【答案】D。解析：本题考查管理类定义判断。第一步：分析定义要点。“数字农业”的定义要点是“用数字化技术对农业所涉及的对象和全过程进行数字化和可视化表达、设计、控制、管理等”。第二步：分析选项，确定答案。A项：农民可以利用大数据平台获取田地信息进行田地管理，符合定义要点，排除。B项：建立“柑橘产业大数据中心”，以数据驱动柑橘产业结构性改革和高质量发展，符合定义要点，排除。C项：通过电子标签等技术，对单个产品赋予身份编码及认证信息，在各环节实现信息追溯，符合定义要点，排除。D项：采用轻型直升机几个小时就可以完成喷药工作，未体现运用数字化技术，不符合定义要点，当选。故本题选D。

92. 【答案】D。解析：本题考查管理类定义判断。第一步：分析定义要点。“小中取大法”的定义要点是“选择在最差自然状态下收益最大或损失最小的方案”。“大中取大法”的定义要点是“选择在最好自然状态下收益最大的方案”。第二步：分析材料，确定答案。使用小中取大法对上述方案进行决策，选择在最差自然状态下收益最大或损失最小的方案，三个方案在销路差时，收益最大的方案为方案三。使用大中取大法对上述方案进行决策，选择在最好自然状态下收益最大的方案，三个方案在销路好时，收益最大的方案是方案二。故本题选D。

93. 【答案】B。解析：本题考查人文类定义判断。第一步：分析定义要点。“对称推断法”的定义要点：①运用对偶修辞格或排比修辞格；②通过对句子内部已知词语词义的分析，推断其位置相对的文言词义。第二步：分析选项，确定答案。A项：“项脊轩，旧南阁子也。”没有运用对偶或排比修辞格，不符合①，排除。B项：“急湍甚箭，猛浪若奔。”运用了对偶修辞格，符合①；通过对句子内部已知词语“箭”词义的分析，推断位置相对的“奔”的文言词义，符合②；符合定义要点，当选。C项：“故木受绳则直，金就砺则利。”运用了对偶修辞格，符合①；根据形旁“石”推断“砺”与“石”有关，石不是句子内部词语，不符合②，排除。D项：“臣所陈虽小，可以喻大。”没有运用对偶或排比修辞格，不符合①，排除。故本题选B。

94. 【答案】A。解析：本题考查科学类定义判断。第一步：分析定义要点。“分布区”的定义要点：①环绕所有已知、推断或预计出现的位点的最短连续边界所包含的面积，经常用最小凸边形来表示；②该最小凸边形的每个内角不能超过180度，并要包含所有出现的位点。第二步：分析选项，确定答案。A项：所示的区域划定范围为所有位点的最短连续边界，且每个内角不超过180度，包含所有出现的位点，符合①②，符合定义要点，当选。B项：存在超过180度的内角，不符合②，排除。C项：没有包含所有出现的位点，不符合②，排除。D项：左下角及右侧未连接位点，不属于最短连续边界，不符合

①，排除。故本题选 A。

95. 【答案】C。解析：本题考查科学类定义判断。第一步：分析定义要点。“细胞学检查”的定义要点：①对患者病变部位脱落、刮取或穿刺抽取的细胞；②进行病理形态学的观察并做出定性诊断。第二步：分析选项，确定答案。A项：采集患者血液样本，不符合①，排除。B项：实行激光打磨法，抑制炎症细胞浸润，修复再生皮肤组织，属于治疗，而不是观察并诊断，不符合②，排除。C项：通过拉网法收集食道癌患者的食道脱落细胞，符合①；鉴定细胞形态，明确癌变性质，符合②；符合定义要点，当选。D项：通过穿刺注入造影剂，诊断颅内病变情况，不符合①，排除。故本题选 C。

96. 【答案】B。解析：本题考查反对关系。第一步：分析题干词语间的关系。花海与书山为反对关系，且均为后一个字修饰前一个字。第二步：分析选项，确定答案。A项：怒火与苦雨无明显联系，排除。B项：车流与人潮为反对关系，且后一个字修饰前一个字，当选。C项：雪白与麦浪无明显联系，排除。D项：龙舟与木马为反对关系，但为前一个字修饰后一个字，排除。故本题选 B。

97. 【答案】A。解析：本题考查其他关系。第一步：分析题干词语间的关系。“猛药去疴”指用猛药来治疗疾病，猛药的目的是去疴；“重典治乱”指用重刑来治理乱世，重典的目的是治乱。第二步：分析选项，确定答案。A项：“静以修身”指通过内心安静来休养身心，静的目的是修身；“俭以养德”指通过俭朴的作风来培养品德，俭的目的是养德，与题干逻辑关系一致，当选。B项：“名非天造”指名称不是天生造成的，“必从其实”指必须依据客观事实，二者均不存在目的对应关系，排除。C项：“民生在勤”指人民的生机在于勤劳，“勤则不匮”指勤劳就不会缺乏物资，二者均不存在目的对应关系，排除。D项：“从善如登”指顺从好的就像登高一样，比喻学好不容易，“从恶如崩”指为恶如山崩那样容易，比喻变坏之势不可挡，二者均不存在目的对应关系，排除。故本题选 A。

98. 【答案】C。解析：本题考查因果关系。第一步：分析题干词语间的关系。因为强光照射，所以视力损伤，二者为因果关系。第二步：分析选项，确定答案。A项：因为能源紧缺，所以（需要）原油进口，词语前后位置与题干相反，排除。B项：通过消防演练达到风险防范的目的，二者不是因果关系，排除。C项：因为台风过境，所以渔业停产，二者为因果关系，当选。D项：因为业务扩张，所以网络招聘，词语前后位置与题干相反，排除。故本题选 C。

99. 【答案】D。解析：本题考查修饰关系。第一步：分析题干词语间的关系。“一望无垠”意思是一眼看不到边，形容辽阔。第二步：分析选项，确定答案。A项：“方兴未艾”意思是事物正在兴起、发展，一时不会终止，与失败无明显联系，排除。B项：“厉兵秣马”意思是喂饱马，磨快兵器，形容准备作战，而非战斗，排除。C项：“人云亦云”意思是人家说什么自己也跟着说什么，形容没有主见，而非重复，排除。D项：“耳提面命”意思是不但当面告诉他，而且还贴近耳朵提醒、叮嘱，形容恳切地教导，当选。故本题选 D。

100. 【答案】B。解析：本题考查顺承关系。第一步：分析题干词语间的关系。先特征提取，再模式匹配，最后语音识别，三者为顺承关系。第二步：分析选项，确定答案。A项：先网上挂号，再接诊病人，最后健康宣教，词语前后位置与题干不一致，排除。B项：先提交资料，再资格审核，最后报名成功，三者为顺承关系，当选。C项：先接到报警，再询问证人和勘验现场，排除。D项：先租赁船只，再海事损害，最后请求赔偿，词语前后位置与题干不一致，排除。故本题选 B。

101. 【答案】D。解析：本题考查因果关系。第一步：分析题干词语间的关系。春季过敏的原因可能是因为花粉，症状可能是打喷嚏。第二步：分析选项，确定答案。A项：肺炎的原因不是咳嗽，排除。B项：失眠的症状不是做噩梦，排除。C项：秋季腹泻的原因可能是因为饮食不洁，而不是饮食，排除。D项：乙型脑炎的原因可能是因为病毒，症状可能是发热，当选。故本题选 D。

102. 【答案】C。解析：本题考查反对关系。第一步：分析题干词语间的关系。片剂、散剂、气雾剂均为药剂的不同剂型，三者为反对关系。第二步：分析选项，确定答案。A项：边塞诗与抒情诗为交叉关系，山水诗与抒情诗为交叉关系，排除。B项：口头契约与君子协定为交叉关系，排除。C项：头部理疗、腰部理疗、腿部理疗均为不同身体部位的理疗，三者为反对关系，当选。D项：天然的是泉水的

属性，排除。故本题选 C。

103. 【答案】D。解析：本题考查反对关系。第一步：分析题干词语间的关系。标清、高清、超清是三种清晰度，三者为反对关系，且清晰度依次递增。第二步：分析选项，确定答案。A 项：迁怒为动词，与愤怒、暴怒不为反对关系，排除。B 项：幽静、寂静、安静三者为反对关系，但程度没有依次递增，排除。C 项：厅级是公务员的行政级别，市级与省级为城市的行政级别，三者不为反对关系，排除。D 项：亚音速、音速、超音速三者为反对关系，且速度依次递增，当选。故本题选 D。

104. 【答案】B。解析：本题考查功能关系。选项逐一代入。A 项：刑事警察与公安机关为组成关系，对外交涉的目的是维护主权，前后逻辑关系不一致，排除。B 项：打击犯罪是刑事警察的工作，对外交涉是外交人员的工作，前后逻辑关系一致，当选。C 项：侦查刑事案件是刑事警察的工作，而不是刑事案件，对外交涉是驻外武官的工作，前后逻辑关系不一致，排除。D 项：刑事警察与交通警察为反对关系，对外交涉是外交领事的工作，前后逻辑关系不一致，排除。故本题选 B。

105. 【答案】A。解析：本题考查反义关系。选项逐一代入。A 项：“缄口不言”指闭着嘴不说话，与口若悬河为反义关系；“矜功伐善”形容极不虚心，“虚怀若谷”形容十分谦虚，二者为反义关系；前后逻辑关系一致，当选。B 项：缄口不言与畅所欲言为反义关系，放荡不羁与虚怀若谷无明显联系，排除。C 项：缄口不言与守口如瓶为近义关系，“礼贤下士”指重视和延揽人才，与虚怀若谷不为近义关系，前后逻辑关系不一致，排除。D 项：缄口不言与三缄其口为近义关系，大智若愚与虚怀若谷不为近义关系，前后逻辑关系不一致，排除。故本题选 A。

106. 【答案】A。解析：本题考查加强类。第一步：分析题干论点、论据。论点：人类的嗅觉经历着不断削弱、逐渐退化的过程。论据：随着人类的演化，编码人类嗅觉受体的基因不断突变，许多在过去能强烈感觉气味的嗅觉受体已经突变为对气味不敏感的受体，与此同时，人类嗅觉受体的总体数目也随时间推移逐渐减少。第二步：分析选项，确定答案。A 项：指出随着人类进化，嗅觉中枢在大脑皮层中所占面积逐渐减少，说明人类的嗅觉能力在降低，补充论据，支持题干论点，当选。B 项：比较嗅觉与视觉在人类感觉系统中的重要性，与题干论点无关，排除。C 项：指出人类的 1000 个嗅觉受体相关基因中有 390 个可以编码嗅觉受体，但没有体现出数量变化以及对嗅觉的影响，无法支持题干论点，排除。D 项：比较老年人与年轻人的嗅觉敏感性，与题干论点无关，排除。故本题选 A。

107. 【答案】B。解析：本题考查削弱类。第一步：分析题干论点、论据。论点：R 行星砂粒漂浮的现象主要来自静电。论据：R 行星表面没有稳定的大气层，太阳风进入行星表面产生电场时，砂粒会因静电力的作用离开行星表面漂浮游动起来，当没有太阳风时，砂粒又会回落下来。第二步：分析选项，确定答案。A 项：指出 R 行星表面存在一氧化碳、干冰等挥发性物质，其升华会带动砂粒的释放与漂浮，说明 R 行星砂粒漂浮另有他因，削弱题干论点，排除。B 项：指出彗星表面砂粒漂浮的原因是受太阳风产生的静电影响，但即使 R 行星与彗星组成类似，彗星的情况也无法代表 R 行星的情况，无法削弱题干论点，当选。C 项：指出 R 行星的静电作用只能扬起毫米级的砂粒，而目前其表面漂浮的砂粒尺寸都很大，说明 R 行星砂粒漂浮的现象并非来自静电，削弱题干论点，排除。D 项：指出 R 行星自转速度快导致砂粒漂浮，说明 R 行星砂粒漂浮另有他因，削弱题干论点，排除。故本题选 B。

108. 【答案】B。解析：本题考查削弱类。第一步：分析题干论点、论据。论点：第二产业从业人员减少的原因与第二产业的优化升级无关，第三产业的蓬勃发展发挥了就业“蓄水池”的功能，吸纳了大量第二产业从业人员。论据：无。第二步：分析选项，确定答案。A 项：比较该地区第三产业与第二产业的整体规模大小，与题干论点无关，排除。B 项：指出第二产业优化升级拉动了第三产业蓬勃发展，说明第二产业从业人员减少还是因为第二产业的优化升级，最能削弱题干论点，当选。C 项：指出第三产业蓬勃发展的原因，与第二产业从业人员减少的原因无关，排除。D 项：指出第二产业和第三产业对吸纳就业都有贡献，与第二产业从业人员减少的原因无关，排除。故本题选 B。

109. 【答案】C。解析：本题考查前提类。第一步：分析题干论点、论据。论点：PAPH1 基因在杂草稻抗旱性中发挥关键作用。论据：研究者在杂草稻基因组中发现了与干旱胁迫下叶片干枯程度显著相关

的基因——PAPH1。消除该基因后的株系，其叶肉细胞膜内外钙离子和钾离子流速降低；而 PAPH1 基因过度表达的株系，其叶肉细胞膜内外钙离子和钾离子流速增加。第二步：分析选项，确定答案。A 项：指出正常状态下的栽培稻不含 PAPH1 基因，与 PAPH1 基因能否在杂草稻抗旱性中发挥关键作用无关，不是题干论点成立的前提，排除。B 项：指出叶肉细胞膜内外钙离子和钾离子的流速与 PAPH1 基因的表达的关系，与 PAPH1 基因能否在杂草稻抗旱性中发挥关键作用无关，不是题干论点成立的前提，排除。C 项：指出叶肉细胞膜内外钙离子和钾离子流速越高，杂草稻的抗旱性越强，在“钙离子和钾离子流速”与“抗旱性”之间建立联系，在论点与论据之间搭桥，是题干论点成立的前提，当选。D 项：指出杂草稻的演化与栽培稻选育品种密切相关，与 PAPH1 基因能否在杂草稻抗旱性中发挥关键作用无关，不是题干论点成立的前提，排除。故本题选 C。

110. 【答案】C。解析：本题考查结论类。第一步：阅读题干，判断材料类型。本题为结论类题目，仔细阅读材料信息。第二步：分析选项，确定答案。A 项：由汞的“毒性由小到大依次为：无机汞<金属汞<有机汞”和“烷基汞是已知毒性最大的汞化合物”可知，烷基汞属于有机汞，可以推出，排除。B 项：由“甲基汞毒性比无机汞大 50~100 倍”可知，甲基汞不是无机汞，可以推出，排除。C 项：题干仅指出“金属汞是常温下唯一的液态金属”，而有机汞和无机汞不是金属，无从得知两者能否呈现出液态，无法推出，当选。D 项：由“金属汞是常温下唯一的液态金属”可知，常温下的金属，除汞外均不呈液态，可以推出，排除。故本题选 C。

111. 【答案】D。解析：本题考查加强类。第一步：分析题干论点、论据。论点：与传统手段相比，微生物治理技术是一种处理污水的更佳手段。论据：传统污水处理，或通过重力沉降、混凝澄清、浮力浮上、离心力分离、磁力分离等物理方法对不溶态污染物进行分离，或通过酸碱中和法、化学沉淀法、氧化还原法等化学方法让污染物发生转化。而新兴的微生物治理技术则是通过水体微生物来净化污水。第二步：分析选项，确定答案。A 项：指出物理方法进行污水治理的处理厂易出现污泥膨胀现象，补充论据，说明传统污水处理手段的缺点，支持题干论点，排除。B 项：指出微生物技术污水治理的优点，补充论据，支持题干论点，排除。C 项：指出化学方法进行污水治理运行成本高，易产生二次污染，补充论据，说明传统污水处理手段的缺点，支持题干论点，排除。D 项：指出微生物技术成果在土壤改良等领域得到了有效转化，与污水治理无关，无法支持题干论点，当选。故本题选 D。

112. 【答案】B。解析：本题考查削弱类。第一步：分析题干论点、论据。论点：大宗商品市场将进入“超级周期”，这也预示着当下全球经济正在复苏。论据：从宏观层面看，大宗商品进入“超级周期”是全球经济出现新的增长动力的结果。历史上大宗商品进入“超级周期”往往会带动全球经济复苏。第二步：分析选项，确定答案。A 项：指出飙升的天然价格推高氨的价格，进而推高全球粮食价格，与题干论点无关，排除。B 项：指出本轮大宗商品价格上涨的原因是地缘政治的风险加剧了大宗商品供应的紧张局势，而不是全球经济出现新的增长动力，削弱题干论点，当选。C 项：指出全球经济更注重环保对金属和原油产业的影响，与题干论点无关，排除。D 项：指出全球主要经济体正在加紧出台救市计划，与题干论点无关，排除。故本题选 B。

113. 【答案】C。解析：本题考查加强类。第一步：分析题干论点、论据。论点：岳阳新墙河流域的大马古城址是东周时期麇子国城的遗址。论据：东周时期麇子国被楚灭亡后迁徙江南，最后定居在今岳阳新墙河流域，因此大马古城址应是麇子国遗民南迁后所筑的麇子国城遗址。凤形嘴山、将军潭、尧岭山所在的这一区域应是麇子国遗民生产活动和生活栖息的地方。第二步：分析选项，确定答案。A 项：指出据明隆庆《岳州府志》记载，麇子国遗民定居在巴陵（今湖南岳阳）境内，补充论据，支持题干论点，排除。B 项：指出大马古城址为楚系，而麇与楚同源同祖同姓，二者在文化上相通是顺理成章的，补充论据，支持题干论点，排除。C 项：指出麇子国的起源与曾经的定居地点，但不明确其中的定居地点是否包括大马古城，无法支持题干论点，当选。D 项：指出大马古城的位置与《读史方舆纪要》中所记载的关于麇子国的位置大体一致，补充论据，支持题干论点，排除。故本题选 C。

114. 【答案】A。解析：本题考查翻译推理。第一步：翻译题干信息。①实现国内经济发展稳中求

进→稳住市场主体；②帮助市场主体渡过资金难关→围绕市场主体需求实施更大力度减税降费；③为市场主体营造更加市场化、法治化的营商环境→减税降费且继续深化“放管服”改革；④市场主体获得内生动力→营商环境更加市场化、法治化。第二步：分析选项，确定答案。A项：翻译为“帮助市场主体渡过资金难关→实施更大力度减税降费”，肯定②的前件，可以推出肯定后件，当选。B项：翻译为“稳住市场主体→实现国内经济发展稳中求进”，肯定①的后件，无法推出确定性结论，排除。C项：翻译为“深化‘放管服’改革→营造更加市场化、法治化的营商环境”，肯定③的后件的一部分，无法推出确定性结论，排除。D项：翻译为“市场主体不具有内生动力→国内经济就不会有吸引力、创造力、竞争力”，否定④的前件，无法推出确定性结论，排除。故本题选A。

115. 【答案】D。解析：本题考查智力推理。第一步：整理题干信息。①石高山滑雪或白高山滑雪→方单板滑雪且于高山滑雪；②于高山滑雪或方高山滑雪→白单板滑雪且叶单板滑雪；③叶没参加高山滑雪。第二步：分析题干信息，确定答案。由“每人参加一个项目，每个项目均有1~2人参加”可知，如果叶未参加高山滑雪，则石、方、白、于四人中至少有一人参加高山滑雪。假设石或白参加了高山滑雪，肯定①的前件，可以推出肯定后件，即方参加单板滑雪，于参加高山滑雪。“于参加高山滑雪”肯定②的前件，可以推出肯定后件，即白和叶都参加单板滑雪。此时，有3人参加单板滑雪，与“每个项目均有1~2人参加”矛盾，假设不成立，即石和白都没参加高山滑雪。则于或方参加高山滑雪，肯定②的前件，可以推出肯定后件，即白和叶均参加单板滑雪，不可能再参加其他项目，D项正确。故本题选D。

116. 【答案】C。解析：本题考查现期平均量。第一步：查找相关材料。题干命题点的对应材料在文字材料第一段、表格第二列，即截至2021年底，我国固定互联网宽带接入用户数比上年底净增5224万户，2月末、12月末固定互联网宽带接入用户数分别为49222万户、53579万户。第二步：根据已知条件解题。2020年12月末固定互联网宽带接入用户数为53579-5224=48355万户，因此2021年1~2月固定互联网宽带接入用户数为49222-48355=867万户，月均增加了 $867 \div 2 = 433.5$ 万户，C项与之最接近。故本题选C。

117. 【答案】A。解析：本题考查增长量计算。第一步：查找相关材料。题干命题点的对应材料在表格第四列，即2021年6~12月各月末固定互联网宽带接入用户中光纤用户数。第二步：根据已知条件解题。2021年7月我国固定互联网宽带接入用户中光纤用户数增量为48416-47968=4XX万户，8月为48921-48416=505万户，9月为49643-48921=7XX万户，10月为50077-49643=4XX万户，11月为50466-50077=3XX万户，12月为50551-50466=8X万户。因此光纤用户数增量超过500万户的月份有8月、9月，共2个。故本题选A。

118. 【答案】B。解析：本题考查比重作差。第一步：查找相关材料。题干命题点的对应材料在文字材料第一段及表格最后一行，即2021年12月末我国固定互联网宽带接入用户数53579万户，比上年底净增5224万户；100Mbps及以上接入速率的用户数49848万户，比上年底净增6385万户。第二步：根据已知条件解题。2021年末我国固定互联网宽带接入用户中，100Mbps速率以上用户占比比上年末上升了 $\frac{49848}{53579} \times 100\% - \frac{49848 - 6385}{53579 - 5224} \times 100\% \approx \frac{500}{540} \times 100\% - \frac{430}{480} \times 100\% \approx 92.6\% - 90\% = 2.6\%$ ，即上升了1个百分点以上。故本题选B。

119. 【答案】A。解析：本题考查简单计算。第一步：查找相关材料。题干命题点的对应材料在表格第七行及最后一行，即2021年上半年末（6月）和2021年末（12月）的固定互联网宽带接入用户数、xDSL和光纤用户数。第二步：根据已知条件解题。2021年末，我国固定互联网宽带接入用户中，使用xDSL和光纤以外接入方式的户数数量比上年末增加了 $53579 - (283 + 50551) - (50961 - 290 - 47968) = 42$ 万户，即增加了不到200万户。故本题选A。

120. 【答案】C。解析：本题考查增长量计算。第一步：查找相关材料。题干命题点的对应材料在表格最后一列，即2021年2~12月我国固定互联网宽带100Mbps速率以上用户数。第二步：根据已知

条件解题。折线图呈先增加后减小的变化趋势。A项，3月环比增量（45072-44516=5556万户）>4月环比增量（45517-45072=4445万户），不符合。B项，5月环比增量（46104-45517=587万户）>6月环比增量（46649-46104=545万户），不符合。C项，7月环比增量为47173-46649=524万户，8月环比增量为47710-47173=537万户，9月环比增量为48450-47710=740万户，10月环比增量为49026-48450=576万户，符合先增加后减小的变化趋势。D项，9月环比增量（740万户）>10月环比增量（576万户），不符合。故本题选C。

121. 【答案】A。解析：本题考查现期比重。第一步：查找相关材料。题干命题点的对应材料在表格第五行及柱形图，即2019年超算服务4类细分市场规模、中国第三方超算服务市场规模。第二步：根据已知条件解题。2019年超算服务总体市场规模为26.4+32.2+48.1+18.8=125.5亿元，中国第三方超算服务市场规模为6.6+11.7=18.3亿元。因此2019年中国第三方超算服务市场规模占同年超算服务总体市场规模的 $\frac{18.3}{125.5} \times 100\% \approx \frac{18 \times 8}{125 \times 8} \times 100\% \approx 14.4\%$ ，A项与之最接近。故本题选A。

122. 【答案】A。解析：本题考查现期比重。第一步：查找相关材料。题干命题点的对应材料在表格最后两列，即2020年、2021年中国超算服务4类细分市场规模。第二步：根据已知条件解题。2020~2021年中国超算服务市场累计规模为28.3+31.4+37+41.3+64.4+85.6+27.7+38.3≈30+30+40+40+60+85+30+40=355亿元，A项与之最接近。故本题选A。

123. 【答案】C。解析：本题考查增长率比较。第一步：查找相关材料。题干命题点的对应材料在表格第三、四行，即2017年、2018年中国超算服务4类细分市场规模。第二步：根据已知条件解题。

根据公式增长率= $\frac{\text{现期量}-\text{基期量}}{\text{基期量}} \times 100\%$ 可知，2018年尖端超算市场同比增速为 $\frac{24.2-23.1}{23.1} \times 100\%$

$100\% = \frac{1.1}{23.1} \times 100\% < \frac{2.3}{23} \times 100\% = 10\%$ ，通用超算市场同比增速为 $\frac{29.7-26.9}{26.9} \times 100\% = \frac{2.8}{26.9} \times 100\% \approx \frac{2.8}{28} \times 100\% = 10\%$ ，业务超算市场同比增速为 $\frac{34.8-24.1}{24.1} \times 100\% = \frac{10.7}{24.1} \times 100\% \approx \frac{12}{24} \times 100\% = 50\%$ ，人工智能超算市

场同比增速为 $\frac{12.5-7.9}{7.9} \times 100\% = \frac{4.6}{7.9} \times 100\% > 50\%$ 。即同比增速最快的是人工智能超算市场规模，最慢的是尖端超算市场，两者相差 $(\frac{4.6}{7.9} - \frac{1.1}{23.1}) \times 100\% \approx (\frac{45}{80} - \frac{1}{23}) \times 100\% \approx 56\% - 4\% = 52\%$ ，即相差了52个百分点，C项与之最接近。故本题选C。

124. 【答案】B。解析：本题考查预期量。第一步：查找相关材料。题干命题点的对应材料在柱形图，即2020年、2021年第三方独立超算服务商市场规模分别为15.0亿元、18.3亿元，第三方互联网超算服务商分别为9.5亿元、13.8亿元。第二步：根据已知条件解题。2021年第三方独立超算服务商市场同比增量为18.3-15=3.3亿元，第三方互联网超算服务商市场同比增量为13.8-9.5=4.3亿元。设第N年后，第三方互联网超算服务商提供的服务市场规模将超过第三方独立超算服务商，则可列式13.8+4.3N>18.3+3.3N，解得N>4.5。因此2021+5=2026年第三方互联网超算服务商提供的服务市场规模将第一次超过第三方独立超算服务商。故本题选B。

125. 【答案】A。解析：本题考查综合分析。A项正确：根据柱形图可知，2017年第三方互联网超算服务市场规模同比增速为 $\frac{2.3-1.2}{1.2} \times 100\% \approx \frac{1.2}{1.2} \times 100\% = 100\%$ ，2018年同比增速为 $\frac{4.2-2.3}{2.3} \times 100\% \approx \frac{2}{2.5} \times 100\% = 80\%$ ，2019年同比增速为 $\frac{6.6-4.2}{4.2} \times 100\% \approx \frac{2.5}{4} \times 100\% = 62.5\%$ ，2020年同比增速为 $\frac{9.5-6.6}{6.6} \times 100\% \approx \frac{3}{6.6} \times 100\% \approx 45\%$ ，则2017~2020年中国第三方互联网超算服务市场规模同比增速逐年递减，

当选。B项错误：根据表格第三列可知，2016~2020年通用超算服务市场累计规模为 $23.9+26.9+29.7+32.2+37.0 \approx 24+27+30+32+37=150$ 亿元 <160 亿元，排除。C项错误：根据表格第二、三行可知，2016~2017年业务超算服务市场累计规模比人工智能超算服务高 $15.6+24.1-(4.7+7.9)=39.7-12.6=27.1$ 亿元 <30 亿元，排除。D项错误：根据柱形图可知，第三方独立超算服务市场规模2020年同比增量 $(15.0-11.7=3.3)$ 亿元=2021年同比增量 $(18.3-15.0=3.3)$ 亿元，因此非逐年递增，排除。故本题选A。

126. 【答案】B。解析：本题考查基础增长率。第一步：查找相关材料。题干命题点的对应材料在表格第二行，即2016~2021年间，全国集成电路产量。第二步：根据已知条件解题。根据公式增长率 $=\frac{\text{现期量}}{\text{基期量}} \times 100\% - 1$ 可知，同比增速超过20%即现期量 $>1.2 \times$ 基期量。2017年现期量为1565亿块 $<1.2 \times 1318=1581.6$ 块，2018年现期量为1853亿块 $<1.2 \times 1565=1878$ 亿块，2019年现期量为2018亿块 $<1.2 \times 1853=2223.6$ 亿块，2020年现期量为2614亿块 $>1.2 \times 2018=2421.6$ 亿块，2021年现期量为3594亿块 $>1.2 \times 2614=3136.8$ 亿块。因此2017~2021年间全国集成电路产量同比增速超过20%的年份有2020年、2021年，共2个。故本题选B。

127. 【答案】D。解析：本题考查现期比重。第一步：查找相关材料。题干命题点的对应材料在表格最后一列，即2021年全国及部分省市集成电路产量。第二步：根据已知条件解题。2021年表中所示省市集成电路产量为 $1186+643+539+365+230+208+143=3314$ 亿块，占全国总产量的 $\frac{3314}{3594} \times 100\% \approx \frac{33}{36} \times 100\% \approx 92\%$ 。故本题选D。

128. 【答案】C。解析：本题考查现期比重。第一步：查找相关材料。题干命题点的对应材料在表格第四、五列，即2017年、2018年、2019年全国及部分省市集成电路产量。第二步：根据已知条件解题。根据公式增长率 $=\frac{\text{现期量}}{\text{基期量}} \times 100\% - 1$ 可知，同比增速超过2%即现期量 $>$ 基期量 $\times (1+2\%)$ 。2018年集成电路产量同比增速超过2%的省市有江苏 $(554 > 518 + 518 \times 2\% = 529)$ 、甘肃 $(318 > 281 + 281 \times 2\% = 287)$ 、广东 $(301 > 263 + 263 \times 2\% = 269)$ 、北京 $(137 > 93 + 93 \times 2\% = 96)$ 、四川 $(77 > 58 + 58 \times 2\% = 60)$ ，共5个；2019年集成电路产量同比增速超过2%的省市有甘肃 $(390 > 318 + 318 \times 2\% = 325)$ 、广东 $(363 > 301 + 301 \times 2\% = 306)$ 、浙江 $(143 > 65 + 65 \times 2\% = 66)$ 、北京 $(154 > 137 + 137 \times 2\% = 139)$ ，共4个。因此2019年比上年少1个。故本题选C。

129. 【答案】A。解析：本题考查平均增长率。第一步：查找相关材料。题干命题点的对应材料在表格第二列、最后一列，即2016年、2021年甘肃、广东、上海和浙江集成电路产量。第二步：根据已知条件解题。根据年均增长率公式 $(1+r)^n = \frac{\text{现期量}}{\text{基期量}}$ 可知，当年份差 n 一致时， $\frac{\text{现期量}}{\text{基期量}}$ 越大，年均增长率越大。①甘肃的 $\frac{\text{现期量}}{\text{基期量}}$ 为 $\frac{643}{197} > \frac{640}{200} = 3.2$ ，②广东的为 $\frac{539}{219}$ ，③上海的为 $\frac{365}{238}$ ，④浙江的为 $\frac{230}{74} = \frac{690}{222} \approx 3.1$ ，根据分子分母反向比较可知， $\frac{365}{238}$ 最小，则③排第四，且①排在④前，只有A项符合。故本题选A。

130. 【答案】B。解析：本题考查增长量比较。第一步：查找相关材料。题干命题点的对应材料在表格倒数第二行，即2016年~2021年北京市集成电路产量。第二步：根据已知条件解题。2017年北京市集成电路产量同比增量为 $93-81=12$ 亿块，2018年同比增量为 $137-93=44$ 亿块，2019年同比增量为 $154-137=17$ 亿块，2020年同比增量为 $171-154=17$ 亿块，2021年同比增量为 $208-171=37$ 亿块。2019年与2020年同比增量相同，只有B项符合。故本题选B。

131. 【答案】A。解析：本题考查间隔增长率。第一步：查找相关材料。题干命题点的对应材料在

第一段，即 2021 年全国服装出口 1702.8 亿美元，同比增长 24.0%，较 2019 年增长 16.0%。第二步：根据已知条件解题。根据公式隔期增长率 $g=a+b+ab$ 可列式， $16\%=24\%+b+24\%b$ ，解得 $b\approx-6.4\%$ ，即下降了不到 10%。故本题选 A。

132. 【答案】C。解析：本题考查现期比重。第一步：查找相关材料。题干命题点的对应材料在第一段，即 2021 年全国纺织品服装出口 3155 亿美元，针织服装及衣着附件出口 864.8 亿美元，梭织服装及衣着附件出口 701.2 亿美元。第二步：根据已知条件解题。2021 年全国针织、梭织服装及衣着附件总出口额占纺织品服装出口总额的 $\frac{864.8+701.2}{3155} \times 100\% = \frac{1566}{3155} \times 100\% \approx \frac{160}{320} \times 100\% = 50\%$ 。故本题选 C。

133. 【答案】D。解析：本题考查增长量比较。第一步：查找相关材料。题干命题点的对应材料在第二段，即 2021 年中国对美国出口额为 563.5 亿美元，同比增长 4.0%；向东盟十国出口纺织品服装 491.2 亿美元，同比增长 24.9%；对欧盟 27 国出口纺织品服装 469.9 亿美元，同比下降 11.1%；对日本出口纺织品服装 200.3 亿美元，同比下降 7.2%。第二步：根据已知条件解题。自中国进口额即中国的出口额，根据公式增长量 = $\frac{\text{现期量}}{1+\text{增长率}} \times \text{增长率}$ 可知，在比较增长量时， $1+\text{增长率}$ 对式子的影响较小，可直接比较现期量 \times 增长率的大小。①美国为 $563.5 \times 4.0\% = 20+$ 亿美元，②东盟十国为 $491.2 \times 24.9\% = 100+$ 亿美元，③欧盟 27 国为 $469.9 \times (-11.1\%) = -(50+)$ 亿美元，④日本为 $200.3 \times (-7.2\%) = -(14+)$ 亿美元。因此同比增量从高到低排列为②①④③。故本题选 D。

134. 【答案】C。解析：本题考查基期比重。第一步：查找相关材料。题干命题点的对应材料在第三段，即 2021 年中国向全球出口纺织纱线 138 亿美元，出口织物 667 亿美元，分别同比增长 41.5% 和 34.3%。纺织制品当中，防疫类口罩出口额为 129.5 亿美元，出口金额、数量同比分别下降 76.0% 和 13.0%。除防疫类口罩外，其他纺织制品出口额为 517.2 亿美元，同比增长 27.5%。第二步：根据已知条件解题。2020 年防疫类口罩出口额为 $\frac{129.5}{1-76.0\%} \approx 130 \times 4 = 520$ 亿美元，其他纺织制品出口额为 $\frac{517.2}{1+27.5\%} \approx$

$\frac{520}{125\%} = 520 \times 0.8 = 416$ 亿美元。因此 2020 年中国出口的纺织制品总额中，防疫类口罩出口额占比为

$\frac{520}{520+416} \times 100\% \approx \frac{520}{940} \times 100\% \approx 55\%$ ，C 项与之最接近。故本题选 C。

135. 【答案】A。解析：本题考查基期和差。第一步：查找相关材料。题干命题点的对应材料在第四段，即 2021 年中国向“一带一路”沿线国家出口纺织品服装 1137.9 亿美元，同比增长 24.5%，较 2019 年增长 17.3%；同时，中国自“一带一路”沿线国家进口纺织品服装 131.6 亿美元，同比增长 24.5%。第二步：根据已知条件解题。贸易顺差额 = 出口额 - 进口额，因此 2020 年中国对“一带一路”沿线国家纺织品服装贸易顺差额为 $\frac{1137.9}{1+24.5\%} - \frac{131.6}{1+24.5\%} \approx \frac{1138-132}{125\%} = 1006 \times 0.8 = 804.8$ 亿美元，A 项与之最接近。

故本题选 A。