

## 2021 年浙江省公务员录用考试试卷

### 《行政职业能力测验》（C 卷）

#### 第一部分 常识判断

（共 20 题，参考时限 15 分钟）

根据题目要求，在四个选项中选出一个最恰当的答案。

**请开始答题：**

根据题目要求，在四个选项中选出一个最恰当的答案。

1. 党的十八大以来，以习近平同志为核心的党中央提出了许多党的建设新思想、新观点、新论断，极大地丰富了党的建设理论。下列关于党的建设的表述，不正确的是（ ）。  
A. 党的政治建设是党的根本性建设                      B. 制度建设是全面从严治党的重要保障  
C. 坚定理想信念是党的思想建设的首要任务      D. 党内民主建设是党的纪律建设的核心任务
2. 2020 年 12 月 16 日至 18 日中央经济工作会议在北京举行。习近平总书记在会上发表重要讲话，总结 2020 年经济工作，分析当前经济形势，部署 2021 年经济工作。下列不属于会议确定的 2021 年经济工作重点任务的是（ ）。  
A. 坚决打赢脱贫攻坚战                                      B. 解决好种子和耕地问题  
C. 增强产业链供应链自主可控能力                      D. 强化反垄断和防止资本无序扩张
3. 党的十九届五中全会审议通过了《中共中央关于制定国民经济和社会发展第十四个五年规划和二〇三五年远景目标的建议》。下列关于二〇三五年远景目标的表述，不正确的是（ ）。  
A. 人均国内生产总值达到中等发达国家水平  
B. 基本实现国家治理体系和治理能力现代化  
C. 建成富强民主文明和谐美丽的社会主义现代化强国  
D. 基本实现新型工业化、信息化、城镇化、农业现代化，建成现代化经济体系
4. 2020 年 10 月 28 日，某地 24 名居民网购了进口冷链食品，后该批食品新冠病毒核酸检测结果呈阳性，24 名居民被公安机关罚款 200 元。12 月 11 日，该地疫情防控指挥部通报承认处理不当，罚款由原行政处罚机关撤销。这起事件中，公安机关的罚款行为主要违反了行政处罚法的哪一项原则？（ ）  
A. 处罚法定原则    B. 保障相对人权利原则  
C. 一事不再罚原则    D. 处罚与教育相结合原则
5. 下列行为当事人不服可以申请行政复议的是（ ）。  
A. 公安交警对违章停车的王某作出罚款处罚  
B. 县法院对不履行生效判决的李某进行拘留  
C. 物业公司通知业主郑某缴纳逾期一年的物业服务费及其利息  
D. 高速交警总队在高速公路电子显示屏上提示“超速驾驶一律处罚”

6. 下列属于民事法律行为的是（ ）。
- A. 甲在回家的路上捡到一只手机                      B. 甲在小区倒车时撞伤路边的小孩  
C. 甲每天搭乘同事乙的车上下班                      D. 甲承诺为乙的贷款承担保证责任
7. 下列行为不属于电信网络诈骗的是（ ）。
- A. 钱某编写欠缴房租短信向不特定人群发送，非法获利 5 万元  
B. 赵某通过电话向老年人推销质次价高的工艺品，非法获利 5 万元  
C. 李某趁舍友熟睡，重置其微信转账密码并将关联银行卡内 5 万元转给自己  
D. 孙某冒充公检法人员，利用网络电话，要求对方讲 5 万元汇至指定的安全账户
8. 将以下事件按行政处罚程序先后顺序排列，正确的是（ ）。
- ①行政执法机关作出行政处罚决定书                      ②行政执法机关予以立案  
③行政执法机关听取当事人陈述和申辩                      ④行政执法人员全面调查收集证据  
⑤行政执法机关作出行政处罚事先告知书                      ⑥行政执法人员接到举报赴现场检查
- A. ④②⑥③⑤①                      B. ⑥②④⑤③①                      C. ⑥③②④⑤①                      D. ⑥④③②⑤①
9. 下列文献最可能反映夏代历史文化的是（ ）。
- A. 《长沙马王堆墓葬报告》                      B. 《偃师二里头遗址研究》  
C. 《安阳殷墟小屯建筑遗存》                      D. 《南昌海昏侯国考古成果》
10. 下列关于战争题材的诗文与战役对应不正确的是（ ）。
- A. 万骑临江貔虎噪，千艘列炬鱼龙怒——长平之战  
B. 力拔山兮气盖世，时不利兮骓不逝——垓下之战  
C. 东渡黄河第一战，威扫敌倭青史流——平型关战役  
D. 昆战之战，屠百万于斯须，旷千古而一快——昆阳之战
11. 关于经济常识，下列说法不正确的是（ ）。
- A. 用先进的机器设备代替工人，一般会导致商品价格下降  
B. 某超市对临期产品进行打折销售处理，这属于差别定价  
C. 高档的化妆品可以打折促销，是因为它需求弹性比较大  
D. 身体健康的人偏好买养老保险，这种行为属于逆向选择
12. 下列诗句中提到的鸟类与其他三项不同的是（ ）。
- A. 杨花落尽子规啼，闻道龙标过五溪                      B. 宫女如花满春殿，只今惟有鹧鸪飞  
C. 一声杜宇春归尽，寂寞帘栊空月痕                      D. 催归催得谁归去，唯有东郊农事忙
13. 毒品严重损害吸毒者本人身体健康，并给经济发展和社会进步带来巨大威胁。下列关于毒品及禁毒的说法不正确的是（ ）。
- A. 海洛因俗称 K 粉，由古柯的叶子提炼而成，是一种新型毒品  
B. 鸦片俗称大烟，源于罂粟植物的蒴果，其所含的主要生物碱是吗啡  
C. “金三角”位于泰国、缅甸、老挝三国交界地带，是世界上主要的毒品产地  
D. 教育行政部门、学校应当将禁毒知识纳入教育、教学内容，对学生进行禁毒宣传教育
14. 关于童话故事，下列说法正确的是（ ）。

- A. 《夜莺》是安徒生创作的以中国为背景的童话故事  
B. 《一千零一夜》是北欧民间故事集，又名《天方夜谭》  
C. 《格林童话》由格林兄弟创作，包括《丑小鸭》等故事  
D. 冰心《稻草人》是新中国第一本为儿童而写的童话集
15. 下列关于人体器官的说法正确的是（ ）。
- A. 肝脏是人体最大的免疫器官  
B. 毛发和指甲都不是人体器官  
C. 大肠和肾脏都属于消化系统  
D. 心脏中的心房将离心血打入动脉
16. 生活于另一种生物体内或体表并从其体内获得营养的生物为寄生生物。关于寄生生物，下列说法不正确的是（ ）。
- A. 虱子和跳蚤都属于寄生动物  
B. 菟丝子和桑寄生都属于寄生植物  
C. 绦虫、疥虫和蛔虫常寄生于人体消化道  
D. 无脊椎动物和脊椎动物中都有寄生动物
17. 关于化学元素，下列说法不正确的是（ ）。
- A. 银质首饰在含硫的温泉中容易变色  
B. 常温条件下，汞是唯一保持液态的金属  
C. 通常情况下，火柴盒的侧面涂抹的是白磷  
D. 沿海地区人群碘的摄入量普遍高于其他地区
18. 下列描述相关的四个拉丁美洲国家中，官方语言和其他三个不同的是（ ）。
- A. 首都是布宜诺斯艾利斯  
B. 世界上地球最狭长的国家  
C. 产生了《百年孤独》这部名著  
D. 举办了 2016 年夏季奥运会
19. 下列关于棋牌的说法正确的是（ ）。
- A. 中国的围棋专业段位最高为十段  
B. 麻将的历史最早可追溯到民国年间  
C. 国际象棋又名西洋棋，一般认为起源于欧洲  
D. 中国象棋共有 32 个棋子，红黑两色各 16 个
20. 下列关于联合国的说法正确的是（ ）。
- A. 梵蒂冈、卢旺达和朝鲜都是联合国会员国  
B. 汉语、俄语和阿拉伯语都是联合国工作语言  
C. 世界卫生组织是联合国的 6 个主要机构之一  
D. 5 个安理会常任理事国一致同意的决定都可直接通过

## 第二部分 言语理解与表达

（共 30 题，参考时限 25 分钟）

本部分包括表达与理解两方面的内容。请根据题目要求，在四个选项中选出一个最恰当的答案。

**请开始答题：**

21. 民法典是新中国成立以来第一部以法典命名的法律。从胎儿到坟墓，民保护中国人生老病死的各个阶段，\_\_\_\_\_社会生活中的各个方面，保护的范围相较于之前的单行法也更加\_\_\_\_\_。依次填入划横线部分最恰当的一项是（ ）。

A. 涵盖 广泛          B. 覆盖 普通          C. 包括 宽泛          D. 囊括 全面

22. 回眸 70 年，当政府行使职能有了法治思维和法治方式，当解决问题用法、化解矛盾靠法成为\_\_\_\_\_选择，法治的引领正在不断提高着政府的执政能力和执政水平，人民群众也逐渐收获更多实实在在的\_\_\_\_\_。

依次填入划横线部分最恰当的一项是（ ）。

A. 自觉 福祉          B. 第一 权利          C. 主动 幸福          D. 重要 好处

23. 这本书没有\_\_\_\_\_的生涩文字，也没有\_\_\_\_\_的说教辞令。全书朴实无华却字字珠玑，将家训家教中的为人处世道理细细道来，如春风化雨一般启迪心智。

依次填入划横线部分最恰当的一项是（ ）。

A. 佶屈聱牙 夸夸其谈          B. 言之无物 空洞无物  
C. 言过其实 一板一眼          D. 咬文嚼字 盛气凌人

24. 从“蓝天保卫战”到“史上最严”的新环境保护法，再到对“洋垃圾”说“不”，“绿水青山就是金山银山”的理念已\_\_\_\_\_。对于中国而言，这是转变发展方式、破解资源环境瓶颈制约、提升国际竞争力的内在要求，与国家乃至全球的可持续发展目标\_\_\_\_\_。

依次填入划横线部分最恰当的一项是（ ）。

A. 众所周知 不谋而合          B. 根深蒂固 一脉相承  
C. 深入人心 同向而行          D. 牢不可破 相辅相成

25. 不同性质的书放在一起读，能起到对比和转换视角的作用。工作中读自己专业领域的书，休闲时看其他领域的书，\_\_\_\_\_。许多老一辈科学家，闲暇时喜欢吟诗作赋，这并非\_\_\_\_\_，而是有益的精神调节。

依次填入划横线部分最恰当的一项是（ ）。

A. 张弛有度 自命不凡          B. 相得益彰 附庸风雅  
C. 一举两得 三心二意          D. 劳逸结合 不务正业

26. 网络空间作为家庭、学校、社会等现实世界的\_\_\_\_\_，已经成为未成年人成长中密不可分的一部分。将未成年人与互联网强制\_\_\_\_\_开来，既不可取也很难实现。

依次填入划横线部分最恰当的一项是（ ）。

A. 延展 隔离          B. 放大 划分          C. 虚化 独立          D. 深入 分割

27. 水雷虽老，却依然是军舰的“\_\_\_\_\_”。一方面，水雷威力巨大，即便是一些老式水雷也会对现代海军舰船构成相当威胁；另一方面水雷研发难度低，制造成本也不高，因此平时可以大批量地制造、储备，战时可以大面积布设。所以，直到现在水雷依然是各国海军武器库的\_\_\_\_\_。

依次填入划横线部分最恰当的一项是（ ）。

A. 噩梦 必备          B. 天敌 王牌          C. 仇家 底牌          D. 克星 主力

28. 从全世界范围看，论文依然是学术成果主流呈现方式，仍是学术界的“\_\_\_\_\_”。问题的关键在于一个“唯”字，即论文成为了学术评价的唯一依据，学术评价\_\_\_\_\_成了计算论文篇数、比拼刊物级别。

依次填入划横线部分最恰当的一项是（ ）。

A. 必修课 蜕变      B. 硬通货 异化      C. 敲门砖 演绎      D. 磨刀石 沦落

29. 自上世纪 70 年代开始, 悲观的\_\_\_\_\_在西方学界兴起, 迅速形成影响, 反映到科幻电影中, 就出现了《人猿星球》《后天》《终结者》之类的末世电影。当时, 这些电影还有警世效果, 能够催人反省, 但现在这种题材的电影早已沦为套路, 大部分属于\_\_\_\_\_之作。

依次填入划横线部分最恰当的一项是 ( )。

A. 历史观 照本宣科      B. 审美观 拾人牙慧  
C. 世界观 狗尾续貂      D. 未来观 东施效颦

30. 面对高端芯片“卡脖子”问题, 有紧迫感是好事, 但不能\_\_\_\_\_, 捡到篮里都是菜。\_\_\_\_\_产业规律才能保证产业健康有序发展。

依次填入划横线部分最恰当的一项是 ( )。

A. 囫囵吞枣 遵循      B. 化繁为简 敬畏  
C. 泥沙俱下 尊重      D. 鱼龙混杂 遵守

31. 网络并非法外之地, 让肆意妄为的网络“喷子”们\_\_\_\_\_, 需要社会共同发力。政府应重点关注网络生态问题, 建立健全网络综合治理体系, 完善相关法律法规, 细化网络监管条例。监管部门要将规范落实到位, 对违法行为重拳出击, 还社会一片\_\_\_\_\_的网络空间。

依次填入划横线部分最恰当的一项是 ( )。

A. 原形毕露 整洁      B. 谈虎色变 和谐  
C. 惴惴不安 宁静      D. 无处遁形 清朗

32. 在这几年的经典解读出版中, 除了文史类的专业学者, 一些作家、诗人等知识精英也跨界加入了进来。这些跨界解读给经典出版增添了更多的\_\_\_\_\_和丰富性, 个人化的写作风格也将读者群从文史爱好者\_\_\_\_\_到文艺爱好者。

依次填入划横线部分最恰当的一项是 ( )。

A. 维度 扩展      B. 力度 延伸      C. 深度 转移      D. 角度 推广

33. 记者不是唯一在讲故事的人。小说家、编剧、段子手、营销号, 以及每一个发帖的网友, 都在以自己的方式讲述着关于时代的故事。\_\_\_\_\_中, 好记者不会迷失航向, 而会对职业尊严有更深的\_\_\_\_\_。

依次填入划横线部分最恰当的一项是 ( )。

A. 百舸争流 体悟      B. 风雨同舟 诠释  
C. 千帆竞发 剖析      D. 逆水行舟 理解

34. \_\_\_\_\_。各级立法机关要自觉在宪法和法律框架内履行职责, 无论是审议修改法律案、开展立法调研, 还是进行制度设计、研究重大问题, 都应始终坚持以宪法为依据, 把宪法确立的国家重大制度、重大事项转化为具体法律制度, 形成一系列行之有效、相互衔接、密切配合的法律规定, 完善中国特色社会主义法律体系。

填入划横线部分最恰当的一项是 ( )。

A. 宪法将起到引领作用      B. 严格执法是关键环节  
C. 科学立法是依法治国的前提      D. 宪法的生命和权威在于实施



35. 我国刑法学要取得真正的发展，根本出路在于密切关注司法实践和社会实践，\_\_\_\_\_。这一效果的达到与学术论争及对抗的出现须臾不可分离。在对抗中发现问题，从而讨论一些刑法学中的“真”问题，理论体系的合理建构才有可能。

填入划横线部分最恰当的一项是（ ）。

- A. 将理论与实践紧密联系
- B. 认真研究实实在在的案例
- C. 立足于解决有中国特色的具体问题
- D. 避免过多纠缠于浅层次的重复性研究

36. 上世纪 70 年代以来，两栖动物正经历着全球性的种群下降和物种灭绝，下降速度之快、受威胁物种之广，居各陆栖脊椎动物类群之首。但奇怪的是，很长时间以来，\_\_\_\_\_。因为很多两栖动物在远离人类干扰的偏远山区自然保护区内突然消失，一些解释野生动物濒危的主流假说，如栖息地丧失、人类捕杀、气候变化等，都无法解释大量的两栖动物种群下降事件。因此，两栖动物种群下降也一度被称作一场“神秘的下降”。

填入划横线部分最恰当的一项是（ ）。

- A. 非野生的两栖动物种群并未出现明显下降
- B. 气候、环境等自然因素并没有发生剧烈变化
- C. 科学家找不到导致两栖动物种群快速下降的原因
- D. 全球两栖动物种群下降现象并未引起科学家的重视

37. 在 21 世纪初，人口、经济和环境压力形成了独特的综合条件，使新出现和重现的传染病能够以前所未有的规模传播。最近几十年的经验显示，\_\_\_\_\_。而想要在根本上减少病毒国际传播可能性的最有效方法，就是世卫组织与其他组织、机构一起开展工作，加强全球疫情警报和反应网络，汇集世界各地的专家来一起应对疾病暴发。

填入划横线部分最恰当的一项是（ ）。

- A. 烈性传染病发展为全球大流行的风险正在显著增加
- B. 应对疾病防控挑战的最有效手段就是采取预防措施
- C. 没有一个国家能够独自防范疾病及其它公共卫生威胁
- D. 建立一个实现各国数据共享的传染病数据库迫在眉睫

38. ①但是现实中数据是各机构或个人的核心资产，数据孤岛现象普遍存在

②数据作为生产要素覆盖面广且渗透力强，与各行业融合发展，如金融、保险、互联网、交通、物流、政务等

③数据直接共享面临更严峻的合法合规的考验

④目前的人工智能本质上是数据智能，也就是用大数据来训练计算模型支撑业务应用

⑤如何充分利用各方的数据，让数据对外开放，进行智能化服务，这是数据“可用”关心的重点

⑥近两年，我国陆续出台了数据安全管理的相关法律法规

将以上 6 个句子重新排列，语序正确的是（ ）。

- A. ②⑤④①③⑥
- B. ④②①⑥③⑤
- C. ⑤⑥①③②④
- D. ⑥⑤②④①③

39. ①最富有创造性的著作往往是少而精的

②无论是学术著作还是小说，动辄数十万言，有的甚至百万字以上

③例如，王国维的《人间词话》，只不过四万字

④读书贵于精，包括精选、精读和精思

⑤可是，现在图书的体量越来越大，字数也越来越多

⑥这是每一个名家读书的共同心得

将以上 6 个句子重新排列，语序正确的是（ ）。

- A. ①⑤②④⑥③      B. ④⑥⑤②①③      C. ①③⑤④②⑥      D. ④③⑤②①⑥

40. 现代国家都以一种务实的态度承认：要彻底消除犯罪是不可能的，犯罪每天都在发生，国家能够做的只能是尽量消除滋生犯罪的土壤，尽可能减少犯罪。犯罪的发生，牵动社会的神经；犯罪是社会的“毒瘤”，但客观上又具有“倒逼”社会各项制度、措施逐步完善的作用。

对这段文字理解不正确的是（ ）。

- A. 犯罪的发生对社会有重要影响  
B. 犯罪是无法消除的，只能尽可能减少  
C. 犯罪对社会是有好处的，我们没必要把它消灭干净  
D. 犯罪危害社会，但我们可以尽量缩小犯罪的存在空间

41. 目前，在全世界范围内，能够被称为“全球系统”的，只有中国的北斗、美国的 GPS、俄罗斯的 GLONASS 以及欧盟的伽利略定位系统。可以说，完善的卫星导航系统是一个国家综合实力的展示。北斗系统在全球范围内首次实现了混合的异构星座部署。美国的 GPS 和欧洲的伽利略定位系统都是由地球中高轨道卫星组成的，而北斗是由静止轨道卫星、倾斜地球同步轨道卫星和中高轨道卫星混合的星座组成的。北斗系统既能实现全球覆盖，同时由于部分卫星定点在中国国土上空，因此能够为本土提供更高精度、更好性能的服务。

最适合做这段文字标题的是（ ）。

- A. 北斗系统“牛”在哪里      B. 全球卫星系统大盘点  
C. 北斗与 GPS，谁能更胜一筹      D. 北斗系统——引领未来变革

42. 部分电视从业者认为综艺节目就应该娱乐大众，如果强调价值理念的传播，就容易出现内容枯燥、形式单一、刻板说教、传播力和影响力不高等问题，很难被受众认可。其实，形式创新并不等于文化内涵的缺乏，更不是审美趣味的低俗。综艺节目不仅要追求在艺术表达上令人眼前一亮，也必须蕴含一定的价值导向承担一定的社会责任，才能更大程度地融入现实社会和百姓生活，获得更多人的认可。

这段文字在强调（ ）。

- A. 综艺节目从业者不宜过分迎合受众的需求  
B. 艺术创新是综艺节目获得大众认可的法宝  
C. 电视受众反感缺乏创意的价值理念传播方式  
D. 综艺节目应该兼顾娱乐效果与社会价值导向

43. 一般认为，肿瘤的发生是多个肿瘤相关基因的突变共同作用的结果，即多个肿瘤相关基因的突变累积导致了细胞分裂增殖不受控制，最后变成了肿瘤细胞；而单一的基因突变并不足以引起肿瘤，因为细胞中具有 DNA 损伤修复及复制纠错等机制，通常能够有效地修复基因突变，阻止基因突变的细胞继

续分裂。但如果包含相关基因突变的细胞逃脱了 DNA 损伤修复及复制纠错而继续分裂增殖，它们就有更多的机会累积更多的突变，从而“叛变”为肿瘤细胞。

这段文字意在强调（ ）。

- A. 肿瘤细胞的发展进程受多种因素的制约
- B. 正常细胞在某种条件下会转化为肿瘤细胞
- C. 肿瘤细胞的形成跟基因突变的数量值直接相关
- D. 细胞的 DNA 损伤修复及复制纠错机制存在局限

44. 改革开放以来，中国的家庭结构从几代同堂的大家庭，逐渐变成以三口之家为主的核心家庭。很多情况下，养孩子、做家务等劳动，很难再通过家庭内部分工来解决，需要到市场上寻求帮助。同时随着人们生活水平的提高，以往“添双筷子添个碗”的粗放式养娃行不通了，人们对高水平家政服务的需求逐渐常态化。尤其是随着“互联网+”和连锁经营为代表的新经营模式不断涌现，购买家政服务只要在手机上动动手指就能完成，更为家政服务业发展带来重大契机。

这段文字意在说明（ ）。

- A. 互联网助力家政服务业快速发展
- B. 社会变迁促使家政服务业发展壮大
- C. 传统家政服务难以满足日益增长的社会需求
- D. 中国家庭结构的变化影响着家政服务业经营模式

45. 我国已进入快速老龄化的发展阶段，如何养老是无可回避的大问题。“养儿防老”是我国传统养老方式的基本特征。在儒家思想影响下，家庭养老观念根深蒂固，相当长的时期内，人们都是通过生养子女来解决养老问题。不过，未富先老、子女数量减少等各种因素正在冲击这一传统模式，致使家庭养老功能不断弱化。必须提高社会养老能力，才能适应加速到来的老龄化社会的要求。

这段文字意在强调（ ）。

- A. 老龄化加速到来将引发养老革命
- B. 家庭养老功能逐渐退居次要地位
- C. 满足养老需求将是巨大的社会难题
- D. 老龄化趋势要求提升社会养老能力

46. 以玩家年龄为依据，分别匹配适合玩的网游，丰富了未成年人网络游戏保护的方式和手段。对于孩子来说，自己适合玩什么网游“被安排得明明白白”，玩得更安全。对家长来说，可以更明晰地评估一款网游适不适合孩子，管得更放心。“心情复杂”的，当属游戏企业。适龄提示规定的使用要求和场景，都与游戏企业直接相关。标识必须足够醒目，让玩家看得着、看得懂，对游戏企业是硬性要求，对那些靠打擦边球等手段吸引玩家的网游企业、网游产品，更是一种敲打。但这种“束缚”是必须的，因为保护未成年人是包括游戏企业在内的所有市场主体都必须遵守的规范，也是必须承担的社会责任。

文中的“束缚”最可能指的是（ ）。

- A. 下架不适宜未成年人的网络游戏
- B. 控制游戏在线时段和时长，防止未成年人沉迷
- C. 对网络游戏按照适合年龄进行分级并加以标识
- D. 相关部门对游戏产品采取更加严格的审核措施



47. 沿着什么样的法治道路前进，直接关系到社会主义法治建设的成败。世界上没有放之四海而皆准的法治模式。如果脱离本国实际照抄照搬别国的法治模式，就会对经济社会发展产生消极作用。实践中，有的国家就是因为简单照抄照搬别国的法治模式，结果不但没有实现善治，反而增加了社会不稳定因素。法治是现代国家治理的基本特征和根本保障，任何一个国家进行法治建设，都必须探索适合自己的法治道路。

这段文字意在说明（ ）。

- A. 法治道路直接决定法治建设成败
- B. 法治建设离不开本国的法治实践
- C. 应坚定探索适合自身的法治道路
- D. 没有放之四海皆准的法治模式

48. 在“一切皆可量化”的大数据浪潮中，网络逐渐成为现实世界的“镜像”，网络社会与现实社会日益融为一体，政府管理不能再局限于线下管理，而必须全面掌握互联网对政府与公众行为的影响机制、调节规律及其现实社会的联系，实现网上网下充分联动、协调共治。

这段文字意在说明大数据（ ）。

- A. 强化了政府的治理手段
- B. 提升了政府管理的效率
- C. 调整了政府管理的重心
- D. 拓展了政府的治理领域

49. 某大学团队研究了“干细胞间竞争”在小鼠尾部皮肤老化中的作用。结果表明，“干细胞间竞争”由胶原蛋白 COL17A1 驱动。他们观察发现，COL17A1 的表达在不同干细胞间存在差异，COL17A1 表达水平较高的干细胞会牢固地锚定于基底膜，且对称分裂，并将附近 COL17A1 表达水平较低的细胞排挤出去。这样的细胞间竞争有助于维持皮肤的整体结构和完整性。研究同时显示，COL17A1 的表达会随年龄增长而下降，也会因为应激（如氧化或紫外线辐射）而下降。最终，所有干细胞中的 COL17A1 表达水平都下降，皮肤随之老化。

根据这段文字，下列说法正确的是（ ）。

- A. 年龄与性别因素都会影响 COL17AL 的表达水平
- B. COL17AL 的表达水平较低的细胞在竞争中更具优势
- C. 完备的防晒措施能有效提高 COL17AL 的表达水平
- D. COL17AL 的表达水平与皮肤组织的老化程度负相关

50. 哥本哈根大学对来自整个欧洲和格陵兰的 442 例古人类的基因组进行了测序，时间跨度从青铜时代（约公元前 2400 年）一直到近代早期（约公元 1600 年）。研究人员发现，在“维京时代”，来自南部和东部的来源基因流入了斯堪的纳维亚。他们还发现有证据证实维京人曾在斯堪的纳维亚以外移动：丹麦的维京人向英格兰移动；瑞典的维京人朝着波罗的海国家向东航行；挪威的维京人迁移至爱尔兰、冰岛和格陵兰。不过，他们的基因分析中也包含了与欧洲西部边缘的现今瑞典人群以及东边的现代丹麦人群具有亲缘关系的血统样本。

根据这段文字，可以推出的是（ ）。

- A. 波罗的海位于瑞典的东北侧
- B. 冰岛不属于斯堪的纳维亚国家
- C. 维京时代开始于十五世纪之前
- D. 现代瑞典人与现代丹麦人基因同源

### 第三部分 数量关系

(共 20 题, 参考时限 25 分钟)

一、数字推理: 共 5 题。给你一个数列, 但其中缺少一项, 要求你自己观察数列的排列规律, 然后从四个选项中选出你认为最合理的一项来填补空缺项。

请开始答题:

51. 1, 1, 2, 3, 4, ( ), 6

A. 7                      B. 8                      C. 9                      D. 10

52. 1, 2, 4, 4, 7, 6, ( ), 8

A. 7                      B. 8                      C. 9                      D. 10

53. 80, 70, 62, 58, ( ), 70

A. 59                      B. 60                      C. 61                      D. 63

54. 36, 24, 24, 12, 18, ( ), 16.5

A. 3                      B. 9                      C. 17                      D. 24

55. 1, 5, 17, 43, ( ), 161

A. 69                      B. 79                      C. 89                      D. 99

二、数学运算: 共 15 题。每道试题呈现一段表述数学关系的文字, 要求你迅速、准确地计算出答案。

请开始答题:

56. 某机构计划派 45 名志愿者分别前往 A、B、C、D 四个地区参与扶贫活动, 其中 A 地区的志愿者人数要比 B 地区多 4 人, C 地区人数为全部志愿者人数的  $\frac{1}{5}$ , D 地区人数不超过任何其他地区, 则 A 地区至少有多少名志愿者? ( )

A. 12                      B. 13                      C. 15                      D. 16

57. 商场有大、小两种果篮销售, 每个小号果篮由 500 克火龙果、300 克葡萄和 700 克橙子组成, 每个大号果篮由 700 克火龙果、1300 克葡萄和 1000 克橙子组成。某日通过果篮方式销售水果超过 300 千克, 其中  $\frac{1}{3}$  是葡萄。问当日至少销售了多少千克火龙果? ( )

A. 不到 85 千克              B. 85~87 千克              C. 87~89 千克              D. 超过 89 千克

58. 小李有一张银行卡, 他忘记了密码的后 3 位, 只记得这 3 个数全是奇数且有 2 个相同。问他尝试不超过两次就输入正确密码的概率为多少? ( )

A.  $\frac{1}{30}$                       B.  $\frac{1}{50}$                       C.  $\frac{2}{59}$                       D.  $\frac{2}{57}$

59. A、B 两地医院分别有库存呼吸设备 10 台和 6 台, 现需要支援 C 地医院 9 台、D 地医院 7 台。已知从 A 地调运一台设备到 C 地和 D 地的运费分别为 400 元和 600 元, 从 B 地调运一台设备到 C 地和 D 地的运费分别为 300 元和 700 元。如果总运费不能超过 7800 元, 共有多少种调运方案? ( )

A. 3                      B. 4                      C. 5                      D. 6

60. 某俱乐部选拔优秀选手参加游泳比赛，选手在规定时间内游完全程，就能获得参赛资格。已知有四分之一的选手获得了参赛资格，获得参赛资格选手的平均完成时间比规定时间快 6 秒，未获得参赛资格选手的平均完成时间比规定时间慢 10 秒，所有选手的平均完成时间为 140 秒，则本次选拔的规定时间为多少秒？（ ）

- A. 116                      B. 125                      C. 134                      D. 139

61. 甲队参加四场篮球比赛，前两场比赛均得分为第三场得分的  $\frac{3}{4}$ ，第四场得 72 分，是第三场得分的 0.9 倍。问甲队所有比赛平均每场得多少分？（ ）

- A. 64                      B. 66                      C. 68                      D. 72

62. AB 两地间有县道连接，BC 两地间有高速公路连接，且 AB 间路程是 BC 间路程的  $\frac{3}{4}$ 。郭某从 A 地开车匀速前往 B 地，到 B 地后以 AB 间 2 倍的速度开往 C 地，共用时 2 小时 30 分。由 C 地返回 A 地时高速公路行驶速度不变，县道行驶速度比去程降低  $\frac{1}{3}$ ，则返程用时为（ ）。

- A. 2 小时 45 分              B. 2 小时 50 分              C. 3 小时 10 分              D. 3 小时 15 分

63. 某工厂有甲、乙两个生产车间，每个工人的生产效率都相同。甲车间的总生产效率是乙车间的 1.5 倍；从甲车间调派 30 名工人到乙车间之后，甲车间的生产效率是乙车间的 1.2 倍。问需要从甲车间再调多少名工人到乙车间，两个车间的生产效率才能相同？（ ）

- A. 20                      B. 22                      C. 24                      D. 25

64. 超市采购一批食用油，其中玉米油每桶进价比花生油低 20%，若花生油利润定为进价的 24%，玉米油利润定为进价的 30%，则花生油比玉米油每桶售价高 10 元。问玉米油每桶比花生油进价低多少元？（ ）

- A. 10                      B. 15                      C. 24                      D. 25

65. 某农场有 180 台收割机，每天可收割  $x$  吨水稻。现将  $y$  台收割机更换为新款收割机，生产效率比之前高 40%；剩余的收割机进行升级，生产效率可以提高 20%。如要求升级后的收割机每天水稻收割总量不低于  $\frac{2}{3}x$  吨，新款收割机每天水稻收割总量不低于  $\frac{3}{5}x$  吨。则  $y$  的取值有多少种不同的可能性？（ ）

- A. 2                      B. 3                      C. 4                      D. 5

66. 某通信信道可以传输的信号由 1、2、3、4 四个数字组成，每组信号包含 4 个数字（可重复），且前两个数字必须为奇数。某次传输过程中共传输了 250 组信号，其中传输次数最多的信号传输了  $x$  次。问  $x$  的最小值为（ ）。

- A. 2                      B. 3                      C. 4                      D. 5

67. 某课题小组由 8 个人组成，他们各自负责撰写书稿的一部分，完成后通过电子邮件传递书稿。问要让每个人都得到完整书稿，课题小组总共至少需要发送多少封邮件？（ ）（将同一封邮件同时抄送给  $n$  个人，视作发送  $n$  封邮件）

- A. 14                      B. 16                      C. 36                      D. 72

68. 某企业在“十二五”期间第一年的营业额比上一年增长了 1.5 亿元，且往后每年的营业额增量

都保持 1.5 亿元不变。已知该企业在“十四五”期间的营业额将是“十二五”和“十三五”期间营业额之和的 80%。问该企业在“十二五”到“十四五”期间的总营业额在以下哪个范围内？（ ）

- A. 不到 300 亿元      B. 300~330 亿元      C. 330~360 亿元      D. 超过 360 亿元

69. 研究人员在 A、B、C、D、E 五块试验田中种植甲、乙、丙、丁、戊五种作物，每块试验田只种一种作物，每年都在所有的安排中随机挑选一种进行种植。问在连续的 3 年中，A 试验田至少 2 年种植同一种作物的概率为（ ）。

- A. 36%                      B. 48%                      C. 52%                      D. 64%

70. 由于采用了新的种植技术，某种农产品的产量和品质都得到了提升。在平均每亩增产 25% 的同时，每千克售价也增加了 20%。尽管每亩生产成本增加了 35%，但每亩利润也增加了 100%。问采用新种植技术后，每亩利润占每亩销售收入的比例在以下哪个范围内？（ ）

- A. 不到 25%              B. 25%~35%              C. 35%~45%              D. 超过 45%

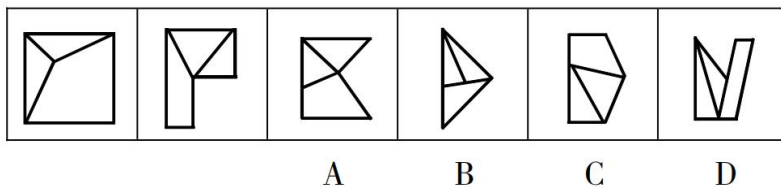
### 第四部分 判断推理

(共 35 题，参考时限 40 分钟)

一、图形推理：共 10 题。请按每道题的答题要求作答。

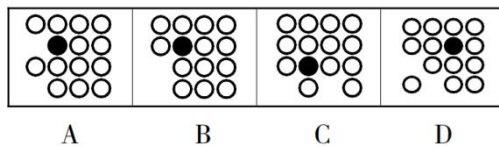
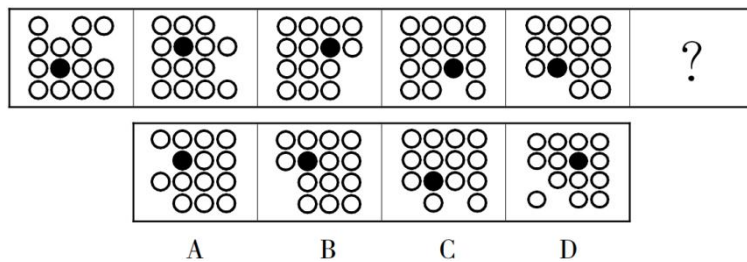
请开始答题：

71. 从所给的四个选项中，去掉哪一个后，剩下的图形序列可以呈现一定的规律性。



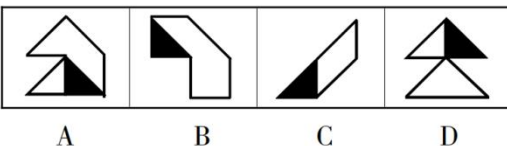
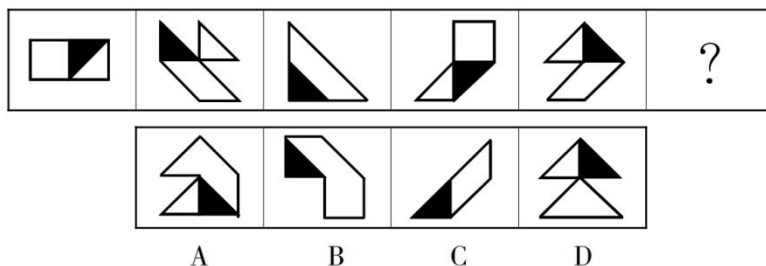
A              B              C              D

72. 从所给的四个选项中，选择最合适的一个填入问号处，使之呈现一定的规律性。



A              B              C              D

73. 从所给的四个选项中，选择最合适的一个填入问号处，使之呈现一定的规律性。

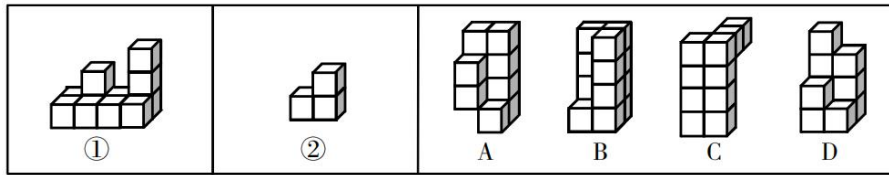


A              B              C              D

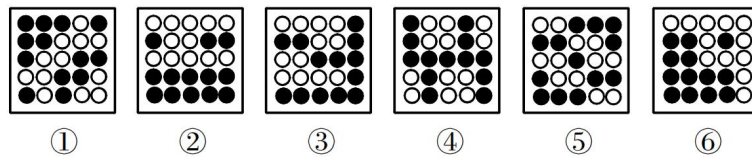




79. 下列哪个选项可与①和②组成一个长方体? ( )



80. 把下面的六个图形分为两类, 使每一类图形都有各自的共同特征或规律, 分类正确的一项是 ( )。



- A. ①③④, ②⑤⑥  
B. ①③⑤, ②④⑥  
C. ①②⑥, ③④⑤  
D. ①④⑥, ②③⑤

二、定义判断: 共 7 题。每道题先给出定义, 然后列出四种情况, 要求你严格依据定义, 从中选出一个最符合或最不符合该定义的答案。注意: 假设这个定义是正确的, 不容疑的。

**请开始答题:**

81. 当事人适格是指就特定的诉讼, 有资格以自己的名义成为原告或被告的成年人或法人, 因而成为受本案例判决拘束的当事人。当事人非适格是指有缺陷的诉讼当事人, 这种缺陷是指当事人因与特定诉讼标的没有事实上或法律上的关系, 既不是该诉讼标的的权利或法律关系主体, 也没有诉讼担当人的资格 (比如失去财产管理与处分权等), 对该诉讼根本没有诉讼实施权。

根据上述定义, 下列选项中, “甲” 为当事人适格的是 ( )。

- A. 甲 13 岁, 在放学路上被该校高年级学生乙殴打致伤, 甲起诉乙  
B. 甲与乙婚后育有一女丙, 离婚后丙由乙抚养, 甲一直未支付抚养费, 于是乙起诉甲  
C. 甲公司进行一项公共工程, 路人乙因甲公司施工不当而摔倒, 造成右臂骨折, 后乙起诉甲公司要求国家赔偿  
D. 甲公司向乙公司借款 100 万, 后向丙公司购买 300 万汽车一辆, 甲将 100 万借款作为支付丙的分期付款的头期款, 后甲公司破产, 乙将甲列为被告

82. 同时履行抗辩权, 是指当事人互负债务, 没有先后履行顺序的, 应当同时履行。一方在对方履行之前有权拒绝其履行的请求。一方在对方履行债务不符合约定时, 有权拒绝其相应的履行请求。

根据上述定义, 下列属于行使同时履行抗辩权的是 ( )。

- A. 甲从乙处购买汽车一辆, 在甲没有支付价款前, 乙不交付汽车  
B. 甲、乙约定各出资 100 万成立丙公司, 甲没有出资前, 乙也不予出资  
C. 甲向乙借用了相机, 随后乙向甲借用了手机, 甲未归还相机, 乙不归还手机  
D. 甲、乙约定甲免费赠送乙一幅名画, 在乙没有支付运费之前, 甲不予交付给乙

83. 形成权是指依权利人一方的意思而使法律关系发生、内容变更或消灭的权利。

根据上述定义，下列不属于行使形成权的是（ ）。

- A. 甲追回六岁儿子给网络主播的打赏
- B. 甲按照合同约定从乙处采购一批手机
- C. 甲因乙违约，按照合同约定要求解除合同
- D. 甲因乙婚前未告知其有重大疾病而请求撤销婚姻

84. 行政机关为了实现行政管理或者公共服务目标，与公民、法人或者其他组织协商订立的具有行政法上权利义务内容的协议，属于行政协议。

根据上述定义，下列不属于行政协议的是（ ）。

- A. 某县自然资源局与某矿业公司签订矿业权出让协议
- B. 某区人民政府与王某签订政府保障性住房租赁协议
- C. 某县房屋征收部门与被征收人某县教育局签订国有土地上房屋征收补偿协议
- D. 某市公安机关和某市交通管理部门签订关于联合整治超限超载专项行动合作协议

85. 经验假说是根据观察或实验的种种结果及已有的科学原理对事物现象及其规律所作出的推测性解释；而理论假说则是通过直觉、想象、抽象等思维过程对事物现象及其规律所作出的推测性解释。

根据上述定义，下列属于理论假说的是（ ）。

- A. 伽利略通过多次斜面实验，提出了惯性概念
- B. 哥德巴赫通过对数字规律的考察，提出了哥德巴赫猜想
- C. 贝塞尔发现天狼星的运动具有周期性偏差，提出了天狼星有伴星的猜测
- D. 哥白尼在不同的时间和地点观察行星，发现每颗行星运行情况都不相同，提出了日心说

86. 并提是古代汉语中常见的一种修辞方法，为了使句子紧凑，文辞简练，把本来应该用两个短语或者句子表达的内容，合并为一个短语或句子。合并时把相同的成份放在一起，使短语或句子的前后两部分有一种分别相承的关系。

根据上述定义，下列没有使用并提修辞手法的是（ ）。

- A. 《论衡·明雩》：“尧、汤水旱。”
- B. 《长恨歌》：“行宫见月伤心色，夜雨闻铃肠断声。”
- C. 《孟子·离娄上》：“继之以规矩准绳，以为方圆平直。”
- D. 《颜氏家训·风操篇》：“父之遗书，母之杯圈，感其手口之泽，不忍读用。”

87. 防御性倾听是指在沟通过程中，当讯息接收方察觉对方话语中的指责时，所做出的自我保护性的回应，例如否认、辩解、攻击等。

根据上述定义，当甲被乙指责做事不认真时，下列甲的回应中不属于防御性倾听的是（ ）。

- A. “你比我做事还不认真”
- B. “你知道我做事一向很认真”
- C. “最近身体不好，没办法全力以赴”
- D. “很抱歉由于我不认真，给你带来了麻烦”

三、类比推理：共 8 题。每道题先给出一组相关的词，要求你在备选答案中找出一组与之在逻辑关系上最为贴近、相似或匹配的词。

请开始答题：

88. 先礼：后兵

A. 居安：思危

B. 头重：脚轻

C. 鞍前：马后

D. 生离：死别

89. 胃口：兴趣

A. 心腹：器官

B. 黑马：比赛

C. 桃李：学生

D. 亲人：骨肉

90. 大米：大米粥

A. 蜘蛛：蜘蛛网

B. 玻璃：玻璃水

C. 马尾：马尾辫

D. 图书：图书馆

91. 电影：话剧：演员

A. 公路：人行道：机动车

B. 电器：空调：修理工

C. 数学课：体育课：教师

D. 运算：存储：硬盘

92. 道教：基督教：基督新教

A. 软件：程序：游戏

B. 怀表：手表：电子表

C. 淡水湖：咸水湖：死海

D. 含羞草：茉莉花：玫瑰花

93. 被告人：法庭：罪犯

A. 江水：水电站：交流电

B. 投资者：市场：消费者

C. 高中生：学习：大学生

D. 种子：试验田：农作物

94. 月亮 对于 ( ) 相当于 理发师 对于 ( )

A. 潮汐 剪刀

B. 太阳 学徒

C. 月光 造型师

D. 天体 职业

95. ( ) 对于 行李箱 相当于 烹饪 对于 ( )

A. 滚轮 勺子

B. 旅行 砂锅

C. 品牌 厨师

D. 保险箱 红烧

四、逻辑判断：共 10 题。每道题给出一段陈述，这段陈述被假设是正确的，不容置疑的。要求你根据这段陈述，选择一个答案。注意：正确的答案应与所给的陈述相符合，不需要任何附加说明即可以从陈述中直接推出。

请开始答题：

96. 小张、小王、小李、小赵 4 人参加学习小组，每人从《习近平谈治国理政》第一卷、《习近平谈治国理政》第二卷、《习近平谈治国理政》第三卷这三本书中挑选一本，再从这本书中选择出 1~3 个专题进行学习，并谈心得体会。已知：

(1) 小张和小赵挑选的书不同，选择学习的专题数也不同

(2) 有 1 人选择了 1 个专题进行学习, 有 2 人选择 2 个专题进行学习

(3) 小李选择了《习近平谈治国理政》第三卷中的 3 个专题进行学习

(4) 每本书都有人挑选, 小王和小赵挑选了《习近平谈治国理政》第一卷

由此可以推出 ( )。

- A. 小张和小李挑选了同一本书
- B. 小王选择了 2 个专题进行学习
- C. 有人与小李选择了相同的书或专题数
- D. 小赵选择了第一卷的 2 个专题进行学习

97. 2020 年的冬天似乎比往年更早到来。还没进入 11 月份, 我国部分地区就出现了第一场降雪和气温降至零度以下的情况。有专家据此表示, 2020 年的冬天将成为我国 60 年来最冷的一个冬天。

以下哪项如果为真, 最能削弱上述论述? ( )

- A. 我国其他一些地区的气温并未出现较往年明显下降的迹象
- B. 11 月前出现大雪天气的地区往年几乎没有出现过类似现象
- C. 在全球变暖的情况下, 近年来我国冬季平均气温呈上升趋势
- D. 据统计, 第一场降雪时间与整个冬天的平均气温无明显相关

98. 1990 年, W 市 70 岁以上老人骨折发生率很高, 同时, 70 岁以上老人的死亡率也很高, 因此可以得知, 骨折高发导致了 70 岁以上老人死亡率的上升。

以下哪项如果为真, 最能削弱上述结论? ( )

- A. 1990 年, W 市正在经历战乱
- B. W 市很多 70 岁以上的老人是独居老人
- C. 此后十年, W 市老人的骨折率和死亡率一直很高
- D. W 市 60 岁到 65 岁老人骨折发生率是 70 岁以上老人的 2 倍

99. 近年来, 公众对于糖有害健康的讨论越来越多。数据表明白糖的销售量明显下降。这说明公众对糖的危害性的警觉导致了白糖销售量的下降。

以下哪项如果为真, 最能削弱上述结论? ( )

- A. 盐和醋的销售量近年来不断攀升
- B. 现在人均白糖消费量是 10 年前的 80%
- C. 减少白糖摄入后, 一些嗜甜者出现了睡眠障碍
- D. 近年来, 白糖价格因为甘蔗种植面积大幅缩减而飙升

100. 与其他能够有效替代化石燃料的能源作物相比, 藻类的产油能力十分突出。为提高藻类燃料的出产率, 有研究人员致力于开发转基因藻类。但是, 反对者认为转基因藻类的大量繁殖会产生毒素, 而且会将水体中的氧气消耗殆尽, 造成水中其他生物大量死亡, 这会导致生态平衡被严重破坏。

以下哪项如果为真, 最能削弱反对者的担心? ( )

- A. 很多科学家表示, 转基因藻类非常安全
- B. 转基因藻类经过简单加工后就可以源源不断地提供理想的燃料
- C. 全球每年消耗大量石油和煤炭, 如果再不找到一种替代燃料, 全球能源很快会消耗殆尽
- D. 过去 20 年, 已发生过数起实验室培植的转基因藻类外流事件, 从未给自然环境造成严重污染

101. 以前很多科学家相信，人类来自于非洲。但是最近科学家们在非洲的撒哈拉沙漠发现了早期灵长类动物 4 个物种的化石，这些物种可能生活在 3900 万年前，但它们与同期或者更早在非洲生活的物种都不相同，这表明它们是在其他地方进化后才到达非洲的。科学家们认为，最有可能的解释是这些物种源于亚洲，然后从亚洲迁移到了非洲。

以下哪项如果为真，最能支持上述结论？（ ）

- A. 这 4 个物种来自于灵长类家族中不同的分支，它们都拥有同一个祖先
- B. 科学家们在亚洲发现了生活在 4500 万年前的这些早期灵长类动物化石
- C. 进化成这 4 个早期灵长类动物的物种需花费很长时间，但在非洲却找不到其进化痕迹
- D. 3900 万年前，在非洲没有物种能与这些早期灵长类动物相抗衡，因此它们有了一段繁盛的发展时期

102. 小李对小张说：“你少吃一点咸菜，平时吃得太咸，将来会得高血压。”小张反驳道：“吃得咸不咸跟高血压没有关系，你看五十年代的人，天天都吃咸菜疙瘩，也没有现在这么多人得高血压。”

以下哪项如果为真，不能帮助小李质疑小张的观点？（ ）

- A. 过去医疗条件落后，民众健康意识淡薄，即使得了高血压也不知道
- B. 吃太多盐会影响钙和锌的吸收，易患骨质疏松，还会加重肝肾代谢负担
- C. 五十年代的人作息更规律，运动量更大，有助于排除体内的钠，降低血压
- D. 吸烟、饮酒、高盐饮食、精神紧张都会导致高血压和心脑血管疾病风险增加

103. 老王是胰腺癌晚期患者，医生曾告知他可能只能存活几个月。他在医生建议下，尝试了一种免疫新疗法，现在已生存了 5 年。根据老王的情况，医生认为这种免疫新疗法对治疗胰腺癌有效果，应该进行推广。

以下哪项如果为真，不能削弱医生的观点？（ ）

- A. 这种免疫疗法在临床中尚未得到大面积推广
- B. 这种免疫疗法所起到的效果与老王的个人体质有关
- C. 即便只做手术和化疗，也会有 2% 左右的胰腺癌患者存活超过 5 年
- D. 一种新的治疗方法是否可以推广应慎重决定，不能仅根据个案作出判断

104. 不少车辆在交通高峰期只有一人使用，极大浪费了有限的道路资源。因此，有人提出设置“多乘员车辆专用车道”（HOV），该车道只允许乘坐 2 人以上车辆进入，只有驾驶员一人的“单身车”不得在工作日的某些时间段内进入该车道，以此提高道路使用效率、缓解交通拥堵。

以下哪项如果为真，最能质疑上述设想？（ ）

- A. 因出发地或目的地不同等原因，单身人士找人合乘不易
- B. 设置 HOV 后，增加了车辆的变道难度，容易加剧交通拥堵
- C. 有些单身车驾驶员可能以遮蔽车窗等手段逃避监管，侵占 HOV
- D. 通过鼓励乘坐公共交通出行的方法，更能提高道路使用效率

105. 近年来，全世界的水稻田中陆续出现了杂草稻，它们直接导致稻田减产、品质下降，灾害严重的稻田甚至大面积绝收。这种杂草稻是通过基因组变异去驯化并适应环境的，有着正常水稻所不具备的强大生长优势。因此，不少人认为它们的存在将严重影响正常水稻的产量。

以下哪项为真，不能支持上述结论？（ ）



- A. 杂草稻与正常水稻外观上极难区分，无法轻易清除
- B. 杂草稻米粒口感坚硬粗糙，收割时混入这种“假米”，稻米的品质将降低
- C. 杂草稻生长速度极快，能迅速入侵到稻田中争夺资源，严重影响水稻的产量与品质
- D. 杂草稻随水稻的生长而生长，当该土地改种其他作物后，它会立刻休眠，直到这块地再次种植水稻后复活

## 第五部分 资料分析

(共 15 题，参考时限 15 分钟)

所给出的图、表、文字或综合性资料均有若干个问题要你回答。你应根据资料提供的信息进行分析、比较和判断处理。

**请开始答题：**

### 一、根据所给资料，回答 106~110 题。

2017 年，国内旅游市场高速增长，入出境市场平稳发展，供给侧结构性改革成效明显。国内旅游人数 50.01 亿人次，比上年同期增长 12.8%；入出境旅游总人数 2.7 亿人次，同比增长 3.7%；全年实现旅游总收入 5.40 万亿元，增长 15.1%；全年全国旅游业对 GDP 的综合贡献为 9.13 万亿元，占 GDP 总量的 11.04%。旅游直接就业 2825 万人，旅游直接和间接就业 7990 万人，占全国就业总人口的 10.28%。

#### 一、全年国内旅游收入增长 15.9%

根据国内旅游抽样调查结果，2017 年全年，国内旅游人数 50.01 亿人次，比上年同期增长 12.8%。其中，城镇居民 36.77 亿人次，增长 15.1%；农村居民 13.24 亿人次，增长 6.8%。国内旅游收入 4.57 万亿元，增长 15.9%。其中，城镇居民花费 3.77 万亿元，增长 16.8%；农村居民花费 0.80 万亿元，增长 11.8%。

#### 二、全年入境过夜旅游人数增长 2.5%

2017 年全年，入境旅游人数 13948 万人次，比上年同期增长 0.8%。其中，外国人 2917 万人次，增长 3.6%；香港同胞 7980 万人次，下降 1.6%；澳门同胞 2465 万人次，增长 4.9%；台湾同胞 587 万人次，增长 2.5%。入境旅游人数按照入境方式分，船舶占 3.2%，飞机占 16.5%，火车占 0.8%，汽车占 22.2%，其他占 57.2%。

2017 年全年，入境过夜旅游人数 6074 万人次，比上年同期增长 2.5%。其中，外国人 2248 万人次，增长 3.8%；香港同胞 2775 万人次，增长 0.1%；澳门同胞 522 万人次，增长 8.6%；台湾同胞 529 万人次，增长 4.0%。

#### 三、全年国际旅游收入达 1234 亿美元

2017 年全年，国际旅游收入 1234 亿美元，比上年同期增长 2.9%。其中，外国人在华花费 695 亿美元，增长 4.1%；香港同胞在内地花费 301 亿美元，下降 1.5%；澳门同胞在内地花费 83 亿美元，增长 8.0%；台湾同胞在大陆花费 156 亿美元，增长 4.0%。

#### 四、全年入境外国游客亚洲占比 74.6%，以观光休闲为目的游客占 37.1%

2017 年全年，入境外国游客人数 4294 万人次（含相邻国家边民旅华人数），亚洲占 74.6%，美洲

占 8.2%，欧洲占 13.7%，大洋洲占 2.1%，非洲占 1.4%，其他国家占 0.0%。其中，按照年龄分，14 岁以下人数占 3.1%，15~24 岁占 13.2%，25~44 岁占 49.9%，45~64 岁占 29.2%，65 岁以上占 4.6%；按性别分，男占 60.7%，女占 39.3%；按目的分，会议/商务占 13.3%，观光休闲占 37.1%，探亲访友占 2.6%，服务员工占 14.8%，其他占 32.2%。

2017 年全年，按入境旅游人数排序，我国主要客源市场前 17 位国家如下：缅甸、越南、韩国、日本、俄罗斯、美国、蒙古、马来西亚、菲律宾、新加坡、印度、加拿大、泰国、澳大利亚、印度尼西亚、德国、英国。

#### 五、全年中国公民出境旅游人数达 13051 万人次

2017 年全年，中国公民出境旅游人数 13051 万人次，比上年同期增长 7.0%。

106. 2017 年，全国入境旅游人数较出境旅游人数多多少万人次？（ ）

- A. 892                      B. 895                      C. 897                      D. 903

107. 2016 年，全国国内旅游人数约为入出境旅游总人数的多少倍？（ ）

- A. 17                        B. 19                        C. 21                        D. 23

108. 2017 年，城镇居民平均每人旅游消费比农村居民约多多少元？（ ）

- A. 382                      B. 395                      C. 406                      D. 421

109. 根据上述材料，以下分析不正确的是（ ）。

- A. 2017 年，入境外国旅游人数：亚洲>欧洲>美洲>大洋洲>非洲  
B. 2017 年，入境旅游人数按入境方式分：其他方式>汽车>飞机>船舶>火车  
C. 2017 年，入境过夜旅游人数同比增速：澳门同胞>台湾同胞>外国人>香港同胞  
D. 2017 年，主要客源市场国家按入境旅游人数：日本>俄罗斯>马来西亚>印度尼西亚>印度

110. 根据上述材料，以下说法正确的是（ ）。

- A. 2017 年，全国总就业人口超过 8 亿人  
B. 2017 年，国际旅游收入五成以上由外国人在华花费实现  
C. 2017 年，香港同胞在内地花费比台湾同胞在大陆花费多一倍以上  
D. 2017 年，入境外国游客中，44 岁以下年龄段游客人数占 70%以上

#### 二、根据所给资料，回答 111~115 题。

8 月份，规模以上工业原煤生产增速回升，煤炭进口保持较高水平，原油生产增速由负转正，进口继续增加；天然气生产保持较快增长，进口持续高速增长；电力生产加快。

##### 一、原煤生产增速回升，煤炭进口保持较高水平，市场价格小幅波动

8 月份，原煤产量 3.0 亿吨，同比增长 4.2%，上月为下降 2.0%；日均产量 957 万吨，环比增加 49 万吨。1~8 月份，原煤产量 22.8 亿吨，同比增长 3.6%。

8 月份，煤炭主产区生产均开始回升。其中，内蒙古同比增长 10.0%，上月为下降 1.4%；山西同比下降 0.9%，降幅较上月收窄 2.2 个百分点；陕西同比增长 14.0%，增速较上月加快 7.6 个百分点；新疆同比增长 7.1%，上月为下降 5.5%。

8 月份，煤炭进口 2868 万吨，比上月略降 33 万吨，但仍保持较高水平，同比增长 13.5%。1~8 月

份，煤炭进口 2.0 亿吨，同比增长 14.7%。

8 月底，秦皇岛 5500 大卡煤炭综合交易价格为 573 元/吨，比 7 月底下降 3 元；5000 大卡煤炭价格为 510 元/吨，比 7 月底下降 17 元；4500 大卡煤炭价格为 456 元/吨，比 7 月底下降 12 元。

#### 二、原油生产由负转正，进口继续增加

8 月份，原油生产 1600 万吨，同比增长 0.2%，上月为下降 2.6%，为 2015 年 11 月以来首次正增长；日均产量 51.6 万吨，环比增加 0.5 万吨。1~8 月份，原油产量 12595 万吨，同比下降 1.8%。

原油进口继续增加。8 月份进口原油 3838 万吨，比上月增加 236 万吨，同比增长 12.9%。1~8 月份，进口原油 29919 万吨，同比增长 6.5%。

国际原油价格震荡上行。截至 8 月底，布伦特原油现货离岸价格为 76.94 美元/桶，比 7 月底上涨 2.78 美元/桶。

#### 三、原油加工量增速有所放缓

8 月份，原油加工量 5031 万吨，同比增长 5.6%，增速比上月回落 6.0 个百分点；日均加工 162.3 万吨，环比减少 1.4 万吨。1~8 月份，原油加工量 40041 万吨，同比增长 8.7%。

#### 四、天然气生产保持较快增长，进口持续高速增长

8 月份，天然气产量 129 亿立方米，同比增长 9.7%，增速比上月回落 0.8 个百分点；日均生产 4.2 亿立方米，与上月基本持平。1~8 月份，天然气产量 1040 亿立方米，同比增长 5.9%。

天然气进口持续高速增长。8 月份，进口天然气 777 万吨（1 吨约为 1380 立方米），比上月增加 39 万吨，同比增长 37.3%。1~8 月份，进口天然气 5718 万吨，同比增长 34.8%。

#### 五、电力生产加快

8 月份，发电量 6404.9 亿千瓦时，同比增长 7.3%，增速比上月加快 1.6 个百分点；日均发电 206.6 亿千瓦时，再创新高。1~8 月份，发电量同比增长 7.7%，比去年同期加快 1.2 个百分点。

8 月份，除风电外，其他品种电力生产同比增速较 7 月份均有所加快。其中火电同比增长 6.0%，比上月加快 1.7 个百分点；水电增长 11.5%，加快 5.5 个百分点；核电增长 16.9%，加快 2.7 个百分点；太阳能发电增长 12.2%，加快 1.3 个百分点。

因台风、降雨等气候因素影响，8 月份风电大幅减少，增速比上月回落 24.1 个百分点，同比增长 0.6%。

111. 本年度 8 月份，进口天然气环比增长约（ ）。

- A. 5.28%                      B. 5.42%                      C. 5.73%                      D. 6.02%

112. 本年度上半年，煤炭进口量约为多少万吨？（ ）

- A. 14198                      B. 14231                      C. 14264                      D. 14297

113. 本年度 8 月底，秦皇岛煤炭综合交易价格较 7 月底降幅最大的和最小的分别是（ ）。

- A. 5500 大卡煤炭和 5000 大卡煤炭                      B. 5000 大卡煤炭和 4500 大卡煤炭  
C. 4500 大卡煤炭和 5500 大卡煤炭                      D. 5000 大卡煤炭和 5500 大卡煤炭

114. 以下关于煤炭主产区生产情况的说法正确的是（ ）。

- A. 本年度 8 月份，各主产区产量同比均实现了增长  
B. 本年度 7 月份，山西产区生产煤炭量同比增长了 1.3%

- C. 本年度7、8月份，同时实现同比增长的只有陕西产区
- D. 本年度7月份，各主产区生产煤炭量同比降幅：内蒙古>山西>新疆
115. 根据上述资料，下列描述不正确的是（ ）。
- A. 本年度1~8月份，我国原油进口量高于原油生产量
- B. 本年度8月份，原煤、天然气、电力的生产同比均增长
- C. 本年度8月份，除风电外其他品种电力生产同比增长幅度：核电>太阳能>水电>火电
- D. 本年度8月份，天然气产量与天然气进口量相差悬殊，表明我国对进口天然气依赖度较低

### 三、根据所给资料，回答116~120题。

2015年S省“四上”企业资产及负债状况（单位：亿元）

“四上”企业	资产总计	负债合计
规模以上工业企业	107061.7	56888.8
资质等级建筑业企业	16566.2	9846.8
房地产开发企业	46749.1	35200.6
限额以上批发和零售业企业	17536.8	12584.6
限额以上住宿和餐饮业企业	1211.0	888.9
规模以上服务业企业	46939.4	26358.9
其中：交通运输、仓储和邮政业	9600.7	5651.2
信息传输、软件和信息技术服务业	3218.5	1762.5
租赁和商务服务业	27332.3	15029.8
科学研究和技术服务业	2607.5	1432.9
水利、环境和公共设施管理业	2120.4	1221.4
居民服务、修理和其他服务业	132.6	87.2
教育	138.8	68.4
卫生和社会工作	270.7	179.1
文化、体育和娱乐业	994.4	568.0
房地产服务业	523.5	358.3

注：“四上”企业包含表中所列6个一级分类。资产负债率=负债/资产，所有者权益=资产-负债。

116. 2015年S省“四上”企业总计负债约多少万亿元？（ ）
- A. 9                      B. 12                      C. 14                      D. 16
117. 2015年S省规模以上工业企业所有者权益约是限额以上批发和零售业企业的几倍？（ ）
- A. 2                      B. 4                      C. 7                      D. 10
118. 2015年S省规模以上服务业企业中，资产负债率高于60%的行业有几个？（ ）
- A. 3                      B. 4                      C. 5                      D. 6
119. 2015年S省交通运输、仓储和邮政业所有者权益占规模以上服务业企业所有者权益的比重在以下哪个范围内？（ ）
- A. 10%以下              B. 10%~20%              C. 20%~30%              D. 30%以上

120. 关于 2015 年 S 省“四上”企业的资产及负债状况，能够从上述材料中推出的是（ ）。

- A. 限额以上住宿和餐饮业企业资产负债率超过 80%
- B. 房地产开发企业负债是资质等级建筑业企业的 3 倍多
- C. 规模以上服务业企业中，资产最少的行业其负债也最少
- D. 租赁和商务服务业资产占规模以上服务业企业的七成以上



## 2021 年浙江省公务员录用考试试卷

### 《行测》（C 卷）参考答案及解析

1. 【答案】D。解析：A、B、C 三项均正确。D 项错误，党内民主建设是党的组织建设的重要任务。“四个服从”是党的纪律建设的核心内容，它的具体内容是：党员个人服从党的组织；少数服从多数；下级组织服从上级组织；全党各级组织和全体党员服从党的全国代表大会和中央委员会。故本题选 D。

2. 【答案】A。解析：2021 年经济工作重点任务：一是强化国家战略科技力量；二是增强产业链供应链自主可控能力；三是坚持扩大内需这个战略基点；四是全面推进改革开放；五是解决好种子和耕地问题；六是强化反垄断和防止资本无序扩张；七是解决好大城市住房突出问题；八是做好碳达峰、碳中和工作。A 项“坚决打赢脱贫攻坚战”不属于 2021 年经济工作重点任务。故本题选 A。

3. 【答案】C。解析：党的十九届五中全会提出了到二〇三五年基本实现社会主义现代化远景目标，包括：基本实现新型工业化、信息化、城镇化、农业现代化，建成现代化经济体系；基本实现国家治理体系和治理能力现代化，人民平等参与、平等发展权利得到充分保障，基本建成法治国家、法治政府、法治社会；人均国内生产总值达到中等发达国家水平，中等收入群体显著扩大，基本公共服务实现均等化。A、B、D 三项均正确。C 项错误，建成富强民主文明和谐美丽的社会主义现代化强国属于党的十九大对实现第二个百年奋斗目标作出的战略安排。故本题选 C。

4. 【答案】A。解析：《行政处罚法》第 3 条规定，公民、法人或者其他组织违反行政管理秩序的行为，应当给予行政处罚的，依照本法由法律、法规或者规章规定，并由行政机关依照本法规定的程序实施。没有法定依据或者不遵守法定程序的，行政处罚无效。该法条体现的处罚法定原则。本题中，居民网购进口冷链食品并没有违反《行政处罚法》，因此公安机关的罚款行为违反了“处罚法定原则”。故本题选 A。

5. 【答案】A。解析：A 项正确，根据《行政复议法》第 6 条的规定，公民、法人或者其他组织对行政机关作出的警告、罚款、没收违法所得、没收非法财物、责令停产停业、暂扣或者吊销许可证、暂扣或者吊销执照、行政拘留等行政处罚决定不服的，可以依照本法申请行政复议。B 项错误，县法院是国家司法机关，不属于国家行政机关，不适用《行政复议法》。C 项错误，物业公司不属于行政机关，因此业主郑某不能申请行政复议。D 项错误，在电子显示屏上提示“超速驾驶一律处罚”不是具体行政行为，不能申请行政复议。故本题选 A。

6. 【答案】D。解析：《民法典》第 133 条规定，民事法律行为是民事主体通过意思表示设立、变更、终止民事法律关系的行为。而事实行为是行为人不具有设立、变更或消灭民事法律关系的意图，但依照法律的规定能引起民事法律后果的行为。A 项属于事实行为；B 项是意外事件，属于事实行为；C 项属于好意施惠；D 项属于民事法律行为。故本题选 D。

7. 【答案】C。解析：电信诈骗是指通过电话、网络和短信方式，编造虚假信息，设置骗局，对受害人实施远程、非接触式诈骗，诱使受害人打款或转账的犯罪行为，通常以冒充他人及仿冒、伪造各种合法外衣和形式的方式达到欺骗的目的，如冒充公检法、商家公司厂家、国家机关工作人员、银行工作人员等各类机构工作人员，伪造和冒充招工、刷单、贷款、手机定位和招嫖等形式进行诈骗。A、B、D 三项均属于电信网络诈骗。C 项错误，重置其微信转账密码并将关联银行卡内 5 万元转给自己，属于以非法占有为目的，采用秘密手段窃取他人财物，数额较大，构成盗窃罪。故本题选 C。

8. 【答案】B。解析：《行政处罚法》第 31 条规定，行政机关在作出行政处罚决定之前，应当告知当事人作出行政处罚决定的事实、理由及依据，并告知当事人依法享有的权利。该法第 32 条第一款规定，当事人有权进行陈述和申辩。行政机关必须充分听取当事人的意见，对当事人提出的事实、理由和证据，应当进行复核；当事人提出的事实、理由或者证据成立的，行政机关应当采纳。由此可知，⑤③

①捆绑，B项正确。验证可知，先接到举报，再立案，然后行政执法人员调查收集证据，符合。故本题选B。

9. 【答案】B。解析：A项错误，长沙马王堆墓是西汉初期长沙国丞相、轪侯利苍的家族墓地，不可能反映夏代历史文化。B项正确，偃师二里头遗址位于洛阳盆地东部的偃师市境内，遗址上最为丰富的文化遗存属二里头文化，其年代约为距今3800~3500年，相当于古代文献中的夏、商王朝时期，最有可能反映夏代历史文化。C项错误，安阳殷墟小屯建筑遗址是商代后期王都宫殿区遗址，是殷墟遗址的组成部分，不可能反映夏代历史文化。D项错误，南昌海昏侯国遗址即海昏侯墓所在地，海昏侯墓是西汉海昏侯刘贺的墓葬，不可能反映夏代历史文化。故本题选B。

10. 【答案】A。解析：A项错误，“万骑临江貔虎噪，千艘列炬鱼龙怒”出自戴复古的《满江红·赤壁怀古》，描写的是三国时期的赤壁之战。B项正确，“力拔山兮气盖世，时不利兮骓不逝”出自项羽的《垓下歌》，对应的是垓下之战。C项正确，“东渡黄河第一战，威扫敌倭青史流”出自聂荣臻元帅的《忆平型关大捷》，对应的是平型关战役。D项正确，“昆战之战，屠百万于斯须，旷千古而一快”出自苏轼的《昆阳城赋》，对应的是昆阳之战。故本题选A。

11. 【答案】B。解析：A、C、D三项均正确。B项错误，差别定价又称“弹性定价”，指厂商在相同时间内以相同产品向不同的购买者所取不同的价格，或在充分考虑生产、销售以及风险的变动后，相同产品的销售价格与其边际成本不相称。超市对临期产品进行打折销售属于“特价销售”，对临期产品的销售不存在不同消费者所取价格不同，不属于差别定价。故本题选B。

12. 【答案】B。解析：A项“子规”、C项“杜宇”和D项“催归”均是杜鹃鸟的名称。B项提到的“鹧鸪”与A、C、D三项不同。故本题选B。

13. 【答案】A。解析：A项错误，海洛因，吗啡类毒品总称，是以吗啡生物碱作为合成起点得到的半合成毒品，俗称白粉、白面。K粉，医学上称氯胺酮，其外观为纯白色细结晶体，属于静脉全麻药品。因此海洛因与K粉并不是同一物质。B、C、D三项均正确。故本题选A。

14. 【答案】A。解析：A项正确，《夜莺》是丹麦作家安徒生唯一的一篇以中国为背景的童话故事。B项错误，《一千零一夜》又名《天方夜谭》，是阿拉伯民间故事集。C项错误，《丑小鸭》由安徒生创作的童话。D项错误，叶圣陶的代表作《稻草人》是新中国第一本为儿童而写的童话集。故本题选A。

15. 【答案】B。解析：A项错误，脾是人体最大的免疫器官，肝脏是人体内最大的消化腺。B项正确，器官是由各种细胞组成的能够独立完成某项功能的集合体，指甲和头发不是器官，只能算是组织。C项错误，消化系统由消化道和消化腺组成，消化道包括口腔、咽、食道、胃、小肠、大肠、肛门等器官，消化腺有唾液腺、胃腺、肝脏、肠腺和胰腺，肾脏不属于消化系统。D项错误，心脏内的空腔再分为心房与心室，心房接纳来自静脉的回心血，心室则将离心血打入动脉。故本题选B。

16. 【答案】C。解析：A项正确，虱子和跳蚤都是小型、无翅、善跳跃的寄生性昆虫，成虫通常生活在哺乳类动物身上，少数在鸟类。B项正确，菟丝子可以附着在幼枝、叶、叶柄上，桑寄生只寄生在幼枝上，但是随着植物的生长，幼枝会慢慢长成大树枝。C项错误，疥虫寄生于手指间、手腕屈面、肘窝、脐周、生殖器、腹股沟、下肢、踝及脚趾间等皮肤柔软、薄嫩处，儿童全身均可被侵犯。D项正确，无脊椎动物和脊椎动物中都有寄生动物。故本题选C。

17. 【答案】C。解析：A项正确，银首饰在温泉中更容易变色是因为银是一种活泼的金属，容易与温泉中的硫起化学反应，使银器变黑。B项正确，汞是常温下唯一的液态金属。C项错误，火柴盒侧面涂抹的是红磷而不是白磷，因为白磷能够自燃，红磷的着火点比白磷的高，不能自燃。D项正确，人体碘元素主要来自于饮用水和食物，沿海地区的海产品中含有丰富的碘，沿海地区人群常多食用海产品。因此，沿海地区人群碘的摄入量普遍高于其他地区。故本题选C。

18. 【答案】D。解析：A项布宜诺斯艾利斯是阿根廷的首都，B项世界上地球最狭长的国家是智利，C项《百年孤独》是哥伦比亚作家马尔克斯的代表作，其产生地在哥伦比亚，阿根廷、智利和哥伦比亚的官方语言都是西班牙语。D项2016年夏季奥运会的举办地是巴西的里约热内卢，其官方语言是葡萄牙语。故本题选D。

19. 【答案】D。解析：A项错误，围棋段位分业余和职业两个部分，职业的最高段位是九段，业余的最高段位是7段。B项错误，麻将是我国的国粹，其历史最早可以追溯到三四千年前，原属皇家和王公贵胄的游戏。C项错误，国际象棋虽然汉语称之为西洋棋或国际象棋，但是实际上它起源于亚洲，后由阿拉伯人传入欧洲，成为国际通行棋种。D项正确，一副中国象棋由红黑两色棋子组成，共有32个棋子，每种颜色的棋子各16枚。故本题选D。

20. 【答案】B。解析：A项错误，联合国会员国截至2012年末，共有193个会员国，2个观察员国（梵蒂冈和巴勒斯坦）。朝鲜民主主义人民共和国于1991年9月17日成为联合国会员国，卢旺达于1962年9月18日成为联合国会员国。B项正确，联合国的工作语言共有6种：汉语、英语、法语、俄语、阿拉伯语与西班牙语。C项错误，联合国的6个主要机构分别是：联合国大会、联合国安全理事会、联合国经济及社会理事会、联合国托管理事会、联合国秘书处、联合国国际法院。D项错误，《联合国宪章》规定，安全理事会对于其他一切事项之决议，应以九理事国之可决票包括全体常任理事国之同意票表决之；但对于第六章及第五十二条第三项内各事项之决议，争端当事国不得投票。即凡非程序性决议案，除了5个常任理事国中没有一国投反对票，还必须得到安理会15个理事国中至少9票以上赞成才能通过。故本题选B。

21. 【答案】A。解析：先看第二空，由“从胎儿到坟墓，民保护中国人生老病死的各个阶段”和“社会生活中的各个方面”可知，此处讲民法典的保护范围更广了，“普通”不符合语意，排除B项；“全面”无法与“范围”搭配，排除D项。再看第二空，“涵盖”指表示覆盖的内容比较广泛，“包括”即包含总括，指整体中包含有哪些部分，由“社会生活中的各个方面”可知，前者更符合语意，排除C项。故本题选A。

22. 【答案】A。解析：先看第一空，由“当政府行使职能有了法治思维和法治方式”可知，此处强调依法行事应是自主选择，“第一”不符合语意，文段并没有将法律和其他进行对比，排除B项；“重要”不符合语意，文段并未体现法律是重要选择，排除D项。再看第二空，“福祉”多指物质层面的东西，更具体可感，“幸福”较为抽象，由“实实在在”可知，前者更符合语意，排除C项。故本题选A。

23. 【答案】A。解析：直接看第一空，由“生涩”可知横线处应填入与之相关的成语，“佶屈聱牙”指文章读起来不顺口，“言之无物”指文章或言论空空洞洞，没有实际内容，“言过其实”指言语浮夸，超过实际才能，“咬文嚼字”多指死扣字眼而不注意精神实质，显然，只有“佶屈聱牙”与“生涩”相关，最符合语意，锁定A项。验证第二空，“夸夸其谈”形容说话浮夸不切实际，符合“说教”的风格。故本题选A。

24. 【答案】C。解析：先看第二空，此处讲“绿水青山就是金山银山”与国家乃至全球的可持续发展目标是相契合的，“一脉相承”强调传承，“相辅相成”强调互相配合辅助，二者明显不符合语意，排除B、D项。再看第一空，由后文“转变发展方式、破解资源环境瓶颈制约、提升国际竞争力的内在要求”可知，“众所周知”词义较轻，“深入人心”指理论、学说、政策等为人们深切了解和信服，更符合语意。故本题选C。

25. 【答案】B。解析：先看第二空，“吟诗作赋”与工作相比，会被认为是“附庸风雅”或者“不务正业”，“自命不凡”与“三心二意”明显不符合语意，排除A、C项。再看第一空，“劳逸结合”的主体通常是人，此处是“工作中读自己专业领域的书”与“休闲时看其他领域的书”两种方式，“相得益彰”指两个人或两件事物互相配合，双方的能力和作用更能显示出来，更符合语意，排除D项。故本题选B。

26. 【答案】A。解析：先看第二空，“独立”无法与“开来”连用，常见表述是“独立起来”，且“独立”也无法很好地体现“强制分开”的意思，排除C项。再看第一空，此处讲网络空间作为家庭、学校、社会等现实世界的另一空间，“放大”和“深入”均不符合语意，文段并未比较网络空间与现实世界的深浅或大小，排除B、D项。故本题选A。

27. 【答案】A。解析：直接看第二空，文段讲水雷虽老，但威力大，即使是老式水雷对现代海军舰船也会构成相当威胁，加上制作成本不高，战时可大面积布设，但并没有指出水雷是各国海军武器库的



“王牌”“主力”，或者是“底牌”，而只是海军武器库里不可缺少的一种，“必备”更符合语意，锁定A项。验证第一空，“噩梦”呼应后文“即便是一些老式水雷也会对现代海军舰船构成相当威胁”的内容。故本题选A。

28. 【答案】B。解析：先看第一空，“敲门砖”比喻谋取名利的初步的工具，“学术界”并不是名利场，“敲门砖”不符合语意，排除C项。再看第二空，此处讲学术评价变成计算论文篇数、比拼刊物级别，说明其逐渐偏离初衷，“沦落”通常用来修饰人，“蜕变”泛指人或事物发生质变，学术评价还未到完全变样的程度，排除A、D项。验证第二空，“硬通货”是指国际信用较好、币值稳定、汇价呈坚挺状态的货币以及长期保值的一般等价物，此处用来比喻论文在全世界学术范围内的地位，“异化”有“疏远、脱离”的意思，二者均符合语意。故本题选B。

29. 【答案】D。解析：直接看第二空，“照本宣科”形容讲课、发言等死板地按照课文、讲稿，没有发挥，不生动，“拾人牙慧”比喻拾取别人的一言半语当作自己的话，“狗尾续貂”比喻拿不好的东西补接在好的东西后面，前后两部分非常不相称，“东施效颦”比喻胡乱模仿，效果极坏，由前文“套路”一词可知此处强调现在很大部分科幻电影都是简单模仿，直接锁定D项。验证第一空，“未来观”呼应后文的“末世电影”。故本题选D。

30. 【答案】C。解析：先看第一空，由后文“捡到篮里都是菜”可知，此处讲什么都要，不加以区分选择，“化繁为简”指复杂的事情可以用简单的方法去化解，明显不符合语意，排除B项；由“才能保证产业健康有序发展”可知，文段强调筛选的重要性，“囫囵吞枣”比喻对事物不加分析思考，强调分析消化的重要性，不符合语意，排除A项。再看第二空，“遵守”无法搭配“规律”，排除D项。故本题选C。

31. 【答案】D。解析：先看第一空，“谈虎色变”泛指一提到可怕的事物连脸色都变了，明显不符合语意，排除B项；“惴惴不安”形容因害怕或担心而不安，由前文“肆意妄为的网络‘喷子’们”可知，“惴惴不安”词义过轻，排除C项。再看第二空，“清朗”比“整洁”更适合与“网络空间”搭配。验证第一空，“无处遁形”指没有地方可以隐藏形迹、身影，赤裸裸地展现在人们面前，符合语意。故本题选D。

32. 【答案】A。解析：先看第一空，由“这些跨界解读”可知，此处所填词语应与“丰富性”词义相近，侧重横向方面，“力度”和“深度”均侧重纵向方面，不符合语意，排除B、C项。再看第二空，“推广”指使某事某物推在大众中流行开来，常与具体事物搭配，无法与“个人化的写作风格”这种抽象概念搭配，排除D项。故本题选A。

33. 【答案】A。解析：先看第一空，由“小说家、编剧、段子手、营销号，以及每一个发帖的网友，都在以自己的方式讲述着关于时代的故事”可知，此处讲很多个领域的人都以自己的方式讲述时代故事，“风雨同舟”比喻共同度过困难，“逆水行舟”比喻学习或做事就好像逆水行船，二者明显与文段内容无关，排除B、D项。再看第二空，“体悟”指体会、领悟，强调心理层面的感受，“剖析”指分析，强调思维层面的理性分析，后文“职业尊严”更强调内心感受有关，前者更符合语意，排除D项。验证第一空，“百舸争流”指许多大船争着在江面上行驶，此处引申为很多个领域的人都以自己的方式讲述关于时代的故事，符合语意。故本题选A。

34. 【答案】C。解析：横线处于文段首句，所填内容应起到总领全文的作用。文段讲立法机关要在宪法和法律框架内履行职责，坚持以宪法为依据，从而形成一系列行之有效、密切配合的法律规定，完善中国特色社会主义法律体系。可见，后文主要强调科学立法对于依法治国的重要性，C项正确。A项文段强调的是以宪法为依据制定法律规定，仅为文段的部分内容；B项“严格执法”不是文段的论述重点；D项文段无从体现。故本题选C。

35. 【答案】C。解析：横线位置处于文段中间，应起到承上启下的作用。前文讲刑法学的发展需要关注现实，后文讲在对抗中发现问题，讨论刑法学中真正存在的问题。可见，文段意在说明我国刑法学的发展需要立足于解决有中国特色的具体问题，C项正确。A项强调的是理论与实践，但文段强调的是实践和问题；B项“实实在在的案例”无中生有；D项对应后文内容，与前文联系不大。故本题选C。

36. 【答案】C。解析：横线位于文段中间，应起到承上启下的作用。前文讲上世纪 70 年代以来，两栖动物种群下降情况严重，后文讲一些解释野生动物濒危的主流假说都无法解释大量的两栖动物种群下降事件。可见，文段主要说明两栖动物种群快速下降的原因至今仍无法得知，C 项正确。A 项“非野生的两栖动物种群”是否下降，文段无从得知；B 项“自然因素”不是文段的论述重点；D 项文段并未体现科学家不重视该现象。故本题选 C。

37. 【答案】C。解析：横线位于文段中间，应起到承上启下的作用。前文讲在 21 世纪初的大环境中，新出现和重现的传染病以前所未有的规模传播。后文讲在根本上减少病毒国际传播可能性的最有效方法就是全球合作。可见，文段意在强调对抗疾病需要全人类合作，即没有一个国家能够独自防范疾病及其它公共卫生威胁，C 项正确。A 项仅为前文背景内容，B 项“采取预防措施”未体现文段强调的“世卫组织与其他组织、机构一起开展工作”，D 项“传染病数据库”文段无从体现。故本题选 C。

38. 【答案】B。解析：通读 6 个句子，③讲数据直接共享面临更严峻的合法合规的考验，⑥讲我国出台了数据安全管理的相关法律法规，按照逻辑关系，应先讲出台了数据管理相关的法律法规，再讲数据共享面临着更严峻的合法合规考验，因此③应在⑥后，排除 A 项。再看其余句子，发现只有③⑥提及了关于法律的内容，二者话题一致，应捆绑，排除 C、D 项。验证 B 项，符合语句逻辑关系。故本题选 B。

39. 【答案】B。解析：通读 6 个句子，②讲学术著作和小说字数很多，⑤讲图书体量非常大、字数非常多，二者话题一致，应捆绑，排除 C 项。①讲最富创造性的著作是少而精的，③讲王国维的《人间词话》只有四万字，③是①的例子，二者应捆绑，排除 A、D 项。验证 B 项，符合语句逻辑关系。故本题选 B。

40. 【答案】C。解析：A 项正确，由“犯罪的发生，牵动社会的神经”可知，犯罪的发生对社会有重要影响。B 项正确，由“现代国家都以一种务实的态度承认：要彻底消除犯罪是不可能的，犯罪每天都在发生，国家能够做的只能是尽量消除滋生犯罪的土壤，尽可能减少犯罪”可知，犯罪是无法消除的，只能尽可能减少。C 项错误，“犯罪对社会是有好处的”文段无从体现。D 项正确，由“犯罪是社会的‘毒瘤’”和“国家能够做的只能是尽量消除滋生犯罪的土壤，尽可能减少犯罪”可知，犯罪危害社会，但我们可以尽量缩小犯罪的存在空间。故本题选 C。

41. 【答案】A。解析：文段讲在全世界范围内，能够被称为“全球系统”的只有四个，中国的北斗居于其中，后文讲北斗系统在全球范围内首次实现了混合的异构星座部署，并通过与美国和欧洲的对比，指出北斗的独特优势所在及其对我国助力。可见，文段意在强调北斗系统的优势所在，A 项正确。B 项文段仅论述了全世界范围内能被称为“全球系统”的卫星系统，并非“大盘点”，且偏离文段的论述主体“北斗系统”；C 项“北斗与 GPS”的比较不是文段的论述重点；D 项“引领未来变革”说法过于宽泛。故本题选 A。

42. 【答案】D。解析：文段先提出一个观点，即部分电视从业者认为综艺节目应该娱乐大众，如果强调价值理念的传播，就很难被受众认可，接着用“其实”转折指出，形式创新并不等于文化内涵的缺乏，言外之意是综艺节目只有兼具形式创新和社会价值导向才能更大程度融入现实社会和百姓生活。显然，文段意在强调综艺节目应该兼顾娱乐效果与社会价值导向，D 项正确。A 项“不宜过分迎合受众的需求”过度延伸，文段无法体现；B 项未强调价值导向的作用；C 项对应转折之前的内容，不是文段的论述重点。故本题选 D。

43. 【答案】C。解析：文段先指出肿瘤的发生是多个肿瘤相关基因的突变共同作用的结果，并详述其原理，随之转折指出单一的基因突变并不会引起肿瘤，并解释因为细胞中含有相关的修复机制，通常可以有效修复基因突变，但若相关基因突变的细胞逃脱了该修复机制，其并可能积累更多的突变，进而成为肿瘤细胞。可见，文段意在强调肿瘤细胞的形成与基因突变的数量直接相关，C 项正确。A 项“受多种因素制约”文段无从体现；B 项“某种条件”说法不明确，且未涉及文段的论述话题“基因突变”；D 项未涉及文段的论述主体“肿瘤细胞”。故本题选 C。

44. 【答案】B。解析：文段为分-分结构，从家庭结构的变化、高水平家政服务需求的高涨和互联网普及这三个方面阐述家政服务业的发展。这三个方面均属于社会变迁带来的影响。可见，文段意在说



明社会变迁促使家政服务业发展壮大，B项正确。A、C、D项均表述片面，仅为文段部分内容。故本题选B。

45. 【答案】D。解析：文段主要讲我国已进入快速老龄化的发展阶段，养老是一个大问题，而“养儿防老”是我国的传统养老方式，然而未富先老、子女数量减少等各种因素正冲击这一传统模式，使得家庭养老的功能逐渐弱化，因此必须提高社会养老能力以适应快速老龄化社会的要求。可见，文段意在强调加速到来的老龄化社会要求必须要提高社会养老能力，D项正确。A项“养老革命”文段无从体现；B项“家庭养老功能”非文段论述重点；C项仅对应文段开头内容，非文段论述重点。故本题选D。

46. 【答案】C。解析：文段讲以玩家年龄为依据，分别匹配合适玩的网游，可以让孩子玩得更安全，让家长管得更放心，但对于游戏企业是一种“束缚”，因为游戏企业需要对游戏进行适龄标识，后文指出这种“束缚”是必须的，因为保护未成年人是所有市场主体都必须遵守的规范。可见，“束缚”最可能指的是对网络游戏按照适合年龄进行分级并加以标识，C项正确。A项“下架游戏”文段并未提及，B项“控制游戏在线时段和时长”不是文段的论述重点，D项“相关部门”不是文段的论述主体。故本题选C。

47. 【答案】C。解析：文段主要讲世界上没有万能的法治模式，若脱离本国实际照搬别国的法治模式，就会产生消极影响，不但没有实现善治，反而增加了社会中的不稳定因素，因此，每个国家都应探索适合自身的法治道路。可见，文段意在说明各个国家应坚定探索适合自身的法治道路，C项正确。A项对应文段首句，不是文段的论述重点；B项“法治实践”文段并未重点论述；D项仅为文段开头内容，非重点所在。故本题选C。

48. 【答案】D。解析：文段讲在大数据浪潮中，网络社会与现实社会日益融为一体，政府管理不能局限于线下管理，应实现网上网下充分联动、协调共治。可见，文段意在说明大数据拓展了政府的治理领域，即原本只线下管理，现今需线上线下综合管理，D项正确。A项“治理手段”、B项“提升效率”文段无从体现；C项文段讲“实现网上网下充分联动”并非调整重点，只是拓展治理领域。故本题选D。

49. 【答案】D。解析：A项错误，文段并未提及影响COL17AL表达水平的因素。B项错误，由“COL17A1表达水平较高的干细胞会牢固地锚定于基底膜，且对称分裂，并将附近COL17A1表达水平较低的细胞排挤出去”可知，COL17AL的表达水平较低的细胞在竞争中处于劣势。C项错误，“完备的防晒措施”文段无从体现。D项正确，由“所有干细胞中的COL17A1表达水平都下降，皮肤随之老化”可知，COL17AL的表达水平与皮肤组织的老化程度负相关。故本题选D。

50. 【答案】B。解析：A项错误，由“瑞典的维京人朝着波罗的海国家向东航行”可知，波罗的海位于瑞典的东侧。B项正确，“他们还发现有证据证实维京人曾在斯堪的纳维亚以外移动……挪威的维京人迁移至爱尔兰、冰岛和格陵兰”可知，冰岛在不斯堪的纳维亚以外，不属于斯堪的纳维亚国家。C项错误，文段并未提及“维京时代”的开始时间。D项错误，由“他们的基因分析中也包含了与欧洲西部边缘的现今瑞典人群以及东边的现代丹麦人群具有亲缘关系的血统样本”，文段并未讲述现代瑞典人与现代丹麦人基因是否同源。故本题选B。

51. 【答案】A。解析：本题考查多级数列。

第一步：观察数列。数列单调递增，无明显倍数关系，优先考虑作差作和。

第二步：原数列两两相加得到：2、3、5、7、（11）、（13），为连续质数列。因此原数列未知项为 $11-4=7$ 。验证后项， $7+6=13$ ，符合规律。

故本题选A。

52. 【答案】D。解析：本题考查交叉组合。

第一步：观察数列。数列单调性不明显，项数较多且各项之间差距较小，考虑组合数列。

第二步：原数列偶数项：2、4、6、8，是公差为2的等差数列；奇数项：1、4、7、（ ），是公差为3的等差数列。因此原数列未知项为 $7+3=10$ 。

故本题选D。

53. 【答案】B。解析：本题考查多级数列。

第一步：观察数列，数列单调性不明显，各项之间变动幅度较小，优先考虑作差。

第二步：原数列后项减前项得到：-10、-8、-4，继续后项减前项得到：2、4、（6），是公差为2的等差数列。因此原数列未知项为  $58 + (-4+6) = 60$ ，验证后项， $60+2+8=70$ ，符合规律。

故本题选 B。

54. 【答案】A。解析：本题考查递推数列。

第一步：观察数列，数列单调性不明显，各项之间存在明显公约数，考虑倍数递推。

第二步：原数列满足如下规律： $a_{n+2}=a_n-\frac{a_{n+1}}{2}$  ( $n \in \mathbb{N}^+$ )，即  $24=36-\frac{24}{2}$ ， $12=24-\frac{24}{2}$ ， $18=24-\frac{12}{2}$ 。因

此原数列未知项为  $12-\frac{18}{2}=3$ ，验证后项， $16.5=18-\frac{3}{2}$ ，符合规律。

故本题选 A。

55. 【答案】C。解析：本题考查多级数列。

第一步：观察数列，数列单调递增，无明显的倍数关系，优先考虑作差。

第二步：原数列后项减前项得到：4、12、26，继续后项减前项得到：8、14、（20），是公差为6的等差数列。因此原数列未知项为  $20+26+43=89$ ，验证后项， $89+26+46=161$ ，符合规律。

故本题选 C。

56. 【答案】D。解析：本题考查和定最值问题。

第一步：审阅题干。要使 A 地区志愿者人数最少，则 D 地区人数尽可能多。

第二步：根据题意可知 C 地区人数为  $45 \times \frac{1}{5} = 9$  名，设 B 地区人数为  $x$  名，则 A 地区人数为  $(x+4)$

名，D 地区人数为  $45-9-x-(x+4) = (32-2x)$  名，根据题意有  $32-2x \leq x$ ，解得  $x$  至少为 11，此时 D 区人数为  $32-22=10$  名，比 C 地区多，排除。当  $x=12$ ，D 地区有  $32-24=8$  名，符合题意，因此 A 地区至少有  $12+4=16$  名志愿者。

故本题选 D。

57. 【答案】A。解析：本题考查基础应用。

第一步：审阅题干。根据“其中  $\frac{1}{3}$  是葡萄”可先求出大号果篮和小号果篮售出的比例。

第二步：小号果篮中葡萄占  $\frac{300}{500+300+700} = \frac{1}{5}$ ，大号果篮中葡萄占  $\frac{1300}{700+1300+1000} = \frac{13}{30}$ ，则售出

小号果篮和大号果篮的重量比为  $(\frac{13}{30} - \frac{1}{3}) : (\frac{1}{3} - \frac{1}{5}) = 3:4$ ，售出篮数比为  $\frac{3}{1.5} : \frac{4}{3} = 3:2$ 。因此售出水果

的总重量为  $(1.5 \times 3 + 3 \times 2)n = 10.5n$  千克， $10.5 \times 28 = 294$  千克，则  $n$  至少为 29。因此当日至少销售了  $(0.5 \times 3 + 0.7 \times 2) \times 29 = 84.1$  千克，不到 85 千克。

故本题选 A。

58. 【答案】A。解析：本题考查基础概率问题。

第一步：审阅题干。正确的密码只有一个，需先求出输入密码所有的情况数。

第二步：先从 5 个奇数中随机选 2 个，有  $C_5^2 = 10$  种方式，再从这 2 个数中选出 1 个数为重复数字，

有  $C_2^1 = 2$  种方式，最后考虑重复数字的位置，有  $C_3^2 = 3$  种方式，那么输入密码的情况数共有  $10 \times 2 \times 3 = 60$

种。当小李第一次输入密码正确的概率为  $\frac{1}{60}$ ，第一次错误第二次正确的概率为  $\frac{59}{60} \times \frac{1}{59} = \frac{1}{60}$ ，因此小

李尝试不超过两次就输入正确密码的概率为  $\frac{1}{60} + \frac{1}{60} = \frac{1}{30}$ 。

故本题选 A。

59. 【答案】B。解析：本题考查思维统筹问题。

第一步：审阅题干。运费存在最高限制，则先找到最优配送方式。

第二步：易知从 B 地运设备至 C 地费用最低，至 D 地费用最高。则优先从 B 地运往 C 地。

方案一：从 B 地运 6 台设备至 C 地，A 地运 3 台至 C 地、7 台至 D 地，总运费为  $6 \times 300 + 3 \times 400 + 7 \times 600 = 7200$  元。

方案二：从 B 地运 5 台设备至 C 地，1 台至 D 地，A 地运 4 台至 C 地、6 台至 D 地，总运费比方案一高  $(700-300) - (600-400) = 200$  元，为  $7200 + 200 = 7400$  元。

同理，从 B 地运 4 台设备至 C 地，总运费为 7600 元，从 B 地运 3 台设备至 C 地，总运费为 7800 元。则共有 4 种调运方案。

故本题选 B。

60. 【答案】C。解析：本题考查平均数。

第一步：审阅题干。本题较为简单，可设参赛选手总人数为 4，直接设未知数列方程。

第二步：设本次选拔规定时间为  $x$  秒，则有  $\frac{(x-6)+(x+10) \times 3}{4} = 140$ ，解得  $x = 134$ 。

故本题选 C。

61. 【答案】C。解析：本题考查平均数。

第一步：审阅题干。本题较为简单，直接根据条件求出总分。

第二步：第三场得分为  $72 \div 0.9 = 80$  分，前两场均得分为  $80 \times \frac{3}{4} = 60$  分。因此甲队所有比赛平均每场得分为  $(60 \times 2 + 80 + 72) \div 4 = 68$  分。

故本题选 C。

62. 【答案】D。解析：本题考查基础行程问题。

第一步：审阅题干。本题需根据路程、时间、速度间的正反比关系进行求解。

第二步：去程：路程比  $AB:BC = 3:4$ ，速度比  $AB:BC = 1:2$ ，则时间比为  $AB:BC = \frac{3}{1} : \frac{4}{2} = 3:2$ ，因此去程 AB 段用了 1.5 小时，BC 段用了 1 小时。

回程：BC 段速度不变，则所用时间为 1 小时；AB 段速度与去程速度之比为 2:3，则所需时间比为 3:2，即需要  $1.5 \times \frac{3}{2} = 2.25$  小时。总用时  $1 + 2.25 = 3.25$  小时，即 3 小时 15 分。

故本题选 D。

63. 【答案】D。解析：本题考查基础应用。

第一步：审阅题干。每个人的效率相同，则车间的总效率之比就是人数之比。

第二步：设一开始乙车间人数为  $x$ ，则甲车间人数为  $1.5x$ 。根据题意有  $1.5x - 30 = 1.2(x + 30)$ ，解得  $x = 220$ ，则现在甲车间有  $220 \times 1.5 - 30 = 300$  人，乙车间有  $220 + 30 = 250$  人，还需调  $(300 - 250) \div 2 = 25$  人到乙车间，两个车间的生产效率才能相同。

故本题选 D。

64. 【答案】A。解析：本题考查基础经济问题。

第一步：审阅题干。题干数据多为百分数，可设花生油的进价为  $100x$  元。

第二步：玉米油的进价为  $100x \times (1 - 20\%) = 80x$  元，根据题意有  $100x \times (1 + 24\%) - 80x \times (1 + 30\%) = 10$ ，解得  $x = 0.5$ 。因此玉米油每桶比花生油进价低  $(100 - 80) \times 0.5 = 10$  元。

故本题选 A。

65. 【答案】B。解析：本题考查基础工程问题。

第一步：审阅题干。 $x$  的取值不影响结果，可将其设为 3 和 5 的公倍数方便计算。

第二步：设  $x$  为 1800，则原来每台收割机每天的效率为  $1800 \div 180 = 10$  吨，换新后每台每天的效率为  $10 \times (1+40\%) = 14$  吨，升级后每台每天的生产效率为  $10 \times (1+20\%) = 12$  吨。根据题意有

$$\begin{cases} 12(180-y) \geq 1200 \\ 14y \geq 1080 \end{cases}, \text{解得 } 77.1 \leq y \leq 80, \text{则 } y \text{ 的取值有 } 78 \text{ 台、} 79 \text{ 台、} 80 \text{ 台, 共三种不同的可能性。}$$

故本题选 B。

66. 【答案】C。解析：本题考查抽屉原理。

第一步：审阅题干。要使  $x$  最小，则每个信号输出的次数尽可能相同，需先求出信号的种数。

第二步：根据题意可知，共有  $2 \times 2 \times 4 \times 4 = 64$  种信号。 $250 \div 64 = 3 \cdots 61$ ，则  $x$  的最小值为 4。

故本题选 C。

67. 【答案】A。解析：本题考查思维统筹问题。

第一步：审阅题干。要使发送的邮件数最少，则可以让 1 人先得到完整书稿，再由他发送完整书稿给所有人。

第二步：每个人将自己的书稿发送给同一人，需要发送 7 封邮件，再由这个人将完整书稿发给其他人，需要发送 7 封邮件，总共需要发送  $7+7=14$  封邮件。

故本题选 A。

68. 【答案】C。解析：本题考查等差数列。

第一步：审阅题干。每年营业额的增量一定，则可利用等差数列的前  $n$  项和特性进行求解。

第二步：设“十一五”最后一年的营业额为  $x$  亿元，则“十二五”期间的营业额为  $5x+4.5 \times 5 = (5x+22.5)$  亿元，“十三五”期间的营业额为  $5x+7.5 \times 5+22.5 = (5x+60)$  亿元，“十四五”期间的营业额为  $5x+15 \times 5+22.5 = (5x+97.5)$  亿元。根据题意有  $(5x+97.5) = 80\% \times (5x+22.5+5x+60)$ ，解得  $x=10.5$ 。因此该企业在“十二五”到“十四五”期间的总营业额为  $15 \times 10.5+22.5+60+97.5=337.5$  亿元，在 330~360 亿元之间。

故本题选 C。

69. 【答案】C。解析：本题考查基础概率问题。

第一步：审阅题干。题干所求概率情况数较多，需分类讨论，可先求其对立面“A 试验田连续 3 年种植不同作物的概率”。

第二步：A 试验田连续 3 年种植不同作物的概率为  $\frac{4}{5} \times \frac{3}{5} = \frac{12}{25}$ ，则题干所求概率为  $1 - \frac{12}{25} = \frac{13}{25} = 52\%$ 。

故本题选 C。

70. 【答案】B。解析：本题考查基础经济问题。

第一步：审阅题干。本题中只出现百分数，可设特殊值方便计算。

第二步：设原来每亩产量为 8，每千克售价为 10。则采用新技术后每亩产量为  $8 \times (1+25\%) = 10$ ，每千克售价为  $10 \times (1+20\%) = 12$ 。设原来每亩的成本为  $x$ ，则采用新技术后每亩的成本为  $1.35x$ 。

根据题意有  $(10 \times 12 - 1.35x) = 2 \times (8 \times 10 - x)$ ，解得  $x \approx 61.5$ 。因此采用新种植技术后，每亩利润为  $10 \times 12 - 1.35 \times 61.5 \approx 37$  元，占销售收入的比例为  $\frac{37}{120} \times 100\% \approx 31\%$ ，在 25%~35% 之间。

故本题选 B。

71. 【答案】B。解析：本题考查数量类规律。

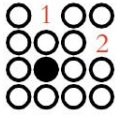
第一步：观察图形。题干各图形组成元素不同，考虑数量类规律。

第二步：分析图形。题干各图形的封闭空间数均为 3，其中四边形面的个数依次为：1、1、1、0、1、1，则去掉 B 项后成常数数列。

故本题选 B。

72. 【答案】A。解析：本题考查位置类规律。

第一步：观察图形。题干各图形组成元素相同，考虑位置类规律。黑圆沿中间四格依次顺时针移动一格，如下图所示，空格 1 沿外圈依次顺时针移动两格，空格 2 沿外圈依次顺时针移动一格，则问号处图形应遵循此规律。



第二步：分析选项，确定答案。

- A 项：符合题干移动规律，当选。
- B 项：空格 1 应在第一列第二格，排除。
- C 项：黑圆应在内圈左上角，排除。
- D 项：黑圆应在内圈左上角，排除。

故本题选 A。

73. 【答案】D。解析：本题考查数量类规律。

第一步：观察图形。题干各图形组成相似，均包含黑色三角形，优先考虑与面相关的规律。题干各图形中黑色三角形面积占总面积的四分之一，则问号处图形中黑色三角形面积应占总面积的四分之一。

第二步：分析选项，确定答案。

- A 项：黑色三角形面积占总面积的五分之一，排除。
- B 项：黑色三角形面积占总面积的五分之一，排除。
- C 项：黑色三角形面积占总面积的三分之一，排除。
- D 项：黑色三角形面积占总面积的四分之一，当选。

故本题选 D。

74. 【答案】D。解析：本题考查属性类规律。

第一步：观察图形。题干各图形组成不同，有明显对称性特征，优先考虑属性类规律。题干各图形的对称轴依次顺时针旋转 45° 且均经过图形的交点，则问号处图形的对称轴应为水平方向且经过图形的交点。

第二步：分析选项，确定答案。

- A 项：对称轴不为水平方向，排除。
- B 项：对称轴未经过图形交点，排除。
- C 项：不是轴对称图形，排除。
- D 项：对称轴为水平方向且经过图形交点，当选。

故本题选 D。

75. 【答案】C。解析：本题考查形状类规律。

第一步：观察图形。题干各图形组成相似，有相同部分重复出现，考虑形状类规律。题干九宫格前两行，第二个图形覆盖于第一个图形上方得到第三个图形，第三行遵循此规律。

第二步：分析选项，确定答案。

- A 项：顶部三个三角形应全为黑色，排除。
- B 项：黑色菱形应完整覆盖于上方，排除。
- C 项：符合题干叠加规律，当选。
- D 项：顶部三个三角形应全为黑色，排除。

故本题选 C。

76. 【答案】B。解析：本题考查形状类规律。

第一步：观察图形。题干各图形组成不同，均包含正方形元素，优先考虑形状类规律。

第二步：分析图形。①③⑥图形中正方形均为最小面，②④⑤图形中正方形均为最大面。

故本题选 B。



77. 【答案】B。解析：本题考查属性类规律。

第一步：观察图形。题干各图形组成凌乱，有明显对称性特征，优先考虑属性类规律。

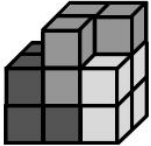
第二步：分析图形。①②⑤中两个轴对称图形的对称轴重合，③④⑥中两个轴对称图形的对称轴垂直。

故本题选B。

78. 【答案】B。解析：本题考查空间类组合图。

第一步：观察图形。题干图形为组合图，可画图进行拼凑。

第二步：分析图形。如下图所示，题干立体图形可以由3个B项图形构成。

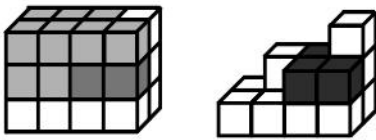


故本题选B。

79. 【答案】D。解析：本题考查空间类组合图。

第一步：观察图形。题干图形为组合图，可画图进行拼凑。

第二步：分析图形。如下图所示，①、②和D项可以组成一个长方体。



故本题选D。

80. 【答案】C。解析：本题考查属性类规律。

第一步：观察图形。题干各图形组成凌乱，有明显对称性特征，优先考虑属性类规律。

第二步：分析图形。①②⑥图形中白色区域均为轴对称图形，③④⑤图形中白色区域均为中心对称图形。

故本题选C。

81. 【答案】B。解析：本题考查法律类定义要点。

第一步：分析定义要点。

“当事人适格”的定义要点是“成年人或法人”。

“当事人非适格”的定义要点：①当事人不是该诉讼标的的权利或法律关系主体；②当事人没有诉讼担当人的资格（比如失去财产管理与处分权等）。

第二步：分析选项，确定答案。

A项：甲13岁，不是成年人或法人，不符合定义要点，排除。

B项：甲是成年人，有资格以自己的名义成为被告，符合定义要点，当选。

C项：甲公司不是国家赔偿的权利或法律关系主体，符合当事人非适格的定义要点，排除。

D项：甲公司破产，不属于法人，不符合定义要点，且失去对支付给丙公司的100万元的财产管理与处分权，属于当事人非适格，排除。

故本题选B。

82. 【答案】A。解析：本题考查法律类定义判断。

第一步：分析定义要点。“同时履行抗辩权”的定义要点是“当事人互负债务，没有先后履行顺序的，应当同时履行”。

第二步：分析选项，确定答案。

A项：甲从乙处购买汽车，在甲没有支付价款前，乙不交付汽车，没有先后履行顺序，符合定义要点，当选。



B项：出资成立公司不属于债务关系，不符合定义要点，排除。

C项：甲向乙借用相机，乙向甲借用手机，双方互负债务，但没有先后履行顺序，不需同时履行，不符合定义要点，排除。

D项：甲免费赠送乙一副名画，不属于债务关系，不符合定义要点，排除。

故本题选A。

83. 【答案】B。解析：本题考查法律类定义判断。

第一步：分析定义要点。“形成权”的定义要点：①依权利人一方的意思；②使法律关系发生、内容变更或消灭。

第二步：分析选项，确定答案。

A项：甲是其六岁儿子的监护人，追回给主播的打赏是法定代理人对限制民事行为能力人超越其行为能力行成的法律关系的消灭，符合定义要点，排除。

B项：甲、乙签订合同，仅依权利人一方的意思不能使法律关系变更，不符合①，当选。

C项：乙违约，因此依甲一方的意思可以解除合同，符合定义要点，排除。

D项：乙婚前未告知其有重大疾病，因此依甲一方的意思可以撤销婚姻，符合定义要点，排除。

故本题选B。

84. 【答案】D。解析：本题考查法律类定义判断。

第一步：分析定义要点。“行政协议”的定义要点是“行政机关与公民、法人或者其他组织协商订立协议”。

第二步：分析选项，确定答案。

A项：某县自然资源局与某矿业公司签订协议，符合定义要点，排除。

B项：某区人民政府与王某签订协议，符合定义要点，排除。

C项：某县房屋征收部门与被征收人某县教育局签订协议，符合定义要点，排除。

D项：某市公安机关和某市交通管理部门签订协议，二者均为行政机关，不符合定义要点，当选。

故本题选D。

85. 【答案】B。解析：本题考查科学类定义判断。

第一步：分析定义要点。

“理论假说”的定义要点是“通过直觉、想象、抽象等思维过程”。

“经验假说”的定义要点是“根据观察或实验的种种结果”。

第二步：分析选项，确定答案。

A项：伽利略通过多次斜面实验提出概念，是根据实验结果作出推测性解释，符合经验假说的定义要点，属于经验假说，排除。

B项：哥德巴赫通过对数字规律的考察提出猜想，是通过直觉、想象、抽象等思维过程作出推测，符合理论假说的定义要点，当选。

C项：贝塞尔发现天狼星运动的周期性偏差提出猜测，是根据观察作出推测性解释，符合经验假说的定义要点，属于经验假说，排除。

D项：哥白尼通过观察行星提出日心说，是根据观察作出推测性解释，符合经验假说的定义要点，属于经验假说，排除。

故本题选B。

86. 【答案】B。解析：本题考查人文类定义判断。

第一步：分析定义要点。“并提”的定义要点是“短语或句子的前后两部分有一种分别相承的关系”。

第二步：分析选项，确定答案。

A项：“尧、汤水旱”指尧时洪灾，汤时旱灾，尧、汤与水、旱分别相承，符合定义要点，排除。

B项：“行宫见月伤心色，夜雨闻铃肠断声”意为在行宫看见月色就伤心，夜里听到铃声就断肠痛苦，前后两部分没有分别相承的关系，不符合定义要点，当选。

C项：“规矩准绳”与“方圆平直”分别相承，规用于作圆，矩用于作方，准用于作平，绳用于作直，符合定义要点，排除。

D项：“遗书”“杯圈”与“手口”分别相承，“遗书”对应“手”，“杯圈”对应“口”，符合定义要点，排除。

故本题选B。

87.【答案】D。解析：本题考查心理类定义判断。

第一步：分析定义要点。“防御性倾听”的定义要点是“自我保护性的回应，例如否认、辩解、攻击等”。

第二步：分析选项，确定答案。

A项：“你比我做事还不认真”是攻击性回应，符合定义要点，排除。

B项：“你知道我做事一向很认真”是否认性回应，符合定义要点，排除。

C项：“最近身体不好，没办法全力以赴”是辩解性回应，符合定义要点，排除。

D项：“很抱歉由于我不认真，给你带来了麻烦”不是自我保护性的回应，不符合定义要点，当选。

故本题选D。

88.【答案】B。解析：本题考查反义关系。

第一步：分析题干词语间的关系。“先”与“后”为反义关系，“礼”与“兵”为反义关系。

第二步：分析选项，确定答案。

A项：“居”与“思”不为反义关系，排除。

B项：“头”与“脚”为反义关系，“重”与“轻”为反义关系，当选。

C项：“鞍”与“马”不为反义关系，排除。

D项：“离”与“别”不为反义关系，排除。

故本题选B。

89.【答案】C。解析：本题考查象征关系。

第一步：分析题干词语间的关系。胃口象征兴趣。

第二步：分析选项，确定答案。

A项：心腹属于器官，其象征意义是亲近的人，排除。

B项：黑马象征比赛中实力难测的竞争者或出人意料的优胜者，排除。

C项：桃李象征学生，当选。

D项：骨肉象征亲人，但词语前后位置与题干相反，排除。

故本题选C。

90.【答案】D。解析：本题考查组成关系。

第一步：分析题干词语间的关系。大米是大米粥的主要组成部分。

第二步：分析选项，确定答案。

A项：蜘蛛制造蜘蛛网，排除。

B项：玻璃水用于清洁玻璃，排除。

C项：马尾辫形似马尾，排除。

D项：图书是图书馆的主要组成部分，当选。

故本题选D。

91.【答案】C。解析：本题考查反对关系。

第一步：分析题干词语间的关系。电影与话剧为反对关系，电影演员、话剧演员均构成偏正结构。

第二步：分析选项，确定答案。

A项：人行道与机动车不构成偏正关系，排除。

B项：空调属于电器，二者为种属关系，排除。

C项：数学课与体育课为反对关系，数学课教师与体育课教师均构成偏正结构，当选。

D项：存储是硬盘的功能，排除。

故本题选C。

92. 【答案】C。解析：本题考查种属关系。

第一步：分析题干词语间的关系。道教与基督教为并列关系，基督新教属于基督教的一个分支。

第二步：分析选项，确定答案。

A项：程序是软件的组成部分，排除。

B项：怀表与手表为反对关系，电子表与手表为交叉关系，排除。

C项：淡水湖与咸水湖为并列关系，死海属于咸水湖，当选。

D项：玫瑰花与茉莉花为并列关系，排除。

故本题选C。

93. 【答案】D。解析：本题考查对应关系。

第一步：分析题干词语间的关系。被告人经法庭审判成为罪犯。

第二步：分析选项，确定答案。

A项：江水流过水电站发电而非转换为交流电，排除。

B项：投资者和消费者是市场中的两个主体，排除。

C项：学习不是场所，排除。

D项：种子经试验田培育成为农作物，当选。

故本题选D。

94. 【答案】D。解析：本题考查种属关系。

选项逐一代入。

A项：月亮引发潮汐，理发师使用剪刀，前后逻辑关系不一致，排除。

B项：月亮与太阳为反对关系，理发师与学徒为交叉关系，前后逻辑关系不一致，排除。

C项：月亮发出月光，理发师与造型师为交叉关系，前后逻辑关系不一致，排除。

D项：月亮属于天体，二者为种属关系，理发师属于职业，二者为种属关系，前后逻辑关系一致，当选。

故本题选D。

95. 【答案】B。解析：本题考查对应关系。

选项逐一代入。

A项：滚轮是行李箱的组成部分，勺子是烹饪的工具，前后逻辑关系不一致，排除。

B项：行李箱是旅行用品，砂锅是烹饪用品，前后逻辑关系一致，当选。

C项：行李箱有品牌，厨师进行烹饪，前后逻辑关系不一致，排除。

D项：保险箱与行李箱为反对关系，红烧是一种烹饪方式，前后逻辑关系不一致，排除。

故本题选B。

96. 【答案】B。解析：本题考查智力推理。

第一步：分析题干，确定题型。本题为智力推理题目，仔细阅读题干信息。

第二步：分析题干信息，确定答案。根据（3）（4）可知，小李选择第三卷，小王和小赵选择第一卷，再结合（1）可知，小张选择了第二卷。根据（3）可知，小李学习了第三卷的3个专题，再结合（1）（2）可知，小张和小赵学习了1个或2个专题，则小王一定小王选择了2个专题进行学习。

故本题选B。

97. 【答案】D。解析：本题考查削弱类。

第一步：分析题干论点论据。

论点：2020年的冬天将成为我国60年来最冷的一个冬天。

论据：2020年的冬天似乎比往年更早到来。还没进入11月份，我国部分地区就出现了第一场降雪和气温降至零度以下的情况。

第二步：分析选项，确定答案。

A 项：指出我国其他地区气温未明显下降，与冬天来得早是否会使 2020 年冬天会成为我国 60 年来最冷的一个冬天无关，无法削弱题干论点，排除。

B 项：指出往年几乎没有出现过类似现象，与 2020 年的冬天是否会成为我国 60 年来最冷的一个冬天无关，无法削弱题干论点，排除。

C 项：指出近几年我国冬季平均气温呈上升趋势，仅为过去几年气温情况，与 2020 年的冬天是否会成为我国 60 年来最冷的一个冬天无关，无法削弱题干论点，排除。

D 项：指出第一场降雪时间与整个冬天的平均气温无关，切断论据与论点之间的联系，最能削弱题干论点，当选。

故本题选 D。

98. 【答案】A。解析：本题考查削弱类。

第一步：分析题干论点论据。

论点：骨折高发导致了 70 岁以上老人死亡率的上升。

论据：1990 年，W 市 70 岁以上老人骨折发生率很高，同时，70 岁以上老人的死亡率也很高。

第二步：分析选项，确定答案。

A 项：指出是 1990 年 W 市的战乱导致 70 岁以上老人死亡率上升，而非骨折高发，最能削弱题干论点，当选。

B 项：仅指出 W 市有很多 70 岁以上的老人是独居老人，与是否是骨折高发导致 70 岁以上老人死亡率上升无关，无法削弱题干论点，排除。

C 项：仅指出 W 市老人的骨折率和死亡率一直很高，仍无法明确骨折率与死亡率之间的关系，无法削弱题干论点，排除。

D 项：指出 W 市 60 岁到 65 岁老人骨折发生率与 70 岁以上老人骨折发生率之间的关系，与是否是骨折高发导致 70 岁以上老人死亡率上升无关，无法削弱题干论点，排除。

故本题选 A。

99. 【答案】D。解析：本题考查削弱类。

第一步：分析题干论点论据。

论点：公众对糖的危害性的警觉导致了白糖销售量的下降。

论据：近年来，公众对于糖有害健康的讨论越来越多。数据表明白糖的销售量明显下降。

第二步：分析选项，确定答案。

A 项：盐和醋的销售量与白糖的销售量无关，无法削弱题干论点，排除。

B 项：现在与过去的白糖消费量对比，与是否是公众对糖危害性的警觉导致白糖销售量下降无关，无法削弱题干论点，排除。

C 项：仅指出减少白糖摄入的后果，与白糖销售量下降原因无关，无法削弱题干论点，排除。

D 项：指出是白糖价格飙升导致白糖销售量下降，而非公众对糖危害性的警觉，可以削弱题干论点，当选。

故本题选 D。

100. 【答案】D。解析：本题考查削弱类。

第一步：分析题干论点论据。

论点：转基因藻类的大量繁殖会产生毒素，而且会将水体中的氧气消耗殆尽，造成水中其他生物大量死亡，这会导致生态平衡被严重破坏。

论据：无。

第二步：分析选项，确定答案。

A 项：众多科学家表示转基因藻类是安全的，诉诸权威，无法削弱题干论点，排除。

B 项：转基因藻类可以提供理想的燃料，与转基因藻类是否会严重破坏生态平衡无关，无法削弱题

干论点，排除。

C项：全球能源很快会消耗殆尽，与转基因藻类是否会严重破坏生态平衡无关，无法削弱题干论点，排除。

D项：指出已发生过多起转基因藻类外流事件，从未给自然环境造成严重污染，补充反向论据，可以削弱题干论点，当选。

故本题选D。

101. 【答案】B。解析：本题考查加强类。

第一步：分析题干论点论据。

论点：最有可能的解释是这些物种源于亚洲，然后从亚洲迁移到了非洲。

论据：最近科学家们在非洲的撒哈拉沙漠发现了早期灵长类动物4个物种的化石，这些物种可能生活在3900万年前，但它们与同期或者更早在非洲生活的物种都不相同，这表明它们是在其他地方进化后才到达非洲的。

第二步：分析选项，确定答案。

A项：指出这些物种拥有同一个祖先，但并未涉及到这些物种的起源地，无法支持题干论点，排除。

B项：在亚洲发现了生活在4500万年前的这些早期灵长类动物化石，补充论据，最能支持题干论点，当选。

C项：指出在非洲找不到这些物种的进化痕迹，无法说明这些物种就是起源于亚洲，无法支持题干论点，排除。

D项：这些物种在非洲有过一段繁盛发展时期，与这些物种是否起源与亚洲无关，无法支持题干论点，排除。

故本题选B。

102. 【答案】B。解析：本题考查削弱类。

第一步：分析题干论点论据。

论点：吃得咸不咸跟高血压没有关系。

论据：五十年代的人，天天都吃咸菜疙瘩，也没有现在这么多人得高血压。

第二步：分析选项，确定答案。

A项：过去民众即使得了高血压也不知道，否定题干论据，可以削弱题干论点，排除。

B项：吃太多盐会导致骨质疏松、加重肝肾代谢负担，与吃太多盐是否会导致高血压无关，无法削弱题干论点，当选。

C项：过去民众作息规律、运动量大，排除体内的钠来降低血压，减少了得高血压的可能，而非吃得咸也不会得高血压，否定题干论据，可以削弱题干论点，排除。

D项：指出高盐饮食会增加得高血压和心脑血管疾病风险，可以削弱题干论点，排除。

故本题选B。

103. 【答案】A。解析：本题考查加强类。

第一步：分析题干论点论据。

论点：这种免疫新疗法对治疗胰腺癌有效果，应该进行推广。

论据：老王是胰腺癌晚期患者，医生曾告知他可能只能存活几个月。他在医生建议下，尝试了一种免疫新疗法，现在已生存了5年。

第二步：分析选项，确定答案。

A项：免疫新疗法尚未得到大面积推广，与免疫新疗法是否应该进行推广无关，无法削弱题干论点，当选。

B项：免疫新疗法的效果与个人体质有关，可能对其他人没有效果，可以削弱题干论点，排除。

C项：指出没有免疫新疗法，只做手术和化疗，胰腺癌患者也可以存活超过5年，即免疫新疗法没有明显效果，不应进行推广，可以削弱题干论点，排除。



D项：指出不能仅根据个案作出判断，即个案不具有代表性，可以削弱题干论点，排除。

故本题选A。

104. 【答案】B。解析：本题考查削弱类。

第一步：分析题干论点论据。

论点：设置“多乘员车辆专用车道”（HOV），该车道只允许乘坐2人以上车辆进入，只有驾驶员一人的“单身车”不得在工作日的某些时间段内进入该车道，以此提高道路使用效率、缓解交通拥堵。

论据：不少车辆在交通高峰期只有一人使用，极大浪费了有限的道路资源。

第二步：分析选项，确定答案。

A项：找人合乘是否容易，与设置HOV是否能够缓解交通拥堵无关，无法削弱题干论点，排除。

B项：设置HOV增加了车辆的变道难度，反而加剧交通拥堵，最能削弱题干论点，当选。

C项：有些单身车驾驶员可能会侵占HOV，与设置HOV是否能够缓解交通拥堵无关，无法削弱题干论点，排除。

D项：公共交通更能提高道路使用效率，与设置HOV是否能够缓解交通拥堵无关，无法削弱题干论点，排除。

故本题选B。

105. 【答案】B。解析：本题考查加强类。

第一步：分析题干论点论据。

论点：不少人认为杂草稻的存在将严重影响正常水稻的产量。

论据：近年来，全世界的水稻田中陆续出现了杂草稻，它们直接导致稻田减产、品质下降，灾害严重的稻田甚至大面积绝收。这种杂草稻是通过基因组变异去驯化并适应环境的，有着正常水稻所不具备的强大生长优势。

第二步：分析选项，确定答案。

A项：杂草稻与正常水稻外观上难以区分，无法轻易清除，会使稻田减产影响正常水稻的产量，支持题干论点，排除。

B项：杂草稻的口感品质与产量无关，无法支持题干论点，当选。

C项：杂草稻生长速度快，在稻田里争夺资源，严重影响水稻的产量与品质，支持题干论点，排除。

D项：杂草稻随水稻的生长而生长，从长期看还是会影晌水稻的产量，支持题干论点，排除。

故本题选B。

106. 【答案】C。解析：本题考查简单计算。

第一步：查找相关材料。题干命题点的对应材料在“二、”“五、”，即2017年全年，入境旅游人数13948万人次，中国公民出境旅游人数13051万人次。

第二步：根据已知条件解题。2017年全国入境旅游人数较出境旅游人数多 $13948-13051=897$ 万人次。

故本题选C。

107. 【答案】A。解析：本题考查基期比值。

第一步：查找相关材料。题干命题点的对应材料在第一段，即2017年，国内旅游人数50.01亿人次，比上年同期增长12.8%；入出境旅游总人数2.7亿人次，同比增长3.7%。

第二步：根据已知条件解题。2016年全国国内旅游人数约为入出境旅游总人数的 $\frac{50.01}{2.7} \times$

$\frac{1+3.7\%}{1+12.8\%} \approx 18.5 \times 0.9 \approx 17$ 倍。

故本题选A。

108. 【答案】D。解析：本题考查现期平均量。

第一步：查找相关材料。题干命题点的对应材料在“一、”，即2017年全年国内旅游城镇居民人数36.77亿人次，农村居民13.24亿人次。国内旅游城镇居民花费3.77万亿元，农村居民花费0.80万



亿元。

第二步：根据已知条件解题。2017年，城镇居民平均每人旅游消费比农村居民多  $\frac{37700}{36.77} - \frac{8000}{13.24} \approx$

1025-604=421元。

故本题选D。

109.【答案】D。解析：本题考查查找数据。

A项正确：根据材料中“四、”可知，2017年入境外国旅游人数：亚洲（占74.6%）>欧洲（占13.7%）>美洲（占8.2%）>大洋洲（占2.1%）>非洲（占1.4%），排除。

B项正确：根据材料中“二、”可知，2017年入境旅游人数按入境方式分：其他方式（占57.2%）>汽车（占22.2%）>飞机（占16.5%）>船舶（占3.2%）>火车（占0.8%），排除。

C项正确：根据材料中“二、”可知，2017年入境过夜旅游人数同比增速：澳门同胞（8.6%）>台湾同胞（4.0%）>外国人（3.8%）>香港同胞（0.1%），排除。

D项错误：根据材料中“四、”可知，2017年，主要客源市场国家按入境旅游人数：日本>俄罗斯>马来西亚>印度>印度尼西亚，当选。

故本题选D。

110.【答案】B。解析：本题考查综合分析。

A项错误：根据材料第一段可知，2017年全国总就业人口为  $\frac{7990}{10.28\%} < \frac{8000}{10\%} = 80000$ 万人，即不到8亿人，排除。

B项正确：根据材料中“三、”可知，2017年外国人在华花费占国际旅游收入的  $\frac{695}{1234} \times 100\% >$

$\frac{695}{1390} \times 100\% = 50\%$ ，即超过五成，当选。

C项错误：根据材料中“三、”可知，2017年香港同胞在内地花费（301亿美元）比台湾同胞（156亿美元）在大陆花费多不到一倍，排除。

D项错误：根据材料中“四、”可知，2017年入境外国旅客中，44岁以上年龄段游客人数占29.2%+4.5%>30%，则44岁以下年龄段游客人数占不到70%，排除。

故本题选B。

111.【答案】A。解析：本题考查基础增长率。

第一步：查找相关材料。题干命题点的对应材料在“四、”，即8月份，进口天然气777万吨，比上月增加39万吨。

第二步：根据已知条件解题。本年度8月份，进口天然气环比增长  $\frac{39}{777-39} \times 100\% \approx \frac{39}{740} \times 100\% \approx$

5.27%，A项与之最接近。

故本题选A。

112.【答案】B。解析：本题考查简单计算。

第一步：查找相关材料。题干命题点的对应材料在“一、”，即8月份，煤炭进口2868万吨，比上月略降33万吨。1~8月份，煤炭进口2.0亿吨。

第二步：根据已知条件解题。本年度上半年煤炭进口量20000-2868-(2868+33)=14231万吨（可使用尾数法）。

故本题选B。

113.【答案】D。解析：本题考查增长率比较。

第一步：查找相关材料。题干命题点的对应材料在“一、”，即8月底，秦皇岛5500大卡煤炭综合交易价格为573元/吨，比7月底下降3元；5000大卡煤炭价格为510元/吨，比7月底下降17元；

4500 大卡煤炭价格为 456 元/吨，比 7 月底下降 3 元。

第二步：根据已知条件解题。各规格煤炭价格相差不大，5500 大卡煤炭的降幅为  $\frac{3}{573+3} = \frac{3}{576}$ ，5000 大卡为  $\frac{17}{510+17} = \frac{17}{527}$ ，4500 大卡为  $\frac{12}{456+12} = \frac{12}{468}$ 。根据分子分母大小比较可得  $\frac{12}{468} > \frac{3}{576}$ ，因此 4500 大卡煤炭降幅大于 5500 大卡，排除 A、B 项。比较  $\frac{17}{527}$  与  $\frac{12}{468}$ ，采用直除法，首位分别为 3 和 2，即 5000 大卡煤炭降幅大于 4500 大卡，排除 C 项。

故本题选 D。

114. 【答案】C。解析：本题考查综合分析。

A 项错误：根据材料中“一、”可知，本年度 8 月份山西煤炭产量同比下降 0.9%，未实现增长，排除。

B 项错误：根据材料中“一、”可知，本年度 7 月份山西产区生产煤炭量同比下降了  $0.9\%+2.2\%=3.1\%$ ，而非增长 1.3%，排除。

C 项正确：根据材料中“一、”可知，本年度 7、8 月份，同时实现同比增长的只有陕西产区，当选。

D 项错误：根据材料中“一、”可知，本年度 7 月份，各主产区生产煤炭量同比降幅：内蒙古（1.4%）< 山西（3.1%）< 新疆（5.5%），排除。

故本题选 C。

115. 【答案】D。解析：本题考查综合分析。

A 项正确：根据材料中“二、”可知，本年度 1~8 月份，我国原油进口量（29919 万吨）高于原油生产量（12595 万吨），排除。

B 项正确：根据材料可知，本年度 8 月份，原煤、天然气、电力的生产同比分别增长 4.2%、9.7%、7.3%，排除。

C 项正确：根据材料中“五、”可知，本年度 8 月份，除风电外其他品种电力生产同比增长幅度：核电（16.9%）> 太阳能（12.2%）> 水电（11.5%）> 火电（6.0%），排除。

D 项错误：根据材料中“四、”可知，本年度 8 月份，天然气产量 129 亿立方米（约 1000 万吨）与天然气进口量（777 万吨）相差不大，且天然气进口持续高速增长，表明我国对进口天然气仍较依赖，当选。

故本题选 D。

116. 【答案】C。解析：本题考查简单计算。

第一步：查找相关材料。题干命题点的对应材料在表格第三列，即 6 个一级分类企业负债额。

第二步：根据已知条件解题。2015 年 S 省“四上”企业总计负债  $56888.8+9846.8+35200.6+12584.6+888.9+26358.9 \approx 57000+10000+35000+12500+1000+26500=142000$  亿元=14.2 万亿元，C 项与之最接近。

故本题选 C。

117. 【答案】D。解析：本题考查现期比值。

第一步：查找相关材料。题干命题点的对应材料在表格第二、五行，即 2015 年 S 省规模以上工业企业资产总计 107061.7 亿元，负债总计 56888.8 亿元；限额以上批发和零售业企业资产总计 17536.8 亿元，负债总计 12584.6 亿元。

第二步：根据已知条件解题。2015 年 S 省规模以上工业企业所有者权益是限额以上批发和零售业企业的  $\frac{107061.7-56888.8}{17536.8-12584.6} \approx \frac{50000}{5000} = 10$  倍。

故本题选 D。

118. 【答案】A。解析：本题考查现期比重。

第一步：查找相关材料。题干命题点的对应材料在表格最后十行，即各规模以上服务业企业细分行业资产总额和负债总额。

第二步：根据已知条件解题。资产负债率高于 60%，即资产额 $\times 60% <$ 负债额。估算可知，2015 年 S 省规模以上服务业企业中，资产负债率高于 60% 的行业有居民服务、修理和其他服务业（ $132.6 \times 60% < 87.2$ ），卫生和社会工作（ $270.7 \times 60% < 179.1$ ），房地产服务业（ $523.5 \times 60% < 358.3$ ），共 3 个。

故本题选 A。

119. 【答案】B。解析：本题考查现期比重。

第一步：查找相关材料。题干命题点的对应材料在表格第七、八行，即 2015 年 S 省交通运输、仓储和邮政业资产总计 9600.7 亿元，负债总计 5651.2 亿元；规模以上服务业企业资产总计 46939.4 亿元，负债总计 26358.9 亿元。

第二步：根据已知条件解题。2015 年 S 省交通运输、仓储和邮政业所有者权益占规模以上服务业企业所有者权益的比重为  $\frac{9600.7 - 5651.2}{46939.4 - 26358.9} \times 100\% \approx \frac{3950}{20580} \times 100\% < 20\%$ ，且明显大于 10%，即在 10%~20% 之间。

故本题选 B。

120. 【答案】B。解析：本题考查综合分析。

A 项错误：根据表格第六行可知，限额以上住宿和餐饮业企业资产负债率为  $\frac{888.9}{1211.0} \times 100\% < \frac{960}{1200} \times 100\% = 80\%$ ，排除。

B 项正确：根据表格第三、四行可知，房地产开发企业负债是资质等级建筑业企业的  $\frac{35200.6}{9846.8} > 3$  倍，且明显不到 4 倍，即 3 倍多，当选。

C 项错误：根据表格可知，规模以上服务业企业中，资产最少的行业是居民服务、修理和其他服务业（132.6 亿元），负债最少的是教育业（68.4 亿元），并非同一个行业，排除。

D 项错误：根据表格可知，租赁和商务服务业资产占规模以上服务业企业的  $\frac{27332.3}{46939.4} \times 100\% < \frac{28000}{40000} \times 100\% = 70\%$ ，即不到七成，排除。

故本题选 B。