

2020年8月22日浙江省衢州市开化县事业单位考试试卷

《综合知识》

(考试时长：90分钟，100分)

第一部分 综合知识卷

一、单选题(共30题，每小题1分，共30分。)

1. 新时代的中国青年，怀揣远大理想、()党的嘱托、()时代使命，在实现中华民族伟大复兴的道路上奋勇向前。

依次填入括号部分最恰当的一项是()。

- A. 谨记 负担 B. 牢记 肩负 C. 铭记 担当 D. 紧记 担负

2. 为了扭转文科生对“物理”二字()的局面，张加驰也用了不少力气。他在网上搜索了大量的视频、图片素材，将物理学原理“化繁为简”。一些网上找不到的，他就发挥自己的美术特长动笔绘制成邀或邀请更专业的美术教师制图。此外，还摸索制作了大量教具，前前后后自掏腰包近20万元。

填入括号部分最恰当的一项是()。

- A. 望而生畏 B. 退避三舍 C. 视为畏途 D. 知难而退

3. 相信人文底蕴。孙子文化与齐文化、黄河文化交相辉映、()，“知己知彼、百战不殆”的孙子智慧、“勇往直前、()”的黄河力量已镌刻到滨州人骨子里、基因中，孕育了古代著名军事家孙武、汉孝子董永、北宋名相范仲淹、清代帝师杜受田等一大批名人志士。我们相信，滨州既能让您在深厚文化底蕴中漫步，也能寻觅到实现个人价值的归属。

依次填入括号部分最恰当的一项是()。

- A. 相得益彰 百折不挠 B. 相反相成 不折不挠
C. 珠联璧合 宁为玉碎 D. 欲盖弥彰 毫不气馁

4. 面对生态保护和经济发展的考题，中国()进行节能减排、转型升级，在阵痛中前行，加速经济社会绿色转型；面对()的零和博弈思维，中国主张“己所不欲，勿施于人”“美美与共，天下大同”，通过政策对话、人员培训、平台搭建等多种方式积极参与国际环境事务，成为全球生态文明

建设的重要参与者、贡献者、引领者。

依次填入括号部分最恰当的一项是（ ）。

- A. 为人师表 嫁祸于人 B. 身先士卒 不相为谋
C. 以身作则 以邻为壑 D. 一马当先 引咎自责

5. 不仅合法医生少得可怜，合法医美机构更难寻觅，并且在这些机构里，（ ）价格贵得吓人，（ ）根本不愿意做微整形等小手术。因此，在责备“黑医美”赚昧心钱的同时，也要扪心自问：合法且质优价廉的医美服务在哪儿？正规供给与市场需求之间的鸿沟靠什么来填平？若这些问题得不到很好回答，部分消费者就只能无奈地选择“黑医美”。

依次填入括号部分最恰当的一项是（ ）。

- A. 不光 也 B. 之所以 是因为 C. 是 还是 D. 要么 要么

6. “在吗，帮我投个票？”点击亲友发来的链接，想进入投票通道却发现先要关注公众号；来到药店门口，本意是为帮助顾客了解身高、体重等基本健康情况的体重秤上出现一行小字：“扫描二维码关注即可使用”；逛完商场打算从车库驱车离开，不关注公众号竟无法继续缴费操作……就在日常生活场景里一次次的扫码中，手机“订阅号”列表越变越长。

这段文字意在说明（ ）。

- A. 关注公众号让不少人担心个人信息泄露
B. 关注公众号的消费潜规则该改改了
C. 关注公众号涉嫌消费歧视
D. 关注公众号影响用户对于有用信息的阅读

7. 今日，NASA 公布了一个新的项目，计划利用气球将一个 2.5 米高的望远镜送入平流层，构建一个空中天文台。任务小组最近完成了该天文台有效载荷的设计，包括望远镜、科学仪器以及冷却和电子系统等。项目工程师将开始对这些子系统进行集成和测试，以验证它们的性能是否符合预期。如果一切顺利，这个空中天文台将在 2023 年底于南极升空。

这段文字接下来最不可能谈论的是（ ）。

- A. 气球相较于其他观测手段有何优势 B. 介绍整个项目的流程
C. 介绍此望远镜主要观测波段 D. 古老的飞行器将会被淘汰

8. 今日一档以纪实手法记录湖南生态文明发展的电视节目《大美湖南》正式播出，在众多让人眼花

缭乱的娱乐节目和诸多炒作话题的综艺节目中，这档纪实片让人眼前一亮，既有“航拍中国”的大气磅礴，又有“中国影像方志”的人物细节描述。更为难能可贵的是，作为一档省台电视节目，呈现的“大美”不仅是风景美，还有人文美，代表了当下地方生态文明发展的进程。

最适合做这段文字标题的是（ ）。

- A. 一股“清流”映入眼帘，电视节目应引导社会主流价值观
- B. 主流节目中少有的佳作
- C. 人与自然和谐发展
- D. 加入生态文明建设

9. ①但她不经意间在某二手平台上发现，有卖家出售“快递盲盒”

②但记者买到一些“弃件”后发现，宝珠上的买主信息很清晰

③对于“快递盲盒”来源，卖家说是无人认领的弃件

④日前有市民反映自己网购偶尔会收不到快递，因都是些便宜小物件，就没深究

⑤卖家强调，开出什么凭运气，但物超所值

⑥价格从 10 元到 30 元不等，可随机开出美妆、服饰鞋帽等

将以上 6 个句子重新排序，语序正确的一项是（ ）。

- A. ③②⑥⑤④①
- B. ④①⑥⑤③②
- C. ③②⑥①⑤④
- D. ④①③②⑥⑤

10. 泵 A、B 和 C 以各自的恒定速率运行。泵 A 和泵 B 同时工作，可在 $\frac{6}{5}$ 个小时内加满某个储罐；泵 A 和泵 C 同时工作，可在 $\frac{3}{2}$ 个小时内加满该储罐；泵 B 和泵 C 同时工作，可在 2 个小时内加满储罐。则泵 A、B 和 C 同时工作需要（ ）个小时才能加满该储罐。

- A. $\frac{1}{2}$
- B. $\frac{2}{3}$
- C. $\frac{5}{6}$
- D. 1

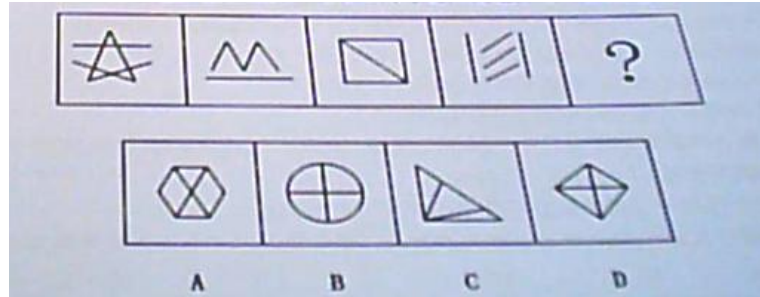
11. 某电话公司提供 A 和 B 两种方案。根据 A 方案，公司在每次通话的前 7 分钟收取 0.60 元的费用，此后每分钟收费 0.06 元。根据 B 方案，公司每次通话每分钟收费 0.08 元。若公司根据 A 方案和 B 方案收取费用，则通话时间是（ ）分钟时收取的费用相同。

- A. 2
- B. 9
- C. 15
- D. 21

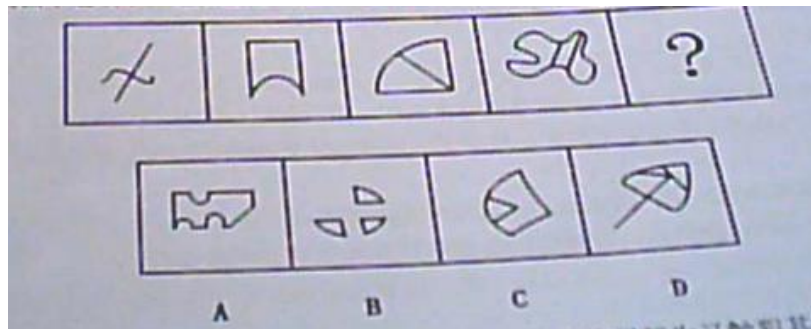
12. 一个狗舍可以养 24 条狗，每条狗每天需要 10 盎司的狗粮。如果每箱狗粮装有 30 罐狗粮，每罐装有 8 盎司狗粮，那么 7 天的时间，一个狗舍需要多少箱狗粮来喂养 24 条狗？（ ）

- A. 5
- B. 6
- C. 7
- D. 8

13. 从所给的四个选项中，选择最恰当的一项填入问号处，使之呈现一定的规律性。()



14. 从所给的四个选项中，选择最恰当的一项填入问号处，使之呈现一定的规律性。()



15. 牵连犯，是指行为人实施某一犯罪，因其手段行为或者结果行为又从触犯其他罪名的情况。根据上述定义，下列选项中属于牵连犯的是 ()。

A. 丁伪造公文去骗取他人财物

B. 甲拟毒死乙故意将药分三次给予乙服食，结果将乙杀死

C. 某出纳员偶然发现单位财务制度存在疏漏之处，认为有机可乘，遂将 8000 元公款窃为已有，此后该出纳员产生利用财务制度混乱连续实行贪污行为的意图，并分 7 次窃得公款 60000 余元

D. 丙连续作案窃得 80000 元以偿还赌债

16. 国民财富是一定时点上全社会（国家、集体、个人）在国内外所拥有的物质资料的总和。根据上述定义，下列选项中属于国民财富的是 ()。

A. 未被开发利用的自然资源

B. 国家的外汇储备

C. 股票

D. 有价证券

17. 风和丽日：春暖花开，与这组词在逻辑关系上最为一致的是（ ）。

- A. 背水一战：破釜沉舟
- B. 四面楚歌：张灯结彩
- C. 秋高气爽：万里无云
- D. 海市蜃楼：相得益彰

18. 瓶子：瓶盖，与这组词在逻辑关系上最为一致的是（ ）。

- A. 鞋子：鞋带
- B. 手机：屏幕
- C. 电风扇：插座
- D. 鱼：鱼头

19. 电动汽车被广泛接受的一个主要障碍是不能保证上班族偶尔用车长途旅行。为了增加电动汽车对上班族的吸引力，一家生产商计划开电动汽车每 1000 英里就可免费租传统车 3 天。以下哪一项，如果是真的，最能威胁该计划的成功前景？（ ）

- A. 许多用于商业目的的电动汽车不适合长途旅行
- B. 由于大多数上班族每周至少开车行驶 100 英里，因此，生产商为赚回付出的成本，将大大增加已经提高的电动车价格
- C. 电动汽车充电时间可以很容易地适应上班族使用汽车的规律
- D. 虽然电动汽车在实际使用中基本上是无排放的，但给电动汽车充电所需的电能会给环境带来负担

20. 一个城市计划用新的住房和新的设施吸引新的市民。比如公园、娱乐中心和图书馆。该市计划的一个组成部分是要求开发商申请建造这座新住房的许可，并免费提供这些额外的设施但不增加城市成本。

以下哪一项，如果是真的，会指出此项计划可能存在的缺陷？（ ）

- A. 开发商会将成本转嫁给买家，从而提高房屋成本，超出潜在买家的承受能力
- B. 轻巧的、无污染的工业位于该区，提供了比其他地区更为成熟的工业，更多的就业机会和更好的收入
- C. 附近的其他城镇尚未启动任何类似的计划来吸引新市民
- D. 大多数开发商认为，提供市政设施的额外费用只是做生意的众多成本之一

根据以下资料，回答 21~25 题。

2019 年社会消费品零售总额主要数据

指 标	12 月		1~12 月	
	绝对量 (亿元)	同比增长 (%)	绝对量 (亿元)	同比增长 (%)

社会消费品零售总额	38777	8.0	411649	8.0
其中：除汽车意外的细分品零售额	34349	8.9	372260	9.0
其中：限额以上单位消费品零售额	15338	4.4	148010	3.9
其中：实物商品网上零售额	-	-	85239	19.5
按经营地分				
城镇	32704	7.8	351317	7.9
乡村	6073	9.1	60332	9.0
按消费类型分				
餐饮收入	4825	9.1	46721	9.4
其中：限额以上单位餐饮收入	914	6.1	9445	7.1
商品零售	33952	7.9	364928	7.9
其中：限额以上单位商品零售	14424	4.3	138565	3.7
粮油、食品类	1465	9.7	14525	10.2
饮料类	198	13.9	2099	10.4
烟酒类	411	12.5	3913	7.4
服装鞋帽、针纺织品类	1490	1.9	13517	2.9
化妆品类	280	11.9	2992	12.6
金银珠宝类	268	3.7	2606	0.4
日用品类	616	13.9	6111	13.9
家用电器和音像器材类	930	2.7	9139	5.6
中西药品类	581	8.2	5907	9.0
文化办公用品类	333	-11.5	3228	3.3
家具类	212	1.8	1970	5.1
通讯器材类	447	8.8	4839	8.5
石油及制品类	1815	4.0	20042	1.2
汽车类	4428	1.8	39389	-0.8
建筑及装潢材料类	227	0.6	2061	2.8

21. 2018年1~12月社会消费品零售总额为（ ）亿元。

- A. 381156 B. 385921 C. 397547 D. 400125

22. 2019年12月饮料类零售总额同比增长量为（ ）亿元。

- A. 19 B. 21 C. 24 D. 27

23. 2018年12月限额以上单位餐饮收入占餐饮收入的比重为（ ）。

- A. 15.78% B. 17.02% C. 19.47% D. 22.11%

24. 2019年12月城镇社会消费品零售总额同比增长量比乡村社会消费品零售总额同比增长量多

() 亿元。

- A. 1594.25 B. 1651.37 C. 1745.12 D. 1859.79

25. 根据上述材料，以下说法正确的是 ()。

- A. 2019 年 1~12 月商品零售中化妆品类零售总额同比增长率最高
B. 2018 年 1~12 月日用品类零售总额是金银珠宝类零售总额的 2.05 倍
C. 2019 年中西药品 12 月零售总额占 1~12 月商品零售总额的比重为 7.01%
D. 2018 年 1~12 月实物商品网上零售额为 70152.91 亿元

26. 2020 年 7 月，国家主席习近平近日在吉林考察时强调，要把 () 放在突出位置，加快转变农业发展方式，在探索现代农业发展道路上创造出更多经验。

- A. 保障粮食安全 B. 恪守耕地红线 C. 创新发展方式 D. 人居环境整治

27. 2020 年 7 月 23 日，国务院召开第三次廉政工作会议，国务院总理李克强发表重要讲话，强调各级政府要正风肃纪，()，施政为民，把政府系统党风廉政建设和反腐败工作推向深入。

- A. 肯抓实干 B. 求真务实 C. 开拓创新 D. 锐意进取

28. 2020 年 7 月，国务院副总理韩正主持召开房地产工作座谈会，会议充分肯定了近年来房地产调控政策取得的积极效果，并对各地房地产调控给予了明确的政策指导，传递出 () 政策不放松，长效机制建设加快步伐的政策信号。

- A. “房住不炒” B. “房权不变” C. “一户一房” D. “合理规划”

29. 根据《民法总则》的规定，下列属于无民事行为能力人的是 ()。

- A. 25 岁的盲人小李 B. 76 岁的老年人老王
C. 19 岁的独臂青年人小朱 D. 7 岁的二年级小学生小马

30. 人际技能是指管理者处理人事关系的能力，即理解激励他人并与其他人共事的能力，下列不属于人际技能的组成部分的是 ()。

- A. 领导能力 B. 协调能力 C. 影响能力 D. 方案抉择能力

二、多选题（共 5 题，每小题 2 分，共 10 分。）

31. 趋避冲突是心理冲突的一种，指同一目标对于个体同时具有趋近和逃避的心态。这一目标可以满足人的某些需求，但同时又会构成某些威胁，既有吸引力又有排斥力，使人陷入进退两难的心理困境。

根据上述定义，下列选项中属于趋避冲突的有（ ）。

- A. 大学生既想担任学生干部使自己得到实际锻炼，又怕占时太多，影响学习
B. 在大学中，有的同学既不想用功读书，又怕考试不及格
C. 旅游本是一件对人很有吸引力的活动，但人们常常害怕耗费时间、精力和钱财而不愿意去
D. 前有狼，后有虎

32. 充分条件是指 A 能推出 B，其中 A 为 B 的子集，即属于 A 的一定属于 B，属于 B 的不一定属于 A。

根据上述定义，下列选项中属于充分条件的有（ ）。

- A. 人不犯我，我不犯人 B. 如果这场比赛踢平，那么中国男足就能出线
C. 若飞机不能降落则直接伞降汶川 D. 没有规矩，不成方圆

33. 2020 年 7 月，国务院办公厅印发《2020 年政务公开工作要点》，提出要围绕突发事件应对加强公共卫生信息公开，依法做到（ ）。

- A. 及时 B. 准确 C. 公开 D. 透明

34. 小李在度假时，发现商城有一台标价 4000 元的智能电视，就使用信用卡透支 4000 元进行购买，在免息期内通过银行偿还了该消费款。在这一过程中，货币执行的职能有（ ）。

- A. 价值尺度 B. 流通手段 C. 支付手段 D. 贮藏手段

35. 公文起草，应当做到以下哪几点？（ ）

- A. 一切从实际出发，分析问题实事求是，所提政策措施和办法切实可行
B. 符合国家法律法规和党的路线方针政策，同时能够体现个人意图
C. 机关负责人应当主持、指导重要公文起草工作
D. 文种正确，格式规范

三、判断题（共 20 题，每小题 0.5 分，共 10 分。正确的选“A”，错误的选“B”。）

36. “在繁忙而紧张的高三学习中，父母见微知著的关怀，老师循循善诱的教导，使同学们备受感动和鼓舞。”这句话中的“见微知著”一词使用正确。（ ）

37. “出国考察回来之后，袁老师给同学们介绍了许多异域风情和海外奇谈，开阔了同学们的视野，丰富了讲课内容。”这句话中的“海外奇谈”一词使用正确。（ ）

38. “各省候补人员十分拥挤，其中鱼龙混杂，良莠不齐。”这句话中的“良莠不齐”一词使用正确。（ ）

39. 如果 $0 < r < 1 < a < 2$ ，则 ra 一定小于 1。（ ）

40. 一家零售商以 80 元的价格出售了一台电器，如果零售商在这台电器上的毛利润是该台电器成本的 25%，那么这台电器的毛利润是 64 元。（ ）

41. 三个箱子的平均重量（算数平均值）为 7 公斤，其中第二重的箱子为 9 公斤，则最轻的箱子的重要不超过 3 公斤。

42. 如果一个三角形的两条边的长度是 3 厘米和 6 厘米，则这个三角形的周长为 14 厘米。（ ）

43. 舌战群儒：器宇轩昂与大刀阔斧：蹑手蹑脚在逻辑关系上是一致的。（ ）

44. 割麦子：掏鹊蛋与采蘑菇：挖野菜在逻辑关系上是一致的。（ ）

45. 红外线：夜视仪与发动机：动力输出在逻辑关系上是一致的。()
46. 2020年4月24日，中国行星探测任务被命名为“天问系列”，首次火星探测任务被命名为“天问一号”。()
47. 北斗系统由空间段、地面段和用户段三部分组成，共计35颗导航卫星。()
48. 1927年，为彻底清算并纠正党在过去工作中的严重错误，决定新的方针，中共中央于8月7日在汉口秘密召开紧急会议，即著名的八七会议。()
49. 1942年2月，毛泽东先后作《整顿党的作风》和《反对党八股》的讲稿。反对主观主义以整顿学风、反对宗派主义以整顿党风、反对党八股以整顿文风的整风运动在全党普遍展开。()
50. 中国文化源远流长、博大精深、绚烂多彩，是东亚文化圈的文化宗主国，在世界文化体系内占有重要地位。()
51. 中国地势东高西低，山地、高原和丘陵约占陆地面积的67%，盆地和平原约占陆地面积的33%。()
52. 建安文学的代表作家是曹操、曹丕、曹植父子，合成“三曹”。()
53. “烽火戏诸侯”是周平王为了取悦褒姒而做出的荒诞行为。()
54. 鲜榨果汁和削皮去核水果一样有营养。()
55. 误吞鱼刺不宜喝醋解决是因为单纯把鱼刺放在醋里浸泡，也需要三十分钟以上才能软化。()

四、简答题（共 2 题，共 15 分。）

56. 十九大报告提出的构成新时代坚持和发展中国特色社会主义的基本方略的“十四个坚持”包含哪些内容？（7 分）

57. 中国共产党的性质是什么？（8 分）

五、案例分析题（共 1 题，共 20 分。）

58. 阅读案例，完成问题。

【案例】

中央新增财政资金要切实推动减税降费，直接惠企利民。”李克强总理在 8 月 17 日的国务院常务会议上说。

当天会议部署深入做好新增财政资金直接惠企利民工作。李克强说，建立特殊转移支付机制，中央新增财政资金直达市县基层、直接惠企利民，是扎实做好“六稳”工作、落实“六保”任务的重要内容。

“我去基层调研、开座谈会，听到企业普遍反映，今年‘费’的负担减轻不少，‘税’在近几年持续降低的基础上还在进一步降低。这说明我们的财政资金直达机制发挥了应有的作用。”李克强说。

他强调，下一步要继续深入做好新增财政资金直接惠企利民工作，巩固经济恢复性增长基础。

有关部门介绍，截至 8 月上旬，今年新增 2 万亿元财政资金中，3000 亿元已绝大部分用于减税降费；实行直达管理的 1.7 万亿元资金，除按规定比例预留的抗疫特别国债资金外，97.8%已分配下达市县。

“我们让财政资金直达基层，因为减税降费的主要工作就在市县基层。如果基层没有财力支撑，减税降费的政策就做不动、也落不下去。”李克强说，“而我们建立了特殊转移支付机制，地方‘先下手’直接减税降费，再通过转换机制，用新增财政资金弥补地方财政‘缺口’。”

总理表示，今年中国经济二季度企稳回升，通过减税降费稳住就业、稳住 1 亿多市场主体是关键举措之一。

“现在看来，我们建立特殊转移支付机制，推动中央新增财政资金直达市县基层、直接惠企利民，这项政策是有力的、合理的，也是有效的。”李克强说，“这项政策的实施有力推动了减税降费措施落实，有效增强了基层财力，对帮扶市场主体、稳就业保民生等的效应逐步显现，促进了经济恢复性增长。”

在肯定这项政策取得成绩的同时，李克强明确要求，下一步工作中要充分估计各种不确定因素。

“当前国际形势深刻变化，多重不确定因素叠加，给全球经济带来了巨大影响。我们要扎扎实实做好自己的事。”总理说。

针对财政资金直达机制，下一步，要指导市县将已下达的资金加快用到市场主体和民生上，对分配迟缓、资金闲置的，要采取必要措施督促整改。要动态跟踪资金分配、拨付、使用情况，建立直达资金专项国库对账机制，做到账目清晰、流向明确、账实相符。

要严肃财经纪律，对虚报冒领、截留挪用的，发现一起处理一起。”李克强说。

“要通过推动放管服、优化营商环境、增值税改革等改革，既助力稳住经济基本盘，又拓展政策的

调整和回旋余地。”总理说。

他要求，在坚决做好今年已出台政策落实的同时，还要把眼光放长远，为未来的可持续发展打好基础。

“中国经济是干出来的，不管是疫情防控还是经济社会发展，最重要的还要靠实干，靠扎实奋斗。”李克强说，“要进一步坚定发展信心，砥砺前行，努力完成全年经济社会发展目标任务。”

【问题】

请结合案例的内容，从财政的作用这一角度，分析新增财政资金直接惠企利民工作的合理性。

六、公文改错（共 1 题，共 15 分。）

59. 阅读材料，完成问题。

【材料】

A 区人民政府文件

A 政办〔2020〕011 号

区政府办公室关于表彰“2019 年度政务信息工作先进集体和先进个人”的通报
各街道办事处，区各委、办、局，各园区管委会，区各直属单位，各镇人民政府：

2019 年度，各街镇（园区）、各有关部门（单位）之间紧紧围绕区委、区政府工作大局，及时组织报送政务信息，较好地发挥了信息工作的参谋助手作用。为表彰先进，激励工作，进一步调动信息编报的积极性，推动全区政务信息工作再上新台阶，经研究，决定对人社局等 15 个先进集体和王 X 等 22 名先进个人予以通报表扬。

希望被表扬的单位和个人珍惜荣誉、再接再厉，在今后的政务信息工作中力争取得更大的成绩。各街镇（园区）、区各有关部门（单位）和信息员要向先进学习，加强自身建设、提高信息意识、突出质量为先，为上级领导及时掌握准确情况、做出科学决策提供参考，为致力实现人民满意的高质量发展提供更加优质的信息服务。

附件：一. 2019 年度政务信息工作先进集体名单

二. 2019 年度政务信息工作先进个人名单

A 区人民政府办公室

2020 年 1 月

主题词：关于表彰通报

【问题】

材料的通报存在一些错误，请对其中八处进行改正。