

卷飞对手系列（七十二）



一、单项选择题（每小题 1 分，共 40 分。下列每小题的备选答案中只有一个最符合题意，请将所选答案的字母填入括号内）

1. 2022 年 3 月 3 日晚，感动中国 2021 年度获奖人物揭晓。创造性解决了我国大超音速飞行的飞机的方向安定性问题和跨音速的飞机抖振问题的（ ）当选。

- A. 杨振宁 B. 顾诵芬 C. 彭士禄 D. 江梦南

2. 2022 年 3 月，我国拥有完全自主知识产权的首列商用磁浮 3.0 列车完成了相关动态试验和系统联调联试。这款列车设计时速为 200 公里，标志着我国掌握了（ ）磁浮关键核心技术。

- A. 高速 B. 中速 C. 快速 D. 低速

3. 2022 年 2 月 3 日，国家主席习近平向国际奥委会第 139 次全会开幕式发表视频致辞。中方将竭诚为世界奉献一届简约、安全、精彩的奥运盛会，践行“更快、更高、更强——（ ）”的奥林匹克格言。

- A. 更友好 B. 更进步 C. 更和谐 D. 更团结

4. 2022 年 3 月 5 日，国务院总理李克强在政府工作报告中指出，2022 年工作要坚持稳字当头、稳中求进。面对新的下行压力，要把（ ）放在更加突出的位置。

- A. 保民生 B. 稳就业 C. 防风险 D. 稳增长

5. 2022 年 2 月，由航天科技集团一院抓总研制的长征八号遥二运载火箭在（ ）航天发射场点火起飞，发射任务取得圆满成功，创造了我国一箭多星发射的最高纪录。

- A. 海南文昌 B. 山西太原 C. 四川西昌 D. 甘肃酒泉

6. “天意不可违”的历史观念是（ ）。

- A. 唯物主义 B. 唯心主义 C. 物质主义 D. 精神主义

7. 对立统一规律是（ ）的实质与核心。

- A. 辩证唯物论 B. 唯物辩证法 C. 唯物史观 D. 科学社会主义

8. 社会物质生活条件即社会存在，包含多方面的内容，其中在社会发展中起决定作用的是（ ）。

- A. 社会制度 B. 人口因素 C. 地理环境 D. 物质资料的生产方式

9. 2022 年 3 月 7 日，国家主席习近平出席十三届全国人大五次会议解放军和武警部队代表团全体会议时强调，（ ）是我们党建军治军的基本方式，是实现党在新时代的强军目标的必然要求。

- A. 从严治军 B. 制度治军 C. 组织治军 D. 依法治军

10. 一些西方国家无视新疆的发展成就，打着所谓民主、人权的旗号在涉疆棉花等问题上频频炮制谎言，这是对我国民族问题的严重抹黑，我国坚决反对。材料主要表明（ ）。

- ①独立自主是我国外交政策的宗旨
②国家利益是引起冲突的根源
③民族区域制度有显著优越性
④我国坚决反对任何国家干涉内政

- A. ①② B. ①④ C. ②③ D. ③④

11. “国无常强，无常弱。奉法者强，则国强；奉法者弱，则国弱”强调了（ ）的重要性。

- A. 全面深化改革 B. 全面依法治国 C. 推进法治体制改革 D. 社会主义民主

12. 无固定期限的劳动合同，试用期不得超过（ ）。

- A. 1 个月 B. 3 个月 C. 6 个月 D. 1 年

13. 小芳在网店购买了一双鞋子（150 元），收到货后，小芳发现鞋子的质量、款式与网店上的描述不一致，则小芳可以向网店要求增加赔偿的金额为（ ）。

- A. 500 元 B. 600 元 C. 900 元 D. 1200 元

14. 关于世界七大洲，下列说法正确的是（ ）。

- A. 面积最大的大洲是亚洲 B. 跨纬度最广的大洲是非洲
C. 东西距离最长的大洲是欧洲 D. 面积最小的大洲是南美洲

15. 下列关于亚运会的说法不正确的是（ ）。

- A. 亚运会每四年举办一次 B. 第一届亚运会在印度举办
C. 杭州将成为我国第二个举办亚运会的城市 D. 亚洲奥林匹克理事会是其管理机构

16. 规模经济是与体现（ ）增长方式的经济规模指数相对而言的、反映经济体经济发展程度的综合效益指数。

- A. GDP B. GNP C. CPI D. IPS

17. 俗话说“三个和尚没水喝”，这说明人浮于事；但如果“三个和尚”都很负责，结果也许会造成水满为患。这两种不同的说法表明（ ）。

- A. 管理工作的有效性需要考虑内部环境各部分的整体效应
B. 即使管理无方，人多还是比人少好办事
C. 纵使管理有方，也不一定是人多好办事
D. 在不同的心态作用下会产生不同的群体合作结果

18. 人们经常在工作或生活中遇到这样一种情况：想要解决一个问题或一件事，可是不管怎么努力就是解决不了。在这种时候暂时停止对问题或者事情的积极探索，可能会找到解决问题的关键。这种暂停被称之为（ ）。

- A. 酝酿效应 B. 投射效应 C. 沉锚效应 D. 示范效应

19. 某地遭受洪涝灾害，拟向上级市政府申请增拨救灾资金，应使用的公文文种是（ ）。

- A. 报告 B. 决议 C. 函 D. 请示

20. 以下不属行政公文的文种的是（ ）。

- A. 议案 B. 公告 C. 规定 D. 命令

21. 下列有关公文处理说法有误的是（ ）。

- A. 公文处理是指对公文撰写、传递与管理
B. 公文处理是机关实现其管理职能的重要形式
C. 严格保密，确保安全属于公文管理原则之一
D. 发文机关负责人在公文文稿签发前，应当对公文进行审核

22. 自它开始，中国再也不是高高在上的天朝上国，而开启了半殖民地半封建社会的大门，中国被迫打开国门，融入世界近代化的浪潮中。材料中的“它”指的是（ ）。

- A. 甲午中日战争 B. 第一次鸦片战争 C. 第二次鸦片战争 D. 八国联军侵华战争

23. 晚期智人也称现代智人（也曾称“新人”），晚期智人是生存于四五万年前至一万年前的类。晚期智人的体质特征与现代人类相差无几，较其他几种古人类，他们已经会用兽皮缝制衣服，用贝壳、兽牙制作装饰品。下列属于晚期智人的是（ ）

- A. 元谋人 B. 蓝田人 C. 山顶洞人 D. 北京人

24. 《史记》中“十二本纪”是为下列哪类人物作的传？（ ）

- A. 帝王 B. 人臣 C. 诸侯 D. 宦官

25. “拨云手指天心月，拔剑光寒倭寇胆”反映的是（ ）抗倭的英雄事迹。

- A. 张骞 B. 郑成功 C. 岳飞 D. 戚继光

26. 《江村经济》的作者是（ ）。

- A. 吴文藻 B. 费孝通 C. 马寅初 D. 潘光旦

27. 成语是汉语词汇中定型的词，下列成语中表示友情的是（ ）。

- A. 举案齐眉 B. 寸草春晖 C. 情同手足 D. 血溶于水

28. “于连”是以下哪部小说的主人公？（ ）

- A. 《悲惨世界》 B. 《红与黑》 C. 《巴黎圣母院》 D. 《呼啸山庄》

29. 由一位盲人诗人创作、反映古希腊社会图景的长篇史诗是（ ）。

- A. 《荷马史诗》 B. 《熙德之歌》 C. 《奥德赛》 D. 《格萨尔王传》

30. 以下属夏季的节气是（ ）。

- A. 惊蛰 B. 处暑 C. 芒种 D. 谷雨

31. 京剧《贵妃醉酒》是梅派经典剧目之一，源于一部古代戏曲，该曲是（ ）。

- A. 《桃花扇》 B. 《长生殿》 C. 《牡丹亭》 D. 《南柯一梦》

32. 莎士比亚的“四大悲剧”不包括（ ）。

- A. 《哈姆雷特》 B. 《麦克白》 C. 《李尔王》 D. 《仲夏夜之梦》

33. 《圣经》是世界上发行量最大的书籍，年发行量数以亿册，它是（ ）的经典，是其宗教信仰的最高权威。

- A. 印度教 B. 伊斯兰教 C. 基督教 D. 道教

34. 罗马梵蒂冈西斯廷教堂天顶画《创世纪》的作者是（ ）。

- A. 达·芬奇 B. 米开朗基罗 C. 拉斐尔 D. 提香

35. 下列画家，以画马著称的是（ ）。

- A. 齐白石 B. 吴冠中 C. 徐悲鸿 D. 黄宾虹

36. （ ）是我国最大、世界上海拔最高的高原，被称为“世界屋脊”。

- A. 青藏高原 B. 内蒙古高原 C. 云贵高原 D. 黄土高原

37. 下列河流中，没有流经我国东北地区的河流是（ ）。

- A. 乌苏里江 B. 辽河 C. 松花江 D. 淮河

38. () 是太阳系中温度最高的行星，在我国古代被称为太白星。

- A. 金星 B. 木星 C. 水星 D. 土星

39. 居家过日子要烧菜，以下哪种烹饪方法最健康？()

- A. 炸 B. 烤 C. 炒 D. 蒸

40. 一个秤砣缺少了一部分，用它称量物体的质量，结果比实际质量()。

- A. 偏大 B. 偏小 C. 一样 D. 无法比较

二、多选题（本大题共 5 小题，每小题 2 分，共 10 分。下列选项有不只一个是正确的，请将正确选项前的字母填涂在《答题卡》对应题号处，多选、少选、错选均无分）

41. 2022 年 3 月 5 日，国务院总理李克强在政府工作报告中指出，积极利用外资。深入实施外资准入负面清单，落实好外资企业国民待遇。扩大鼓励外商投资范围，支持外资加大() 投资。

- A. 中西部 B. 东北地区
C. 中高端制造、研发、现代服务等领域 D. 东部沿海

42. 人民群众作为历史唯物主义的一个重要范畴，是指推动历史发展的绝大多数成员的总和。人民群众推动历史发展的作用主要表现在()。

- A. 人民群众是物质财富的创造者 B. 人民群众可以随心所欲地创造历史
C. 人民群众是精神财富的创造者 D. 人民群众是实现社会变革的决定力量

43. 乒乓球拍和乒乓球是互补的，当乒乓球的价格上升时，()。

- A. 乒乓球的需求量上升 B. 乒乓球拍的需求量上升
C. 乒乓球的需求量下降 D. 乒乓球拍的需求量下降

44. 一个国家的领土由三部分组成，包括()。

- A. 领陆 B. 领水 C. 领空 D. 专属经济区

45. 行握手礼时，以下合乎礼仪有()。

- A. 长辈、上司、女士主动伸出手，晚辈、下属、男士再相迎握手
B. 握手时的力度要适当，可握得稍紧些，以示热情，但不可太用力
C. 握手时双目应注视对方，微笑致意或问好
D. 晚辈、下属、男士主动向长辈、上级、女士伸出手握手

三、判断题（本大题共 5 小题，每小题 1 分，共 5 分，判断下列各题的正误，正确的填涂 A，错误的填涂 B）

46. “刻舟求剑”的典故启示我们物质世界是相对运动和绝对静止的统一。

47. 衡量商品价值量的劳动时间是社会必要劳动时间。

48. 中华人民共和国公民对于任何国家机关和国家工作人员，有提出批评和建议的权利。

49. 某女婚前全款购买房屋一套，婚后，该房屋出租所得租金属于某女的个人财产。

50. 按照国际惯例，侍应顺序应从男主人右侧的宾客开始，接着是男主人，由此向左按顺时针方向

服务。

四、写作题（本大题共 45 分。请根据以下所给材料，提炼主题，自拟题目，写一篇不少于 800 字的议论文，在《答题卡》对应留空处作答。）

富兰克林被称为美国之父。在谈起成功之道时，他说这一切源于一次拜访。在他年轻的时候，一位老前辈请他到一座低矮的小茅屋中见面。富兰克林来了，他挺起胸膛，大步流星，一进门，“砰”的一声，额头重重地撞在门框上，顿时肿了起来，疼得他哭笑不得。老前辈看到他这副样子，笑了笑说：“很疼吧！可这是你今天最大的收获。一个人要想洞察世事、练达人情，就必须时刻记住低头。”

卷飞对手系列（七十二）

《综基》参考答案及解析

一、单项选择题

1. 【答案】B。解析：2022年3月3日晚，感动中国2021年度获奖人物揭晓。创造性解决了我国大超音速飞行的飞机的方向安定性问题和跨音速的飞机抖振问题的顾诵芬当选。故本题选B。

2. 【答案】B。解析：2022年3月，我国拥有完全自主知识产权的首列商用磁浮3.0列车完成了相关动态试验和系统联调联试。这款列车设计时速为200公里，标志着我国掌握了中速磁浮关键核心技术。故本题选B。

3. 【答案】D。解析：2022年2月3日，国家主席习近平向国际奥委会第139次全会开幕式发表视频致辞。中方将竭诚为世界奉献一届简约、安全、精彩的奥运盛会，践行“更快、更高、更强——更团结”的奥林匹克格言。故本题选D。

4. 【答案】D。解析：2022年3月5日，国务院总理李克强在政府工作报告中指出，2022年工作要坚持稳字当头、稳中求进。面对新的下行压力，要把稳增长放在更加突出的位置。故本题选D。

5. 【答案】A。解析：2022年2月27日11时06分，由航天科技集团一院抓总研制的长征八号遥二运载火箭在海南文昌航天发射场点火起飞，随后将托举的22颗卫星分别顺利送入预定轨道，发射任务取得圆满成功，创造了我国一箭多星发射的最高纪录。故本题选A。

6. 【答案】B。解析：“天意”属于独立于人之外的客观精神。“天意不可为”认为天意不以人类的意志为转移，天意就是宇宙的意志，属于客观唯心主义。故本题选B。

7. 【答案】B。解析：A项错误，辩证唯物论是关于世界的物质性学说、关于物质和意识的辩证关系学说，它采用辩证法的观点研究世界的本质，所要说明的是世界的本质“是什么”的问题。B项正确，唯物辩证法是关于自然界、人类社会以及人类思维领域发展最一般规律的科学，它在坚持唯物论观点的基础上，研究世界的运行状况、形态和发展规律，进一步回答客观世界究竟“怎么样”的问题。它包括三个基本规律（对立统一规律、质量互变规律和否定之否定规律）以及现象与本质、原因与结果、必然与偶然、可能与现实、形式与内容等一系列基本范畴，而对立统一规律是其核心。它是世界观，又是认识论和方法论。C项错误，唯物史观是在对人类社会发展的规律的科学认识上，坚持了唯物主义。D项错误，科学社会主义是在唯物史观的基础上，关于阶级斗争、无产阶级革命和无产阶级专政、建设社会主义并进而实现共产主义的人类理想社会的理论。故本题选B。

8. 【答案】D。解析：A、B、C三项均错误，社会存在是指社会物质生活条件的总和，包括地理环境、人口因素和物质生活资料的生产方式。D项正确，其中物质资料的生产方式是社会发展的决定性力量。故本题选D。

9. 【答案】D。解析：2022年3月7日，国家主席习近平出席十三届全国人大五次会议解放军和武警部队代表团全体会议时强调，依法治军是我们党建军治军的基本方式，是实现党在新时代的强军目标的必然要求。故本题选D。

10. 【答案】D。解析：①错误，维护世界和平、促进共同发展是我国外交政策的宗旨。②题干中未体现。③④表述均正确。故本题选D。

11. 【答案】B。解析：“国无常强，无常弱。奉法者强，则国强；奉法者弱，则国弱”的意思是国家不会永远富强，亦不会长久贫弱。执行法度的人坚决，国家就会富强；执行法度的人软弱，国家就会贫弱，强调了全面依法治国的重要性。故本题选B。

12. 【答案】C。解析：《劳动合同法》第19条第一款规定，劳动合同期限三个月以上不满一年的，试用期不得超过一个月；劳动合同期限一年以上不满三年的，试用期不得超过二个月；三年以上固定期限

限和无固定期限的劳动合同，试用期不得超过六个月。故本题选 C。

13. 【答案】A。解析：《消费者权益保护法》第 55 条第一款规定，经营者提供商品或者服务有欺诈行为的，应当按照消费者的要求增加赔偿其受到的损失，增加赔偿的金额为消费者购买商品的价款或者接受服务的费用的三倍；增加赔偿的金额不足五百元的，为五百元。因此，材料中小芳可以向网店要求增加赔偿的金额为 500 元。故本题选 A。

14. 【答案】A。解析：A 项正确，B、C 项错误，亚洲是世界上面积最大的一洲，是跨纬度最广、东西距离最长的一个洲。D 项错误，七大洲中面积最小的是大洋洲。故本题选 A。

15. 【答案】C。解析：A 项正确，亚运会是亚洲规模最大的综合性运动会，由亚洲奥林匹克理事会的成员国轮流主办，每四年举办一届。B 项正确，1949 年 2 月亚洲体育协会宣告成立，并确定第一届亚运会于 1950 年在印度新德里举办。C 项错误，杭州将是我国第三个举办亚运会的城市，广州是我国第二个举办亚运会的城市。D 项正确，亚洲奥林匹克理事会成立于 1982 年 11 月 16 日，是全面管理亚洲奥林匹克运动的唯一组织，是代表亚洲与国际奥委会和其他洲级体育组织联系的全权代表。故本题选 C。

16. 【答案】A。解析：规模经济是与体现 GDP 增长方式的经济规模指数相对而言的、反映经济体经济发展程度的综合效益指数。故本题选 A。

17. 【答案】A。解析：“三个和尚没水喝”是因为缺乏有效的制度来调动和尚挑水的积极性；“三个和尚”都很负责，结果也许会造成水满为患，说明了即使调动了和尚挑水的积极性但因为不合理的安排反而会产生过犹不及的效果。这表明管理工作的有效性需要考虑内部环境各部分的整体效应。故本题选 A。

18. 【答案】A。解析：A 项，酝酿效应是指有时候学习者尽力去解决一个复杂的或者需要创造性思考的问题时，无论多么努力，还是不能解决问题。在这种时候，暂时停止对问题的积极探索，可能就会对问题解决起到关键作用。B 项，投射效应是指将自己的特点归因到他人身上的倾向。C 项，沉锚效应是指人们在对某人某事作出判断时，易受第一印象或第一信息支配，就像沉入海底的锚一样把人们的思想固定在某处。D 项，示范效应是指消费者的消费行为要受周围人们消费水准的影响。故本题选 A。

19. 【答案】D。解析：根据《党政机关公文处理工作条例》第 8 条的规定，报告适用于向上级机关汇报工作、反映情况，回复上级机关的询问。决议适用于会议讨论通过的重大决策事项。函适用于不相隶属机关之间商洽工作、询问和答复问题、请求批准和答复审批事项。请示适用于向上级机关请求指示、批准。题干向上级市政府申请增拨救灾资金，应使用的公文文种是请示。故本题选 D。

20. 【答案】C。解析：A、B、D 三项均属于行政公文文种。根据《党政机关公文处理工作条例》第 8 条的规定，公文种类主要有：决议、决定、命令（令）、公报、公告、通告、意见、通知、通报、报告、请示、批复、议案、函、纪要。C 项规定不属于法定公文文种。故本题选 C。

21. 【答案】D。解析：A、B 项正确，公文处理是指对公文的撰写、传递与管理，它是使公文得以形成并产生实际效用的全部活动，是机关实现其管理职能的重要形式。C 项正确，公文处理工作应当坚持实事求是、准确规范、精简高效、安全保密的原则。D 项错误，根据《党政机关公文处理工作条例》第 20 条的规定，公文文稿签发前，应当由发文机关办公厅（室）进行审核。“由发文机关负责人审核”说法错误。故本题选 D。

22. 【答案】B。解析：第一次鸦片战争是 1840 年至 1842 年英国对中国发动的一场侵略战争，中国战败，之后签订了近代史上第一个不平等条约中英《南京条约》使中国开始沦为半殖民地半封建社会。故本题选 B。

23. 【答案】C。解析：晚期智人也称现代智人（也曾称“新人”），晚期智人是生存于四五万年前至一万年前的现代人类。我国境内发现的新人遗址中，比较重要的有河套人、柳江人、麒麟山人、资阳人、峙峪人和山顶洞人。故本题选 C。

24. 【答案】A。解析：《史记》分本纪、表、书、世家、列传五部分。“本纪”是全书提纲，以王朝的更替为体，按年月时间记述帝王的言行政绩；“世家”记述王侯封国史迹；“列传”是帝王诸侯外其他各方面代表人物的生平事迹和少数民族的传记；“表”用表格来简列世系、人物和史事；“书”记

述制度发展、天文兵律、社会经济、河渠地理等内容。故本题选 A。

25. 【答案】D。解析：“拨云手指天心月，拔剑光寒倭寇胆”出自郁达夫所作的《满江红·三百年来》，赞扬了明朝著名的民族英雄戚继光。故本题选 D。

26. 【答案】B。解析：《江村经济》是中国社会调查方面的学术著作，作者是费孝通。故本题选 B。

27. 【答案】C。解析：A 项错误，举案齐眉形容夫妻互敬互爱。B 项错误，寸草春晖意思是小草微薄的心意报答不了春日阳光的深情，比喻父母的恩情沉重，难以报答。C 项正确，情同手足比喻友情深厚，如同兄弟一样。D 项错误，血溶于水形容亲情难以分割。故本题选 C。

28. 【答案】B。解析：于连是法国著名作家司汤达的代表作《红与黑》中的男主角。故本题选 B。

29. 【答案】A。解析：《荷马史诗》相传是由古希腊盲人诗人荷马创作的两部长篇史诗——《伊利亚特》和《奥德赛》的统称，是他根据民间流传的短歌综合编写而成，展示了公元前 12 世纪至公元前 9 世纪时希腊人的社会状况、以及希腊人从氏族公社进入奴隶制社会的过渡形态。故本题选 A。

30. 【答案】C。解析：二十四节气中属于夏季的有立夏、小满、芒种、夏至、小暑、大暑，C 项正确。A 项惊蛰、D 项谷雨属于春季，B 项处暑属于秋季。故本题选 C。

31. 【答案】B。解析：A 项错误，《桃花扇》是由清代孔尚任所著的著名的传奇剧本，是一部表现亡国之痛的历史剧。B 项正确，《贵妃醉酒》由洪生的《长生殿》改编，主要描写杨玉环醉后自赏怀春的心态，凸显杨玉环对帝的柔情。C 项错误，《牡丹亭》是明代大曲家汤显祖的代表作，讲述的是南安太守杜宝的女儿杜丽娘在梦中与岭南书生柳梦梅幽会后一病不起，两人历经坎坷，最终有情人终成眷属的故事。D 项错误，《南柯一梦》是汤显祖著名的“临川四梦”之一，与《西厢记》一样取材于唐代传奇，《南柯一梦》取自《南柯太守传》。故本题选 B。

32. 【答案】D。解析：莎士比亚“四大悲剧”包括《哈姆雷特》《奥赛罗》《李尔王》《麦克白》，故事均取自欧洲的历史传说。D 项《仲夏夜之梦》是莎士比亚创作的一部喜剧。故本题选 D。

33. 【答案】C。解析：《圣经》是基督教最高神学经典。故本题选 C。

34. 【答案】B。解析：《创世纪》是意大利著名画家、雕塑家米开朗基罗画在梵蒂冈西斯廷教堂礼拜堂天花板上的壁画。故本题选 B。

35. 【答案】C。解析：A 项错误，齐白石，近现代中国绘画大师，所创作的鱼虾虫蟹，天趣横生，画虾堪称画坛一绝。其代表作有《蛙声十里出山泉》《墨虾》等。B 项错误，吴冠中是当代著名画家，其油画代表作有《长江三峡》《黄山松》《鲁迅的故乡》等。C 项正确，徐悲鸿，中国现代画家、美术教育家，作画主张光线、造型，讲求对象的解剖结构、骨骼的准确把握，并强调作品的思想内涵，与张书旗、柳子谷三人被称为画坛的“金陵三杰”。他所作国画彩墨浑成，尤以奔马享名于世，代表作有《奔马图》《群马》等。D 项错误，黄宾虹，中国近现代国画家，擅画山水，代表作有《富春江图轴》《峨眉龙门峡》《松雪诗意图》等。故本题选 C。

36. 【答案】A。解析：青藏高原是中国最大、世界上海拔最高的高原，被称为“世界屋脊”“第三极”，南起喜马拉雅山脉南缘，北至昆仑山、阿尔金山和祁连山北缘，西部为帕米尔高原和喀喇昆仑山脉，东及东北部与秦岭山脉西段和黄土高原相接。故本题选 A。

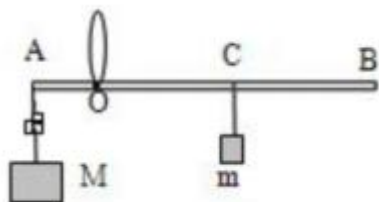
37. 【答案】D。解析：A、B、C 三项均错误，三河均流经我国东北地区。其中，乌苏里江是中国黑龙江的支流，主要流经黑龙江省。辽河是中国七大河流之一，主要流经中国东北地区南部。松花江是黑龙江在我国境内最大的支流，主要流经吉林、黑龙江两省。D 项正确，淮河发源于河南省南阳市桐柏县西部的桐柏山主峰太白顶西北侧河谷，地跨河南、湖北、安徽、江苏和山东五省，没有流经我国东北地区。故本题选 D。

38. 【答案】A。解析：金星是太阳系中最热的行星，在我国古代被称为太白星，A 项正确。B 项，木星是距离太阳第五近的行星，也是太阳系中体积最大的行星。C 项，水星是太阳系八大行星中最小的行星。D 项，土星是气态巨行星，主要由氢组成，还有少量的氦与微量元素，内部的核心包括岩石和冰，外围由数层金属氢和气体包覆着。故本题选 A。

39. 【答案】D。解析：居家过日子要烧菜，“蒸”是最好的，相对于煎炸，不含过多的油脂，沸点

低，营养物质可以较多地保留。蒸气的穿透力强，食物熟得快，也减少营养流失。故本题选 D。

40. 【答案】A。解析：如图，当秤砣被磨损掉一部分， m 变小，其重力 mg 变小；在测量物体的质量时，力臂 OA 不变，根据杠杆平衡可知， $Mg \times OA = mg \times OC$ ，当 $Mg \times OA$ 一定时，若 m 变小，那么 OC 必然变大，即读数比实际值要大。故本题选 A。



二、多选题

41. 【答案】ABC。解析：2022 年 3 月 5 日，国务院总理李克强在政府工作报告中指出，积极利用外资。深入实施外资准入负面清单，落实好外资企业国民待遇。扩大鼓励外商投资范围，支持外资加大中高端制造、研发、现代服务等领域和中西部、东北地区投资。故本题选 ABC。

42. 【答案】ACD。解析：A、C、D 三项均正确。人民群众推动历史发展的作用主要体现在：人民群众是社会物质财富的创造者，是社会精神财富的创造者，是社会变革的决定力量。B 项错误，人民群众推动历史发展受一定社会条件的制约，不能“随心所欲地创造历史”。故本题选 ACD。

43. 【答案】CD。解析：一般而言，某种商品的互补品价格上升后，将会导致互补品本身需求量下降，进而使得该商品的需求量下降。乒乓球拍是乒乓球的互补品，当乒乓球的价格上升时，乒乓球的需求量下降，进而使乒乓球拍的需求量也下降。故本题选 CD。

44. 【答案】ABC。解析：国家在确定的领土范围内行使主权，包括对领土范围内的一切人物事行使管辖权和对领土内的资源享有永久的所有权，即国家的领土主权。领土主要包括领陆、领空、领水及领土。故本题选 ABC。

45. 【答案】ABC。解析：A、B、C 三项均正确。D 项错误，行握手礼时，长辈、上司、女士主动伸出手，晚辈、下属、男士再相迎握手。而不是晚辈、下属、男士主动向长辈、上级、女士伸出手握手。故本题选 ABC。

三、判断题

46. 【答案】B。解析：“刻舟求剑”比喻不知变通，不懂得根据实际情况处理问题，体现了用静止的眼光看问题的形而上学观点，违背了物质是运动、变化的原理。题干说法本身错误，物质世界是相对静止和绝对运动的统一。故本题说法错误。

47. 【答案】A。解析：商品价值量不是由生产商品的个别劳动时间决定的，而是由社会必要劳动时间决定的。故本题说法正确。

48. 【答案】A。解析：根据《宪法》第 41 条第一款的规定，中华人民共和国公民对于任何国家机关和国家工作人员，有提出批评和建议的权利。故本题说法正确。

49. 【答案】B。解析：《民法典》第 1062 条规定，夫妻在婚姻关系存续期间所得的下列财产，为夫妻共同财产，归夫妻共同所有：（一）工资、奖金、劳务报酬；（二）生产、经营、投资的收益；（三）知识产权的收益；（四）继承或者受赠的财产，但是本法第一千零六十三条第三项规定的除外；（五）其他应当归共同所有的财产。夫妻对共同财产，有平等的处理权。所以，一方个人所有的房屋婚后用于出租，租金收入属于经营性收入，应认定为夫妻共同财产。故本题说法错误。

50. 【答案】B。解析：按国际惯例，侍应顺序应从男主人右侧的女宾或男主宾开始，接着是男主人，由此自右向左按顺时针方向进行。如宴会规格较高，须由两人担任侍应，其中一人按上述顺序开始，至女主人或第二主人右侧的宾客为止；另一侍应人员从女主人或第二主人开始，依次向右，至前一侍者开

始的邻座为止。上菜、派菜、分汤均按以上顺序进行。故本题说法错误。

四、写作题

【参考范文】

学会低头

昂首和低头作为对立的人生姿态，影响着人们前行的道路。昂首可以看得更远，但低头却可时常反省自我，从而更好地前行。“雪压竹头低，低下欲沾泥。一轮红日起，依旧与天齐。”富兰克林学会低头让他未来的道路更加通畅。低头并不意味着屈服，它是一种成熟，更是一种智慧。低头不是胆怯，它能练达人情，教会人们洞察世事。在人生的道路上，我们需要学会低头。

在低头中领会人生的快乐。生活中，学会低头很难。有的人自我感觉良好，斗志昂扬，这是好事，但若不能正确认识自己，一味昂首向前、盲目挑战，最后只会弄得灰头土脸，不仅自尊和自信受挫，还会影响到其他方方面面，那就得不偿失了。而有的人选择了低头，面对挑战他们迂回前进，进退有度，在低头中分析自己的优劣势，巧妙解决难题。低头看似吃了亏，离目标更远，但终获成功。成功总是令人快乐的，而这其中低头功不可没。

在低头中促成集体的团结。《伊索寓言》提到：“一致是强有力的，而纷争易于被征服。”集体的存在，依赖于每个成员的共同进步。也许有的人外向，有的人内敛，但既然走到一起，便免不了有所交集。与人相处若眼高于顶，目中无人，从小处来看会让人际关系交恶，从大处来看会使得集体出现裂痕甚至分崩离析。古有廉颇蔺相如各自低头和好如初，使得赵国在纷争不断的时代仍能君臣和谐，朝纲振兴。每个人处在集体中，适时地低头，听取他人有益的意见，不断提升自己，进而反馈集体，才能让集体更加和谐高效。

在低头中构建社会的和谐。随着社会的进步和发展，人们的思想观念和行为举止也开始不断变化。人与人之间的关系也趋于复杂，社会差异日益明显，人与人之间的相处愈发冷漠，不愿低头，进而引发更多的矛盾，让社会风气恶化。“路怒司机”“广场舞者”“暴走团”等群体事件屡见不鲜。但社会的发展离不开每个人共同的努力。“一忍可以支百勇，一静可以制百动。”如果每个人能学会适时低头，在遇到矛盾纠纷时多思量，大事化小、小事化无，这个社会势必会更加和谐、美好。

“虚心竹有低头叶，傲骨梅无仰面花。”学会低头，能屈能伸，小则安身立命，一生平顺；大则赢得人心，成就自我。我们应当做一个懂得低头的人，才能让这个社会更加宽容和温暖。（877字）