

展鸿教育

每日题本



扫描添加陈老师微信

领取海量电子资料

第一部分 常识判断

(共 20 题, 参考时限 10 分钟)

根据题目要求, 在四个选项中选出一个最恰当的答案。

请开始答题:

1. 国务院部署推动县域创新驱动发展工作, 支持县域开展以科技创新为核心的全面创新, 发挥科技创新在县域供给侧结构性改革中的支撑和引领作用。下列选项中, 不符合县域创新驱动发展精神的是 ()。

- A. 集聚创新创业人才, 激发各类人才的创新创业活力
- B. 对缺乏市场竞争力的地方传统产业加大政策资金补贴力度
- C. 培育壮大创新型企业, 支持符合条件的高成长性科技企业上市
- D. 加快产业转型升级, 促进县域特色主导产业绿色化、品牌化、高端化、集群化发展

2. 关于“十三五”时期我国“三农”工作取得的成就, 下列说法错误的是 ()。

- A. 粮食年产量持续保持在 1.3 万亿斤以上
- B. 农民人均收入较 2010 年翻一番多
- C. 消除了绝对贫困和区域性整体贫困
- D. 农村生产生活方式实现绿色转型

3. 关于物体的运动，下列说法正确的是（ ）。

- A. 物体从高空下落其速度变得越来越大是因为其具有惯性
- B. 跳伞运动员在匀速下降的过程中其机械能逐渐减小
- C. 当物体受到力的作用后其运动速度必然发生改变
- D. 足球在空中飞行时受到的空气阻力保持不变

4. 下列选项中，与党的十九届五中全会精神相符的是（ ）。

- A. 坚持扩大内需这个战略基点，加快培育完整内需体系
- B. 坚持把发展经济着力点放在金融创新上，提高经济质量效益和核心竞争力
- C. 坚持把推进区域协调发展和新型城镇化作为全党工作重中之重，强化以工补农，以城带乡
- D. 坚持创新在我国现代化建设全局中的核心地位，把科技国际交流合作作为国家发展的战略支撑

5. 近年来，国家相关法律法规对保健食品广告的用语进行了严格规范，虚假用词、夸大用词、绝对化用词被明令禁止。下列保健食品广告用语，符合国家有关规定的是（ ）。

- A. 某保健品胶囊广告：祖传秘方，宫廷秘制，强身健体
- B. 某保健口含片广告：增强免疫力，调理肠胃，调节血脂
- C. 某保健品袋泡茶广告：坚持冲泡，治疗三高，十天见效
- D. 某灵芝保健品广告：无毒副作用，无效退款，全额承保

6. 黑土是地球上最珍贵的土壤资源。我国东北黑土区总面积约 103 万平方公里，其中典型黑土区面积约 17 万平方公里，是我国重要的商品粮基地。下列关于黑土地形成的原因中，正确的是（ ）。

- A. 腐殖质演化
- B. 有机质含量高
- C. 空气氧化结果
- D. 富含二氧化锰

7. 当人们站在北京颐和园昆明湖南岸的垂柳下观赏万寿山远景时，万寿山因为有倒挂的柳丝作为装饰而生动起来。这种构景手段称为（ ）。

- A. 抑景
- B. 添景
- C. 对景
- D. 借景

8. 下列鉴别物质的方法错误的是（ ）。

- A. 用肥皂水鉴别硬水与软水
- B. 用稀硫酸鉴别锌片与铜片
- C. 用酚酞试液鉴别纯碱与烧碱
- D. 用燃着的木条鉴别氧气与二氧化碳

9. 下列表述不正确的是（ ）。

- A. 鸦片战争是中国近代史的开端
- B. “五四”运动标志着中国新民主主义革命的开端
- C. “九一八”事变标志着日本全面侵华战争的开始
- D. 中国共产党建立的第一个革命根据地是井冈山革命根据地

10. 下列经济状况与国家的应对措施对应正确的是（ ）。

- A. 通货膨胀——增发专项基建国债
- B. 通货紧缩——增加税收
- C. 经济下行——实行赤字财政
- D. 经济过热——降低再贴现率

11. 党的十九届五中全会审议通过了《中共中央关于制定国民经济和社会发展第十四个

五年规划和二〇三五远景目标的建议》。下列关于二〇三五年远景目标的表述，不正确的是（ ）。

- A. 人均国内生产总值达到中等发达国家水平
- B. 基本实现国家治理体系和治理能力现代化
- C. 建成富强民主文明和谐美丽的社会主义现代化强国
- D. 基本实现新型工业化、信息化、城镇化、农业现代化，建成现代化经济体系

12. 关于中东国家，下列说法不正确的是（ ）。

- A. 伊朗是阿拉伯国家
- B. 叙利亚是伊斯兰国家
- C. 以色列大多数人信仰犹太教
- D. 埃及是第一个与我国建交的中东国家

13. 构建新的发展格局，是根据我国发展阶段、环境、条件变化作出的战略决策。关于构建新发展格局，以下表述有误的是（ ）。

- A. 以国际大循环为主体
- B. 关键在于经济循环的畅通无阻
- C. 坚持深化供给侧结构性改革这条主线
- D. 最本质的特征是实现高水平的自立自强

14. 下列关于外汇储备的说法不正确的是（ ）。

- A. 可以用来弥补国际收支逆差
- B. 规模越大越有利于实现国民经济的内外均衡
- C. 是实现国民经济内外平衡的重要手段
- D. 可以用来干预外汇市场以维持本国货币的汇率稳定

15. 根据《行政许可法》，下列事项中，可以不设行政许可的是（ ）。

- A. 直接涉及生态环境保护的特定活动的事项
- B. 通过市场竞争机制能够有效调节的事项
- C. 企业的设立需要确定主体资格的事项
- D. 有限自然资源开发利用的事项

16. 关于生活常识，下列说法正确的是（ ）。

- A. 夏季洗温水浴可以降温
- B. 夏季出汗越多，减肥效果越好
- C. 太阳镜颜色越深越能保护眼睛
- D. 中暑后应喝大量白开水以补充水分

17. 以下人物被党中央、国务院授予“全国脱贫攻坚先进个人”荣誉称号的有（ ）。

- ①李保国
 - ②张桂梅
 - ③钟南山
 - ④焦裕禄
 - ⑤黄文秀
- A. ①②⑤
 - B. ②③④
 - C. ①②④
 - D. ①②③⑤

18. 2021年2月25日召开的全国脱贫攻坚总结表彰大会宣告，我国脱贫攻坚战取得了全面胜利。关于脱贫攻坚，以下表述准确的有（ ）。

- ①完成了消除相对贫困的艰巨任务
- ②2018年底拉开了新时代脱贫攻坚的序幕
- ③我国提前10年实现《联合国2030年可持续发展议程》减贫目标
- ④精准扶贫是打赢脱贫攻坚战的制胜法宝
- ⑤开发式扶贫方针是中国特色减贫道路的鲜明特征

- A. ①③⑤ B. ③④⑤ C. ①②④⑤ D. ②③④⑤

19. 王力与王诚、张兴、张福系同村村民。某日，王力酒后与张兴因道路施工等问题发生争议，就挑衅张兴要去“解决解决”。张兴受到另一村民王诚的怂恿，与王力发生互殴。张福为了劝架抱住王力，在挣扎过程中，王力腰部受伤。王力花去医药费2万余元。下列关于王力损失赔偿的说法正确的是（ ）。

- A. 张福无须承担赔偿责任 B. 应由张兴承担赔偿责任
C. 王诚无须承担赔偿责任 D. 应由王力自己承担损失

20. “四史”内容各有侧重，但整体讲的就是中国共产党为人民谋幸福、为民族谋复兴、为世界谋大同的实践史，“四史”的主线是（ ）。

- A. 中国共产党的领导 B. 人民民主专政 C. 以人民为中心 D. 构建人类命运共同体

第二部分 言语理解与表达

（共40题，参考时限40分钟）

本部分包括表达与理解两方面的内容。请根据题目要求，在四个选项中选出一个最恰当的答案。

请开始答题：

21. “一日为师，终身为父”，是传统师徒制的写照。历史上，师徒制保障了传统工艺技艺的_____，可谓手工业时代的一种职业教育模式。随着工业文明的发展，大机器生产使职业院校代替师徒制，成为培养产业工人的主阵地。

填入划横线部分最恰当的一项是（ ）。

- A. 生生不息 B. 蒸蒸日上 C. 薪火相传 D. 一脉相承

22. 一把剪刀、一个镊子、一支毛笔、一碗糨糊、一盏台灯在图书馆的古籍中心，古籍修复师们年复一年重复着手中的工作。在需要修复的珍贵古籍面前，他们始终_____。

填入划横线部分最恰当的一项是（ ）。

- A. 不苟言笑 B. 如履薄冰 C. 精益求精 D. 视若珍宝

23. 《中庸》不同于《大学》，后者_____，对于核心概念的相互关系有明确规定；前者相对散漫，没有交代各个部分之间的逻辑联系，留下巨大的言说空间与理论张力。

填入划横线部分最恰当的一项是（ ）。

- A. 纲举目张 B. 包罗万象 C. 字字珠玑 D. 条分缕析

24. 网络空间作为家庭、学校、社会等现实世界的_____，已经成为未成年人成长中密不可分的一部分。将未成年人与互联网强制_____开来，既不可取也很难实现。

依次填入划横线部分最恰当的一项是（ ）。

- A. 延展 隔离 B. 放大 划分 C. 虚化 独立 D. 深入 分割

25. 中国的建筑风格从来都是_____的，并不一味拒绝“洋建筑”，关键在于如何在借

鉴的过程中，呈现出建筑的文化主体意识。而人们之所以_____当下的一些西式建筑热，就在于其舍本逐末、生搬硬套，缺少了对历史的敬畏和对文化的理解。

依次填入划横线部分最恰当的一项是（ ）。

A. 海纳百川 否定 B. 千姿百态 反感 C. 兼容并蓄 质疑 D. 独树一帜 排斥

26. 伟大抗疫精神同中华民族长期形成的特质禀赋和文化基因_____，是爱国主义、集体主义、社会主义精神的传承和发展，是中国精神的生动_____。

填入横线处最恰当的一项是（ ）。

A. 一脉相承 诠释 B. 一衣带水 展示 C. 相辅相成 展现 D. 相得益彰 解释

27. 侦探小说的长久流行，部分原因是读者对世理人情中的阴暗面_____的好奇心。安宁与平静只是一种表象，只要稍微留心，便能觉察到看似_____的日常中处处有大大小小的危机。平凡生活的危机就是侦探小说最广泛和丰富的素材来源。

依次填入划横线部分最恰当的一项是（ ）。

A. 与生俱来 悠然自得 B. 历久弥新 百无聊赖
C. 自然而然 波澜不惊 D. 经久不衰 一成不变

28. 不同性质的书放在一起读，能起到对比和转换视角的作用。工作中读自己专业领域的书，休闲时看其他领域的书，_____。许多老一辈科学家，闲暇时喜欢吟诗作赋，这并非_____，而是有益的精神调节。

依次填入划横线部分最恰当的一项是（ ）。

A. 张弛有度 自命不凡 B. 相得益彰 附庸风雅
C. 一举两得 三心二意 D. 劳逸结合 不务正业

29. 文学研究一直离不开两个维度：一个倾向于艺术的、内部结构的审美研究；另一个倾向于社会的、外部关系的意义揭示。两者原本可以_____，互为补充，但在不同时代，由于对文学本体的追问，以及文学的主体性和文学的社会价值性上思考不同，使两者关系变得复杂，甚至紧张和_____。

依次填入划横线部分最恰当的一项是（ ）。

A. 珠联璧合 僵持 B. 相得益彰 对立 C. 互通有无 尖锐 D. 并行不悖 冲突

41. 中国人民自古就明白，世界上没有坐享其成的好事，要幸福就要奋斗。几千年来，中华民族能够开发和建设祖国辽阔秀丽的大好河山，开拓波涛万顷的辽阔海疆，开垦物产丰富的广袤粮田，治理桀骜不驯的千百条大江大河，战胜数不清的自然灾害，建设星罗棋布的城镇乡村，发展门类齐全的产业，靠的就是艰苦奋斗。

本段文字旨在说明（ ）。

A. 中国人民靠艰苦奋斗创造幸福生活 B. 中国自古以来地大物博、美丽繁华
C. 幸福生活是中华民族长久以来的愿望 D. 中国的发展建立在人民的劳动创造之上

42. 以玩家年龄为依据，分别匹配适合玩的网游，丰富了未成年人网络游戏保护的方式和手段。对于孩子来说，自己适合玩什么网游“被安排得明明白白”，玩得更安全。对家长来说，可以更明晰地评估一款网游适不适合孩子，管得更放心。“心情复杂”的，当属游戏企业。适龄提示规定的使用要求和场景，都与游戏企业直接相关。标识必须足够醒目，让玩家看得着、看得懂，对游戏企业是硬性要求，对那些靠打擦边球等手段吸引玩家的网游企业、网游产品，更是一种敲打。但这种“束缚”是必须的，因为保护未成年人是包括游戏企业在内的所有市场主体都必须遵守的规范，也是必须承担的社会责任。

文中的“束缚”最可能指的是（ ）。

- A. 下架不适宜未成年人的网络游戏
- B. 控制游戏在线时段和时长，防止未成年人沉迷
- C. 对网络游戏按照适合年龄进行分级并加以标识
- D. 相关部门对游戏产品采取更加严格的审核措施

43. 艺术生的培养目前存在一个很矛盾的现象：一方面学习艺术表演的学生人数很多，就业压力大；另一方面却是人民群众对文艺演出的需求越来越强烈，对好的文艺作品期待值很高，这是一个不争的事实。其实各大艺术院校每年的艺术创作成果并不少，其中不乏精品，但是，_____。因此，在艺术生的培养过程中可以给学生创造更多的社会演出机会。

填入画线部分最恰当的一项是（ ）。

- A. 大部分艺术院校没有建立一个长效的舞台演出机制
- B. 院校的艺术作品虽然普通，却倾注了教师与学生的心血
- C. 艺术创作成果与人民群众生活之间缺少一个通畅的交流渠道
- D. 每个艺术人才的培养，都需要艺术理论和舞台实践的有机结合

44. 我们看物体时，物体反射的光线经过角膜，穿过瞳孔，再经过晶状体的折射，穿过玻璃体，最后汇聚到视网膜上。这样，我们就可清晰地看到物体。但对于近视的人而言，来自物体的光线在到达视网膜之前就汇聚在一起了，所以看到的物体是模糊不清的，一个主要的原因就是角膜的曲率变了。目前传统的激光治疗近视的方法，就是将角膜雕刻成“眼镜”，虽能立竿见影且效果持久，但风险较高，因此无风险治疗近视，越来越被人们所期待。

这段文字接下来最可能讲的是（ ）。

- A. 不同治疗近视方法的优缺点
- B. 无风险治疗近视取得的进展
- C. 传统的激光治疗近视方法的弊端
- D. 如何实现永久矫正近视患者视力

45. 美国历史学家戴维斯在《档案中的虚构》一书中，以16世纪法国赦罪书中的案情编造为例，凸显所谓原始档案的虚构性，引发历史研究者对档案可信性的质疑，但是换一个角度，在档案的记录、归档与筛选、保存等制作环节中所掺杂的主观意识，恰好也是档案的一种真实性，更可以反映某种特定的时代风尚。因此，对档案可信性的质疑，不应导致对档案的否定与摒弃，而是更应进一步地发掘其中深藏的多元化的历史真貌。

这段文字意在说明（ ）。

- A. 主观意识可能会影响档案的可信性
- B. 档案多少都会反映特定的时代风尚

- C. 学者对档案的虚构性持有不同见解 D. 存在虚构成分的档案也应善加利用

46. ①与传统媒体“你给什么我看什么”的信息获取方式不同，网络媒体为用户提供了更大的自由度，让他们可以选择自己想看的内容

②然而，很多学者担忧过度个性化的推荐会引起“回声室效应”

③由于网络信息的过载和多样，很多社交媒体也都采用了各种各样的方式来为用户推送更加个性化的新闻，让新闻更加符合每个人的口味

④现代人已经习惯通过社交网站来获取各类新闻信息

⑤这些个性化算法使得只有和人们的意识形态一致的信息才会被呈现，人们的视野越来越窄，可以接触到多元化信息的机会越来越少

⑥根据算法的推荐，人们逐渐接收到的都是和自己意见相似的新闻与朋友分享的信息，持不同观点的人也逐渐形成愈发封闭的小圈子

将以上6个句子重新排列，语序正确的是（ ）。

- A. ④②⑥⑤①③ B. ⑥①②④③⑤ C. ⑥⑤①②④③ D. ④①③②⑥⑤

47. ①这是当今全球城市智能化的必要性和可能性

②若对上述关系处理不当，就会产生各种各样的“城市病”，如交通拥堵、环境污染等

③城市里的人类社会活动与组织也越来越复杂，如基建、服务、交通、物流、能源、通信等诸多子系统，彼此构成错综复杂的共生、促进或制约关系

④社会科学、自然科学和工程技术从这些关系中已形成大量学术成果，但由于学科区分，综合性分析研究较为稀缺

⑤随着城市不断变得更大、更复杂，在城市物理空间中，人造物开始打破与自然物的平衡关系，如建筑、街道、车辆、包装物、垃圾、污水、雾霾，使土壤、江河、大气等面临严峻考验

⑥近年来，互联网、传感器网、大数据、云平台崛起，城市中错综复杂的关系已通过数字化映射到信息空间，对它们的学习、分析、综合变得可能

将以上6个句子重新排列，语序正确的是（ ）。

- A. ⑤③②④⑥① B. ⑥①③⑤②④ C. ⑥①④⑤③② D. ⑤③④②⑥①

48. 在信息流动中，个体几乎居于风险的主要位置，即要承载由不确定风险所带来的所有后果。但是就信息获得、披露与结果承受等角度而言，个体基本上处于一种消极、被动的地位，而在很大程度上能够掌控相应风险或获得更为对称信息的，却是掌握个人信息的平台或企业一方。因此，往往是有风险者无法负担风险，而风险掌控者却可能在负担风险之时“缺席”。

这段文字接下来最有可能讨论的是（ ）。

- A. 如何规避个体在信息流动中产生的风险 B. 如何让信息的获益方承担风险责任
C. 信息流动中的风险究竟该如何掌控 D. 信息平台与个人之间究竟由谁承担风险

49. 改革开放以来，我国制造业发展迅速，2010年产值超过美国，成为全球制造业第一大国。不过，随着我国经济进入新常态，制造业发展的困难增加，亟需转型升级。据统计，

我国制造业 31 个行业大类中，非金属矿物制造业、金属制品业等传统行业占比高达 86%，高端产品供不应求，无效和低端产品严重过剩，供需两侧错配矛盾突出。

这段文字意在强调我国制造业（ ）。

- A. 呈现出稳中向好的态势
- B. 亟需转型升级
- C. 化解过剩产能任务繁重
- D. 存在大而不强的特征

50. 我们常说，群众的眼睛是雪亮的，其实包含两层意思：一层是，工作做得如何、问题改得如何，群众有切身体验，往往再清楚不过；另一层则是，问题的症结出现在哪里，有怎样的改进办法，群众也往往看得很清楚。从前者来看，在工作中引入群众监督，让群众来“鉴定”整改落实成效，能让工作更好对接群众需求；就后者而言，_____。

填入横线处最恰当的一项是（ ）。

- A. 群众监督应覆盖工作全过程，让结果更加服众
- B. 群众监督的过程也是一个集思广益的过程，能推动问题更好地得到解决
- C. 工作中多倾听群众意见、多了解群众期待、多汲取群众智慧，并将之体现到整改方案
- D. 群众的意见建议比领导更有针对性和可操作性

51. 美国《科学》杂志的一项研究表明：咖啡因是让蜜蜂忠诚专一的物质，正如咖啡因会刺激人类的大脑一样，这种化学物质也可以刺激蜜蜂的大脑，特别是其中一个叫蕈形体的脑区区域，这一区域跟气味的学习和记忆有关，咖啡因的摄入使得蜜蜂深刻地记住了在柑橘和咖啡花朵上采集花蜜这件事情，所以在接下来很长的一段时间里，蜜蜂都离不开这种特殊味道的花蜜了。

最适合这段文字标题的是（ ）。

- A. 花蜜与咖啡因
- B. 难以抗拒的咖啡因
- C. 蜜蜂为何“单恋一枝花”
- D. 蜜蜂学习和记忆的奥秘

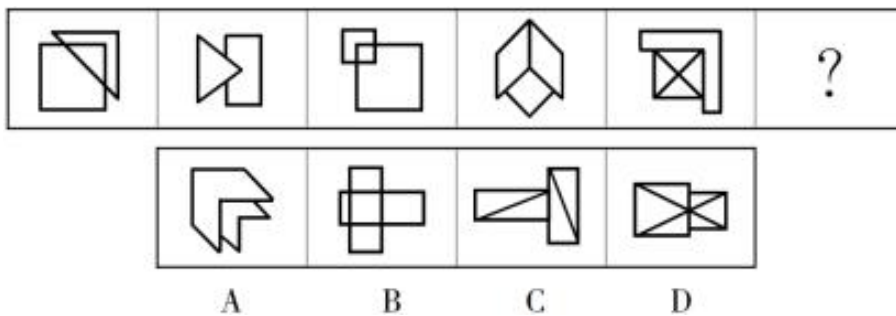
第四部分 判断推理

（共 40 题，参考时限 40 分钟）

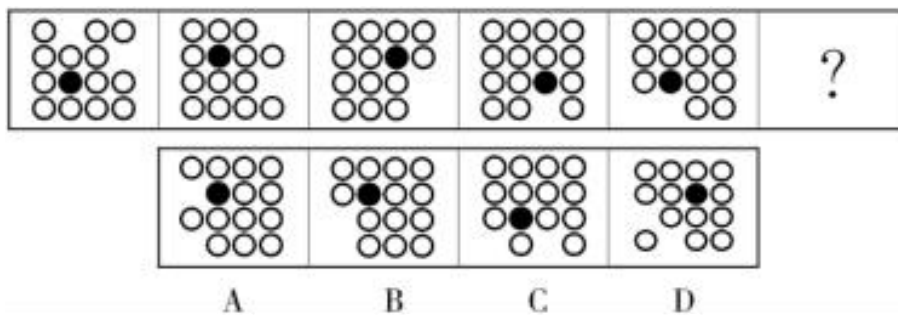
一、图形推理。请按每道题的答题要求作答。

请开始答题：

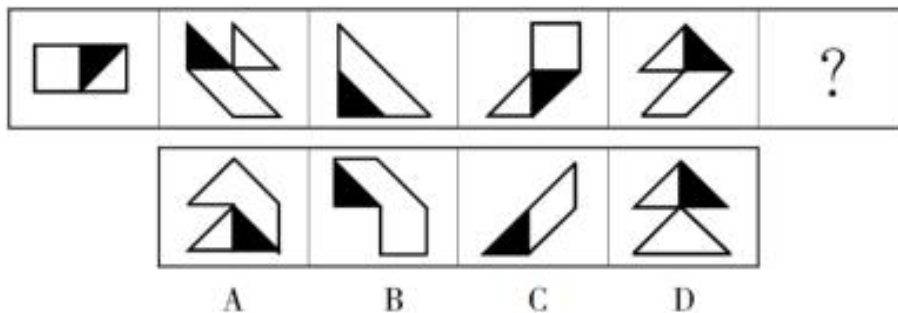
71. 从所给的四个选项中，选择最合适的一个填入问号处，使之呈现一定的规律性。



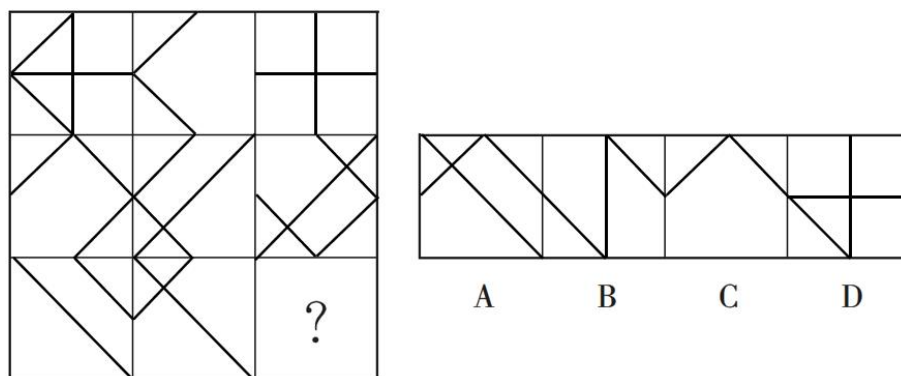
72. 从所给的四个选项中，选择最合适的一个填入问号处，使之呈现一定的规律性。



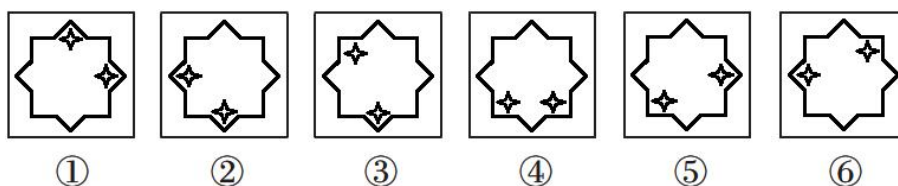
73. 从所给的四个选项中，选择最合适的一个填入问号处，使之呈现一定的规律性。



74. 从所给的四个选项中，选择最合适的一个填入问号处，使之呈现一定的规律性。



79. 把下面的六个图形分为两类，使每一类图形都有各自的共同特征或规律，分类正确的一项是（ ）。



- A. ①②⑥, ③④⑤ B. ①④⑤, ②③⑥ C. ①③⑥, ②④⑤ D. ①②④, ③⑤⑥

91. 塑料：容器

A. 石灰：水泥

B. 陶瓷：餐具

C. 桥墩：桥梁

D. 木材：木头

92. 烟花：火药

A. 草坪：草地

B. 铁路：高铁

C. 电视：机顶盒

D. 茶包：茶叶

93. 感冒药：胶囊
- A. 汽水：吸管
B. 汉堡：三明治
C. 音乐：唱片
D. 土豆：薯条
94. 动：静
- A. 东：西
B. 贫：富
C. 黑：白
D. 曲：直
95. 人民币：美元：欧元
- A. 海洋：海鸥：海滩
B. 贵州：杭州：常州
C. 兰花：牡丹：菊花
D. 宽恕：品性：诚信
96. 老鹰：树枝：天空
- A. 蜜蜂：蜂箱：花丛
B. 蟒蛇：山涧：森林
C. 蚊子：沟渠：野外
D. 鲈鱼：江河：海洋
97. 下载：网站：上传
- A. 购物：商家：退货
B. 打工：城市：返乡
C. 上学：学校：放学
D. 上场：比赛：下场
98. 暴雨：冰雹：天灾
- A. 汽车：滑梯：玩具
B. 归纳：总结：逻辑
C. 舞蹈：歌剧：戏剧
D. 没收：罚款：处罚
99. 光辉 之于 () 相当于 正义 之于 ()
- A. 太阳 法制
B. 恒星 民生
C. 自然 义务
D. 光明 圣人
100. 竞聘 对于 () 相当于 () 对于 回报
- A. 演讲 报酬
B. 岗位 补偿
C. 连任 投资
D. 任期 付出

第五部分 资料分析

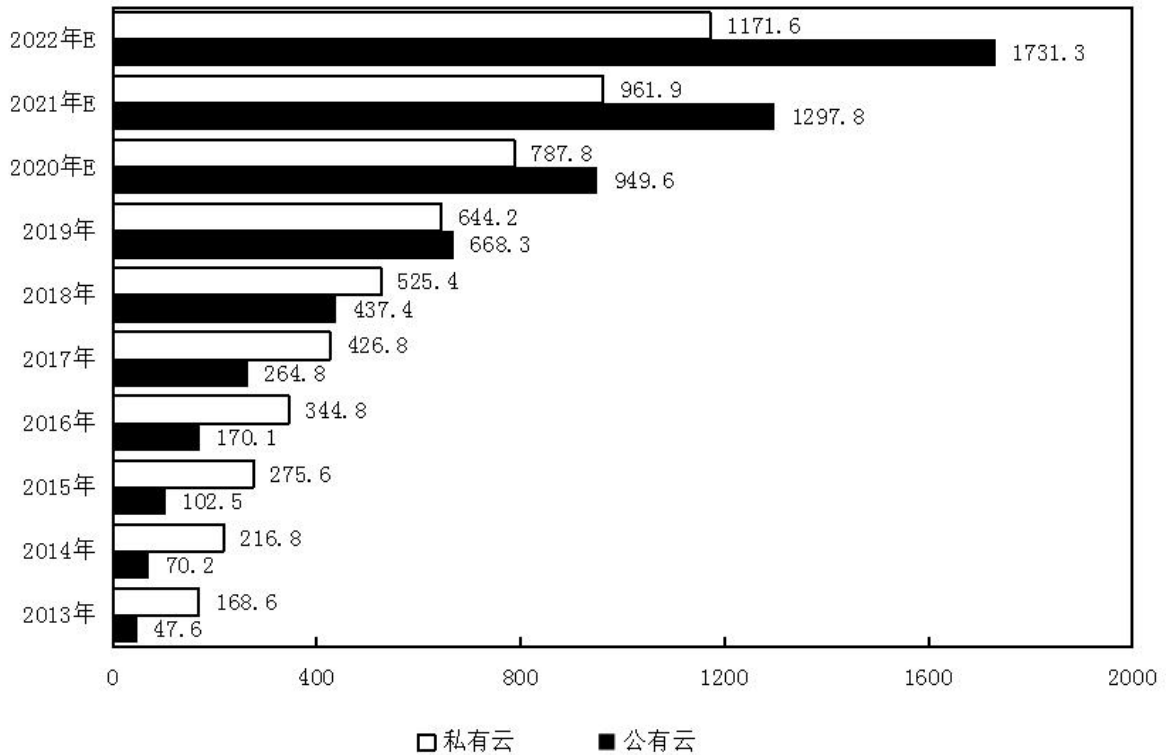
(共 20 题, 参考时限 20 分钟)

所给出的图、表、文字或综合性资料均有若干个问题要你回答, 你应根据资料提供的信息进行分析、比较、计算和判断处理。

请开始答题:

一、根据以下资料, 回答 111~115 题。

2013~2022 年某地区云计算市场规模现状及预测 (单位: 亿元)



注：含“E”的年份为预估或预测数值。

111. 2014年该地区私有云市场规模和公有云市场规模之比最接近以下哪一项？（ ）
- A. 1:4 B. 4:1 C. 1:3 D. 3:1
112. 根据预测，2021年该地区云计算整体市场规模最接近以下哪个数字？（ ）
- A. 1300亿元 B. 1700亿元 C. 2300亿元 D. 2900亿元
113. 根据资料中所给数据和预测，2014~2022年间该地区公有云市场规模同比增速超过50%的年份有几个？（ ）
- A. 6 B. 5 C. 4 D. 3
114. 根据预测，2022年该地区云计算市场整体规模同比增长（ ）。
- A. 22.6% B. 28.5% C. 32.3% D. 34.5%
115. 根据材料中所给数据和预测，能够从上述资料中推出的是（ ）。
- A. 2022年该地区公有云和私有云市场规模差距将超过500亿元
- B. 2020年该地区公有云市场规模将首次超过私有云市场规模
- C. 2019~2022年该地区私有云市场规模同比增量逐年递减
- D. 2022年该地区私有云市场规模较2017年将增长300%以上

1. 【答案】B。解析：A、C、D三项均正确。B项错误，《国务院办公厅关于县域创新驱动发展的若干意见》指出，落实区域发展总体战略和主体功能区规划，支持城镇化地区整合各类创新资源，推动制造、加工等传统产业升级，加大新一代信息网络、智能绿色制造等产业关键技术推广应用，培育具有核心竞争力的产业集群。鼓励有条件的县（市）采取科技创新券等科技经费后补助措施，支持小微企业应用新技术、新工艺、新材料，发展新服务、

新模式、新业态，培育一批掌握行业“专精特新”技术的科技“小巨人”企业。B项对传统产业加大政策资金补贴力度说法错误。故本题选B。

2. 【答案】D。解析：A、B、C三项均正确，2021年中央一号文件指出，“十三五”时期，现代农业建设取得重大进展，乡村振兴实现良好开局。粮食年产量连续保持在1.3万亿斤以上，农民人均收入较2010年翻一番多。新时代脱贫攻坚目标任务如期完成，现行标准下农村贫困人口全部脱贫，贫困县全部摘帽，易地扶贫搬迁任务全面完成，消除了绝对贫困和区域性整体贫困，创造了人类减贫史上的奇迹。D项错误，2021年中央一号文件指出，到2025年，农村生产生活方式绿色转型取得积极进展，化肥农药使用量持续减少，农村生态环境得到明显改善。故本题选D。

3. 【答案】B。解析：A项错误，物体从高空下落其速度变得越来越快是因为物体重力大于其他阻力，物体从而做加速度向下的加速运动。B项正确，跳伞运动员在匀速下降过程中，动能不变，重力势能逐渐减小，则其机械能逐渐减小。C项错误，当物体所受的合力为零时，物体保持静止或匀速运动状态。D项错误，足球在空中飞行时，受到的空气阻力与运动速度成正比，速度越快，空气阻力越大。而由于重力的影响，足球在空中飞行时，速度变小，因此所受的空气阻力也会变小。故本题选B。

4. 【答案】A。解析：A项正确，党的十九届五中全会指出，坚持扩大内需这个战略基点，加快培育完整内需体系，把实施扩大内需战略同深化供给侧结构性改革有机结合起来，以创新驱动、高质量供给引领和创造新需求。B项错误，党的十九届五中全会指出，坚持把发展经济着力点放在实体经济上，坚定不移建设制造强国、质量强国、网络强国、数字中国，推进产业基础高级化、产业链现代化，提高经济质量效益和核心竞争力。“金融创新”说法错误。C项错误，党的十九届五中全会指出，坚持把解决好“三农”问题作为全党工作重中之重，走中国特色社会主义乡村振兴道路，全面实施乡村振兴战略，强化以工补农、以城带乡，推动形成工农互促、城乡互补、协调发展、共同繁荣的新型工农城乡关系，加快农业农村现代化。“推进区域协调发展和新型城镇”说法错误。D项错误，党的十九届五中全会指出，坚持创新在我国现代化建设全局中的核心地位，把科技自立自强作为国家发展的战略支撑，面向世界科技前沿、面向经济主战场、面向国家重大需求、面向人民生命健康，深入实施科教兴国战略、人才强国战略、创新驱动发展战略，完善国家创新体系，加快建设科技强国。“科技国际交流合作”说法错误。故本题选A。

5. 【答案】B。解析：《广告法》第18条规定，保健食品广告不得含有下列内容：（一）表示功效、安全性的断言或者保证；（二）涉及疾病预防、治疗功能；（三）声称或者暗示广告商品为保障健康所必需；（四）与药品、其他保健食品进行比较；（五）利用广告代言人作推荐、证明；（六）法律、行政法规规定禁止的其他内容。保健食品广告应当显著标明“本品不能代替药物”。A项“祖传秘方，宫廷秘制”属于表示功效、安全性的保证，C项“治疗三高，十天见效”属于涉及疾病预防、治疗功能，D项“无毒副作用，无效退款，全额承保”属于表示功效、安全性的断言，均不符合法律规定。B项“增强免疫力，调理肠胃，调节血脂”符合保健食品广告用语规范。故本题选B。

6. 【答案】A。解析：黑土是指地表植被经过长期腐蚀形成腐殖质后演化而成的土壤，

它土质疏松、肥力高，是世界上最肥沃的土壤，有机质含量是黄土的十倍，非常适合植物生长。我国东北地区黑土地处世界主要黑土带之一。故本题选 A。

7. 【答案】B。解析：A 项错误，抑景是利用“山重水复疑无路，柳暗花明又一村”的先藏后露的造园手法。B 项正确，添景是我国古典园林中的建筑构景手段之一。当远方自然景观或人文景观，如果中间或近处没有过渡景观，眺望时就缺乏空间层次。如果在中间或近处有乔木或花卉作中间或近处的过渡景，这乔木或花卉便是添景。题干讲人们远观万寿山，因有倒挂的柳丝从而使得万寿山生动起来，符合添景这一构景手段。C 项错误，对景指从甲观赏点观赏乙观赏点，从乙观赏点观赏甲观赏点的构景方法。D 项错误，借景是根据园林周围环境特点和造景需要，把园外的风景组织到园内成为园内风景的一部分。故本题选 B。

8. 【答案】C。解析：A 项正确，肥皂的成分是硬脂酸钠，硬水中存在大量的钙离子和镁离子，而硬脂酸根离子会和镁离子和钙离子结合生成硬脂酸镁和硬脂酸钙，硬脂酸钙和硬脂酸镁都是不溶于水的沉淀物，因此，如果是将肥皂投入到硬水中，会出现有沉淀物的现象。B 项正确，锌片可以和稀硫酸反应生成氢气，而铜片不行，因此，把锌片放入稀硫酸中会产生大量的气泡，锌片不断溶解，而铜片不会产生反应。C 项错误，纯碱溶液和烧碱溶液遇到酚酞都会变红，因此用酚酞试液不能鉴别纯碱与烧碱。D 项正确，氧气具有助燃性，能使燃着的木条燃烧更旺，二氧化碳不具有助燃性，能使燃着的木条熄灭，因此可以使用燃着的木条鉴别氧气和二氧化碳。故本题选 C。

9. 【答案】C。解析：A 项正确，鸦片战争，即第一次鸦片战争，是 1840 年至 1842 年英国对中国发动的一场侵略战争，也是中国近代史的开端。B 项正确，五四运动既揭开了新民主主义革命的序幕，又开创了我国新民主主义革命的开端。从此，无产阶级登上了政治舞台，民众的力量得到了广泛的发动。C 项错误，“九一八”事变是由日本蓄意制造并发动的侵华战争，是日本帝国主义侵华的开端。日本全面侵华战争的开始的标志是“七七”事变。D 项正确，井冈山革命根据地是土地革命战争时期，中国共产党在湖南、江西两省边界罗霄山脉中段创建的第一个农村革命根据地。故本题选 C。

10. 【答案】C。解析：A 项错误，国债可以分为建设性国债和减少货币供应量的国债。建设性国债是指政府发行国债所得用于基础建设项目，而增发建设性国债会导致流通中的货币量变多。因此，在发生通货膨胀时，不应该增发专项基建国债。B 项错误，增加税收意味着政府掌握着更多市场上的货币量，而市场中流通的货币量减少，即会加剧通货紧缩，因此通货紧缩时不适宜增加税收。C 项正确，赤字财政是指财政支出超过财政收入，实行赤字财政会使政府增加支出，因而市场中的流通的货币量增多，有利于拉动经济增长，应对经济下行。D 项错误，再贴现率是指商业银行或专业银行用已同客户办理过贴现的未到期合格商业票据向中央银行再行贴现时所支付的利率。降低再贴现率会增加市场上的货币供应量，不利于缓解经济过热。故本题选 C。

11. 【答案】C。解析：党的十九届五中全会提出了到二〇三五年基本实现社会主义现代化远景目标，包括：基本实现新型工业化、信息化、城镇化、农业现代化，建成现代化经济体系；基本实现国家治理体系和治理能力现代化，人民平等参与、平等发展权利得到充分保障，基本建成法治国家、法治政府、法治社会；人均国内生产总值达到中等发达国家水平，

中等收入群体显著扩大，基本公共服务实现均等化。A、B、D 三项均正确。C 项错误，建成富强民主文明和谐美丽的社会主义现代化强国属于党的十九大对实现第二个百年奋斗目标作出的战略安排。故本题选 C。

12. 【答案】A。解析：A 项错误，阿拉伯国家，是指以阿拉伯人作为主要族群的国家，而伊朗是一个人口以波斯人为主的国家。B 项正确，伊斯兰国家是指多数居民信奉伊斯兰教的国家或地区，叙利亚居民中 85% 信奉伊斯兰教，因此叙利亚属于伊斯兰国家。C 项正确，以色列犹太人口共 669 万人，是世界上唯一以犹太人为主体的民族的国家，因此以色列大多数人信仰犹太教。D 项正确，1956 年 5 月 30 日，中埃两国政府发表联合公报，宣布建立外交关系。埃及是第一个与我国建交的中东国家。故本题选 A。

13. 【答案】A。解析：A 项错误，加快形成以国内大循环为主体、国内国际双循环相互促进的新发展格局，是根据我国发展阶段、环境、条件变化作出的战略决策，是事关全局的系统性深层次变革。“以国际大循环为主体”说法错误。B 项正确，习近平总书记在省部级主要领导干部学习贯彻党的十九届五中全会精神专题研讨班开班式上指出，构建新发展格局的关键在于经济循环的畅通无阻。C 项正确，推进供给侧结构性改革，是以习近平同志为核心的党中央深刻洞察国际国内形势变化，科学把握发展规律和我国现阶段经济运行主要矛盾，作出的具有开创性、全局性、长远性的重大决策部署，构建新发展格局需要坚持深化供给侧结构性改革这条主线。D 项正确，“构建新发展格局最本质的特征是实现高水平的自立自强。”习近平总书记在省部级主要领导干部学习贯彻党的十九届五中全会精神专题研讨班开班式上深刻阐明了新发展格局的内涵特征，指出必须更强调自主创新，全面加强对科技创新的部署，集合优势资源，有力有序推进创新攻关的“揭榜挂帅”体制机制，加强创新链和产业链对接。故本题选 A。

14. 【答案】B。解析：A、D 项正确，外汇储备指为了应付国际支付的需要，各国的中央银行及其他政府机构所集中掌握并可以随时兑换成外国货币的外汇资产，主要用于清偿国际收支逆差，以及当本国货币被大量抛售时，利用外汇储备买入本国货币干预外汇市场，以维持该国货币的汇率。B 项错误，外汇储备过大，会增加通货膨胀的压力，增加货币政策的难度。此外，持有过多外汇储备，还可能因外币汇率贬值而遭受损失。因此，并非外汇储备规模越大越有利。C 项正确，一定的外汇储备是一国进行经济调节、实现内外平衡的重要手段。当国际收支出现逆差时，动用外汇储备可以促进国际收支的平衡；当国内宏观经济不平衡，出现总需求大于总供给时，可以动用外汇组织进口，从而调节总供给与总需求的关系，促进宏观经济的平衡。故本题选 B。

15. 【答案】B。解析：A、C、D 三项均可设行政许可，《行政许可法》第 12 条规定，下列事项可以设定行政许可：（一）直接涉及国家安全、公共安全、经济宏观调控、生态环境保护以及直接关系人身健康、生命财产安全等特定活动，需要按照法定条件予以批准的事项；（二）有限自然资源开发利用、公共资源配置以及直接关系公共利益的特定行业的市场准入等，需要赋予特定权利的事项；（三）提供公众服务并且直接关系公共利益的职业、行业，需要确定具备特殊信誉、特殊条件或者特殊技能等资格、资质的事项；（四）直接关系公共安全、人身健康、生命财产安全的重要设备、设施、产品、物品，需要按照技术标准、技术

规范，通过检验、检测、检疫等方式进行审定的事项；（五）企业或者其他组织的设立等，需要确定主体资格的事项；（六）法律、行政法规规定可以设定行政许可的其他事项。B项可以不用行政许可，《行政许可法》第13条规定，本法第十二条所列事项，通过下列方式能够予以规范的，可以不用行政许可：（一）公民、法人或者其他组织能够自主决定的；（二）市场竞争机制能够有效调节的；（三）行业组织或者中介机构能够自律管理的；（四）行政机关采用事后监督等其他行政管理方式能够解决的。故本题选B。

16. 【答案】A。解析：A项正确，温水洗浴可以使皮肤的毛细血管扩张，汗孔张开，有利于散热，达到降温的目的，因此夏季洗温水浴可以降温。B项错误，出汗是人体的一种正常的生理反应，如果在天气比较炎热的时候出汗，能够起到降温退热的功效，并没有减肥作用。C项错误，太阳镜是否能防止紫外线与镜片的颜色深浅没关系，而是由镜片的UV（紫外线）标准决定的，即使镜片能防止紫外线，也不宜选择颜色过深的太阳镜，镜片颜色过深会严重影响能见度，眼睛容易因看东西吃力而受到损伤。太阳镜的镜片应保证能穿过30%的光线，以灰色或绿色为最佳。D项错误，中暑后大量饮用白开水会加速体内的电解质紊乱，导致肌肉痉挛、乏力等症状更加严重，建议补充糖盐水，并要采取少量、多次饮水的方法，每次以不超过300毫升为宜。故本题选A。

17. 【答案】A。解析：2021年2月25日，汪洋宣读《中共中央、国务院关于授予全国脱贫攻坚楷模荣誉称号的决定》。被党中央、国务院授予“全国脱贫攻坚先进个人”荣誉称号的有毛相林、白晶莹、刘虎、李玉、张小娟、张桂梅、赵亚夫、姜仕坤、夏森、黄文秀。排除B、C项。钟南山，呼吸内科学家，广州医科大学附属第一医院国家呼吸系统疾病临床医学研究中心主任，中国工程院院士，中国医学科学院学部委员，中国抗击非典型肺炎的领军人物、国家卫健委高级别专家组组长、国家健康科普专家。2020年8月11日，习近平签署主席令，授予钟南山“共和国勋章”；9月4日，钟南山入选2020年“全国教书育人楷模”名单。9月3日，入选世卫组织新冠肺炎疫情应对评估专家组名单。排除D项。故本题选A。

18. 【答案】B。解析：①错误，2021年2月25日召开的全国脱贫攻坚总结表彰大会宣告，我国脱贫攻坚战取得了全面胜利。经过全党全国各族人民共同努力，完成了消除绝对贫困的艰巨任务。②错误，2012年底拉开了新时代脱贫攻坚的序幕。③④⑤表述正确。故本题选B。

19. 【答案】A。解析：A项正确，《民法典》第184条规定，因自愿实施紧急救助行为造成受助人损害的，救助人不承担民事责任。张福劝架是为了保护互殴双方的人身权益，属于紧急救助行为，因此不承担民事责任。B、C、D三项错误，《民法典》第1169条规定，教唆、帮助他人实施侵权行为的，应当与行为人承担连带责任。《民法典》第1173条规定，被侵权人对同一损害的发生或者扩大有过错的，可以减轻侵权人的责任。王力酒后与张兴发生争议并对其进行挑衅，因此王力也有过错，可以减轻侵权人责任。张兴受王诚的怂恿与王力互殴，因此张兴和王诚承担连带责任。故本题选A。

20. 【答案】A。解析：习近平总书记指出，只有坚持思想建党、理论强党，不忘初心才能更加自觉，担当使命才能更加坚定，要把学习贯彻党的创新理论作为思想武装的重中之重，并同学习党史、新中国史、改革开放史、社会主义发展史（简称“四史”）结合起来。“四史”

内容各有侧重，但整体讲的就是中国共产党为人民谋幸福、为民族谋复兴、为世界谋大同的实践史，中国共产党的领导是“四史”的主线。故本题选A。

21. 【答案】C。解析：辨析四个成语的意思：“生生不息”指不断地生长、繁殖，“蒸蒸日上”形容事物天天向上发展，“薪火相传”比喻学问和技艺代代相传，“一脉相承”比喻某种思想、行为或学说之间有继承关系。此处指传统工艺技艺的传承，“薪火相传”最符合语意。“生生不息”和“蒸蒸日上”均侧重生长、发展，二者均不符合语意，排除A、B项；“一脉相承”的主体为思想、行为和学说，无法与“技艺”搭配，排除D项。故本题选C。

22. 【答案】B。解析：“不苟言笑”形容人态度庄重，“视若珍宝”形容十分珍爱，将其当成无价之宝，此处是形容古籍修复师对修复珍贵古籍的态度，二者明显不符合语意，排除A、D项。“如履薄冰”意思是战战兢兢地好像来到深水潭边，好像踩在薄冰上，形容谨慎戒惧，“精益求精”指学术、技术、作品、产品等好了还求更好，“需要修复的珍贵古籍”强调古籍的珍贵，因此“如履薄冰”更能与之相呼应，体现了古籍修复师在需要修复的珍贵古籍面前的谨慎小心，排除C项。故本题选B。

23. 【答案】A。解析：辨析四个成语的意思：“纲举目张”比喻文章条理分明，也指抓住事物的关键，带动其他环节，“包罗万象”形容内容丰富，无所不有，“字字珠玑”比喻说话、文章的词句十分优美，“条分缕析”形容分析得细密清楚而有条理。由“对于核心概念的相互关系有明确规定”可知，此处强调《大学》条理分明，“纲举目张”最符合语意；“包罗万象”侧重内容丰富，“字字珠玑”侧重语句优美，“条分缕析”侧重分析得明白，均不符合语意，排除B、C、D项。故本题选A。

24. 【答案】A。解析：先看第二空，“独立”无法与“开来”连用，常见表述是“独立起来”，且“独立”也无法很好地体现“强制分开”的意思，排除C项。再看第一空，此处讲网络空间作为家庭、学校、社会等现实世界的另一空间，“放大”和“深入”均不符合语意，文段并未比较网络空间与现实世界的深浅或大小，排除B、D项。故本题选A。

25. 【答案】C。解析：先看第一空，由“并不一味拒绝‘洋建筑’”可知，此处讲中国的建筑风格是具有包容性的，“千姿百态”形容姿态多种多样，各不相同，不符合语意，排除B项；“独树一帜”比喻独闯一条路子，自成一家，与文意相悖，排除D项。再看第二空，由“就在于其舍本逐末、生搬硬套，缺少了对历史的敬畏和对文化的理解”可知，人们对一些西式建筑热持怀疑态度，“否定”与“质疑”相比，词义过重，排除A项。故本题选C。

26. 【答案】A。解析：先看第一空，“相辅相成”比喻两件事物互相补充，缺一不可，“相得益彰”指两个人或两件事物互相配合，双方的能力和作用更能显示出来。文中体现的是“抗疫精神”与“特质禀赋”“文化基因”三者之间的关系，排除C、D项。再看第二空，“展示”与“精神”无法搭配，排除B项。验证A项，“一脉相承”指某种思想、行为或学说之间有继承关系，“诠释”指说明、解释，符合语意。故本题选A。

27. 【答案】D。解析：先看第一空，由前文“侦探小说的长久流行”可知，此处强调读者的好奇心使得侦探小说得以长久流行，“与生俱来”指从一出生下来就有，“自然而然”指不经外力作用而如此，二者均不能体现“长久流行”的相关意思，排除A、C项。再看第二空，由“安宁与平静只是一种表象”“平凡生活”可知，此处强调生活的宁静与平凡，“百无聊赖”

指精神无所依托，感到非常无聊，“一成不变”指一经形成，永不改变，后者更能体现“生活的宁静与平凡”的意思，排除B项。验证第一空，“经久不衰”形容某事或某人经历很长时间仍旧保持较高的旺盛状态，此处指读者对世理人情中的阴暗面一直都具有强烈的好奇心，符合语意。故本题选D。

28.【答案】B。解析：先看第二空，“吟诗作赋”与工作相比，会被认为是“附庸风雅”或者“不务正业”，“自命不凡”与“三心二意”明显不符合语意，排除A、C项。再看第一空，“劳逸结合”的主体通常是人，此处是“工作中读自己专业领域的书”与“休闲时看其他领域的书”两种方式，“相得益彰”指两个人或两件事物互相配合，双方的能力和作用更能显示出来，更符合语意，排除D项。故本题选B。

29.【答案】B。解析：先看第一空，由后文“互为补充”可知，此处强调文学研究的两个维度可以互相补充配合，“互通有无”指拿出自己多余的东西给对方，与之进行交换，以得到自己所缺少的东西，“并行不悖”指同时实行，互不冲突，二者并未体现“互相补充配合”的意思，排除C、D项。再看第二空，“僵持”指相持不下，“对立”指两种事物或一种事物的两个方面之间的相互排斥、相互矛盾、相互斗争，根据前文“关系变得复杂，甚至紧张和……”可知，“僵持”和“紧张”词义基本无异，而“对立”词义更重，更能与“甚至”相呼应，排除A项。验证第一空，“相得益彰”指互相帮助，互相补充，更能显出各自的好处，符合语意。故本题选B。

41.【答案】A。解析：文段讲中国人民自古就知道幸福要靠奋斗，后文通过开发建设大好河山、开拓辽阔海疆、开垦良田、治理大江大河、战胜自然灾害、建设城镇乡村、发展产业都是靠艰苦奋斗来论证观点。可见，文段旨在说明中国人民靠艰苦奋斗创造幸福生活。B、C、D三项均未提及“奋斗”。故本题选A。

42.【答案】C。解析：文段讲以玩家年龄为依据，分别匹配适合玩的网游，可以让孩子玩得更安全，让家长管得更放心，但对于游戏企业是一种“束缚”，因为游戏企业需要对游戏进行适龄标识，后文指出这种“束缚”是必须的，因为保护未成年人是所有市场主体都必须遵守的规范。可见，“束缚”最可能指的是对网络游戏按照适合年龄进行分级并加以标识，C项正确。A项“下架游戏”文段并未提及，B项“控制游戏在线时段和时长”不是文段的论述重点，D项“相关部门”不是文段的论述主体。故本题选C。

43.【答案】C。解析：横线位于文段中间，应起到承上启下的作用。前文讲艺术生的培养存在着学习艺术表演的学生人多就业压力大和人民群众对艺术演出的需求强烈期待值高的矛盾现象，随后指出其实各大艺术院校的创作成果并不少，后文指出应给学生创造更多的社会演出机会。可见，横线处应体现艺术创作成果与人民群众之间的联系较少，C项正确。A项“长效的舞台演出机制”文段无从体现；B项“院校的艺术作品虽然普通”与文段“其实各大艺术院校每年的艺术创作成果并不少，其中不乏精品”意思相悖；D项关于艺术人才的培养与前文内容联系不大。故本题选C。

44.【答案】B。解析：文段开头解释了我们可以清晰看到物体的原理，随后转折指出近视的人看不清楚物体的原因，即角膜的曲率变了，末句讲传统的治疗近视方法风险较高，因此无风险治疗近视越来越被人们所期待。可见，文段接下来最有可能围绕“无风险治疗近视”

展开论述，B项正确。A、C、D项均未涉及“无风险治疗近视”。故本题选B。

45. 【答案】D。解析：文段讲戴维斯《档案中的虚构》中的案情编造凸显原始档案的虚构性，引发历史研究者对档案可信性的质疑，随之转折指出可以换个角度看，这恰好也是档案的一种真实性，更可以反映某种特定的时代风尚，最后总结强调对档案可信性的质疑应更进一步地发掘其中深藏的多元化的历史真貌。可见，文段意在说明存在虚构成分的档案也应善加利用，D项正确。A项与文意相悖，文段讲档案中的主观意识恰好也是其真实性的一种；B项仅为文段的部分内容，C项不是文段的论述重点。故本题选D。

46. 【答案】D。解析：通读6个句子，可知，③讲很多社交媒体也都采用了各种各样的方式来为用户推送更加个性化的新闻，②通过“然而”转折指出很多学者担忧过度个性化的推荐会引起“回声室效应”，二者均涉及“个性化推荐”，因此②是对③的转折，应紧随③之后，排除A、B、C项。验证D项，符合语句逻辑关系。故本题选D。

47. 【答案】A。解析：通读6个句子，可知②中有指代词“上述关系”，③讲城市里的人类社会活动与组织也越来越复杂，诸多子系统，彼此构成错综复杂的共生、促进或制约关系，因此②③应捆绑且②在③之后，排除B、D项。再看其他句子，⑥讲城市中错综复杂的关系已通过数字化映射到信息空间，“城市中错综复杂的关系”应是对③中“彼此构成错综复杂的共生、促进或制约关系”的进一步阐述，因此⑥在③之后，排除C项。验证A项，符合语句逻辑关系。故本题选A。

48. 【答案】B。解析：文段首先讲在信息流动中，个体几乎处在风险的主要位置，之后“但是”转折，讲从信息获得等角度来看，个体又处于被动地位，在很大程度上能掌握相应风险的则是掌握个人信息的平台或企业。最后用“因此”来总结，指出有风险者不能承担风险，风险掌握者在承担风险时缺位。可见，文段接下来最有可能围绕如何解决“风险掌握者在承担风险时缺位”这一问题进行论述，即如何让信息的获益方承担风险责任，B项正确。A项“如何规避”、C项“该如何掌握”与末句联系不够紧密，D项“究竟由谁承担风险”是前文论述的内容。故本题选B。

49. 【答案】B。解析：文段首句指出改革开放以来，我国制造业发展迅速，随后转折讲随着我国经济进入新常态，制造业发展亟需升级，后文详述制造业发展面临的困难。可见，文段意在强调我国制造业亟需转型升级，B项正确。A项与文意相悖，C项仅为文段部分内容，D项“大而不强”文段无从体现。故本题选B。

50. 【答案】B。解析：横线位置处于文段末句，应起到总结全文的作用。文段先提出“群众的眼睛是雪亮的”这一说法，并从两方面来分析该说法。“就后者而言”的“后者”指的是“问题的症结出现在哪里，有怎样的改进办法，群众也往往看得很清楚”，侧重群众监督对解决问题的有效性，B项正确。A项“应覆盖工作全过程”文段无从体现，C项对应文段的第一层意思，D项文段并未将群众的建议和领导的决策进行对比。故本题选B。

51. 【答案】C。解析：文段讲美国《科学》杂志的研究表明，咖啡因是让蜜蜂忠诚专一的物质，后文解释这和蜜蜂大脑的一个叫蕈形体的脑区域有关，咖啡因的摄入使得蜜蜂深刻地记住了在柑橘和咖啡花朵上采集花蜜这件事情，所以蜜蜂会一直喜欢这一种花蜜。可见，文段主要讲述蜜蜂一直喜欢一种花蜜的原因，C项正确。A、B项均未涉及文段的论述主体“蜜

蜂”，D项“学习和记忆的奥秘”不是文段的论述重点。故本题选C。

71. 【答案】D。解析：本题考查属性类规律。第一步：观察图形。题干各图形组成不同，有明显对称性特征，优先考虑属性类规律。题干各图形的对称轴依次顺时针旋转 45° 且均经过图形的交点，则问号处图形的对称轴应为水平方向且经过图形的交点。第二步：分析选项，确定答案。A项：对称轴不为水平方向，排除。B项：对称轴未经过图形交点，排除。C项：不是轴对称图形，排除。D项：对称轴为水平方向且经过图形交点，当选。故本题选D。

72. 【答案】。解析：本题考查位置类规律。第一步：观察图形。题干各图形组成元素相同，考虑位置类规律。黑圆沿中间四格依次顺时针移动一格，如下图所示，空格1沿外圈依次顺时针移动两格，空格2沿外圈依次顺时针移动一格，则问号处图形应遵循此规律。



第二步：分析选项，确定答案。A项：符合题干移动规律，当选。B项：空格1应在第一列第二格，排除。C项：黑圆应在内圈左上角，排除。D项：黑圆应在内圈左上角，排除。故本题选A。

73. 【答案】D。解析：本题考查数量类规律。第一步：观察图形。题干各图形组成相似，均包含黑色三角形，优先考虑与面相关的规律。题干各图形中黑色三角形面积占总面积的四分之一，则问号处图形中黑色三角形面积应占总面积的四分之一。第二步：分析选项，确定答案。A项：黑色三角形面积占总面积的五分之一，排除。B项：黑色三角形面积占总面积的五分之一，排除。C项：黑色三角形面积占总面积的三分之一，排除。D项：黑色三角形面积占总面积的四分之一，当选。故本题选D。

74. 【答案】C。解析：本题考查形状类规律。第一步：观察图形。题干各图形组成相似，考虑形状类规律。九宫格前两行每行的第一个图形与第二个图形叠加，去同存异后得到第三个图形，第三行图形遵循此规律。第二步：分析选项，确定答案。A项：应不含从左上角到右下角的斜对角线，排除。B项：应不含竖直的线，排除。C项：符合题干叠加规律，当选。D项：应不含竖直和水平的线，排除。故本题选C。

79. 【答案】D。解析：本题考查关系类规律。第一步：观察图形。题干各图形组成元素相同，仅“星”元素位置不同，可以考虑关系类规律中的位置关系。第二步：分析图形。①②④中的“星”元素均相隔一个角，③⑤⑥中的“星”元素均相隔两个角。故本题选D。

91. 【答案】B。解析：本题考查材料关系。第一步：分析题干词语间的关系。塑料可以用来制作容器，且塑料不是制作容器的必要原材料。第二步：分析选项，确定答案。A项：石灰是制作水泥的必要原材料，排除。B项：陶瓷可以用来制作餐具，且陶瓷不是制作餐具的必要原材料，当选。C项：桥墩是桥梁的重要组成部分，排除。D项：木头是制作木材的必要原材料，前后词语顺序相反，排除。故本题选B。

92. 【答案】D。解析：用火药来制作烟花，用茶叶来制作茶包。故本题选D。

93. 【答案】。解析：本题考查载体关系。第一步：分析题干词语间的关系。感冒药装在胶囊里。第二步：分析选项，确定答案。A项：用吸管喝汽水，排除。B项：汉堡与三明治

为反对关系，排除。C项：音乐刻在唱片中，当选。D项：土豆是制作薯条的原材料，排除。故本题选C。

94. 【答案】D。解析：本题考查矛盾关系。第一步：分析题干词语间的关系。动和静是矛盾关系。第二步：分析选项，确定答案。A项：东和西为反对关系，排除。B项：贫和富为反对关系，排除。C项：黑和白为反对关系，排除。D项：曲和直为矛盾关系，当选。故本题选D。

95. 【答案】C。解析：本题考查全异关系。第一步：分析题干词语间的关系。人民币、美元、欧元为反对关系。第二步：分析选项，确定答案。A项：海洋、海鸥、海滩不是反对关系，排除。B项：贵州是省份，杭州和常州是市，不是反对关系，排除。C项：兰花、牡丹、菊花为反对关系，当选。D项：诚信属于品性，二者与宽恕无明显联系，排除。故本题选C。

96. 【答案】A。解析：本题考查场所关系。第一步：分析题干词语间的关系。老鹰在树枝上休息，在天空中飞翔，树枝和天空分别为老鹰休息和活动的场所。第二步：分析选项，确定答案。A项：蜜蜂在蜂箱中休息，在花丛中采蜜，蜂箱和花丛分别为蜜蜂休息和活动的场所，当选。B项：蟒蛇在山涧和森林里均可进行休息和活动，排除。C项：蚊子在沟渠里和野外均可进行休息和活动，排除。D项：鲈鱼在江河和海洋中均可进行休息和活动，排除。故本题选A。

97. 【答案】A。解析：本题考查对应关系。第一步：分析题干词语间的关系。从网站下载，上传到网站，三者为对应关系。第二步：分析选项，确定答案。A项：从商家购物，退货给商家，三者为对应关系，当选。B项：到城市打工，从城市返乡，三者对应关系与题干不一致，排除。C项：到学校上学，从学校放学，三者对应关系与题干不一致，排除。D项：上场与下场是比赛中的两个环节，排除。故本题选A。

98. 【答案】D。解析：本题考查种属关系。第一步：分析题干词语间的关系。暴雨与冰雹为反对关系，且二者均属于天灾。第二步：分析选项，确定答案。A项：汽车不属于玩具，排除。B项：归纳与总结均为逻辑方法，二者与逻辑为对应关系，排除。C项：舞蹈不属于戏剧，排除。D项：没收与罚款为反对关系，且二者均属于处罚，当选。故本题选D。

99. 【答案】A。解析：本题考查属性关系。选项逐一代入。A项光辉是太阳的属性，正义是法制的属性，前后逻辑关系一致，当选。B项光辉是恒星的属性，正义可以改善民生，前后逻辑关系不一致，排除。C项正义与义务无明显联系，排除。D项光辉与光明为全同关系，正义是圣人的属性，前后逻辑关系不一致，排除。故本题选A。

100. 【答案】C。解析：本题考查因果关系。选项逐一代入。A项演讲是竞聘过程中的一个环节，报酬是回报的一种，前后逻辑关系不一致，排除。B项竞聘岗位为动宾结构，补偿与回报无明显联系，前后逻辑关系不一致，排除。C项竞聘与连任为或然因果关系，投资与回报为或然因果关系，前后逻辑关系一致，当选。D项竞聘与任期无明显联系，付出之后可能会有回报，前后逻辑关系不一致，排除。故本题选C。

111. 【答案】D。解析：本题考查现期比值。第一步：查找相关材料。题干命题点的对应材料在条形图，即2014年该地区私有云市场规模为216.8亿元，公有云市场规模为70.2

亿元。第二步：根据已知条件解题。2014年该地区私有云市场规模和公有云市场规模之比为216.8:70.2 \approx 3:1。故本题选D。

112. 【答案】C。解析：本题考查简单计算。第一步：查找相关材料。题干命题点的对应材料在条形图，即2021年该地区私有云和公有云市场规模预测分别为961.9亿元和1297.8亿元。第二步：根据已知条件解题。根据预测，2021年该地区云计算整体市场规模为961.9+1297.8 \approx 960+1300=2260亿元 \approx 2300亿元。故本题选C。

113. 【答案】C。解析：本题考查基础增长率。第一步：查找相关材料。题干命题点的对应材料在条形图，即2013~2022年间该地区公有云市场规模数值。第二步：根据已知条件解题。2014年该地区公有云市场规模同比增速为 $\frac{70.2-47.6}{47.6} \times 100\% = \frac{22.6}{47.6} \times 100\% < 50\%$ ，2015年为 $\frac{102.5-70.2}{70.2} \times 100\% = \frac{32.3}{70.2} \times 100\% < 50\%$ ，2016年为 $\frac{170.1-102.5}{102.5} \times 100\% = \frac{67.6}{102.5} \times 100\% > 50\%$ ，2017年为 $\frac{264.8-170.1}{170.1} \times 100\% = \frac{94.7}{170.1} \times 100\% > 50\%$ ，2018年为 $\frac{437.4-264.8}{264.8} \times 100\% = \frac{172.6}{264.8} \times 100\% > 50\%$ ，2019年为 $\frac{668.3-437.4}{437.4} \times 100\% = \frac{230.9}{437.4} \times 100\% > 50\%$ ，2020年为 $\frac{949.6-668.3}{668.3} \times 100\% = \frac{281.3}{668.3} \times 100\% < 50\%$ ，2021年为 $\frac{1297.8-949.6}{949.6} \times 100\% = \frac{348.2}{949.6} \times 100\% < 50\%$ ，2022年为 $\frac{1731.3-1297.8}{1297.8} \times 100\% = \frac{433.5}{1297.8} \times 100\% < 50\%$ 。综上，2014~2022年间该地区公有云市场规模同比增速超过50%的年份有2016年、2017年、2018年和2019年，共4个。故本题选C。

114. 【答案】B。解析：本题考查基础增长率。第一步：查找相关材料。题干命题点的对应材料在条形图，即2021和2022年该地区云计算私有云及公有云市场规模预测数值。第二步：根据已知条件解题。根据预测，2022年该地区云计算市场整体规模同比增长 $\frac{1171.6+1731.3}{961.9+1297.8} \times 100\% - 1 \approx \frac{2900}{2260} \times 100\% - 1 \approx 28.3\%$ ，B项与之最接近。故本题选B。

115. 【答案】A。解析：本题考查综合分析。A项正确：根据条形图可知，2022年该地区公有云和私有云市场规模差距将为1731.3-1171.6 $>$ 500亿元，当选。B项错误：根据条形图可知，2019年该地区公有云市场规模（668.3亿元）首次超过私有云市场规模（644.2亿元），并非2020年，排除。C项错误：根据条形图可知，2020年该地区私有云市场规模同比增量为787.8-644.2=143.6亿元，2021年为961.9-787.8=174.1亿元，前者小于后者，即并非逐年递减，排除。D项错误：根据条形图可知，2022年该地区私有云市场规模较2017年将增长 $\frac{1171.6-426.8}{426.8} \times 100\% < \frac{1200}{400} \times 100\% = 300\%$ ，排除。故本题选A。