

准考证号:

展鸿 2022 年国家公务员录用考试
《行政职业能力测验》模拟卷

重要提示:

为维护您的个人权益, 确保考试的公平公正, 请您协助我们监督考试实施工作。

本场考试规定: 监考老师要向本考场全体考生展示题本密封情况, 并邀请 2 名考生代表签字后, 方能开启试卷袋

姓名:

条形码黏贴处

请将此条形码揭下,
贴在答题卡指定位置

展鸿 2022 年国家公务员录用考试笔试试卷 《行政职业能力测验》模拟卷

注意事项

1. 这项测验共有五个部分，130 道题，总时限为 120 分钟。各部分不分别计时，但都给出了参考时限，供答题时参考。
2. 请将姓名与准考证号在指定位置上用黑色字迹的钢笔、签字笔或圆珠笔填写，并用 2B 铅笔在准考证号对应的数字上填涂。
3. 请将题本上的条形码揭下，贴在答题卡指定位置。没有贴条形码的答题卡将按作废卡处理，成绩记为零分。
4. 题目应在答题卡上作答，在题本上作答一律无效。
5. 待监考老师宣布考试开始后，你才可以开始答题。
6. 监考老师宣布考试结束时，你应立即停止作答，将题本、答题卡和草稿纸都翻过来放在桌上，待监考老师确认数量无误、发出离开指令后，方可离开考场。
7. 试题答错不倒扣分。
8. 严禁折叠答题卡！

第一部分 常识判断

(共 20 题，参考时限 10 分钟)

根据题目要求，在四个选项中选出一个最恰当的答案。

请开始答题：

1. 党的十九届六中全会的主要议程是，中共中央政治局向中央委员会报告工作，重点研究全面总结党的百年奋斗的重大成就和历史经验问题。下列属于百年历程创造的四方面伟大成就的是（ ）。
 - A. 自信自强、守正创新，创造了新民主主义革命的伟大成就
 - B. 浴血奋战、百折不挠，创造了社会主义革命和建设的伟大成就
 - C. 解放思想、锐意进取，创造了改革开放和社会主义现代化建设的伟大成就
 - D. 自力更生、发愤图强，创造了新时代中国特色社会主义的伟大成就
2. 关于我国的火星探测工程，下列说法不正确的是（ ）。
 - A. 天问一号着陆巡视器成功着陆于火星乌托邦平原
 - B. 火星车“祝融号”命名来源于《山海经》中的火神祝融
 - C. 火星的自转和公转周期都比地球要短
 - D. “天问一号”和“祝融号”的名称都在 4 月 24 日发布
3. 关于习近平新时代中国特色社会主义思想，下列说法不正确的是（ ）。
 - A. 人民至上是作出正确抉择的根本前提

- B.党的领导是形成共克时艰磅礴力量的根本保障
C.科学决策和创造性应对是化危为机的根本方法
D.科技自立自强是促进发展大局的根本支撑
- 4.2021 年中央一号文件中，对于“十三五”时期表述错误的是（ ）。
- A.粮食年产量连续保持在 1.3 万亿斤以上 B.新时代脱贫攻坚目标任务如期完成
C.易地扶贫搬迁任务初步完成 D.消除了绝对贫困和区域性整体贫困
- 5.生态扶贫是指将生态保护与扶贫开发相结合的一种工作模式，下列选项不属于这一模式的是（ ）。
- A.退耕还草工程 B.粮食直补 C.退牧还草工程 D.水土保持重点工程
- 6.一位年近 80 岁的老人孙先生有三个子女，但是都在外工作不在身边。他自知年事已高,想要将名下的房产进行分割。但是他惯于独居，身边没有人见证。那么他应当采取哪一种遗嘱继承形式（ ）。
- A.代书遗嘱 B.录音遗嘱 C.自书遗嘱 D.口头遗嘱
- 7.根据《产品质量法》，下列说法正确的是（ ）。
- A.装修材料、建设工程的质量都可以适用该法
B.对产品质量的监督检查以抽查为主要方式
C.产品的生产者或者销售者承担检验费用
D.因产品存在缺陷造成损害要求赔偿的诉讼时效期间为一年
- 8.下列各项中，不符合《中华人民共和国劳动合同法》的是（ ）。
- A.用人单位强令冒险作业危及劳动者人身安全的，劳动者可以立即解除劳动合同
B.劳动者在试用期间被证明不符合录用条件的，用人单位可以解除劳动合同
C.非全日制用工劳动报酬结算支付周期最长不得超过一个月
D.用人单位自用工之日起超过一个月不满一年未与劳动者订立书面劳动合同的，应当向劳动者每月支付两倍的工资
- 9.“法国第一位真正意义上的启蒙作家，他主张三权分立以及君主立宪制，重要著作是《论法的精神》”。这段描述所指的思想家是（ ）。
- A.伏尔泰 B.卢梭 C.孟德斯鸠 D.狄罗德
- 10.下列有关文学知识的表述，正确的一项是（ ）。
- A.“冬天来了，春天还会远吗？”出自英国诗人雪莱的代表作《致云雀》
B.“四面湖山归眼底,万家忧乐到心头”这副对联咏的是心忧天下的杜甫
C.左思的《三都赋》分别是《吴都赋》、《魏都赋》和《蜀都赋》，这部作品曾经使得洛阳纸贵
D.德国著名诗人歌德被恩格斯称为“中世纪的最后一位诗人，同时又是新时代的最初一位诗人”
- 11.以下关于欧洲近代文艺中的艺术家和名著对应正确的是（ ）。
- A.梵高-向日葵、毕加索-思想者、罗丹-和平鸽
B.罗丹-思想者、梵高-和平鸽、毕加索-向日葵
C.梵高-向日葵、罗丹-思想者、毕加索-和平鸽

- D.罗丹-向日葵、梵高-思想者、毕加索-和平鸽
- 12.下列四个选项，能正确表示食物链的是（ ）。
- A.大鱼—小鱼—虾 B.草—羊—狼 C.阳光—草—兔 D.昆虫—青蛙—蛇
- 13.生态系统的生物部分包括生产者、消费者、分解者，其中的生物部分里属于生产者的是（ ）。
- A.鹤 B.浮萍 C.鱼 D.细菌和真菌
- 14.草木灰肥料是草本植物和木本植物燃烧后的灰烬，所以是凡植物所含的矿质元素，草木灰中几乎都含有。春耕前，农民向田里施用草木灰，主要是为了给农作物补充的元素是（ ）。
- A.钾 B.氮 C.磷 D.碳
- 15.下列有关能源的表述正确的是（ ）。
- A.目前核电站对核能的利用方式分为核聚变和核裂变两种
- B.氢气是一种可实现二氧化碳零排放的能源
- C.太阳能电池的工作原理是光化学转换
- D.可燃冰是一种稀缺的能源资源
- 16.下列有关现代科技的说法中，正确的是（ ）。
- A.高温超导体是指其超导临界温度在摄氏零度以上
- B.纳米材料是指结构单元的尺度达到纳米级而原有性能保持不变的材料
- C.杂交水稻是通过基因重组改变水稻的基因来提高产量的
- D.转基因食品是指转移动植物的基因并加以改变、制造出具备新特征的食品
- 17.下列做法在日常生活中可行的是（ ）。
- A.医用酒精和工业酒精的主要成分相同，都可用于伤口消毒
- B.由于淀粉有遇碘变蓝的特性，可利用淀粉检验加碘食盐的真假
- C.喝牛奶、豆浆等富含蛋白质的食品可有效缓解重金属中毒现象
- D.低血糖症状出现时，吃馒头要比喝葡萄糖水见效快
- 18.下列关于隐形飞机的原理，说法错误的是（ ）。 **高**
- A.外层涂料的颜色为天蓝色或者银白色，以避免被雷达发现 **高**
- B.隐形飞机采用非金属材料或者雷达吸波材料，吸收而不是反射雷达波 **高**
- C.改进发动机的进气道和尾喷口等所有能产生镜面反射的表面，以减少对雷达波的反射
- D.除了发动机、电子设备等部件，其他飞机上的部件用透波材料来制作 **高**
- 19.“飞鸟尽，良弓藏；狡兔死，走狗烹”，这句谚语所反映的失业原因属于经济学中所说的（ ）。
- A.摩擦性失业 B.结构性失业 C.周期性失业 D.永久性失业
- 20.在国防建设中，一旦要保卫国家免受外敌入侵，就不可能把该国的某一个人排除在这种保卫之外，使其不能享受这种保卫的好处，这是因为国防建设成就这种公共产品具有（ ）。
- A.非竞争性 B.非排他性 C.竞争性 D.排他性

第二部分 言语理解与表达

(共 40 题, 参考时限 40 分钟)

本部分包括表达与理解两方面的内容。请根据题目要求, 在四个选项中选出一个最恰当的答案。

请开始答题:

21. 乡村振兴, 必须在人才队伍建设上尽快破题, 研究出台乡村振兴引才专项政策, 打通农业人才服务基层的_____, _____基层农业人才的发展空间等。一些地方的农校、政府已经在通过鼓励学生“下地”、农民“上学”等方式, 为基层农技岗位输送人才。

填入横线处的词语最恰当的一项是 ()。

- A. 禁锢 扩张 B. 渠道 增长
C. 脉络 扩展 D. 桎梏 提升

22. 依次填入下列各句横线上的成语, 与句意最贴切的一组是 ()。

- ①起风了, 黄山的云雾_____, 让人目不暇接, 真是美极了。
②雪花飘飘荡荡, _____, 宛如仙女下凡, 个个披上了漂亮的婚纱。
③有些石笋从地上冒出来, 形状_____, 让人忍不住赞叹大自然的鬼斧神工。
- A. 千变万化 千姿百态 千奇百怪 B. 千姿百态 千奇百怪 千变万化
C. 千变万化 千奇百怪 千姿百态 D. 千姿百态 千变万化 千奇百怪

23. 度过了漫长的中世纪之后, 西方社会迎来了文化启蒙的思想大解放时期。这一时期, 西方的哲学家将本体论的问题抛在了一边, _____地研究起了认识论, 也就是“人如何认识外在世界”的问题。外在世界_____可以认识? 这在我们普通人看来根本不是一个问题, _____在哲学家眼中, 这却是一个很大的问题。

依次填入划横线部分最恰当的一项是 ()。

- A. 聚精会神 如何 或者 B. 一本正经 居然 然而
C. 心无旁骛 难道 不过 D. 专心致志 是否 但

24. ①虚心接受批评的人, 不为眼前的一时之气所累, 他们有着常人所不及的目光和气度, 在生活中往往显得_____, 拥有更高的威望。

②在人际交往中, 每个人的言谈举止所传递出的信息如同密码一样纷乱, 需要我们用敏锐的目光去发现, 用睿智的心智去破译, 正所谓察言观色、_____。

依次填入划横线部分最恰当的一项是 ()。

- A. 卓尔不群 见微知著 B. 鹤立鸡群 鉴往知来
C. 曲高和寡 见始知终 D. 独占鳌头 见仁见智

25. 当前, 以数字化的知识和信息作为关键生产要素的数字经济蓬勃发展, 新技术、新业态、新模式_____. 各国纷纷将发展数字经济作为推动实体经济提质增效、_____核心竞争力的重要举措, 推动数字经济取得的创新成果_____于实体经济各个领域, 围绕新一轮科技和产业制高点展开积极竞合。

依次填入划横线部分最恰当的一项是（ ）。

- A.层出不穷 重塑 融合 B.乏善可陈 形成 应用
C.方兴未艾 提升 实践 D.纷至沓来 培育 落实

26.湖南是华夏文明的重要_____之一。炎帝陵就坐落于今湖南省株洲市炎陵县城西鹿原陂，数千年的香火传承，_____了其独特的历史文化地位，也成为了海内外炎黄子孙谒祖祈福、旅游观光、研学交流、文化体验以及接受中华传统文化教育和爱国主义教育的_____旅游目的地。

依次填入划横线部分最恰当的一项是（ ）。

- A.发源地 建立 知名 B.发祥地 成立 著名
C.发祥地 成就 知名 D.发源地 树立 著名

27.弦理论有一项很古怪的推测，认为宇宙中_____着成百上千种几乎隐形的粒子，并且在很久之前，这些粒子曾经组成过一张横跨整个宇宙的弦网络。尽管还未做到_____，但它是目前最接近真相的“万物理论”。这些假想粒子也被称为“轴子”，假如能_____它们的存在，就意味着我们生活在一个广阔的“轴子宇宙”中。

依次填入划横线部分最恰当的一项是（ ）。

- A.充斥 尽善尽美 证实 B.弥漫 无懈可击 辨明
C.汇聚 天衣无缝 判断 D.映现 自圆其说 验证

28.回眸 70 年，当政府行使职能有了法治思维和法治方式，当解决问题用法、化解矛盾靠法成为_____选择，法治的引领正在不断提高着政府的执政能力和执政水平，人民群众也逐渐收获更多实实在在的_____。

依次填入划横线部分最恰当的一项是（ ）。

- A.自觉 福祉 B.第一 权利
C.主动 幸福 D.重要 好处

29.提质升级的公共文化服务极大提升了群众的获得感和幸福感，成为小康生活_____的一部分。通过公共文化服务，更多人享受到了中国文化繁荣发展的成果，更多的普通人能徜徉于书海，_____于艺术，为中华文化的_____而惊叹，成为民族自信心和自豪感的重要滋养。

依次填入划横线处最恰当的一项是（ ）。

- A.不可分割 忘情 鬼斧神工 B.互为表里 移情 独步天下
C.相辅而行 钟情 出神入化 D.不可或缺 纵情 博大精深

30.“先天下之忧而忧，后天下之乐而乐”，激励着一代又一代仁人志士为国家富强而_____、为民族振兴而_____。

填入横线部分最恰当的一项是（ ）。

- A.前赴后继 殚精竭力 B.运筹决胜 呕心沥血
C.奋不顾身 煞费苦心 D.勇往直前 绞尽脑汁

31.在互联网已经进入下半场的背景下，技术成为驱动企业发展的_____，人工智能不仅是下一代信息技术的核心和焦点，也是最有可能改变人类生活的技术。当前，不少企业尤其是行业龙头企业已经

在着手进行研发、应用人工智能，想在这一次的科技革命中抢占先机，从而_____拥有新的核心竞争力，_____自己的行业地位。

依次填入划横线部分最恰当的一项是（ ）。

- A.关键 持续 树立
B.支柱 真正 打造
C.动力 迅速 维护
D.引擎 率先 巩固

32.吴越历史舞台的中心在哪里，多年来一直是学者与公众共同关注的焦点。尽管古籍文献对此有所_____，但是多_____，有的虽言之凿凿却只是演义。

依次填入划横线部分最恰当的一项是（ ）。

- A.论证 浮光掠影
B.涉及 穿凿附会
C.记载 语焉不详
D.描述 轻描淡写

33.一把剪刀、一个镊子、一支毛笔、一碗糍糊、一盏台灯在图书馆的古籍中心，古籍修复师们年复一年重复着手中的工作。在需要修复的珍贵古籍面前，他们始终_____。

填入划横线部分最恰当的一项是（ ）。

- A.不苟言笑
B.如履薄冰
C.精益求精
D.视若珍宝

34.发展扶贫产业不能眉毛胡子一把抓，必须立足当地自然禀赋，挖掘地方特色资源，按照“宜种则种，宜养则养”的原则，注意发展山地农业、生态农业、观光农业等特色产业，学会“靠山吃山唱山歌，靠海吃海念海经”，谨防产业“_____”，应该看到，适合的才是最好的。

填入划横线部分最恰当的一项是（ ）。

- A.急功近利
B.水土不服
C.削足适履
D.千篇一律

35.依法行政是依法治国的重要环节，是指行政机关依照宪法法律规定取得并行使行政权力，并对其行政行为的后果承担相应责任。依法治国和依法行政的_____，需要各级政府及其工作人员在法治_____上行使权力、在宪法法律范围内活动。

依次填入划横线处最恰当的一项是（ ）。

- A.实现 轨道
B.实施 基础
C.执行 框架
D.履行 道路

36.《中庸》不同于《大学》，后者_____，对于核心概念的相互关系有明确规定；前者相对散漫，没有交代各个部分之间的逻辑联系，留下巨大的言说空间与理论张力。

填入划横线部分最恰当的一项是（ ）。

- A.纲举目张
B.包罗万象
C.字字珠玑
D.条分缕析

37.《新文学的传统》一书着重探讨了“五四”以来受过西方新思想洗礼的现代作家、评论家对中国文学“新传统”的_____，评点“新传统”建设者和继承者的功过得失。作者的论述可谓_____，卓见迭出，有别于几十年来出版的同类著述，比照阅读，可一探新文学的真相。

依次填入划横线部分最恰当的一项是（ ）。

- A.批判 滴水不漏
B.贡献 气势磅礴
C.审视 一针见血
D.构建 高屋建瓴

38.西南某高校校长日前在接受记者采访时透露，为预防研究生学位论文抄袭，学校下一步将考虑_____“反剽窃”软件。据悉，该校已经在网上发布软件研制招标广告公告和相关_____。

依次填入划横线处最恰当的一项是（ ）。

- A.起用 启事
- B.起用 启示
- C.启用 启事
- D.启用 启示

39.喜剧看似简单，其实最难把握_____。表演太浮夸则_____，表演太温吞则让喜剧失去光泽。有的人适合演小品、说相声，但并不一定适合演喜剧电影。

依次填入划横线部分最恰当的一项是（ ）。

- A.分寸 过犹不及
- B.标准 适得其反
- C.尺度 矫枉过正
- D.火候 画蛇添足

40.所谓“做对的事情”，就是要把握_____，清晰利弊，在做事之前要仔细考虑，分析判断，着眼于长远，理清_____，找出关键点。而“把事情做对”则将关注重点引向了_____，强调做事情方法要正确，二者缺一不可。

依次填入划横线部分最恰当的一项是（ ）。

- A.原则 是非曲直 源头
- B.方向 来龙去脉 过程
- C.规律 轻重缓急 结果
- D.趋势 千头万绪 目的

41.县域是一个相对独立的社会，不只是属于整体社会的一部分。每个县域有自己的社会结构、社会关系、社会行为规范以及独特的生活方式、文化和语言传统，因此是一个亚社会。而且县域社会是一个复杂的社会体系，由各种村落、乡镇和城镇等子体系构成，各个子体系之间以不同方式和机制形成关系，从而构筑成县域社会。

这段文字主要讲了（ ）。

- A.县域的现实意义
- B.县域的相对独立性
- C.县域的社会学概念
- D.县域的子体系构成

42.对于古希腊人来说，各种形式和内容的比赛活动无所不在，凡是有竞赛的地方就有规则的存在。体育比赛有严格和严密的竞赛规则，裁判员在赛场上依据规则来进行判罚，只有如此才能产生没有任何争议的优胜者。这些活动的背后，如何用好的规则引导竞争，规范竞争，使人向善，使社会更为公正，是古希腊思想家们热衷探讨的话题。

这段文字意在说明（ ）。

- A.古希腊人强调竞争中规则的重要性
- B.公平是古希腊思想家们持续关注的话题
- C.遵守规则是古希腊体育比赛核心理念
- D.严密的规则才能实现社会的公正

43.解读作品是难事。古往今来，文学家、评论家、思想家，甚至革命家都对一部部经典作品有所解读。然而，这种现象更多的存在于“大作家”和“重头作品”上。因为“大”和“重”，文本所要表达的信息就更多，生出的议论也就更多。_____？恐怕只有通过阅读文本本身才能有机会体会到。但是，阅读的主体总是千差万别，无论多么专业的评论者，都无法避免站在自身的立场和角度，带着自己对于文学的要求，从自身感兴趣的点出发进行解读。

填入划横线部分最恰当的一项是（ ）。

- A.如何才能做到客观公正地解读呢
- B.而作家真正的本意究竟是什么呢
- C.如何从作者的角度来理解这些解读呢
- D.而怎样才能弄明白作家的创作动机呢

44.中国目前并没有主流的廉租住宅供给渠道，低成本租赁住房的很多功能，是由非正规的“城中村”来承担的。近些年，南方和北方的城市发展差距越来越大，在对这一现象进行解释的研究中，城中村占整个城市建成区面积的比例，应该是一个很有解释能力的变量。南方很多城市“半违章”的城中村，使得低成本可租赁住房的可获得性远远高于北方城市。正是这些低成本的住宅，使得利润微薄的制造业得以在地价昂贵的大城市生存下来。

这段文字重在说明（ ）。

- A.城市管理者不应对已有的城中村违章现象加以限制
- B.利润微薄的制造业很难在房价高昂的城市生存发展
- C.低成本可租赁住房的可获得性决定了制造业的发展
- D.制造业在南方城市的发展与廉租房的供给密切相关

45.随着时代的发展，年轻人的婚恋观也在不断变化，从家长的“要少了会遭笑话”，到年轻人“多要了会被笑话”，再到最后“彩礼多少无所谓，不要都行”，看似是对彩礼的探讨，但实质上是摒弃了不健康的面子观和陈规陋习，展现的是时代的进步。这既需要相关部门引导，也需要家庭成员提升认知，更新观念，那些更广泛的陈规陋习在农村的生存空间才会越来越小。

上述文段意在说明（ ）。

- A.要彩礼这一风俗最终会被人们摒弃
- B.破除陈规陋习需要全社会共同努力
- C.新时代的年轻人要接纳新的思想观念
- D.陈规陋习在农村的生存空间越来越小

46.食品安全谣言为何屡禁不止？有专家认为，_____。在信息时代，与制造谣言相比，分辨谣言往往需要公众具备很多科学常识和社会知识。这些谣言利用公众对自身健康安全特别关注的心理，促使一些人抱着宁可信其有、不可信其无的心态来传播这类信息。同时，一些人故意抹黑、造谣生事。当然，食品安全谣言之所以长期存在，和公众对我国食品安全状况存在焦虑，对食品监管体系信心不足也有关系。

填入划横线部分最恰当的一句是（ ）。

- A.信息爆炸造成的认知鸿沟是重要原因
- B.根本原因在于互联网、新媒体快速发展，使得造谣生事的门槛相对较低
- C.公众的科学素养偏低是关键原因
- D.原因之一是当前公众对自身健康过于关注

47.还是未来，城市的发展质量在很大程度上不仅取决于人类对城市的认知和定位，更取决于城市的规划和建设理念。随着全球城市化加速发展和城市病日益突出，探索出未来可持续发展城市模式，成为一个时代命题。

这段文字意在说明（ ）。

- A.城市发展质量取决于其管理理念
- B.城市发展过程中应注重环境保护

C.现代城市发展模式有待转型升级 D.全球城市化凸显了城市病的危害

48.科技部、中宣部发布的《中国公民科学素质基准》引起了极大的关注。尤其是“阴阳五行、天人合一、格物致知”的写入引发非议，甚至被斥为宣传迷信和伪科学。提到“阴阳五行”，人们常会斥之为迷信或巫术，是中国传统文化的糟粕。其实这是对中国传统文化中这些概念和思想缺乏理解，或者是带有偏见。阴阳五行，是中国古代发明的重要概念和理论，是中国古代认识自然和社会在理论和方法上的划时代的进步，可以与同时代古希腊的哲学理论相媲美。这些理论的提出，使人们对自然的认识在一定程度上摆脱了过去的的神学和巫术，而是用“自然主义”的概念来认识自然世界。

作者接下来最可能讲的是（ ）。

- A.将“阴阳五行”视为迷信和伪科学的深层原因
- B.“阴阳五行”与现代科学思想的关系
- C.“阴阳五行”思想在我国古代社会文化中的地位
- D.“天人合一”思想是科学而非迷信的理由

49.国土空间的规划与开发各个领域都会产生巨大影响，对环境治理和生态保护尤其如此，因此有必要将空间治理规则纳入现代环境治理体系。为此，需要系统梳理现行环境保护单行法，矫正单行法只规范单一环境要素的不足，为单行法创设内部协调机制，正在制定和修改的自然保护地法律法规，比如自然保护地法、国家公园法、自然保护区条例等，也需要在具体内容层面突出不同类型自然保护地中自然资源、生态系统的价值位序，及其特定的空间结构。

这段文字意在强调（ ）。

- A.需要完善协调环境空间治理相关法律法规
- B.相关法律法规不能仅仅规范单一环境要素
- C.环境空间治理法治化具有极其重要的意义
- D.修订法律法规必须凸显环境空间治理要义

50.科学的本质是创新，那些变不可能为可能的发现，树立了科学史上一个又一个里程碑，比如19世纪有机尿素的合成，打破了“有机物只有靠动植物的生命力才能合成”的思想禁锢。但当我们自信能够通过合成超出自然的物质去战胜自然时，也应反思这些物质对健康、环境的反作用，毕竟它们改变着我们的衣食住行。

这段文字意在说明（ ）。

- A.不应过于迷信科技的作用
- B.应对合成技术进行全面评估
- C.应全面审视科技对人类及环境的影响
- D.科技改变了人类的生活及人类的思维方式

51.至今大多数博物馆仍以视觉体验为主，但从国际潮流来说，“可触摸展品”比例渐渐增加，用来满足人们的好奇心。珍品如云的卢浮宫固然不允许参观者触碰名画，但_____。至于孩子们喜欢的科学、汽车和自然等领域的博物馆，可触摸展品比例相当高。比如，德国奔驰博物馆里也有不少车可自由体验。

填入划横线部分最恰当的一项是（ ）。

- A.允许参观者使用相机拍照留念
- B.也有参观者不守规矩随意触摸
- C.也有可触摸画廊供参观者猎奇
- D.依然有成千上万的参观者拜訪

52.给下列句子排序正确的一项是（ ）。

- ①我的心恨不得插上翅膀，和刚刚飞过车顶的雄鹰一样，好好看看这辽阔的草原
- ②一只鹰从公路的一边滑翔到另一边，当它从车顶上飞过时，整个贡格尔草原都慢了下来
- ③风舒缓地吹皱了贡格尔河的河水，牛羊在路两旁悠闲地散步
- ④为了能及时躲避进入公路的牛羊，车子明显放慢了速度
- ⑤眼前变得开阔了
- ⑥绕过大山，大地如一张折叠着的纸被突然展平

A.⑥⑤②③④① B.③②①⑤⑥④ C.⑥⑤①④③② D.③②①⑥④⑤

53.①为了不让耐药癌细胞不可控，科学家选择低剂量给药，留下一些对药物敏感的癌细胞，让癌细胞互相竞争、互相压制

- ②现在，一种抗癌新思路正在兴起
- ③它的核心思想来自于达尔文的演化论
- ④为了消灭癌细胞，现代医学策略都是向患者体内输送大量的化疗药物
- ⑤从而将肿瘤维持在可控的大小，患者预期寿命也会显著延长
- ⑥但是，就像用杀虫剂消灭害虫，一旦耐药种群出现，肿瘤将变得无药可治

将以上6个句子重新排列，语序正确的是（ ）。

A.②①⑥④⑤③ B.②④③⑥①⑤ C.④⑥②③①⑤ D.④⑤③⑥②①

54.美国康奈尔大学通过研究肥胖老鼠和正常老鼠的舌头，发现食用脂肪含量高的饮食会让味蕾数量减少。味蕾是舌头上的结构物，包括约100个细胞，老鼠增肥后，成熟味蕾细胞死亡速度变快，而新生细胞生长速度变慢。味蕾减少会导致味觉迟钝，味觉迟钝会让肥胖人群很难固定食用某种饮食，因为他们要像比他们多味蕾的正常人一样品尝到同样的美味，就得吃味道更重的食物，这就表明要摄入更多的糖、脂肪、卡路里。

这段文字意在说明（ ）。

- A.味蕾细胞实现新陈代谢的方式
- B.味觉在食物种类选择中的影响
- C.肥胖的人更容易长胖的生理因素
- D.过量食用高脂肪饮食的严重危害

55.应对疫情给企业经营带来的不利影响，广东省政府近期出台支持企业复工复产的20项政策措施，实打实解决企业面临的用工成本、经营负担、疫情防控、现金流压力等方面问题。广东各地各部门也打出“减负”“暖企”政策组合拳，力求精准解决企业难题。除此之外，有关部门还梳理出102家制造业重点企业名单，建立复工复产“一对一”跟踪服务机制，准确摸排问题，提出解决方案。

下列选项最适合作为这段文字标题的是（ ）。

- A.应对疫情，“暖”字当头
- B.广东：打通复工复产堵点
- C.广东经济：挑战与机遇并存
- D.“减负暖企”，实现经济腾飞

56.人们一直梦想着重塑火星气候，使其适合人类居住，科学家提出了各种方法，但都不能实现。现在，来自美国和英国的研究人员提出了一种在局部进行的新方法：在火星表面区域添加一层薄薄的二氧化硅气凝胶。通过建模和实验，研究人员证明，一块2~3厘米厚的二氧化硅气凝胶就可以传输足够的可见光用于光合作用，阻挡有害的紫外线辐射，并将其下的温度永久地升高到水的熔点之上，且实现所

有这些都不需要任何内部热源。有专家表示，这种使火星宜居的区域方法比改变火星整个大气更容易实现，而且使用的都是现有的材料和技术。

最适合做这段文字标题的是（ ）。

- A.让火星宜居转化为现实还要走多远
- B.人类提高火星整体温度的全新尝试
- C.二氧化硅气凝胶或让火星变得宜居
- D.火星的局部地区性改造需要新思路

57.丑是一种文化现象，被文化所规定。文化世界以多种方式呈现，其中之一是感性形象。美学就是从感性形象方面去把握文化的。从美学角度看，美是高于正常的理想形象，丑是低于正常的畸形形象。一旦确立了正常的标准，美与丑随之产生出来。俯仰历史，具体的正常、美、丑不断地被建构起来，又不断地被解构消逝。虽然具体的正常、美、丑不断变化且呈现多样性，但在不同之中又有共同的规定。

这段文字接下来最有可能讲（ ）。

- A.文化视野中的丑
- B.丑在美学中的定位
- C.不同时期丑的共同点
- D.丑在美学体系中的转换

58.当人脑在发育阶段接触到视觉刺激，也就是通过眼睛看到外界事物时视皮层上的神经元会被激活，也就是说这些神经元会对不同的图像特征如颜色、形状、亮度、朝向、距离等进行加工。如果人正处于视觉功能的发育关键期，而视觉神经元未被充分激活，未来在看到某些图像特征时就不会产生反应或反应比较弱，导致看不见或看不清。

这段文字最适合作为下列哪个观点的论据？（ ）

- A.人体的不同机能存在着不同的发育关键期
- B.人体功能发育不充分有可能造成终生影响
- C.图像特征对视皮层神经元的激活至关重要
- D.错过发育关键期有可能丧失部分人体机能

59.为了鼓励阅读，无论是专家学者还是作家，无不极力论证阅读的好处。所谓好处，指的是阅读能给一个人带来现实回报。为此，规劝阅读的文章往往竭力证明诸多成功人士是如何善于从阅读中把握商机的。其实，竭力论证阅读对成功有所助益的人与公然持“读书无用论”者的出发点是一样的，即主张从功利角度诠释阅读的意义。由于现实中决定个人事业成败的因素相当复杂，阅读在其中扮演的角色往往微不足道，这就淡化了阅读的吸引力，而过分功利地解读阅读，阅读就不可避免地变得干瘪、乏味，甚至沦为赤裸裸的工具。

这段文字的核心观点是（ ）。

- A.“读书无用论”源于对成功的盲目追逐
- B.应从非功利的角度重新探寻阅读的意义
- C.专家学者对于阅读方向的引导存在误区
- D.过分强调阅读工具性会使读者丧失兴趣

60.书法是一门艺术，艺术的本质是抒情，抒情即表现生命的律动。书法与音乐作为艺域姊妹是现成的参照，如果说音乐是通过时间表现音质的空间，书法则通过黑白分割的空间记录一个创造者生命的时间。音乐有节奏、旋律、和声、音色，书法有用笔、结字、章法、墨法。在欣赏音乐与书法的过程中，可以领略印证其艺术维度的各种韵律味道。

对上面语段表达的意思概括准确的是（ ）。

- A.音乐与书法都是寄托喜怒哀乐的载体，只是表现形式不同
- B.书法与音乐都是艺术
- C.相比之下音乐更重抒情，书法更重章法
- D.在抽象的时空中比较，音乐和书法是完全不同的艺术

第三部分 数量关系

(共 10 题，参考时限 10 分钟)

在这部分试题中，每道题呈现一段表述数字关系的文字，要求你迅速、准确地计算出答案。

请开始答题：

- 61.已知三角形一边长为 a 。甲说：“剩下的两条边只要有一条变长，则三角形面积一定变大。”乙反对说：“不对，必须要剩下的两条边同时变长，三角形的面积才一定变大。”下列判断正确的是（ ）。
A.甲正确，乙错误 B.甲错误，乙正确 C.甲、乙都正确 D.甲、乙都错误
- 62.篮球比赛中，每支球队上场球员为5名。某支篮球队共有12名球员，其中后卫5名（全明星球员1名），前锋5名（全明星球员1名），中锋2名。主教练准备排出双后卫阵型，且要保证全明星球员都要上场。问总共有多少种安排方式？（ ）。
A.60 B.70 C.140 D.480
- 63.某地49名扶贫干部一周共走访530户贫困农户，每人至少走访三户，已知不可能从这49人中找出4名当周走访贫困农户数量完全相同的扶贫干部，问任选1名扶贫干部，其当周最多可能走访了多少户贫困农户？（ ）。
A.24 B.26 C.28 D.30
- 64.甲乙两人需托运行李。托运收费标准为10kg以下6元/kg，超出10kg部分每公斤收费标准略低一些。已知甲乙两人托运费分别为109.5元、78元，甲的行李比乙重了50%。那么，超出10kg部分每公斤收费标准比10kg以内的低了（ ）元。
A.1.5 B.2.5 C.3.5 D.4.5
- 65.某次知识竞赛的决赛有3人参加，共有12道题。规则为每题由1人以抢答方式答题，其余2人不作答。每道题正确得8分，错误扣10分。如所有人均回答了问题，且得分均为正数，则3人得分之和的最小值（ ）。
A.低于10分 B.在10~15分之间 C.在16~20分之间 D.高于20分
- 66.某公司新近录用五名应聘人员，将分别安排到产品开发、管理、销售和售后服务这四个部门工作，每个部门至少一人。若其中有两人只能从事销售或售后服务两个部门的工作，其余三人均能从事四个部门的工作，则不同的选择方案有（ ）。
A.12种 B.18种 C.36种 D.48种
- 67.在一次产品质量抽查中，某批次产品被抽出10件样品进行检验，其中恰有两件不合格品，如果对这10件样品逐件进行检验，则这两件不合格品恰好在第五次被全部检出的概率是（ ）。
A. $\frac{4}{45}$ B. $\frac{2}{45}$ C. $\frac{1}{45}$ D. $\frac{1}{90}$
- 68.一个圆形人工湖的半径为150米，小张从距离湖边150米的A处出发向湖边正对面湖岸位置的B处行进，并在到达后返回A处。如他全程不得进入湖内行走，则他最少得要走（ ）（ $\pi \approx 3.14$ ， $\sqrt{3}$

≈1.73)。

- A.不到1000米
B.1000~1200米之间
C.1200~1400为之间
D.超过1400米

69.小张、小王二人同时从甲地出发，驾车匀速在甲、乙两地之间往返行驶。小张的车速比小王快，两人出发后第一次和第二次相遇都在同一地点，那么小张的车速是小王的（ ）倍。

- A.1.5 B.2 C.2.5 D.3

70.两个工人完成一项生产任务，甲单独干一天可以完成任务的 $\frac{1}{4}$ ，乙单独干两天可以完成任务的 $\frac{3}{4}$ 。如何安排两人，使其在最少整数天完成任务？（ ）

- A.甲单独干三天 B.甲、乙一起干一天，乙再干一天
C.甲、乙一起干两天 D.甲单独干一天，乙单独干两天

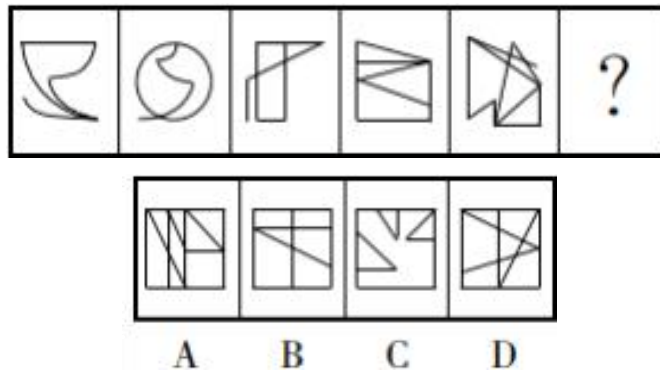
第四部分 判断推理

(共 40 题，参考时限 40 分钟)

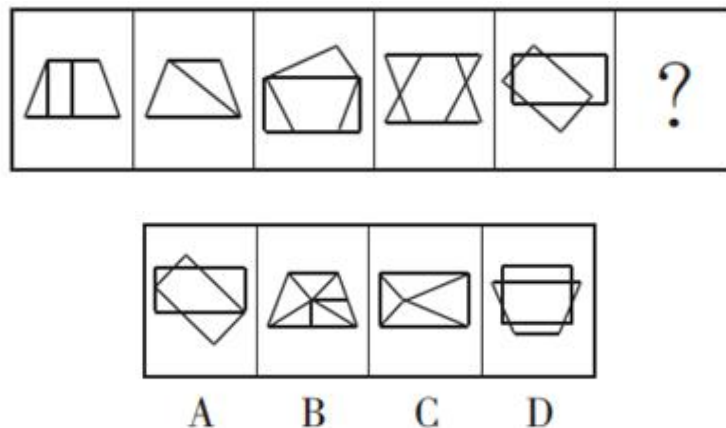
一、图形推理。共 10 题。请按每道题的答题要求作答。

请开始答题：

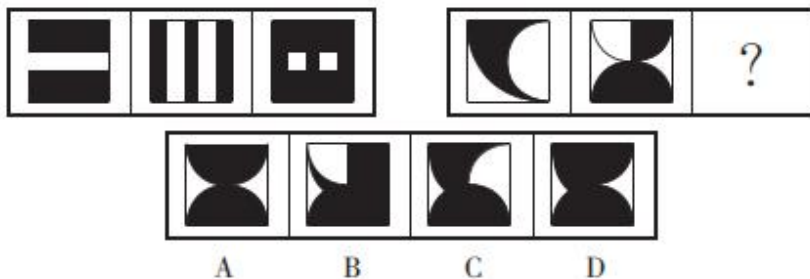
71.从所给的四个选项中，选择最合适的一个填入问号处，使之呈现一定的规律性（ ）。



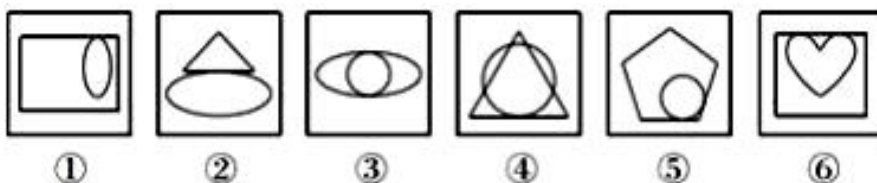
72.从所给的四个选项中，选择最合适的一个填入问号处，使之呈现一定的规律性（ ）。



73.从所给的四个选项中, 选择最合适的一个填入问号处, 使之呈现一定的规律性 ()。



74.把下面的六个图形分为两类, 使每一类图形都有各自的共同特征或规律, 分类正确的一项是 ()。



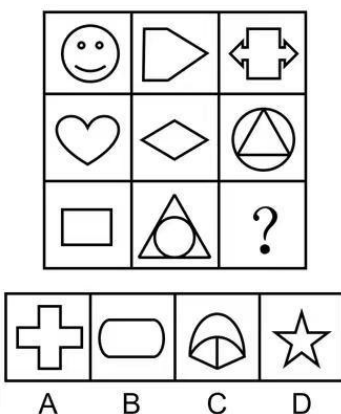
A.①③④, ②⑤⑥

B.①②④, ③⑤⑥

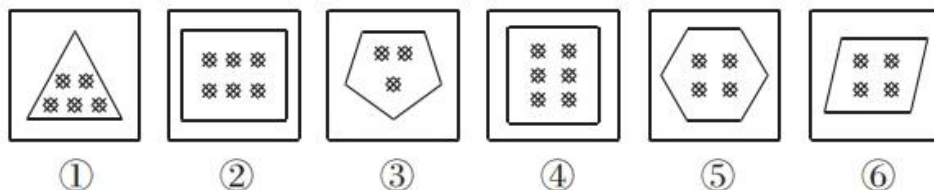
C.①④⑤, ②③⑥

D.①③⑤, ②④⑥

75.从所给的四个选项中, 选择最合适的一个填入问号处, 使之呈现一定的规律性 ()。



76.把下面的六个图形分为两类, 使每一类图形都有各自的共同特征或规律, 分类正确的一项是 ()。



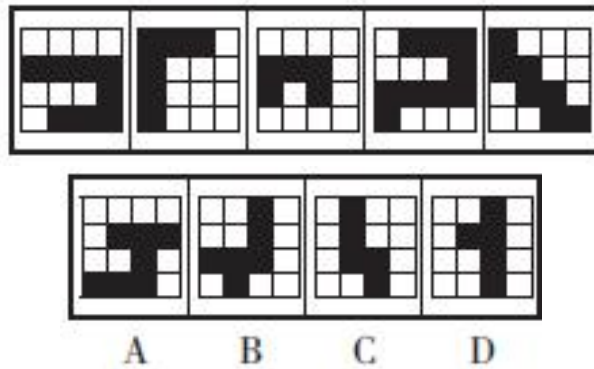
A.①③⑥, ②④⑤

B.①②③, ④⑤⑥

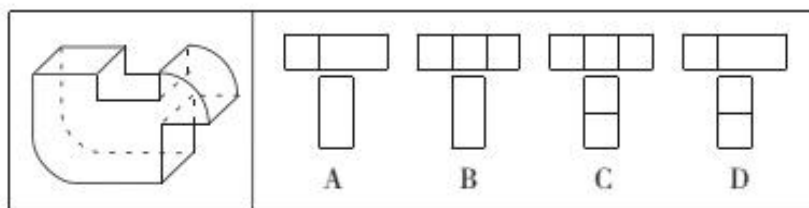
C.①②④, ③⑤⑥

D.①④⑤, ②③⑥

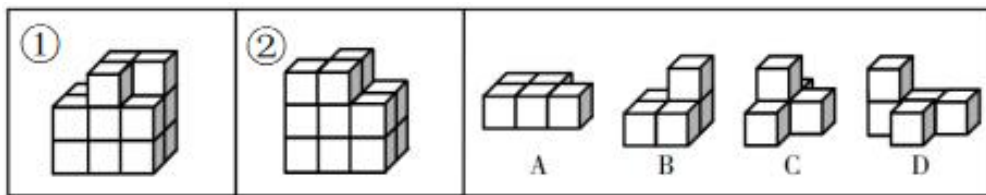
77.从所给的四个选项中, 选择最合适的一个填入问号处, 使之呈现一定的规律性 ()。



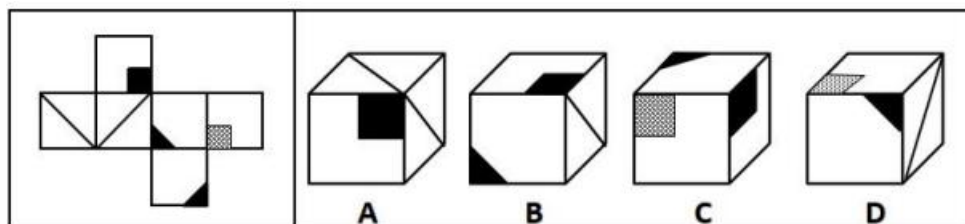
78. 下面四个选项中，符合左边立体图形的俯视图和左视图的是（ ）。



79. 下面①和②分别是给定立体图形的正视图和后视图，此立体图形由三块完全相同的图形构成，则该图形是（ ）。



80. 左边给定的是纸盒的外表面，右边哪一项能由它折叠而成？（ ）



二、定义判断。共 10 题。每道题先给出定义，然后列出四种情况。要求你严格依据定义，从中选出一个最符合或最不符合该定义的答案。注意：假设这个定义是正确的，不容置疑的。

请开始答题：

81. “东施效颦”比喻模仿别人，不但模仿不好，反而出丑。有时也作自谦之词，表示自己根底差，学别人的长处没有学到家。

根据上述定义，下列选项最接近该成语意思的是（ ）。

- A. 择善而从 B. 亦步亦趋 C. 自我作古 D. 独辟蹊径

82. 动物在遗传因素的基础上，在环境因素作用下，通过生活经验和学习获得的行为，称为学习行为。而先天性行为则是动物生来就有的一种行为能力，不需要后天学习。

根据上述定义，下列属于动物学习行为的是（ ）。

- A.飞蛾扑火 B.惊弓之鸟 C.金鸡报晓 D.孔雀开屏

83.公民的基本权利可分为积极权利和消极权利。积极权利是指通过国家积极介入保障公民在社会经济生活领域的权利，是要求国家积极作为的权利。消极权利即自由权，是要求排除国家妨害、国家相应不作为的权利。

根据上述定义，下列选项属于积极权利范畴的是（ ）。

- A.董事长不得借助权力剥夺股东的股权 B.国家为满足低收入者需要建设保障房
C.盲、聋、哑人员应依法列入选民名单 D.每一位公民都有不受非法逮捕的权利

84.行政代履行是指行政机关依法作出要求当事人履行排除妨碍、恢复原状等义务的行政决定，当事人逾期不履行，经催告仍不履行，其后果已经或者将危害交通安全、造成环境污染或者破坏自然资源的，行政机关可以代履行，或者委托没有利害关系的第三人代履行。

根据上述定义，下列选项符合行政代履行规定的是（ ）。

- A.某企业违规倾倒废渣造成水污染，因其不具备治理能力，当地环保局指定另一企业代为治理
B.安监局要求矿山企业配发防尘口罩，经催告，对拒不执行的企业，由安监局代为购买、配发
C.某工厂因噪声污染被环保局处以罚款，经催告，厂方拒不缴纳罚款，环保局遂申请法院强制执行
D.某店设置的广告牌影响行车安全，城管部门催告该店限期拆除，逾期未果，城管部门遂代为拆除

85.论据通常可分为事实性论据和理论性论据两种。事实性论据是指用来证明论点的事例、史实和统计数据等。理论性论据是指用来证明论点的、被社会大众所接受或者公认的道理、名言、俗语等。

根据上述定义，下列论证使用了理论性论据的是（ ）。

A.人是可以依靠自己的毅力克服困难，走向成功的。尽管命运让贝多芬失去了听觉，但是他最终还是成为了一个伟大的作曲家

B.一项研究发现，人平均每隔十分钟就要撒一次谎。所以在我们的日常生活中，没有不撒谎的人，只是谎言有大有小罢了

C.只要有恒心，就没有做不成的事情。愚公锲而不舍地挖掘太行、王屋二山，他的精神感动了神灵，终于将山移走

D.爱迪生曾说过：“天才是99%的汗水加上1%的灵感。”因此要想成功，后天的努力至关重要

86.拟态环境指由大众传播活动形成的信息环境，它不是客观环境的镜子式再现，而是大众传播媒介通过对新闻和信息的选择、加工和报道，重新加以结构化以后向人们所提示的环境。

根据上述定义，下列不涉及拟态环境的是（ ）。

- A.小刘在某报看到一篇文章宣传某农产品的多种养生功能，他对此深信不疑
B.受某产品广告语“新一代的选择”的影响，年轻人非常认同且热衷于购买这一产品
C.小李在公司内网论坛上看到大家都说同事张某专业功底深厚，经观察他发现确实如此

D.某微信公众号发布一则消息，称2016年1月1日起乘车不系安全带将罚200元，交警部门对此出面辟谣

87.当人们将一般规则应用于它所不适用的特殊事例时，就会产生“偶性的谬误”。

下列各项中，没有产生“偶性的谬误”的是（ ）。

- A.公民依法享有言论自由。所以老赵不该因为他上周发表颠覆政府的言论而被追诉
B.借用他人物品应及时归还。你昨天从老钱家借了菜刀，前面那闹事的醉汉就是老钱，既然遇到他了，你现在赶紧把菜刀还给他
C.生命在于运动。小孙正值长身体的时候，不能总是待在家里学习，该出去跑跑步锻炼锻炼
D.你是在礼仪之乡长大的，深知诚实坦率是美德，现在就把你们公司的机密告诉我吧
- 88.闯入性思维是指一些非自主的、反复出现的、无规律的进入个体大脑的干扰性想法，会造成一系列适应问题并诱发负面情绪，包括焦虑、抑郁和强迫症等。

根据上述定义，属于闯入性思维的是（ ）。

- A.一想到完不成销售任务所带来的负面后果，小程都感到一阵阵的沮丧
B.每到年底，在外地工作的小孟都要为回不回老家过年而纠结，并因此而情绪烦躁
C.这段时期股市波动较大，股民老张的心情也像股票指数一样起伏难料，焦虑至极
D.小强在上课的时候，头脑中总是出现网络游戏的画面，这让他很难静下心来学习
- 89.动物权利论认为：动物与人类有平等的权利地位，两者有相同的心理特质——需求、记忆、智力等等。因此，所有动物都与人类一样享有平等的内在价值，这些权利是不可剥夺并不可丧失的。

根据上述定义，下列各项中符合动物权利论的是（ ）。

- A.马戏团里遭到毒打的动物，往往能够引起人们的同情
B.养狗的人一般都不食用狗肉，但他们并不是素食主义者
C.有人提出，动物实验与人体实验一样，应该被禁止
D.活熊取胆的现象见诸报端后，大多数人都反对以如此残忍的方式取得熊胆
- 90.愿望投射：是指把自己的主观愿望投射于他人，认为他人也如自己所期望的那样，把希望当成了现实。结果往往对他人的情感、意向作出错误评价，歪曲了他人，造成交往障碍。

根据上述定义，下列属于愿望投射的是（ ）。

- A.人无我有，人有我优
B.世上本无事，庸人自扰之
C.别人笑我太疯癫，我笑他人看不穿
D.我之所虑，人之所想

三、类比推理。共 10 题。每道题先给出一组相关的词，要求你在备选答案中找出一组与之在逻辑关系上最为贴近、相似或匹配的词。

请开始答题：

91.花瓶：瓷器

- A.电视机：电器
B.中药：植物
C.画作：诗篇
D.桌子：八仙桌

92.电脑：主板

- A.台历：挂历
B.水果：苹果
C.胶片：相机
D.房屋：地基

93.瓜熟蒂落：水到渠成

- A.朝三暮四：朝秦暮楚
B.翻云覆雨：翻天覆地

- C.耳濡目染：耳熟能详
94.矿泉水：纯净水
A.象棋：军棋
C.军人：医生
95.偷换概念：逻辑谬误
A.山谷风：海陆风
C.三角形：四边形
96.北风 对于 () 相当于 民歌 对于 ()
A.微风 合唱歌曲
C.南风 音乐体裁
97.羽绒服：暖气
A.水杯：汤锅
C.货车：观光船
98.书信：短信：微信
A.电灯：电视：电脑
C.凉菜：热菜：主食
99.学习：考试：升学
A.生产：销售：使用
C.浇水：成长：收获
100. () 对于 织物 相当于 彩陶 对于 ()
A.刺绣 陶器
C.丝绸 岩画
D.大功告成：功败垂成
B.泰山：高山
D.正月：元月
B.蔗糖溶解：物理变化
D.调查方法：问卷调查
B.飓风 陕北民歌
D.风向 儿童歌曲
B.书本：眼镜
D.冲浪：洗澡
B.扇子：电风扇：空调
D.传呼机：电话：手机
B.受伤：治疗：痊愈
D.点菜：食用：买单
B.染料 彩绘
D.织机 图案

四、逻辑判断。共 10 题。每道题给出一段陈述，这段陈述被假设是正确的，不容置疑的，要求你根据这段陈述选择一个答案。

请开始答题：

101. 尽管许多行业并不看重从业者的学历，但对于从事金融咨询服务的人来说，学历还是极其重要的。有研究指出，人们在进行理财咨询时，更重视金融咨询师的学历而非资历。因此，就读金融服务管理专业的学生应尽可能获得高学历。

上述论证最可能基于的潜在假设是 ()。

- A. 金融咨询服务者的资历与其能力水平没有必然关联
B. 总体而言，高学历的人专业水平更高、工作能力更强
C. 就读金融服务管理专业的学生都会投身金融咨询服务行业
D. 近年来，越来越多的行业在招聘时限定其求职者必须具有高学历

102. 某市风景优美，气候宜人。该市晨曦路两侧开设的几乎全部都是老年疗养院，来自全国各地的很多老年人来此旅游、疗养。晨曦路只有很少几座居民住宅，但是晨曦路附近却有很多专门经营儿童用

品的商店，而且生意还相当火爆。

下列哪一项最能解释这一现象？（ ）

- A.晨曦路附近的专门经营儿童用品的商店所出售的商品物美价廉
- B.来此疗养的老人都是有子女带着孩子陪同的，他们需为孩子购买所需物品
- C.居住在晨曦路的居民虽然不多，但孩子们之间经常互相赠送
- D.晨曦路附近的儿童用品商店闹中取静购物环境良好

103.某单位 2019 年初招聘了 8 名研发人员，他们都非常优秀。其中，小李、小孔和小陈 3 人研发小组表现尤其突出。该团队氛围极佳，组长小陈非常关心小李和小孔，而小李非常敬佩小孔，小孔非常敬佩小陈。年终时，小陈获得了四项发明专利，小李获得了五项发明专利。

根据以上信息，可以得出下列哪项？（ ）

- A.小孔的发明专利比小陈多
- B.组长小陈获得的发明专利最多
- C.小李的发明专利没有小孔多
- D.有人获得的发明专利比其敬佩的人多

104.研究人员用 X 射线拍摄猕猴进食、打哈欠以及相互嘶吼时发出各种各样声音的影像。结果显示，猕猴很容易就能发出许多不同的声音，包括英语字母中最基本的 5 个元音。研究人员据此推测，猕猴不能说数千个单词和完整的句子，是因为它们的大脑和人类存在差异。

以下哪项如果为真，最能支持上述研究人员的推测？（ ）

- A.猕猴和类人猿的声带特征是它们无法重现人类语音的原因
- B.非洲灰鹦鹉经过人类训练之后，可以说 800 多个单词
- C.人类丰富的语言表达能力主要源于大脑中特有的高度发达的语言功能区
- D.利用电脑模拟猕猴讲完整的句子，每个词都比较清晰，并不难听懂

105.我国有关法律规定，大中型危险化学品生产企业与居民建筑物应至少保持 1000 米的安全红线，然而，随着城市的快速发展，很多原先地处偏远的危化品生产企业逐渐被居民区包围，一旦发生事故，会对周边居民的生命财产造成不可估量的损失。为防范危化品生产企业带给附近居民的风险，有专家建议在城市郊区设立化工园区，集中安置原本分散在城市各地的危化品生产企业，并严格遵守 1000 米安全红线规定。

以下哪项如果为真，最能质疑上述专家的建议？（ ）

- A.危化品在销售废弃等环节无法远离居民区，这些环节也有可能发生事故
- B.新建化工园区设备先进，管理严格，入驻企业的前期运营成本将大幅提高
- C.化工企业集中安置容易引发连锁事故，可能威胁到数千米之外的居民安全
- D.许多危化品生产企业考虑到运输和销售的便利性，并不愿意搬迁到郊区来

106.从 2019 年 5 月 1 日至 2019 年底，某机构统计的新能源车辆事故共计 113 起，着火事故占有一定比例。在着火事故车辆中，乘用车占比达到 69.6%，专用车次之，公交车最低。这说明，在新能源车车辆中，乘用车的安全性大大低于专用车和公交车。

以下哪项如果为真，最能质疑上述结论？（ ）

- A.新能源汽车中乘用车的利润最高，企业对其安全性设施的研发投入也最高

- B.新能源专用车和公交车的司机一般驾龄较长、水平较高，出车事故率较低
- C.在新能源汽车的着火事故中，乘用车的伤亡人数远远少于专用车和公交车
- D.据该机构统计，新能源专用车和公交车保有量不到新能源汽车总量的 10%

107.民意调查在制造出一连串的精确数字的同时，却掩盖了一个硬性的事实，即大多数美国人对政治的无知是令人吃惊的，好比经典的“呼喊”，民调数据表达的是政治意志在一个瞬间的抽搐，而无需经过问题的慎思明辨。而且，民调是一种有效得多的“呼喊”形式，这是因为它看起来以严肃社会科学的冷静理性的发现取代了群众歇斯底里的视觉形象。

- 下列选项中，最能支持上述观点的是（ ）。
- A.美国民调能够以严肃社会科学的冷静理性表达出公民的真实意愿
 - B.美国民调是最有效的“呼喊”形式，有助于政治目标的实现
 - C.美国民调并不能反映公民的理性思考结果，反而成为实现政治目标的有效工具
 - D.美国民调既反映公民的理性思考结果，又有助于政治目标的实现

108.在一项针对某病症的医药疗效的双盲实验中，某课题组将实验对象分成两个组：实验组和对照组，两组的重症率都在 20%左右，和同期患该病症的整体重症率相当。实验结果显示：对照组 18 例中死亡 7 人，病死率为 39%；使用该药的实验组 34 例中死亡 3 人，病死率仅为 8.8%。课题组由此认为，该药物对此病症具有明显的疗效。

- 下列（ ）项如果为真，最能质疑课题组的结论。
- A.该药物组成成分并没有全部公开
 - B.同期患该病症的整体死亡率为 4.7%
 - C.在普通人群中，患该病症的人数不到 1%
 - D.在古代医药典籍中，就已经记载有该药物的配方

109.由于网络相亲的方式便捷且有更多选择，如今，不少人热衷于通过相亲网站来寻找自己的另一半。但是，反对者们认为，仅仅通过点击鼠标就能轻易找到伴侣，这段感情的未来也将更加充满变数，因此网络相亲不可取。

- 下列选项中，最有助于支持反对者们的观点的研究结果是（ ）。
- A.个人在情感选择过程中投入的时间、精力越少，其情感的稳固程度越低
 - B.据统计，采用熟人介绍相亲方式相识并结婚的成功率最高
 - C.当选择更多时，个人倾向于将自己的择偶条件简单化，决定将更加草率
 - D.情感选择中过多的“备选项”，容易使人放弃自己已经选定的目标

110.某水果店只有进货价低于正常价格时，才能以低于市场的价格卖水果而获利。除非该水果店的销售量很大，否则，不能从果农那里购得低于正常价格的水果。要想有大的销售量，该水果店就要拥有特定品种水果的独家销售权。因为种种原因，该水果店没有得到特定品种水果的独家销售权。

由此可以推出（ ）。

- A.该水果店的销售量很大
- B.该水果店的进货价低于正常价格
- C.该水果店不能以低于市场的价格卖水果而获利
- D.该水果店获利很少

第五部分 资料分析

(共 20 题, 参考时限 20 分钟)

所给出的图、表、文字或综合性资料均有若干个问题要你回答, 你应根据资料提供的信息进行分析、比较、计算和判断处理。

请开始答题:

一、根据以下资料, 回答 111~115 题。



111.2016~2018 年电影总票房约是 2012~2014 年电影总票房的多少倍? ()

- A.1.4 B.1.7 C.2.4 D.3.1

112.下列各年份中, 中国电影总票房同比增速最快的是 ()。

- A.2013 年 B.2016 年 C.2017 年 D.2018 年

113.假使保持 2018 年的电影票房同比增量, 那么我国电影总票房将在哪一年首次超过 1000 亿元?

()

- A.2025 年 B.2026 年 C.2027 年 D.2028 年

114.2012~2018 年, 中国电影总票房同比增量最多的年份是 ()。

- A.2013 年 B.2014 年 C.2018 年 D.2015 年

115.能够从上述资料中推出的是 ()。

- A.2018 年电影总票房相较于 2012 年来说翻了两番
B.2015 年电影总票房是 2013 年的 1.8 倍
C.2017 年电影总票房比 2014 年多了 263.72 亿元
D.2012~2018 年, 中国电影总票房逐年增高

二、根据以下资料, 回答 116~120 题。

2020 年, 浙江省全社会用电量 4830 亿千瓦时, 比上年增长 2.6%, 累计增速自 8 月开始由负转正, 并逐月回升。工业、制造业用电量累计增速均从 10 月开始由负转正, 全年分别增长 1.8%和 1.3%, 增速

分别比上半年回升 6.9 和 8.6 个百分点。全社会货运量增长 4.1%，增速比上半年回升 7.8 个百分点。据省邮政管理局统计，2020 年快递业务收入 1071 亿元，增长 17.3%，增速比上年提高 0.2 个百分点；业务量为 179.5 亿件，增长 35.3%，增速提高 4.1 个百分点。

2020 年末，全省金融机构本外币存款余额 15.2 万亿元，比上年末增长 15.9%，增速比上年同期提高 3.2 个百分点。本外币贷款余额 14.4 万亿元，增长 18.0%，增速较上年同期提高 2.9 个百分点。企（事）业单位贷款余额增长 16.2%，住户贷款余额增长 20.5%。

2020 年，浙江省财政总收入为 12421 亿元，比上年增长 1.2%；其中，一般公共预算收入为 7248 亿元，增长 2.8%。税收收入增长 6.1%，从 8 月起累计增速逐月回升，占一般公共预算收入的 86.4%，其中，增值税下降 2.4%，企业所得税增长 2.6%，个人所得税增长 13.5%。非税收入下降 14.2%。民生支出较快增长，全年财政一般公共预算支出 10082 亿元，增长 0.3%，增速比上半年回升 2.8 个百分点，粮油物资储备支出、灾害防治及应急管理支出、住房保障支出、卫生健康支出分别增长 59.7%、20.4%、18.4% 和 14.0%。

2020 年，规模以上工业企业利润总额 5545 亿元，比上年增长 14.7%。其中，二、三、四季度分别增长 14.8%、34.2% 和 29.0%，呈现快速恢复态势。盈利水平明显提升，规模以上工业企业营业收入利润率为 7.1%，比上年提升 0.8 个百分点。

116. 2019 年，规模以上工业企业利润总额约在以下哪个范围内？（ ）
- A. 低于 4500 亿元 B. 介于 4500 ~ 4800 亿元之间
- C. 介于 4800 ~ 5100 亿元之间 D. 高于 5100 亿元
117. 2019 年，平均每件快递业务收入约为多少元？（ ）
- A. 6.9 B. 5.9 C. 7.8 D. 9.1
118. 2020 年，税收收入占浙江省财政总收入的比重约为（ ）。
- A. 39.7% B. 42.1% C. 50.4% D. 58.9%
119. 2019 年末，全省金融机构本外币存款余额比上年同期多约多少万亿元？（ ）
- A. 1.22 B. 1.47 C. 2.08 D. 2.71
120. 能够从上述资料中推出的是（ ）。
- A. 2020 年，全省金融机构本外币存款余额同比增速大于本外币贷款余额同比增速
- B. 2020 年上半年，财政一般公共预算支出同比增速超过 3.3%
- C. 2020 年，一季度规模以上工业企业利润额占利润总额的比重低于上年同期
- D. 2019 年，全社会货运量同比增长 11.9%

三、根据以下资料回答，121 ~ 125 题。

2017 年 1 ~ 2 月累计，全国一般公共预算收入 31454 亿元，比去年同期增加 4069 亿元；1 ~ 2 月累计，全国一般公共预算支出 24860 元，比去年同期增加 3689 亿元。在支出中，中央一般公共预算本级支出 3403 亿元，同比增长 8.1%；地方一般公共预算支出 21457 亿元，同比增长 19.1%。

2017 年 1 ~ 2 月全国一般公共预算主要支出情况

支出项目	金额 (亿元)	同比增长 (%)
教育支出	3945	16.7%
科学技术支出	539	31.0%
文化教育与传媒支出	283	16.2%
社会保障和就业支出	4883	25.9%
医疗卫生与计划生育支出	1850	26.5%
城乡社区支出	2059	4.5%
农林水支出	1567	5.0%
交通运输支出	947	13.2%
住房保障支出	691	34.5%
债务付息支出	642	16.4%

121.2017年1~2月累计,全国一般公共预算收入同比增长约为()。

- A.15% B.17% C.23% D.26%

122.与上年同期相比,2017年1~2月累计,中央一般公共预算本级支出占全国一般公共预算支出的比重约()。

- A.提高12个百分点 B.降低12个百分点
 C.降低1.2个百分点 D.提高1.2个百分点

123.2017年1~2月,表中各项支出项目中,同比增长金额超过100亿元的项目有几个?()

- A.3 B.4 C.5 D.6

124.2016年1~2月,表中支出项目金额最高的项目其支出金额约是最低的多少倍?()

- A.14 B.16 C.18 D.20

125.能够从上述资料中推出的是()。

- A.2016年1~2月,表中支出项目金额超过1800亿元的有2个
 B.2017年1~2月,地方一般公共预算支出较上年同期增长超过3000亿元
 C.2016年1~2月,全国一般公共预算住房保障支出金额高于债务付息支出
 D.2017年1~2月,全国一般公共预算各支出项目同比增速均快于中央

四、根据以下资料回答,126~130题。

2018年3月,国内手机市场出货量3018.5万部,同比下降27.9%,2018年1~3月,国内手机市场出货量8737.0万部,同比下降26.1%。3月,国内上市新机型80款,同比下降37.5%,2018年1~3月,上市新机型206款,同比下降8.4%。

2018年3月,国内4G手机出货量2808.5万部,同比下降28.7%,其中4G全网通手机占比94.0%;4G上市新机型67款,同比下降40.2%,其中4G全网通手机占比71.6%。1~3月,4G手机出货量8195.6万部,同比下降27.1%,其中4G全网通手机占比92.5%;4G上市新机型156款,同比下降17.5%,其中4G全网通手机占比75.6%。

2018年3月,国产品牌手机出货量2699.5万部,同比下降29.0%;上市新机型78款,同比下降36.6%。

1~3月,国产品牌手机出货量7586.4万部,同比下降27.8%;上市新机型190款,同比下降10.8%。

2018年3月,智能手机出货量为2808.3万部,同比下降28.6%。1~3月,智能手机出货量为8187.0万部,同比下降27.0%。3月,上市智能手机新机型68款,同比下降37.0%,其中支持安卓操作系统的手机67款。2018年1~3月,上市智能手机新机型158款,同比下降15.1%,其中支持安卓操作系统的手机152款。

126.2017年1~3月,国内手机市场手机月均出货量()。

- A.低于0.3亿部
B.在0.3~0.36亿部之间
C.在0.36~0.42亿部之间
D.高于0.42亿部

127.2018年1~2月上市4G非全网通手机新机型多少款?()

- A.19
B.27
C.38
D.46

128.2018年1~2月,国产品牌手机出货量同比约下降了()。

- A.25.5%
B.26.6%
C.27.1%
D.28.4%

129.在①国内4G手机出货量、②国产品牌手机出货量、③智能手机出货量中,2018年1~3月出货量占全国手机出货量比重高于上年水平的有几类?()

- A.0
B.1
C.2
D.3

130.以下信息中,能够从上述资料中推出的有几条?()

- ①2017年3月,国内手机市场上市新机型100多款
②2018年3月,智能手机出货量高于1~3月平均水平
③2018年3月,4G全网通手机出货量是4G非全网通手机的16倍多
④2018年1~3月上市智能手机新机型中,5%以上不支持安卓操作系统

- A.1
B.2
C.3
D.4