

第31天：申论·对策建议·总结启示型

第一节 作答技巧

总结启示型常见的考法有两种：一是谈谈从某做法中得到的启示，二是谈谈某做法可以带来哪些经验和教训。特殊情况还会要求考生对相关事例进行归纳，但解答思路一致，即找出事例及其经验教训，再分析总结普遍适用的指导思想、工作原则和对策措施等。具体解题思路如下：

一、审清题意

通读题干，审清关键信息，包括作答范围、作答任务、作答字数、作答身份、作答方式等。考生需明确题目的作答对象：是只需总结启示，还是先归纳案例再总结启示，或先分析问题原因再总结教训。给定资料往往会涉及多个领域、多个环节、多个主体，考生阅读题干时，要明确所提问的主客体是什么。如提问法国政府在保护本土文化方面的启示，就必须紧扣“法国政府”和“保护本土文化”寻找答案，做到问什么答什么。

二、提出对策

启示基于事实而产生，事实往往可以分为两种：一种是负面的教训，另一种是正面的经验。

教训包括资料中反映的问题、已施行却未取得良好效果的措施等，对此，考生可通过反推法提炼对策。反推法表现为查漏补缺，针对问题对症下药，针对失利措施采取相反措施或弥补细节漏洞。

经验包括资料中已提到的专业人士的意见或建议、已施行并取得良好效果的措施、当前政策已有的相关内容等，考生可用顺推法提炼对策。顺推法表现为直接引用专家建议，保持或加强已施行且有效的措施、融入资料使用的已有政策，如“芬兰政府在教育方面的大量投入形成了完善的教育机制，为国家和企业培养出大批具有创新能力的专业人才”这个资料，可以给我国政府在科技创新中的启示是“要完善教育机制，增加教育投入，培养创新专业人才”。

三、总结启示

在概括出经验和教训的基础上，总结启示型还包含“透过现象看本质”的基本要求，即需要考生分析经验和教训的实质，并用精练的语言加以揭示，具体表现为总结观点性质的启示句。一般而言，资料中若有中心句，中心句即可视为启示；若无中心句，则需要考生结合实际情况，抽象拔高经验和教训，如搞好水电开发，可得到的启示是“要妥善处理水电资源开发与经济发展、生态保护、人民生活之间的关系”。

四、整合答案

总结启示型一般按照“总一分”或“分一总”的结构组织答案。“总”通常是总结观点性质的启示句，“分”即资料中特定事实的经验和教训，可分条书写。题目若有“观点明确”的要求，建议使用“总一分”结构，以突显观点。

第32天：申论·对策建议·提炼措施型

第一节 作答技巧

提炼措施型对策建议题的给定资料若直接谈到解决问题的对策、意见、思路、观点等，考生可结合作答要求直接引用为对策；若介绍成功经验或失败教训，可以从中总结、提炼出对策；若反映具体问题或揭示问题原因的，可以反向推导出对策。提炼措施型的解答思路就是围绕给定资料的直接措施、经验教训、问题、原因等提取对策。

一、审清题意

通读题干，审清关键信息，包括作答范围、作答任务、作答字数、作答身份、作答方式等。考生需明确对策建议的针对对象，避免答非所问。如果题干设定了虚拟角色，提出的对策建议一定要符合限定的身份要求。

二、提出对策

明确问题，围绕给定资料中的直接措施、经验教训、问题、原因等提炼对策是提炼措施型对策建议题的解题思路。面对繁杂的给定资料，考生可利用维度分析法，梳理资料内容，准确锁定答题要点，最终提炼出对策。

维度分析法，即从某个特定角度分析资料内容，使其更具条理性。

常见的分析角度

角度	项目
主体	个人、企业、政府、媒体、公众等
范围	主观、客观；内部、外部等
环节	制度法规、监管执行、人才科技、财务保障、思想观念等
政策	五大发展理念：创新、协调、绿色、开放、共享 四个自信：道路、理论、制度、文化
流程	事物本身的发展先后顺序等

三、整合答案

提炼出对策要点后，考生可根据分析的角度合并同类项，整合对策要点，使内容连贯、语言流畅、逻辑清晰。对策分条罗列时，数量通常控制在3~6条内，排序通常遵循如下原则：

- 第一，轻重缓急，重要、紧急的要点优先阐述；
- 第二，层次分明，由理念深入到制度，再到实际操作；
- 第三，由表及里，由浅入深，由全局到细节。

第二节 技巧运用

【直击真题】（2016年·宁夏·A卷）

“给定资料1”中划线句子谈到了“创业成功是一个小概率事件”，请你根据“给定资料1”，就大学生如何提高创业成功率提出建议。（20分）

要求：

- （1）观点明确，建议可行；
- （2）语言简洁，有逻辑性；
- （3）篇幅不超过200字。

资料1

在某某大学生创业大赛现场，5名女孩准备筹集40万元资金，到武汉近郊去承包50亩地，种植有机蔬菜。台上陈述的女孩充满激情和自信，台下观众也不时报以阵阵掌声。当评委问到“你们种过蔬菜吗？”“你们的创业资金从哪里来？”“农民凭什么把土地转包给你？”“你们种出来的有机蔬菜准备卖给谁？”等问题时，她们的回答却难以令人满意。^{【注1】}如今，创业已经成为青年人口中的高频词语，对大学生而言，创业正在变得“简单”，曾经的理想似乎也触手可及。

机械专业硕士小杨，进入杭州一家民营企业从事技术工作不满半年。因没有期待中的高薪，没有理想中的激情，他开始琢磨创业。此后，他每天都在与人交谈，项目、资金、人脉、经验等问题弄得他头疼，深感创业之艰的他放弃了创业梦。^{【注2】}

某投资基金首席合伙人阎先生拥有20多年投资经历，曾位列《福布斯》中国年度最佳创业投资人榜首。他参与过投资的企业包括完美世界、环球雅思、凡客、分众传媒、百度、阿里巴巴、巨人网络等著名企业。在阎先生看来，当创业成了一种“时尚”和“运动”时，多数人都急功近利地把创业当成了投机行为。他说：“从时下来看，创业的动机大多是源自对财富和名声的渴望。”^{【注3】}

某著名网站策略营销总监范女士认为，赚钱是创业的应有之义，但更多成功的创业者却是从想要赚钱开始，继而解决用户需求，是在解决用户需求、创造社会价值这条路上不断自我追问、探寻并最终走向成功之地的；如果仅仅停留在“为了赚钱”上是赚不到钱的。星巴克CEO舒尔茨曾说：为钱创业是肤浅的，应为梦想所驱动。在创业路上有太多诱惑，也有太多艰险，只有怀揣理想的人才能抵抗诱惑，才能够不惧艰险，朝着自己的目标前行，百折而不回。诺奖得主菲尔普斯在《大繁荣》中指出：大多数创新并非是亨利·福特类型的孤独的梦想家带来的，而是由千百万普通人共同推动，他们有自由的权利去构思、开发和推广新产品与新工艺，或对现状进行改进。正是这种大众参与的创新带来了普通民众的繁荣兴盛——物质条件的改善加上广义的“美好生活”。大众创新带来国家繁荣。

某公司创始人卢先生在接受记者采访时说，目前创业氛围很好，但创业却也成为一种时尚，仿佛不去创业就是落伍了。创业项目的选择部分属于异想天开型

要点导读

【注1】大学生创业的困境之一：创业策划不切实际，没有做好充分的准备。

【注2】大学生创业的困境之二：遭遇项目、资金、人脉、经验等问题。

【注3】创业者的心态：把创业当成投机行为，急功近利。

【注4】由专家观点提炼出对策：解决用户需求，创造社会价值。

【注5】由专家观点提炼出问题：创业面对诸多诱惑、艰险；提炼出对策：为梦想所驱动，坚持奋斗前行。

【注6】大学生创业的困境：创业项

的，部分属于复制型的。而现实需要创新型、技术型的项目，那些通过移动互联网，把原有商业模式去中间化，搞流量，然后再找商业模式，这样的创新都是伪创新。仅怀着一腔热血，就幻想着自己只要去创业就能成为下一个马云，而对创业的概念，对行业隐形的壁垒和门槛却知之甚少。这是许多大学生创业伊始的真实写照。在国内的互联网创业环境中，有一个非常不好的特性就是抄袭成风。很多创业者虽常有好的创意，但是却因为没有好的知识产权制度来保护，导致被其他一些公司抄袭过去，这些公司凭借着更雄厚的资本实力，迅速把原创者打败并挤出市场。

领英中国区总裁在目前的一次公开演讲中，用自身经验阐述了关于创业的两个公理：第一，创业成功是一个小概率的事件，每一个成功故事背后更多是失败；第二，创业没有失败者。即使是创业项目失败，作为创业者而言，过程中积累的经验将促进个人成长，即可定义为成功者。他认为，创业是没有失败者的历程。

ZUK 联合创始人陈先生同样表达了对年轻人创业的观点。陈先生说：“创业是一件很复杂的事情。其实做好每一件事情就是创业。”

【名师点拨】

1. 审清题意

根据题干描述可知，本题属于提炼措施型对策建议题，作答范围限定在“给定资料1”。题目要求“就大学生如何提高创业成功率提出建议”，未设置虚拟角色，考生可从政府基层工作人员的身份出发，提出大学生可以实行的对策。作答要求中的“语言简洁，有逻辑性”提示考生需要逻辑加工对策要点，分层归类书写；题干要求“不超过200字”，那考生一般将答题字数控制在150~200为宜。

2. 提出对策

“给定资料1”由种植有机蔬菜创业策划案例、小杨的创业经历、名人专家的观点意见构成，主要介绍了大学生创业面临的诸多现实困境。运用维度分析法可知现实困境涉及大学生自身的创业准备、创业动机、创业心态等主观因素，以及社会创业环境这一客观因素。在主客观分析的基础上，结合创业的流程将客观因素考虑进去，并融入到大学生的创业主观原因中，即按照创业动机、创业准备、创业心态、适应市场环境的逻辑过程展开。考生围绕大学生创业现实困境，按照上述分析所得角度，融合名人专家的建议，反推对策即可。

3. 整合答案

遵循分析的逻辑顺序，分条书写建议，并列排列，用序号标明即可。单条建议可采用“总—分”形式组织语言，“总”即建议的核心角度，“分”即具体可行的措施。这种结构有助于明确答案要点，方便阅卷人快速提取答案信息。

【参考答案】

1. 端正创业动机：为梦想驱动，抵抗诱惑；解决用户需求、创造社会价值。
2. 做好创业准备：积累专业知识和市场经验，切实做好创业策划，着重考虑项目、资金、人脉、经验等问题，从现实需要出发选择创新型、技术型的项目，重视创新，不惧艰险，落实创业设想。

目选择不合现实市场需求，伪创新项目多。

【注7】大学生创业的困境：对创业的概念、行业隐形壁垒和门槛知之甚少。

【注8】大学生创业的困境：抄袭成风，创意缺乏良好的知识产权保护。

【注9】由专家观点提炼出对策：积累创业经验，促进个人成长。

3. 塑造成熟心态：脚踏实地，积累经验，不怕失败，做好每一件事。
4. 适应市场环境：熟悉行业壁垒和门槛，拒绝抄袭，借助相关部门保护原创知识产权。(185字)

展鸿教育

第 33 天：行测·判断推理·数量型

(一) 分类

该题型的考点主要包括：

1. **线条数与笔画数**：直线数、曲线数、线条数、射线数以及汉字和字母的笔画数等。

【例】请从所给的四个选项中选择最合适的一个填入问号处，使之呈现一定的规律。



【答案】C。解析：直线数与曲线数相差 1。故本题选 C。

2. **封闭(开放)区间数**

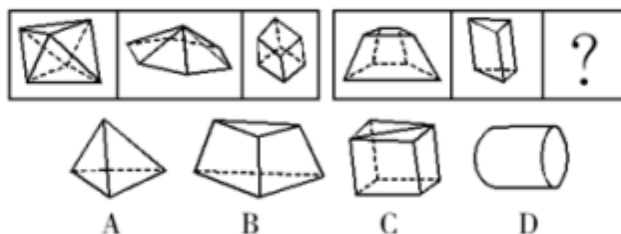
【例】从所给的四个选项中，选择最合适的一个填入问号处，使之呈现一定的规律性。

AAA	BBB	CCC	DDD				
ABC	BAB	CCD	DBC				
BCD	ABB	CDC	BCD	BCD	DCA	CDC	CDD
CDA	BBC	DCB	?	A	B	C	D

【答案】A。解析：每一行的封闭空间数为 12 个。故本题选 A。

3. **点的个数**：交点、十字交叉点、内外图形接触点等。

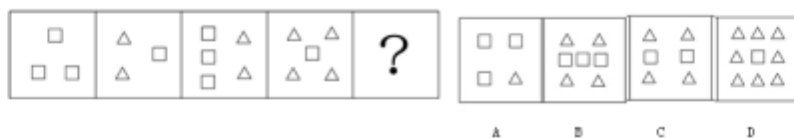
【例】从所给的四个选项中，选择最合适的一个填入问号处，使之呈现一定的规律性。



【答案】A。解析：左边各图形的点的数量分别是 6、7、8，右边各图形的点的数量分别是 8、6、(4)。故本题选 A。

4. **数量换算**：通过小图形间的换算，寻找图形间的数量关系。

【例】从所给的四个选项中，选择最合适的一个填入问号处，使之呈现一定的规律性。

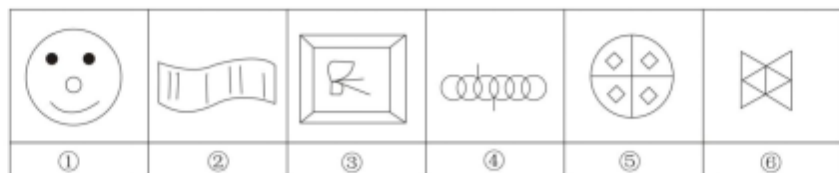


【答案】B。解析：本题考查的是元素替换，若将 1 个△换成 2 个□，题中图形的□个数依次为 3、5、7、9，因此问号处应该等价于 11 个□，故本题选 B。

5. **图形部分、种类数**

不积跬步，无以至千里；不积小流，无以成江河。

【例】把下面的图形分成两类，使每一类图形都有各自的共同特征或规律，分类正确的一项是()。

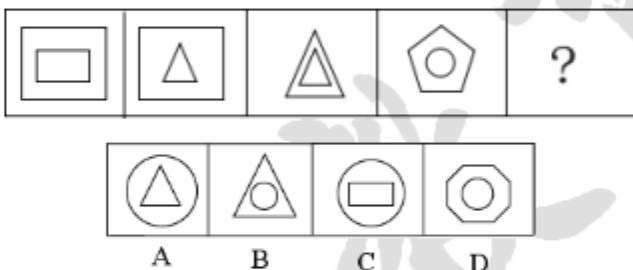


- A. ①③⑤, ②④⑥
B. ①②⑤, ③④⑥
C. ①④⑥, ②③⑤
D. ①③④, ②⑤⑥

【答案】A。解析：②④⑥均含有六个相同的元素：②有六条直线、④有六个圆圈、⑥有六个同样大小的三角形。其他三个图形没有明显的规律。故本题选A。

(二) 经典例题

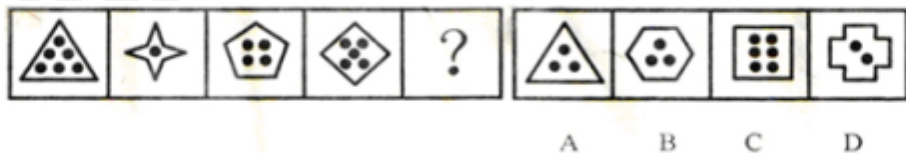
1. 从所给的四个选项中，选择最合适的一个填入问号处，使之呈现一定的规律性。



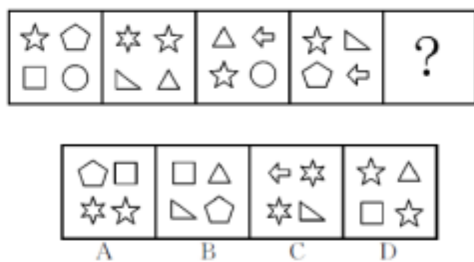
2. 请选择最合适的一项填入问号处，使之符合之前四个图形的变化规律。



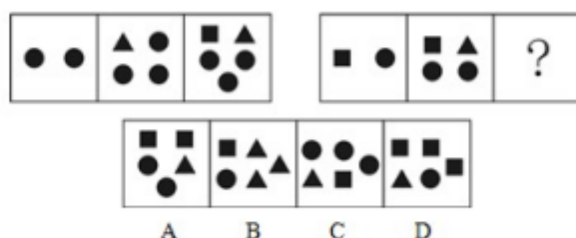
3. 从所给的四个选项中，选择最合适的一个填入问号处，使之呈现一定的规律性。



4. 从所给的四个选项中，选择最合适的一个填入问号处，使之呈现一定的规律性。



5. 从所给的四个选项中，选择最合适的一个填入问号处，使之呈现一定的规律性。



【答案与解析】

1. 【答案】C。解析：图形的直线笔画数分别为8，7，6，5，（4）。故本题选C。
2. 【答案】B。解析：图形的封闭空间个数分别为1，2，3，（4）。故本题选B。
3. 【答案】B。解析：元素组成凌乱，且分为内外两部分，通常观察两者之间的关系。交点个数为3、8、5、4；内部黑点为6、1、4、5。顶点和小黑点数目之和都是9，故本题选B。
4. 【答案】A。解析：已知每幅图形均包含四种不同的元素，且每幅图形中均含有相同的元素五角星。A项包含四种不同的元素，且含有一个五角星；B项和C项没有五角星；D项只有三种不同元素。故本题选A。
5. 【答案】A。解析：图形组成的元素部分相似，优先考虑元素，没有规律。整体观察，相同元素数量在变化，考查元素的转换。1个三角形=1个小黑圆，1个正方形=2个小黑圆，第一组图包含的小黑圆的个数为2、4、6，第二组图包含的小黑圆的个数为3、5、7。故本题选A。

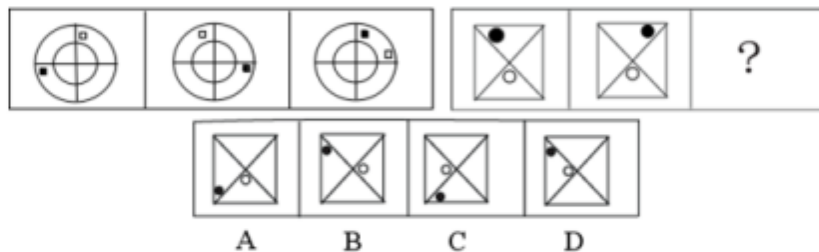
第 34 天：行测·判断推理·位置型

(一) 分类

该题型主要分为：图形移动、图形旋转这两类。

1. 图形移动：只是图形位置的改变，而不会改变图形的大小和形状；也有在元素移动的同时也结合自身的旋转。

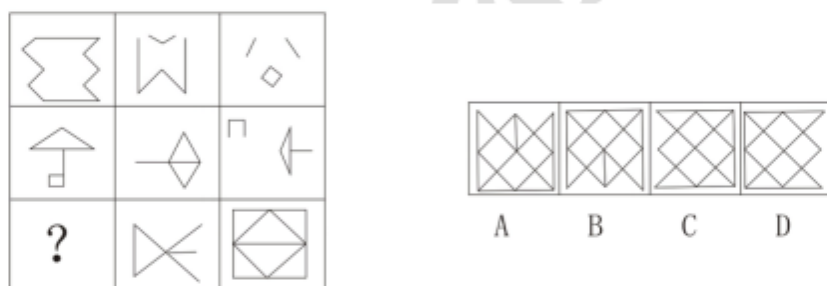
【例】从所给的四个选项中，选择最合适的一个填入问号处，使之呈现一定的规律性。



【答案】D。解析：题干第一组图形，第一个图翻转得到第二个图，然后白正方形顺时针转一格，黑正方形逆时针转一格得到第三个图形。第二组图形同理，得到答案 D。故本题选 D。

2. 图形旋转：图形组成元素的旋转和图形整体旋转。

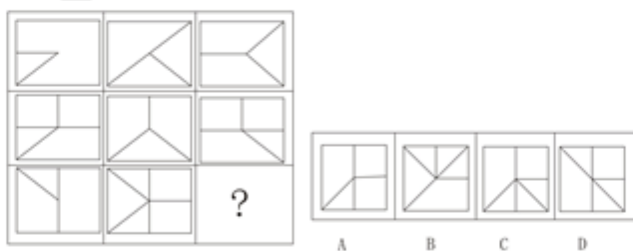
【例】请从所给的四个选项中选择最合适的一个填入问号处，使之呈现一定的规律。



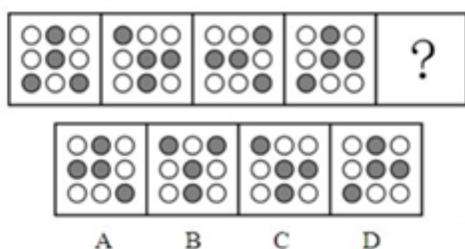
【答案】B。解析：每一行的第一个图形顺时针旋转 90° ，再与第二个图形去同求异，得到第三个图形。故本题选 B。

(二) 经典例题

1. 请选择最合适的一项填入问号处，使之符合之前四个图形的变化规律。



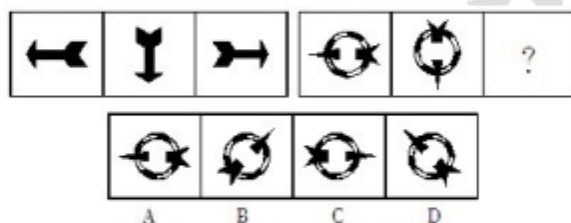
2. 从所给四个选项中，选择最合适的一个填入问号处，使之呈现一定的规律性。



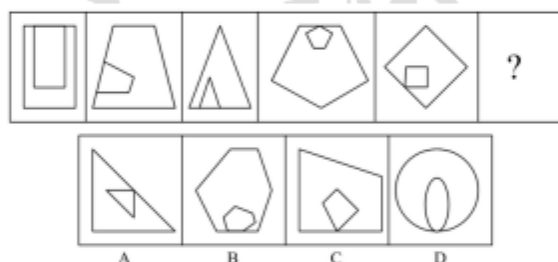
3. 从所给四个选项中，选择最合适的一个，使之呈现一定的规律性。



4. 从所给的四个选项中，选择最合适的一个填入问号处，使之呈现一定的规律性。



5. 从所给的四个选项中，选择最合适的一个填入问号处。使之呈现一定的规律性。



【答案与解析】

1. 【答案】A。解析：每一行第一个图形和第二个图形组合去同存异，同时竖线不变，得到第三图。故本题选 A。

2. 【答案】B。解析：元素组成相同，考察位置规律。图形中正中间的小黑点一直保持不变，周围的小黑点围着正中间的小黑点逆时针旋转，而且每次旋转一格。依照这个规律，正确答案应该是在第四幅图的基础上，外圈的黑点绕着中间黑点逆时针方向移动一格，故本题选 B。

3. 【答案】B。解析：上面两个小黑块每次顺时针移动两格，下面单个小黑块每次顺时针移动1格。照此规律，只有 B 项正确。故本题选 B。

4. 【答案】C。解析：每组中，第一个依次逆时针旋转90°得到后一个图形。故本题选 C。

5. 【答案】C。解析：静态位置考察。每一幅图内外元素都是相同图形，且不存在曲线，排除 D；其中，前三幅图，图内外元素都有一部分线段重合；后两幅图，内外元素均有一个交点，待选图形也应符合此规律，排除 B；观察内外图形相交的位置，依次为上、左、下、上、左，故待选图形内外相交的位置应该在下方，排除 A。故本题选 C。

展鸿教育

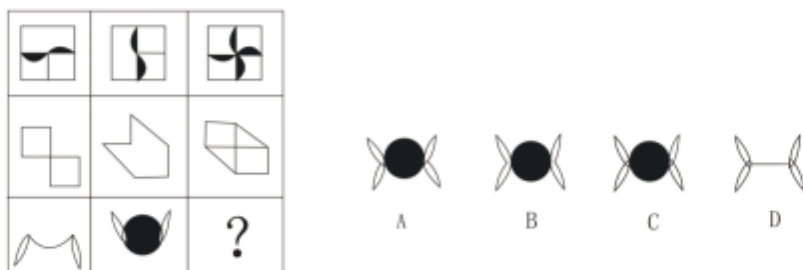
第 35 天：行测·判断推理·组合型

(一) 介绍

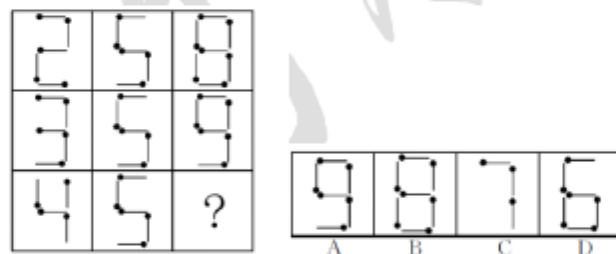
组合型图形推理主要是以图形叠加为主。图形叠加：直接叠加、叠加去同存异、叠加去异存同、自定义叠加（常出现的是叠加后阴影的变化）。

(二) 经典例题

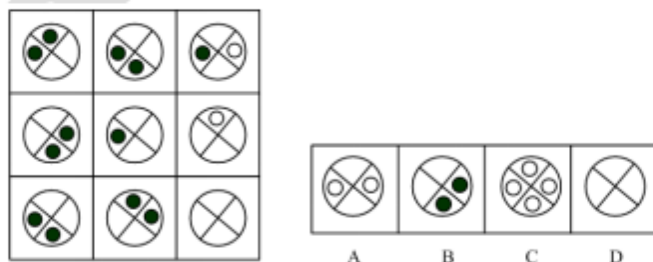
1. 从所给的四个选项中，选择最合适的一个填入问号处。使之呈现一定的规律性。



2. 从所给的四个选项中，选择最合适的一个填入问号处，使之呈现一定的规律性。

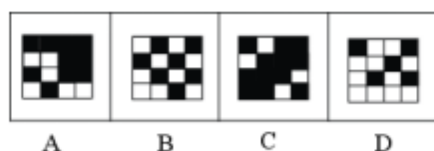


3. 从所给的四个选项中，选择最合适的一个填入问号处，使之呈现一定的规律性。

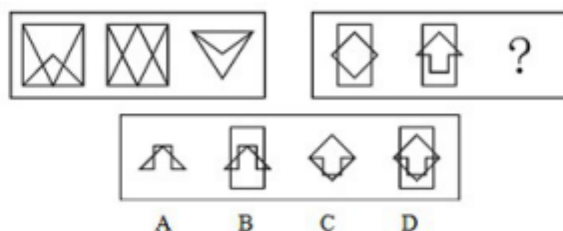


4. 从所给的四个选项中，选择最合适的一个填入问号处，使之呈现一定的规律性。





5. 从所给的四个选项中，选择最合适的一个填入问号处，使之呈现一定的规律性。



【答案与解析】

1. 【答案】C。解析：图形拼合，保留内部结构特征。注意区分 A、C 项边上四个小图形内部的横线。故本题选 C。

2. 【答案】A。解析：本题元素组成相似，考元素，具体考查元素的简单叠加。九宫图中，以行为单位，第一行中，前两图简单叠加后形成第三图，第二行中的第三图，也可从前两图简单叠加形成。依此规律，第三行的前两图简单叠加后形成的图片应如 A 项图形所示。故本题选 A。

3. 【答案】D。解析：从每行来看，前两个图形叠加，黑点去异存同，并在前两个图都没有黑点的区域加上一个圆圈，由此得到第三个图形。故本题选 D。

4. 【答案】C。解析：图形叠加，黑色+黑色=白色，黑色+白色=黑色，白色+白色=黑色。依此得知 C 项正确。故本题选 C。

5. 【答案】A。解析：元素组成相似，考查元素叠加——去同存异。第一组前两幅图形去同存异，保留底边，翻转得到第三幅图，第二组图形保持这个规律，故本题选 A。

第 36 天：行测·判断推理·空间型

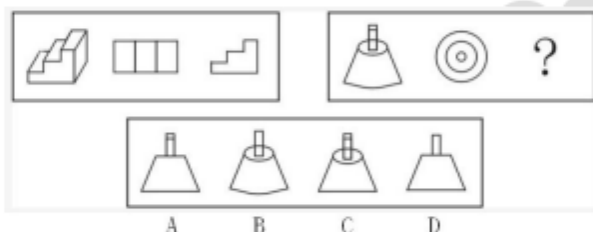
（一）分类

主要分为：

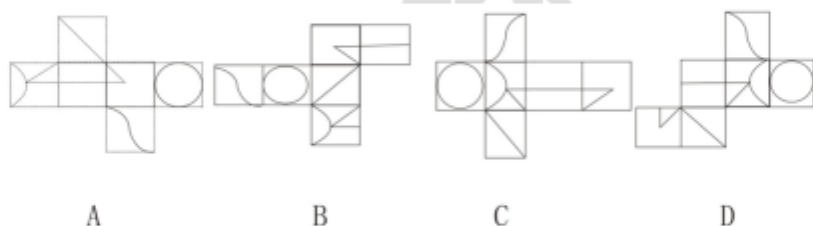
- ①对三维空间的认识：主要是区分相邻面与相对面；
- ②线条类“折纸盒”问题：采用标点法解题；
- ③图形类“折纸盒”问题：根据小图形的相关性解题。

（二）经典例题

1. 从所给的四个选项中，选择最合适的一个填入问号处，使之呈现一定的规律性。



2. 以下4个图形分别为正方形纸盒的外表面，哪一个折叠成的纸盒和其他三个不一样？（ ）



3. 左边是给定纸盒的外表面，下列哪项能由它折叠而成？（ ）



【答案与解析】

1. 【答案】D。解析：第一组图形中第二个图形与第三个图形分别是第一个立体图形的俯视图与正视图。第二组图形具有同样的规律，所填图形应为第一个立体图形的正视图，想象图形从正面看过去的样子，也即该图形前后压扁后的形状。故本题选D。

2. 【答案】C。解析：以圆所在面为基础面，当左边为曲线，右边为斜线时，圆的顶上面为具有小三角形的面，此时只有C项与其他项不同。故本题选C。

3. 【答案】A。解析：B项假设正面是正确的，则其顶上面图形的方向错误；假设C项正面是正确的，则顶上面方向错误；假设D项正面是正确的，则其侧面方向是有问题的。故本题选A。

第 37 天：行测·判断推理·定义判断

◆定义判断解题步骤

由于定义判断考查的是考生的领悟能力、严格理解和规范理解的能力，因此解答定义判断也要按照一定的步骤进行：

第一步：对定义进行快速扫读，过滤掉多余信息；全面把握定义，注意细节，以达到对定义的初步了解，并且找全、找准定义的属性；

第二步：结合选项确定最具价值的属性(可能的定义属性很多，但真正有用的却很少)，这一过程必须在尽量短的时间内完成；

第三步：分析各选项中的案例，找到各选项的重心，并与定义属性对比，从而求解正确答案。

◆定义判断要点类型

解答定义判断题目，最常用而且最有效的方法就是提取要点法，但是怎样才能准确地提取出定义的要点呢？可以从主体、客体、主观要素、客观要素四个方面考虑，其中主观要素是指目的、目标等，客观要素则是指采取的手段、达到的效果等。实际上很多要点是可以通过提示词来确定的，常见的要点类型有以下几种：

1.表主体

我们看到一个新的定义时，首先要确定一下该定义是否有明确的主体。

主体，就是行为或事件的发动者、当事方。主体一般位于定义项的前面，除了要重点关注主体本身外，还要特别注意主体的修饰词如主体的数量、主体的性质等。一般来说，有明显主体的定义多为法律类、行政类定义。

主体一般可作为定义的要点，有的题目仅仅依靠区分主体就可以得到正确答案。

【例】行政指令是指行政主体依靠行政组织的权威，运用行政手段，包括行政命令、指示、规定、条例及规章制度等措施，按照行政组织的系统和层次进行行政管理活动的方法。

根据上述定义，下列描述不属于行政指令的为（ ）。

- A. 市消防大队对未经消防设计备案擅自施工的违法工程下发《责令改正通知书》
- B. 体育总局局长签发嘉奖令，表彰在全运会上取得优异成绩的运动员和教练员
- C. 消费者协会同中国家用电器协会正式发布《太阳能热水器选购指南》
- D. 市教育局紧急电话通知，要求全市中小学、幼儿园加强校园安全管理

【答案】C。解析：注意题干要求选择不属于行政指令的。首先分析行政指令的定义：行政指令是指行政主体依靠行政组织的权威，运用行政手段，包括行政命令、指示、规定、条例及规章制度等措施，按照行政组织的系统和层次进行行政管理活动的方法。分析各选项，C项中消费者协会和中国家用电器协会不属于行政主体，因此不符合定义。A、B、D三项都符合定义，属于行政指令。

2.表客体

客体，是指行为或事件的承受者、被指向者，也就是我们通常所说的对象。单独以客体为要点的定义比较少，很多定义中的客体都是省略的，即使出现一般也需和其他要素结合在一起才能判断。

【例】行政确认指行政机关和法定授权的组织依照法定权限和程序对有关法律事实进行甄别，通过确定、证明等方式决定管理相对人某种法律地位的行政行为。

下列不属于行政确认的为（ ）。

- A. 某法院依据《招标投标法》，认定某招标代理机构在一次招标活动中违反相关法律规定，与招标人私下串通，谋取不当利益，并确认此次招标无效
- B. 某高速公路发生一起交通事故，并引起责任纠纷，交警到达现场后，经过勘察了解，认定甲司机应负主要责任
- C. 某市地税局干部小丁和小杨因工作中产生的一些矛盾吵得不可开交，一直闹到李局长那里，李局长了解情况后认为小杨应负主要责任，并批评教育了小杨
- D. 赵某是养鱼专业户，去年冬天因抢救落水者而不幸死亡，政府相关部门依据法律，确认其为烈士

【答案】C。解析：首先分析行政确认的定义：行政确认指行政机关和法定授权的组织依照法定权限和程序对有关法律事实进行甄别，通过确定、证明等方式决定管理相对人某种法律地位的行政行为。C项李局长和小杨是上下级关系，不符合定义中的客体，不属于行政确认。

3.表目的

有些定义中会明确指出其目的，即主观要素，也就是行为者主观上具有什么样的动机、意图，追求一种什么样的目的，一般会用“达到什么目的”“为了……”“确保……”等表示。

例如，投机是指为了以后再销售(或暂时售出)商品而购买，以期从其价格变化中获利。在这个定义中，“为了以后再销售商品而购买”和“以期从其价格变化中获利”就表示目的，揭示了投机这个定义的要点。

【例】偶然防卫是指在客观上被害人正在或即将对被告人或他人的人身进行不法侵害，但被告人主观上没有认识到这一点，出于非法侵害的目的而对被害人使用了武力，客观上起到了人身防卫的效果。

根据上述定义，下列行为不属于偶然防卫的一项是（ ）。

- A. 甲正准备枪杀乙时，丙在后面对甲先开了一枪，将其打死。而丙在开枪时并不知道甲正准备杀乙，纯粹是出于报复泄愤的目的杀甲，结果保护了乙的生命
- B. 甲与乙积怨很深，某日发生冲突后，甲回家拿了手枪打算去杀乙，两人在路上正好碰上，甲先开枪杀死了乙，但开枪时不知乙的右手已抓住口袋中的手枪正准备对其射击
- C. 甲身穿警服带着电警棍，冒充警察去“抓赌”，甲抓住乙搜身时，乙将甲打伤后逃离，甲未能得手
- D. 甲与乙醉酒后发生激烈冲突，两人相互厮打至马路上，正当甲要捡起路边砖头击打乙时，围观人群中有人喊“警察来啦”，甲受惊吓不慎跌落路边河沟溺水身亡，乙安全无事

【答案】D。解析：首先分析偶然防卫的定义：偶然防卫是指在客观上被害人正在或即将对被告人或他人的人身进行不法侵害，但被告人主观上没有认识到这一点，出于非法侵害的目的而对被害人使用了武力，客观上起到了人身防卫的效果。D项中乙并没有对甲使用武力，甲是自己溺水身亡，因此不属于偶然防卫。

4.表原因

有些定义中规定了某些行为的原因，这类信息一般也是定义的要点，常常会跟在“由于”“出于”等词语的后面。

例如，时间综合症指由于对时间的紧迫感而造成心理上的烦恼、紧张，以及生理上的活动改变等导致的病症。在这个定义中，“对时间的紧迫感”就是时间综合症这个定义的要点之一。

【例】法律责任是指由特定法律事实所引起的对损害予以补偿、强制履行或接受惩罚的特殊义务，亦即由于违反第一性义务而引起的第二性义务。

根据上述定义，下列属于导致法律责任的为（ ）。

- A. 陈某向某电视台举报揭露某公司造假，电视台没报道
- B. 李某被公共汽车售票员提醒后，仍不给残疾人王某让座，结果王某被挤伤
- C. 孙某和肖某谈恋爱，后因感情不和分手，肖某极度痛苦，患上抑郁症
- D. 某公司要求工人每天至少工作 16 小时，加班费每小时 5 元

【答案】D。解析：首先分析法律责任的定义：法律责任是指由特定法律事实所引起的对损害予以补偿、强制履行或接受惩罚的特殊义务，亦即由于违反第一性义务而引起的第二性义务。B、C 三项都不符合这一定义要点，D 项违反了劳动法所规定的义务，符合定义。

◆实战提高模块

1. 客观唯心主义是指把客观精神（在自我外存在一个精神实体，如上帝、理念、绝对精神等）看作世界的主宰和本原，认为现实的物质世界只是这些客观精神的外化和表现。

根据上述定义，下列属于客观唯心主义的是（ ）。

- A. 宇宙便是吾心，吾心便是宇宙
- B. 人为天命所主宰
- C. 我思故我在
- D. 人的理性为自然界立法

2. 外观设计也被称为工业品外观设计，或者简称为工业设计。它是指关于产品的形状、图案、色彩或者其结合所提供的富有美感并适用于工业上应用的新设计。它具有以下几个特点：（1）外观设计必须以具体的产品为依托。（2）外观设计以产品的形状、图案和色彩等为要素，以美感为核心目的，而不去追求实用目的。（3）外观设计必须适用于工业应用，这里所谓的工业应用就是指该外观设计可以通过工业手段大量复制。

根据上述定义，下列各项中属于外观设计的是（ ）。

- A. 设计师专为某世界知名品牌的珠宝设计的绿色三叶草形包装盒
- B. 由某位画家手工绘制的花鸟图案的 T 恤衫
- C. 5 名大学生设计的能同时供多人使用的乒乓球自动发球机
- D. 某乐器制造厂设计并生产的以熊猫为造型的中国传统吹奏乐器——埙

3. 科技恐惧症又名技术恐慌，是指人们恐惧科学技术对社会和环境造成不良影响，认为某项或总体的科学技术是可怕的，不可控制或反自然的，会带来巨大的污染、破坏美好生活、摧毁人际关系甚至毁灭全人类，应予以限制或者禁止。

根据上述定义，下列不属于“科技恐惧症”的是（ ）。

- A. 科学的发展如果没有伦理的控制和监督，可能带来破坏性的后果

不积跬步，无以至千里；不积小流，无以成江河。

- B. 科学的发展会给自然环境带来巨大的破坏
 - C. 科学的发展具有不可控性，其中蕴含着很大的风险
 - D. 新的技术都具有一定的风险，应用失当会危及人类的生存
4. 任意两个小命题，如果它们不能同时为假，但可以同时为真，则称为“下反对关系”。

根据上述定义，下列属于“下反对关系”的是（ ）。

- A. “天不下雨”和“地上不湿”
- B. “不一定及格”和“不一定不及格”
- C. “不可能通过”和“可能不通过”
- D. “允许携带字典”和“禁止携带字典”

5. 自限性疾病，就是疾病在发生发展到一定程度后能自动停止，并逐渐恢复痊愈，并不需特殊治疗，只需对症治疗或不治疗，靠自身免疫就可痊愈的疾病。

根据上述定义，下列不属于自限性疾病的是（ ）。

- A. 小芳感染病毒，经妈妈精心照顾后痊愈
- B. 小李得了急性肠胃炎，遵医嘱卧床、补充液体后好转
- C. 小张的季节性过敏症状在夏季来临时自动好转了
- D. 小刘得了感冒，虽然大量饮水，还是咳嗽两周才好

【答案与解析】

1. 【答案】B。解析：客观唯心主义的要点是把客观精神看作世界的主宰和本源，ACD 三项都是以自我内心为中心，并不是客观存在，故都排除，只有 B 项符合定义要点。故本题选 B。

2. 【答案】D。解析：根据外观设计的定义，可归纳为以下几点：①以具体产品为依托；②以美感为核心；③适用于工业应用。选项中 A 选项不符合第①点，B 选项不符合第③点，C 选项不符合第②点。D 选项全部符合，故本题选 D。

3. 【答案】A。解析：“科技恐慌症”定义的关键词之一是“不可控制或反自然的”，而 A 项表述的是在伦理下可以控制技术，与题干定义不符。BCD 三项都符合该定义。故本题选 A。

4. 【答案】B。解析：定义的关键词是“不能同时为假”和“可以同时为真”。A 项两个命题若同时为假，则“天下雨了”“地上湿了”，显然可以同时存在，故排除 A。C 项两个命题若同时为假，则表述为“可能通过”和“一定通过”，可以同时成立，故排除 C。D 选项两个命题本身就不能同时为真，故排除。故本题选 B。

5. 【答案】B。解析：自限性疾病的要点是“自动停止”“不需特殊治疗”。显然 B 选项的“遵医嘱卧床、补充液体后好转”是进行了医疗，不符合定义。故本题选 B。

第 38 天：行测·判断推理·逻辑关系

（一）分类

1. 全同关系：指一组词所指代的是同一事物的不同称谓。考试中主要涉及的是同一事物的全称与简称、别称、美称、敬称等，或者对应的音译名和中文名、现代文和文言文、口语和书面语等。

【例】赣：桂：鄂

- A. 广西：湖南：湖北
B. 江西：湖北：武汉
C. 江西：贵州：湖北
D. 江西：广西：湖北

【答案】D。解析：赣：桂：鄂是江西：广西：湖北的简称。故本题选 D。

2. 包含关系：指一种事物是另一种事物的一种或者一部分。主要涉及种与属、整体与部分、整体与个体等。

【例】蜥蜴：爬行类：爬行

- A. 翠鸟：飞翔：鸟类
B. 青蛙：两栖类：行走
C. 奔跑：羚羊：哺乳类
D. 鲨鱼：鱼类：游动

【答案】D。解析：蜥蜴属于爬行类动物，主要移动方式是爬行；鲨鱼属于鱼类，主要移动方式是游动。故本题选 D。

3. 交叉关系：指两个词语所代表的集合有相同部分，也有不同部分。

【例】军人：医生：军医

- A. 司机：警察：交警
B. 舞蹈：说唱：二人转
C. 学科：研究：科研
D. 汽车：电动车：电动汽车

【答案】D。解析：军医既是军人又是医生，电动汽车既是汽车又是电动车。

4. 条件关系：只有当事件 A 发生时，事件 B 才会发生，则 A 是 B 的必要条件；如果当事件 A 发生时，事件 B 就会发生，则 A 是 B 的充分条件。

【例】检测：维修

- A. 超速：车祸
B. 培养：人才
C. 确诊：手术
D. 销售：维权

【答案】C。解析：本题考查的是必要条件。“检测”是“维修”的必要条件，不检测不能维修；“确诊”是“手术”的必要条件，不确诊不能手术。故本题选 C。

5. 因果关系：指一个动作或事件的发生导致或引起另一个动作或事件的发生。

【例】费劲心机：弄巧成拙

- A. 神通广大：八仙过海
B. 装聋作哑：蒙混过关
C. 自吹自擂：丢人现眼
D. 宽宏大量：小肚鸡肠

【答案】C。解析：费劲心机可能会弄巧成拙，自吹自擂可能会丢人现眼，都存在或然性。故本题选 C。

6. 顺承关系：指几个动作或事件相继发生，具有一定的先后顺序。

【例】冲突：解决：和谐

- A. 吵架：爆发：混乱
B. 生活：富裕：美好
C. 噪音：消除：安静
D. 兴奋：镇定：放松

【答案】C。解析：事件的顺承关系。冲突得到解决后会和谐；噪音被消除后会安静。

（二）经典例题

1. 上元节：赏花灯

A. 七夕节：鹊桥相会

B. 端午节：插茱萸

C. 重阳节：登高

D. 中秋节：游湖

2. 国际贸易：金融

A. 微积分：汉语

B. 牛：鹤

C. 工商管理：行政管理

D. 车：马

3. 大学校长：教授

A. 编剧：诗人

B. 白洋淀：衡水湖

C. 市长：市政府

D. 刑警：消防队员

4. 摩擦物体：产生热量

A. 春天播种：秋天收获

B. 认识错误：改正缺点

C. 刻苦勤奋：成绩优秀

D. 嗜烟酗酒：损害健康

5. 花儿：因开放而飘香

A. 水稻：种在水田里的稻

B. 果实：从苦涩走向香甜

C. 玉米：籽实比黄豆稍大

D. 青苗：没有成熟的庄稼

【答案与解析】

1. 【答案】C。解析：上元节即赏花灯节，重阳节即登高节。故本题选C。

2. 【答案】C。解析：国际贸易和金融都是属于经济学科专业，工商管理和行政管理均属于管理类学科专业。故本题选C。

3. 【答案】A。解析：题目考查的是交叉关系，有的大学校长是教授，有的教授是大学校长，二者为交叉关系；A选项，有的编剧是诗人，有的诗人是编剧，二者为交叉关系，符合；B选项白洋淀和衡水湖是并列关系；C选项市长和市政府是对应关系；D选项刑警和消防队员是并列关系。故本题选A。

4. 【答案】D。解析：摩擦物体必然会产生热量。题干两个词构成必然因果关系。A项，春天播种，秋天可能会有收获，也可能没有收获，两个词构成或然因果关系，与题干逻辑不符；同理，B、C两项都属于或然因果关系，前者不必然会引起后者，不符合题干逻辑。D项，嗜烟酗酒必然会损害身体，两者构成必然因果关系，符合题干逻辑。故正确答案为D。

5. 【答案】B。解析：花儿因开放而飘香，是一个过程的描述。A、C、D只是单纯的解释了水稻玉米青苗的概念。B项果实从苦涩走向香甜，描述了果实的成长过程。与题干逻辑关系相符。故本题选B。

第 39 天：行测·判断推理·言语关系

（一）分类

1. **近义关系**：指几个词语含义相近。近义关系不仅仅限于狭义上的同义词、近义词，现在考查的更多的情况是，几个词在表达的意思上相近。

【例】凉爽：寒冷

- A. 崎岖：平坦
B. 阴天：晴天
C. 微笑：大笑
D. 宁静：喧闹

【答案】C。解析：“凉爽”与“寒冷”是近义词关系，且程度加深；C项“微笑”与“大笑”符合。故本题选C。

2. **反义关系**：指两个词语含义相反。反义关系不仅仅限于反义词，有些词性不同的两个词语也可以构成反义关系。

【例】未雨绸缪：临阵磨枪

- A. 曲高和寡：阳春白雪
B. 忠贞不渝：朝三暮四
C. 瑕不掩瑜：差强人意
D. 今非昔比：物是人非

【答案】B。解析：题干是一组反义词，B选项也是一组反义词。

3. **象征关系**：指一个词语是另一个词语的象征义。即根据传统习惯和一定的社会习俗，选择人们所熟知的象征物作为本体，表达一种特定的意蕴。

【例】（ ） 对于 吉祥 相当于 狼烟 对于 （ ）

- A. 和平 战争
B. 麒麟 信号
C. 盛世 烽火
D. 凤凰 入侵

【答案】D。解析：A中吉祥是和平年代的特征，狼烟是战争年代的特征。前后均为对应关系，不过后半部分词语顺序颠倒；B项前半部分是本体与象征意义的对应关系，麒麟是吉祥的兆示，但后半部分无明显逻辑关系；C项前半部分吉祥是盛世的特征，二者为对应关系，后半部分烽火和狼烟是并列关系，均是战争的特征；D项前后部分均是本体与象征意义的对应关系，凤凰是吉祥的兆示，狼烟是入侵的信号。故正确答案为D。

4. **主谓关系**：指两个词语可以构成主谓结构的短语或者词语本身的构成是主谓结构。

【例】关系：密切

- A. 压迫：反抗
B. 社会：和谐
C. 反感：讨厌
D. 冷酷：热情

【答案】B。解析：关系密切，社会和谐，都是主谓结构。故本题选B。

5. **动宾关系**：指两个词语可以构成动宾结构的短语或者词语本身的构成是动宾结构。

【例】合约：履行

- A. 法治：道德
B. 发现：缺陷
C. 提高：完善
D. 角色：扮演

【答案】D。解析：考查词语结构。“履行合约”“扮演角色”都是倒装动宾结构，B项顺序有误。故本题选D。

6. **并列关系**：指两个词语可以构成并列结构的短语或者词语本身的构成是并列结构。

【例】雕塑：绘画

- A. 政体：民主
B. 政治：信仰
C. 力学：光学
D. 样本：范例

【答案】C。解析：并列关系，雕塑、绘画都属于艺术；力学、光学都属于物理学。故本题选C。

7. 修饰关系：指一个词语对另一个词语起到修饰作用，比较特殊的情况是两个词语恰好构成偏正结构短语。

【例】烟雨：江南

- A. 古道：西风 B. 枯藤：老树 C. 戈壁：沙漠 D. 风雪：塞北

【答案】D。解析：“烟雨”是江南的一个最显著特征，“风雪”是塞北的一个最显著特征。故本题选D。

（二）经典例题

1. 不置可否：模棱两可

- A. 旗帜鲜明：偃旗息鼓 B. 蹑足抗手：手舞足蹈
C. 百闻不如一见：百星不如一月 D. 杯酒释兵权：功到自然成

2. 智力：开发

- A. 采摘：果实 B. 忠诚：战士
C. 火把：点燃 D. 成就：伟大

3. 七窍生烟：气愤

- A. 同流合污：腐败 B. 百口莫辩：复杂
C. 手舞足蹈：高兴 D. 鹏程万里：遥远

4. 小学：中学：大学

- A. 下单：转账：交易 B. 招聘：录用：培训
C. 购房：首付：中介 D. 买票：登机：安检

5. 构建 之于 () 相当于 破除 之于 ()

- A. 外交模式 利益藩篱 B. 养老保险 城乡二元
C. 良好习惯 侥幸心理 D. 学术思想 环境污染

【答案与解析】

1. 【答案】B。解析：“不置可否”和“模棱两可”是近义词，都指不表明态度；B项“蹑足抗手”表示手舞足蹈的样子，符合题干逻辑。故本题选B。

2. 【答案】C。解析：动宾结构。开发智力，点燃火把。A项结构倒置。故本题选C。

3. 【答案】C。解析：七窍生烟可以形容气愤，手舞足蹈可以形容高兴；A选项中同流合污是指和坏人一起干坏事，不能形容腐败；B选项中百口莫辩形容怎样辩白也说不清楚，所以错误；D选项鹏程万里不是形容遥远的。故本题选C。

4. 【答案】B。解析：题目考查并列关系，小学：中学：大学，三者并列，属于事物发展的三个阶段，阶段上递进；B选项招聘：录用：培训，三者并列，事物发展上三个阶段，阶段上递进，符合；A选项转账不是下单流程中必然过程；C选项三者不是阶段性关系；D选项登机和安检阶段错乱，先安检后登机，不符。故本题选B。

5. 【答案】A。解析：A项构建外交模式，破除利益藩篱。满足动宾关系且符合搭配习惯。B项构建多用于抽象事物，与养老保险搭配不当，故排除。C项常用搭配为养成良好习惯，而非构建良好习惯，故排除。D项构建学术思想没有问题，破除其释义为对不符合客观规律的事物给以破坏和铲除掉。因此破除环境污染搭配不当。故本题选A。

展鸿教育

第 40 天：行测·判断推理·经验常识

（一）分类

1. **特征、功能关系**：指事物与其主要特征、性质、功能、用途、职能等的关系。

【例】（ ） 对于 医生 相当于 （ ） 对于 学生

- A. 治病 学习 B. 患者 家长 C. 光荣 聪明 D. 护士 老师

【答案】A。解析：本题考查的是主要工作与人物的关系。A项，医生主要工作是治病，学生主要工作是学习。故本题选 A。

2. **工具关系**：指人物与使用工具的关系或者工具与作用对象的关系。

【例】发烧：体温计：摄氏度

- A. 卫星：探测器：光年 B. 高血压：血压计：毫米汞柱
C. 运动会：秒表：成绩 D. 胃病：胃镜：活检

【答案】B。解析：发烧需要用体温计测量，体温计的单位是摄氏度。高血压用血压计测量，血压计的单位是毫米汞柱。

3. **材料关系**：指事物与制成事物的原材料的关系。需要注意的是，有些原材料在制成成品的过程中发生了化学反应，变化较大，由成品已经无法看出原材料；而有些原材料则仍能从成品中看出，这两种细微差别在解题中应仔细分辨。

【例】糯米：米酒

- A. 碳酸钙：珊瑚 B. 大豆：酱油 C. 乳酸：酸奶 D. 竹片：竹筒

【答案】B。解析：糯米用来做米酒，大豆用来做酱油。

4. **场所关系**：指事物制成场所、通常所处位置。

【例】骆驼：沙漠

- A. 旗帜：精神 B. 大桥：急流
C. 飞机：航班 D. 卫星：太空

【答案】D。解析：沙漠中有骆驼，太空中有卫星。故本题选 D。

（二）经典例题

1. 手表：时间

- A. 汽车：速度 B. 苹果：果汁
C. 电影票：影院 D. GPS：定位

2. 方便面：小麦

- A. 电风扇：凉快 B. 日光灯：墙壁
C. 千张结：黄豆 D. 矿泉水：营养

3. 刀：屠夫：肉

- A. 剪刀：裁缝：布料 B. 粉笔：老师：黑板
C. 法律：法官：犯人 D. 相机：记者：摄影

4. 石油：塑料
- A. 天然气：冰
B. 小麦：啤酒
- C. 盐：糖
D. 罐头：芦荟
5. 相机 对于 () 相当于 () 对于 照明
- A. 照片 电筒
B. 拍照 黑夜
- C. 摄影 台灯
D. 记者 火把

【答案与解析】

1. 【答案】D。解析：手表最主要的功能是用来显示时间，GPS 最主要的功能是用来分辨定位，D 项符合。验证其他三项均不符合。故本题选 D。

2. 【答案】C。解析：小麦是方便面的主要原材料，黄豆是千张结（一种豆制品，用很薄的豆腐皮切成条状后，手工打个结，是中国家庭一种常见食品）的主要原材料。故本题选 C。

3. 【答案】A。解析：题干三词是对应关系，且是使用工具、职业与工具作用对象的对应关系。屠夫用刀切肉，且肉的完整性被破坏。与题干相同逻辑关系的即为 A，裁缝用剪刀裁剪布料，且布料的完整性被破坏。B 项老师用粉笔在黑板上写字，黑板的完整性并没有被破坏；同样 C 项犯人的完整性没有被破坏；D 项摄影不是相机的作用对象，是相机的功能。故本题选 A。

4. 【答案】B。解析：石油是塑料的原材料，B 项小麦是啤酒的原材料。故本题选 B。

5. 【答案】C。解析：相机用来摄影相当于台灯用来照明。故本题选 C。