

## 展鸿 2021 年浙江省事业单位统考笔试试卷

### 《职业能力倾向测验》模拟卷（三）

#### 第一部分 言语理解与表达

（共 15 题）

本部分主要考查考生对语言文字的理解和驾驭能力。这种能力包括：对词、句子、短文一般意思和特定意义的理解；对比较复杂的概念和观点的准确理解；根据上下文，合理推断句子隐含的内容，准确地辨明句义，筛选信息等等。

请开始答题：

1. 从长远看，户籍改革就是要剥离附着于户口之上的种种门槛，打破户籍对人才流动的\_\_\_\_\_，让人的自由和创造力得到最大程度的实现。

填入划横线部分最恰当的一项是（ ）。

- A. 捆绑                      B. 妨碍                      C. 阻碍                      D. 规定

2. 人对于道德情感的\_\_\_\_\_，是一种对灵魂规律的完美洞察，这些规律是自在自为的，它们\_\_\_\_\_了时间和空间，而且不从属于任何环境。

依次填入划横线部分最恰当的一项是（ ）。

- A. 认知 跨越              B. 感触 穿越              C. 直觉 超越              D. 本能 超出

3. 在研究、试验和观察的时候，要力求不停留在事实的表面上，不要变成事实的保管人，要坚持不懈地寻求那些支配事实的规律。

替换划线部分最恰当的一项是（ ）。

- A. 坚持不懈              B. 锲而不舍              C. 坚韧不拔              D. 坚贞不屈

4. 除舆论和法律外，美国政府和民众更担心“伊斯兰国”武装被清除出伊拉克、叙利亚后\_\_\_\_\_至全球各地，而美国本土可能成为袭击目标。13 年前“9·11 事件”的阴影仍然在美国民众心中挥之不去。

填入横线部分最恰当的一项是（ ）。

- A. 逃脱                      B. 亡命                      C. 逃逸                      D. 流窜

5. 互联网时代最奇妙的地方就是人人可以参与，人人可以发声。虽然存在明显的“羊群效应”，但并不是随便哪个“大 V”就能\_\_\_\_\_而去。想当领头羊的很多，但能最后带走羊群的不多，或许这才是网络领域里热闹不断，各路观点\_\_\_\_\_的道理所在。

填入划横线部分最恰当的一项是（ ）。

- A. 裹挟 层出不穷              B. 引导 参差错落  
C. 挟持 此起彼伏              D. 诱导 良莠不齐

6. 从下面所给的四个句子中找出一个有语病的句子，该句是（ ）。

- A. 王明非常热爱本职工作，他经常对同事们讲，要热爱生命一样热爱自己的事业
- B. 整座大楼漆黑一片，只有余老师的房间还灯火通明
- C. 创作时最棘手的问题是，有些事物不知道该怎么形容好，找不到恰当的形容词
- D. 幼儿教育时期是开发人的智力的最好时期

7. 下列各组词语中，没有错别字的是（ ）。

- A. 恻隐 功败垂成 狭缢 书生意气
- B. 会晤 唉声叹气 浩瀚 立竿见影
- C. 领衔 强弩之末 抉择 门可罗雀
- D. 贯穿 明火执仗 临摹 原气大伤

8. ①如果家长一味地没收或者检查孩子的智能手机，很容易助长孩子的逆反心理

②智能手机作为一款移动终端，兼顾便携性与隐蔽性，传统的方法很难管控

③如此野蛮粗暴的做法只会拉开孩子与家长间的距离

④青春期的少年少女们都是十分注重隐私的

⑤父母随意查看其手机的话，会触及孩子的心理逆鳞

将上述句子组成语意连贯的语段，排序最恰当的一项是（ ）

- A. ②①④⑤③
- B. ④③①②⑤
- C. ③⑤①②④
- D. ①⑤④③②

9. 灾难，对常人来说也就是灾难而已，但对知识分子来说就不一样了。当灾难初临之时，他们比一般人更紧张，更痛苦，更缺少应付的能耐；但是当这一个关口渡过之后，他们中部分人的文化意识又会重新苏醒，开始与灾难周旋，在灾难中洗刷掉那些只有走运时才会追慕的虚浮层面，去寻求生命的底蕴。到了这个时候，本来经常会嘲笑知识分子几句的其他流放者不得不收敛了，他们开始对这些喜欢长吁短叹而又手无缚鸡之力的斯文人另眼相看。

这段文字接下来最可能谈论的是（ ）。

- A. 其他流放者的态度变化过程
- B. 流放知识分子的精神变化和表现
- C. 澄清人们对知识分子的误区
- D. 文人对于灾难的态度

10. 在日华人为了南京大屠杀的真相而抗争，不仅仅是热爱中国，而且还是对全人类共同价值的坚守。他们的游行抗议，是在日本法律框架内表达诉求，是一种非常有价值的民间声音。多一些这样的表达，对于中日关系的正常化会带来更多助益。

这段文字中的“他们的游行抗议”中的他们指（ ）

- A. 中国人
- B. 全人类
- C. 在日华人
- D. 日本人

11. 某青年作家写过文章讲述自己有限的相亲经历。她认为，人在答应相亲的一刹那，就把自己摆在一个被面试的位置上不能动弹。这大概点出了一些人吐槽相亲的真实想法——一旦参加相亲，就把自己放入了某种被动境地，自己所有的条件都仿佛要受人检阅。相亲成功固然好，但是底牌出尽，未来少了回旋余地；相亲失败，情不投意不合，简直成了一场互相伤害的灾难。

根据这段话，可以看出该青年作家对于相亲这种婚恋模式的态度是（ ）。

- A. 鼓励
- B. 否定
- C. 中立
- D. 辩证

12. 夏天暑热来袭，啤酒一跃成为人们消暑的佳饮。对于很多人来说，“烧烤加冰镇啤酒”组合是夏天里最畅快的体验。但是，夏季喝啤酒是有讲究的，人们在追求啤酒冰爽刺激的同时，也应该知晓喝啤酒的注意事项。

作者接下来最可能讲述的是（ ）。

- A. 喝啤酒的注意事项
- B. 怎么喝啤酒更健康
- C. 消暑的饮品有哪些
- D. 为什么要喝冰镇啤酒

13. 受传统性别文化的影响，女性干事业要比男性艰难得多。在中国传统性别文化里，女人是卑微的，干不了大事业的。社会对女性的角色期待，就是“贤妻良母”，女性就被放在了被动从属的位置，这是社会性别文化对女性的塑造和定势。因此，当代女性要想在社会上做点事情，就要挣脱这种传统性别文化上的羁绊，树立起自尊自信自立自强的精神。

这段文字意在说明（ ）。

- A. 女性干不了大事业
- B. 女性更适合在家里做事情
- C. 女性在社会上做事情，要克服传统性别文化的束缚
- D. 由于传统性别文化的束缚，女性在社会上更难获得成功

14. 从问题视角出发，在对用人单位提出道德自觉，努力进行法律防范的同时，能不能倾听用人单位诉求，甚至是听听他们的牢骚，适当提供一点制度救济？有专家认为，把生育成本都转嫁给企业并不合理。更有专业人士认为，政府应该出台鼓励和引导政策，尽快推进生育保险制度改革，在征收税费等方面对雇佣女职工的企业予以优惠，扩大覆盖面，谋求个人、企业和社会利益的均衡。倘能如此，因生育权而发生的冲突，应当不会如此激烈。

这段话意在强调（ ）。

- A. 法律政策是保障妇女权益的唯一途径
- B. 解决问题需要从问题的本质出发
- C. 政府应该倾听企业的诉求
- D. 保障职工的生育权需要政府、企业、社会的共同努力

15. 两党选民基础的分野，暴露了美国社会分裂的深度，对两党来说，构成了是相向而行，还是继续极化的共同挑战。从弥合国家分裂的角度，鉴于美国族裔多元化趋势有增无减，共和党需要思考如何争取少数族裔的支持，而民主党则需要制定“赢回”白人蓝领的方略。

与这段文字内容相符的是（ ）。

- A. 美国两党之间的分裂不可弥合
- B. 美国民主党不需要少数族裔的支持
- C. 美国共和党已经赢取所有白人蓝领的拥护
- D. 从不同选民对两党的拥戴，可以窥探美国社会分裂的程度

## 第二部分 数量关系

(共 15 题)

本部分包括两种类型的试题：

### 一、数字推理：

1. 给你一个数列，但其中缺少一项，要求你仔细观察数列的排列规律，然后从四个选项中选出你认为最合理的一项来填补空缺项。

请开始答题：

16.  $\frac{1}{3}$     $\frac{1}{2}$     $\frac{5}{9}$     $\frac{7}{12}$     $\frac{3}{5}$    (   )

A.  $\frac{3}{8}$                       B.  $\frac{9}{13}$                       C.  $\frac{11}{18}$                       D. 2

17. 365    356    246    138    (   )

A. 119                      B. 108                      C. 56                      D. 28

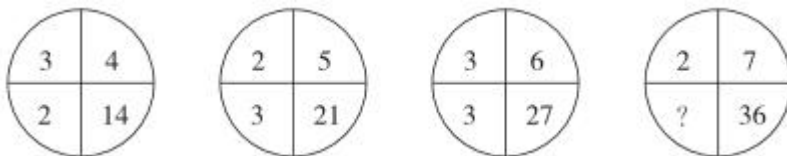
18. 3, 1, 3, 2, 6, 9, 18, 64, 72, (   )

A. 124                      B. 144                      C. 383                      D. 625

2. 每题图形中的数字都包含一定的规律，请你总结前三个图形中数字的规律，从四个选项中选出你认为问号应该代表的数字。

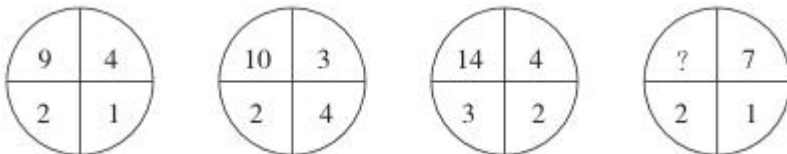
请开始答题：

19.



A. 1                      B. 2                      C. 3                      D. 4

20.



A. 9                      B. 10                      C. 12                      D. 15

二、数学运算：每道试题呈现一道算术式，或表述数字关系的一段文字，要求你迅速、准确地计算或论证出答案。

请开始答题：

21. 甲、乙两座城市之间的路程为 1200 千米，一辆客车和一辆货车同时从两地匀速对开。货车每小

时行 70 千米，比客车快  $\frac{2}{5}$ ，则两车经过（ ）小时相遇。

- A. 8                                  B. 10                                  C. 12                                  D. 14

22. 甲、乙、丙 3 个人 2017 年年龄总和为 78 岁，且 4 年前甲的年龄正好是乙的 2 倍，2 年后，甲、丙的年龄和正好是乙的 3 倍。问 2017 年丙的年龄是多少岁？（ ）

- A. 25                                  B. 27                                  C. 30                                  D. 35

23. 一个高度是 8 厘米的蛋糕，切 5 刀最多可以切成多少块？（ ）

- A. 13                                  B. 14                                  C. 16                                  D. 以上均不正确

24. 某小区已有固定停车位和临时停车位 100 个，为满足居民需求，物业重新规划小区停车位。其中，固定停车位比之前减少了 5%，临时停车位比之前增加了 20%，停车位总数增加 5 个。问重新规划后临时停车位有多少个？（ ）

- A. 40                                  B. 46                                  C. 48                                  D. 52

25. 小刘去买牙膏，甲品牌牙膏 120 克的每支 9 元，乙品牌牙膏 160 克每支 11.2 元，那么（ ）品牌牙膏便宜，价格为（ ）。

- A. 甲 0.7 角/克                                  B. 甲 0.75 角/克  
 C. 乙 0.7 角/克                                  D. 乙 0.75 角/克

26. 从星期一到星期六安排甲、乙、丙三人值班，每人值 2 天，如果甲不安排在星期一，乙不安排在星期六，那么不同的值班方案有（ ）。

- A. 42 种                                  B. 30 种                                  C. 72 种                                  D. 60 种

27. 小青从山下沿着  $30^\circ$  的坡度登上山顶，共走了 400 米，则这座山高（ ）米。

- A. 200                                  B. 210                                  C. 220                                  D. 230

28. 某房东在其出租屋内实行用水定额制，每户每月定额内收取每吨水 3 元，超过定额后的单位水价上涨 50%。某租户上月用水 15 吨，交费 54 元，则房东给每个租户的用水定额是（ ）吨/月。

- A. 6                                  B. 9                                  C. 10                                  D. 12

29. 甲烧杯装有浓度为 40% 的盐水 450g，而乙烧杯中有浓度为 20% 的盐水 150g。现从甲烧杯中取出适量盐水倒入乙烧杯配制浓度为 30% 的盐水，再从乙烧杯中取出  $\frac{2}{3}$  的盐水倒回甲烧杯。那么甲烧杯中最终盐水浓度为多少？（ ）

- A. 30%                                  B. 33%                                  C. 36%                                  D. 39%

30. 现有编号为 1~60 的数字卡片正面朝上放在桌上，第一次将所有编号数字是 4 的倍数的卡片进行翻转，第二次将所有编号数字是 5 的倍数的卡片进行翻转，最后将编号数字是 6 的倍数的卡片进行翻转。那么，最后背面向上的卡片有多少张？（ ）

- A. 21                                  B. 24                                  C. 28                                  D. 39

### 第三部分 判断推理

(共 15 题)

本部分包括三种类型的试题：

一、类比推理：先给出一对相关的词，要求你在备选答案中找出一对与之在逻辑关系上最贴近或相近的词。

请开始答题：

31. 勤勤恳恳：兢兢业业

A. 沸沸扬扬：浩浩荡荡

B. 恍恍惚惚：红红火火

C. 吞吞吐吐：支支吾吾

D. 庸庸碌碌：浑浑噩噩

32. 大数据：医疗：金融

A. 心理学：犯罪：教育

B. 计算机：航天：物流

C. 互联网：生活：家庭

D. 核裂变：发电：军事

33. ( ) 对于 矛盾 相当于 忐忑不安 对于 ( )

A. 左右为难 胆怯

B. 三心二意 紧张

C. 彷徨 心惊肉跳

D. 和解 心平气和

34. 《三国演义》：元末明初

A. 《红楼梦》：明

B. 《水浒传》：清

C. 《西游记》：宋

D. 《资治通鉴》：宋

35. 蜂蜜 对于 ( ) 相当于 ( ) 对于 苦涩

A. 蜜蜂 味道

B. 花 青苹果

C. 甘甜 黄连

D. 透明 蔗糖

二、逻辑判断：每题给出一段陈述，这段陈述被假设是正确的，不容置疑的。要求你根据这段陈述，选择一个答案。注意，正确的答案应与所给的陈述相符合，不需要任何附加说明即可以从陈述中直接推出。

请开始答题：

36. 通常，我们习惯认为运动是减重的关键因素，甚至是最重要的因素。但有专家指出，运动固然非常有益健康，但它实际上对减重并没有太大的帮助。在减重这件事上，迈开腿和管住嘴的地位并不平等，管住嘴实际上比迈开腿更重要。

以下哪项如果为真，最能支持上述专家的观点？( )

A. 在个人消耗的总热量中，运动消耗的热量只占到极小的一部分

B. 一般来说，我们总是动得多吃得少，动得少吃得少

C. 很多人都会在运动后因为疲劳而放慢节奏，减少热量消耗

D. 只要吃一小块匹萨，就能产生相当于一小时运动所消耗的热量



37. 在某个岛上有 4 个房子，每个房子的门前竖着一块牌子。第一个房前的牌子写着：“有些房子中没有水。”第二个房前的牌子上写着：“此房子中没有食物。”第三个房前的牌子上写着：“所有的房子里都有水。”第四个房前的牌子上写着：“此房子中有床。”岛上的居民说只有一块牌子写的是真话。

由此可推出（ ）。

- A. 四个房子中都有床
- B. 四个房子中都有水
- C. 第三个房子里有食物
- D. 第四个房子里没有床

38. 为了减少温室气体排放，有效应对全球气候变暖，有些专家建议，应把燃树发电作为削减二氧化碳排放的策略。他们认为，树木比煤、天然气更具有“碳中性”，砍树燃树所产生的二氧化碳将会被在原地再次生长的树木吸收。

以下哪项如果为真，最能质疑上述专家的观点？（ ）

- A. 砍树之后及时栽树，新生的树木就会再次吸收空气中的碳，形成稳定的碳循环
- B. 燃树发电的政策建议一旦实施，可能会导致乱砍乱伐，加剧全球环境生态危机
- C. 碳循环的计算比较复杂，砍树燃树释放的碳与栽树重新吸收的碳可能并不相等
- D. 砍树燃树排放的碳要等到新栽树苗长大后才能被完全吸收，时间上存在滞后性

39. 物理学家费米粗略地估算了银河系和宇宙中的恒星数目以后指出，只要宇宙中这些恒星的一小部分发展出智慧生命，那么宇宙中的文明也应该不计其数。但是，为什么我们连智慧文明的影子都没有看到呢？有科学家对此提出了解释，认为这是因为外星智慧文明很少甚至不存在。

以下哪项如果为真，不能支持上述解释？（ ）

- A. 地球环境是独一无二的，高等智慧生命形成的复杂前提使得只有地球上才能发展出文明
- B. 最近几十亿年宇宙生命才开始诞生并发展到文明阶段，人类很可能是第一批智慧生命
- C. 外星文明有很多活动和信号存在，但他们所掌握的通信方式可能是我们无法理解或无法掌握的
- D. 生命演化过程中会遇到一个极端困难甚至不可能跨过的阶段，大多数外星生命没有跨过这个“坎”

40. 明知要早睡，却忍不住熬夜追剧；明知吸烟、酗酒有害健康，却挡不住烟酒的诱惑；明知运动有益，却一步都懒得走……生活中，很多人并不缺少健康常识，他们更多的是缺乏一种自律精神。自律的人都会早睡，都会忌口，都坚持运动。如果一个人坚守自律精神，就不会放纵自己，就能够维护自己的生理节律，过上健康幸福的生活。

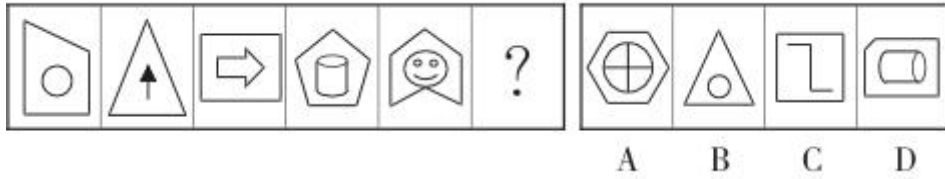
根据以上陈述，可以得出以下哪项？（ ）

- A. 所有坚持运动的人都很自律
- B. 有的缺乏自律精神的人不缺少健康常识
- C. 一个人如果不坚守自律精神，就会放纵自己
- D. 维护自己生理节律的人都能过上健康幸福的生活

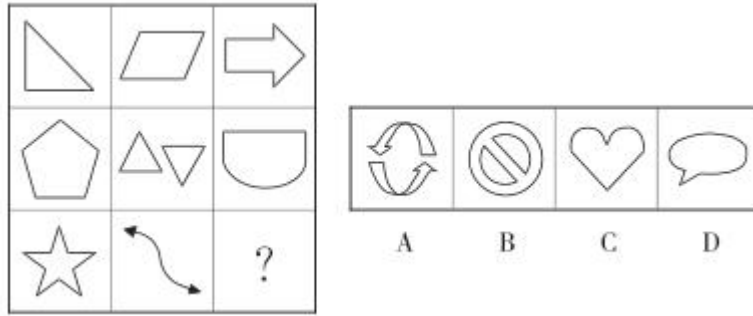
**三、图形推理：请按每道题的答题要求作答。**

**请开始答题：**

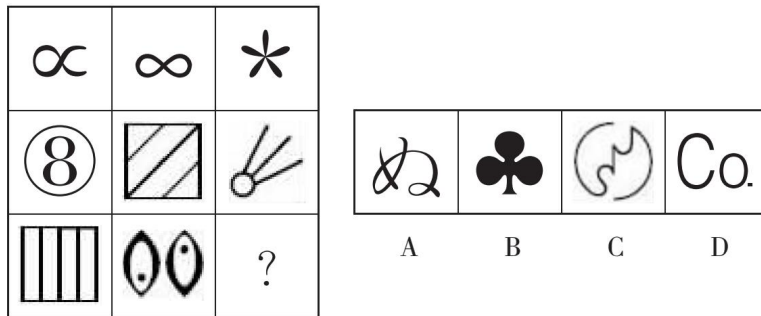
41. 从四个图中选出唯一的一项，填入问号处，使其呈现一定的规律性。



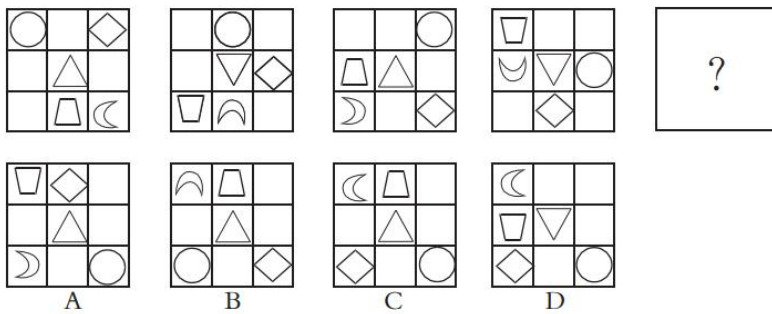
42. 从所给的四个选项中，选择最恰当的一个填入问号处，使之呈现一定的规律性。



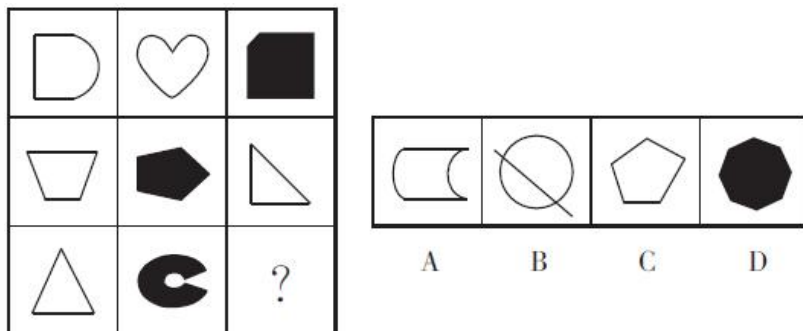
43. 从所给的四个选项中，选择最合适的一个填入问号处，使之呈现一定的规律性。



44. 观察下列图形，填入问号处最合适的一项是（ ）。



45. 从所给的四个选项中，选择最合适的一个填入问号处，使之呈现一定的规律性。





## 第四部分 常识判断

(共 15 题)

根据题目要求，在四个选项中选出一个最恰当的答案。

请开始答题：

46. 中央军委授予（ ）“卫国戍边英雄团长”荣誉称号，追授陈红军“卫国戍边英雄”荣誉称号，给陈祥榕、肖思远、王焯冉追记一等功。

- A. 祁发宝                      B. 祁发龙                      C. 祁世宝                      D. 祁云龙

47. 下列有关生活中常见溶液的说法，错误的是（ ）。

- A. 医用酒精浓度越高，消毒效果越好                      B. 生理盐水中含有氯化钠  
C. 生理盐水可用于清洁伤口                      D. 福尔马林具有防腐、消毒和漂白功能

48. 有诗云“绿树阴浓夏日长，楼台倒影入池塘”，这里主要涉及的光学原理有（ ）。

- A. 光的折射                      B. 光的散射                      C. 光的直线传播                      D. 光的衍射

49. 2021 年的中央一号文件正式发布，文件题为（ ）。

- A. 《中共中央国务院关于实施乡村振兴战略的意见》  
B. 《中共中央国务院关于坚持农业农村优先发展做好“三农”工作的若干意见》  
C. 《关于抓好“三农”领域重点工作确保如期实现全面小康的意见》  
D. 《中共中央 国务院关于全面推进乡村振兴加快农业农村现代化的意见》

50. 古人对于我国姓氏的来历有如下阐述“氏于国，则齐鲁秦吴；氏于谥，则文武成宣；氏于事，则巫乙匠陶……”由此可以推断，王、侯、公孙等姓氏应源自（ ）。

- A. 族名                      B. 匿名                      C. 官名                      D. 爵号

51. （ ）时眼睛会随着快速运动的物体转动，起到调节、放松的作用，延缓老花、预防近视。

- A. 打乒乓球                      B. 看电视                      C. 浏览网页                      D. 玩游戏

52. “十四五”时期各省(自治区、直辖市)要稳定粮食播种面积、提高单产水平。加强（ ）建设。

- A. 粮食生产功能区和重要农产品生产保护区  
B. 重要农产品生产功能区和粮食生产保护区  
C. 重要粮食生产功能区和农产品生产保护区  
D. 农产品生产功能区和重要粮食生产保护区

53. 下列有关我国史实的相关记载，出现时间最早的是（ ）。

- A. 天像盖笠，地法覆盆  
B. 秋七月，有星孛入于北斗  
C. 如有地动，尊则振龙，机发吐丸，而蟾蜍衔之  
D. 住景二，说在重

54. 撰写决定、讲话稿时，一般采用的表达方式是（ ）。

- A. 议论                      B. 说明                      C. 论证                      D. 叙述

55. 科举考试在明朝期间形成了完备的制度，规定文章格式为（ ），解释必须以朱熹《四书集注》为准。

- A. 八股文                      B. 檄文                      C. 散文                      D. 白话文

56. 我国把增强自主创新能力作为发展科学技术的战略基点，其哲学依据是（ ）。

- A. 意识决定物质                      B. 量变是质变的必然结果  
C. 内因是事物发展的根据                      D. 外因是事物发展的决定因素

57. 提出使用管理职能细化并实行“职能工长制”的管理学家是（ ）。

- A. 韦伯                      B. 法约尔                      C. 泰罗                      D. 德鲁克

58. 诗人杜甫的诗句“出师未捷身先死，长使英雄泪满襟”所歌颂的人物是（ ）。

- A. 项羽                      B. 诸葛亮                      C. 文天祥                      D. 岳飞

59. 孙中山以“世界潮流，浩浩荡荡，顺之则昌，逆之则亡”为自己的座右铭，强调要“内审中国之情势，外察世界之潮流，兼收众长，益以新创”。在这一过程中，他吸收了西方资本主义政治学说的内容，其中最主要的是（ ）。

- A. 君主立宪的思想      B. 天人合一的思想      C. 民主共和的思想      D. 人文主义的思想

60. 以下不属于衡量国家经济实力大小的是（ ）。

- A. 国土面积和人口数量  
B. 国民收入和国民生产总值  
C. 国家财政收入和银行资金  
D. 扩大再生产投资和主要产品产量及其世界位次

## 第五部分 资料分析

（共 10 题）

所给出的图、表或一段文字均有 5 个问题要你回答。你应根据资料提供的信息进行分析、比较、计算和判断处理。

**请开始答题：**

**一、根据下列资料，回答 61~65 题。**

2018 年除夕至初六中午 12 点，北京市重点监测的 146 家旅游景区累计接待游客 1064.8 万人次，同比增长 11.9%；营业收入 3.0 亿元，同比增长 16.9%，其中门票收入 1.6 亿元，同比增长 10.3%。

历史文化观光型与滑雪场景区增幅较大。城市公园型景区接待 426.9 万人，同比增长 5.5%；历史文化观光型景区接待 314.3 万人，同比增长 15.9%；现代娱乐型景区接待 209.8 万人，同比增长 5.6%；博物馆型景区接待 32.5 万人，同比增长 14.6%；滑雪场景区接待 9.88 万人，同比增长 15.4%；奥运遗产型景区接待 5.4 万人，同比增长 7.6%。由于北京冬季气温较低，因此自然山水型景区接待人数有所下降，共接待 28.14 万人，同比下降 20.0%；

什刹海风景区春节假日累计接待人数排首位。今年春节假日累计接待人数排行前五位的景区分别是什刹海风景区、前门大街、地坛公园、龙潭公园以及故宫博物院。其中，什刹海风景区接待 81.9 万人，同比增长 57.2%；前门大街接待 78.4 万人，同比增长 1.8%；地坛公园接待 76.2 万人，同比增长 10.7%；龙潭公园接待 65.0 万人，同比增长 11.3%；故宫博物院接待 50.5 万人，同比增长 10.2%。

民俗游客共计 104.8 万人，同比增长 12.7%；民俗游营业收入达 10164.1 万元，同比增长 10.2%。其中怀柔区接待 19.6 万人，延庆区接待 18.9 万人，大兴区接待 11.4 万人。

61. 2018 年除夕至初六中午 12 点，门票收入占总营业收入的比重与上年同期相比约（ ）。
- A. 上升 3.2 个百分点                      B. 下降 3.2 个百分点
- C. 上升 5.6 个百分点                      D. 下降 5.6 个百分点
62. 2018 年除夕至初六中午 12 点，下列景区接待游客数同比增长量最大的是（ ）。
- A. 城市公园型景区                        B. 历史文化观光型景区
- C. 现代娱乐型景区                        D. 博物馆型景区
63. 2017 年除夕至初六中午 12 点，自然山水型景区接待人数约为（ ）。
- A. 35.2 万人              B. 37.1 万人              C. 40.3 万人              D. 41.2 万人
64. 2018 年春节假日累计接待人数排行前五位的景区中同比增速最小的景区为（ ）。
- A. 故宫博物院                              B. 地坛公园
- C. 龙潭公园                                D. 前门大街
65. 下列说法不正确的是（ ）。
- A. 2018 年除夕至初六中午 12 点，北京市重点监测的 146 家旅游景区平均每家接待游客超过 7 万人次
- B. 2017 年除夕至初六中午 12 点，滑雪场景区接待游客数小于奥运遗产型景区的 2 倍
- C. 2017 年除夕至初六中午 12 点，民俗游中怀柔区接待游客人数最多
- D. 2018 年除夕至初六中午 12 点，民俗游中平均每位游客消费少于 100 元

**二、根据下列资料，回答 66~70 题。**

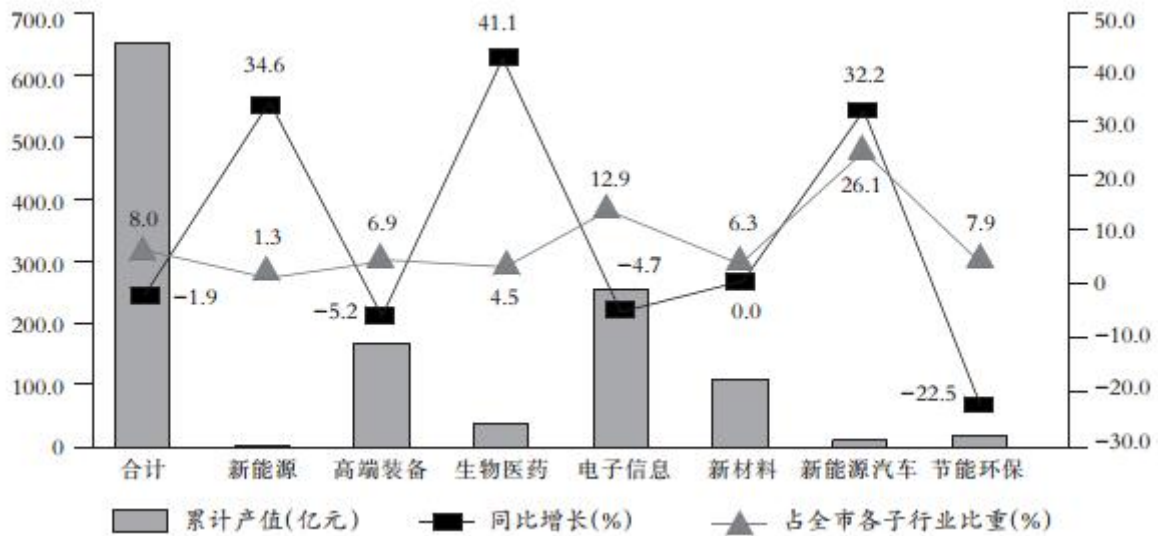
2016 年，M 市“四大产业集群”共完成行业产值 153.36 亿元，同比增长 4.8%，高于属地产值增速 9.2 个百分点。

2016 年 M 市“四大产业集群”产值完成情况

	1~12 月产值（亿元）	同比增长（%）
合 计	153.36	4.8
高性能医疗设备及精准医疗	18.59	79.9
集成电路及物联网	63.47	-0.7
新能源汽车及汽车智能化	32.41	-5.2
智能制造及机器人	38.89	2.6

战略性新兴产业以往一直是 M 市工业的重要增长点，全年共完成产值 643.7 亿元，占属地产值的 21.2%，同比下降 1.9%，降幅慢于属地工业 1 个百分点。

2016 年 M 市战略性新兴产业完成情况



66. 2016年，M市属地产值的同比增速为（ ）。

- A. 4.8%                      B. -4.4%                      C. 4.4%                      D. 9.2%

67. 下列数据中，可判断同比增长呈现负增长的有（ ）个。

- ①2015年M市属地产值
- ②2016年M市集成电路及物联网产业产值
- ③2016年M市智能制造及机器人产业产值
- ④2016年M市战略性新兴产业产值

- A. 1                      B. 2                      C. 3                      D. 4

68. 2016年M市“四大产业集群”产值完成情况中，新能源汽车及汽车智能化产业所占比重比高性能医疗设备及精准医疗产业所占比重约多（ ）个百分点。

- A. 8                      B. 9                      C. 10                      D. 11

69. 2016年M市战略性新兴产业完成情况中，累计产值最高的产业与最低的产业的同比增长率相差（ ）个百分点。

- A. 11.6                      B. 21.7                      C. 26.6                      D. 39.3

70. 根据以上资料，下列说法正确的是（ ）。

- A. 2016年M市属地产值为2036.3亿元
- B. 2016年M市战略性新兴产业中，新能源汽车产业的产值为32.2亿元
- C. 2016年M市战略性新兴产业中，节能环保产业的产值同比增长7.9%
- D. 2016年M市战略性新兴产业中，新材料产业的产值与去年基本持平