

2018年6月2日浙江省金华市婺城区部分事业单位考试试卷

《综合基础知识》

(试卷总分: 100分 考试时长: 150分钟)

一、单选题(本类题共50小题,每小题1分,共50分,以下每小题有且只有一个正确答案,请将答案用2B铅笔(签字笔)填涂(写)在答题卡(纸)的相应题号下,填写在试题本上无效。)

1. 2018年4月27日,朝鲜国务委员会委员长金正恩和韩国总统文在寅在板门店举行会晤并签署《板门店宣言》,宣布双方将为实现朝鲜半岛无核化和()转换而共同努力。

- A. 政治立场 B. 外交策略 C. 停和机制 D. 意识形态

2. 国家主席习近平于2018年5月22日在人民大会堂集体会见来华出席上海合作组织成员国安全会议秘书第十三次会议的外方代表团团长。习近平指出,上海合作组织成立以来,成员国始终把维护地区()作为优先方向。

- A. 关税贸易 B. 安全稳定 C. 政治合作 D. 经济发展

3. 2018年5月22日,我国核电站自主“神经中枢”——()在百万千瓦级核电工程首台套应用揭牌仪式在中国广核集团(简称中广核)阳江核电站举行。

- A. “广核系统” B. “和睦系统” C. “华龙一号” D. “阳江一号”

4. 2018年两会报告指出,推进供给侧结构性改革,必须破除要素市场化配置障碍,降低()交易成本。

- A. 生产性 B. 市场性 C. 环境性 D. 制度性

5. 只有社会主义才能救中国,只有()才能发展中国、发展社会主义、发展马克思主义。

- A. 改革开放 B. 科教兴国 C. 群众路线 D. 经济发展

6. 建设()是中华民族永续发展的千年大计,必须树立和践行绿水青山就是金山银山的理念。

- A. 自然文明 B. 环境文明 C. 旅游文明 D. 生态文明

7. 一般来说,商品的价值量与生产商品的社会必要劳动时间成(),与社会劳动生产率成()。

- A. 正比,反比 B. 反比,正比 C. 正比,正比 D. 反比,反比

8. 高尔基说:“书籍是人类进步的阶梯。”购买和阅读书籍在家庭消费中属于()。

- A. 劳务消费 B. 物质消费 C. 发展资料消费 D. 生活资料消费

9. 价值尺度和()是货币最基本的职能。

- A. 支付手段 B. 流通手段 C. 贮藏手段 D. 世界货币

10. 下列选项中,互为替代品的商品是()。

- A. 牛肉和牛奶 B. 铅笔和橡皮 C. 苹果和芹菜 D. 雨伞和雨衣

11. 一般来说,对公民提起的民事诉讼,由()人民法院管辖。

- A. 原告住所地 B. 被告住所地 C. 原告起诉地 D. 诉讼案由发生地

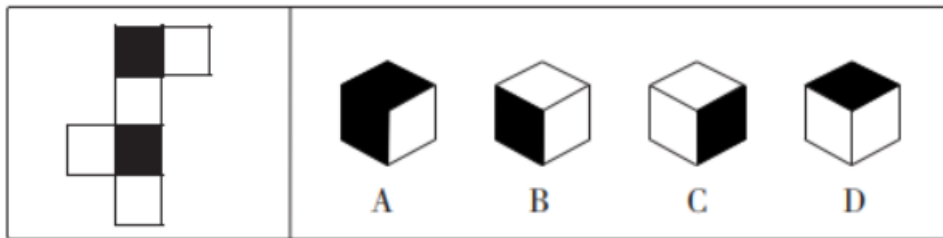
12. ()指对于已经开始的诉讼,案外人以诉讼的原告、被告为被告提出一个独立的诉讼请求。
A. 共同诉讼 B. 集体诉讼 C. 连带诉讼 D. 第三人诉讼
13. 在共同犯罪中起次要或者辅助作用的是 ()。
A. 从犯 B. 胁从犯 C. 教唆犯 D. 间接正犯
14. 犯罪分子在司法机关询问、传讯或者采取强制措施后,对已被怀疑、发觉的犯罪事实供认交代的行为是 ()。
A. 自首 B. 坦白 C. 申诉 D. 立功
15. 按公共危机事件的发展速度对公共危机事件进行分类,其中事件来得快、去得也快,而且问题解决了以后不留什么后遗症的公共危机事件类别是 ()。
A. 龙卷风型 B. 长投影型 C. 腹泻型 D. 文火型
16. 组织管理人的精神世界中最核心、最本质的是 ()。
A. 组织目标 B. 组织文化 C. 组织结构 D. 组织规范
17. ()是我国根本的行政领导制度,决定和影响其他行政领导制度。
A. 党委制 B. 民主选举制 C. 民主集中制 D. 首长负责制
18. ()是行政管理学的核心问题,也是行政管理的出发点和归宿。
A. 行政处罚 B. 行政环境 C. 行政监督 D. 行政效率
19. 常用于表彰先进、批评错误、传达重要精神和告知重要情况的公文文种是 ()。
A. 公告 B. 通知 C. 通报 D. 通告
20. 办毕公文的整理归档包含 5 种操作,对应不同公文对象,对一些具有查考利用价值的公文,可以采用 ()。
A. 清退 B. 暂存 C. 归档 D. 立卷
21. 遵守职业道德是每个从业人员的要求,从业人员在职业工作中慎待诺言、表里如一、言行一致、遵守劳动纪律,这是职业道德中 () 的基本要求。
A. 服务群众 B. 爱岗敬业 C. 诚实守信 D. 办事公道
22. 下列选项中,属于道德意识现象的是 ()。
A. 道德教育 B. 道德评价 C. 道德情感 D. 道德修养
23. 中国第一大内陆河是 ()。
A. 黄河 B. 长江 C. 塔里木河 D. 京杭运河
24. 中国面积最大的省级行政区的简称是 ()。
A. “冀” B. “新” C. “晋” D. “辽”
25. “三山五岳”中,位于浙江省境内的是 ()。
A. 黄山 B. 庐山 C. 雁荡山 D. 九华山
26. 下列历史人物中,家乡位于浙江省境内的是 ()。
A. 黄宗羲 B. 孙思邈 C. 李商隐 D. 白居易
27. 俄国:《战争与和平》
A. 法国:《静静的顿河》 B. 英国:《大卫·科波菲尔》

C. 日本：《玩偶之家》 D. 挪威：《挪威的森林》

28. () 对于 治理 相当于 学业 对于 ()

- A. 疾病 学术 B. 污染 攻读
C. 清理 研究 D. 整顿 作业

29. 下列哪个盒子不能用左侧(图1)的硬纸折成? ()



30. 凡外出采访的记者都是可以优先买票的。

从这句话可以推出 ()。

- A. 因为他是优先买票的，所以他是外出采访的记者
B. 因为他不是外出采访的记者，所以不能优先买票
C. 因为他是外出采访的记者，所以他可以优先买票
D. 所有优先买票的记者都是外出采访的记者

31. 某单位办公室有 8 个人，三个是广东人，一个是北京人，两个是北方人，一个是研究生，三个是本科生。

假设上述介绍涉及该办公室的所有人，则下列关于该办公室同事的判断与题干有矛盾的是 ()。

- A. 研究生同事来自北方 B. 北京人既不是研究生也不是本科生
C. 有两个本科生是广东人 D. 没有一个来自黑龙江的学生

32. 据某一年的调查报告显示，75%的重大刑事案件未成年罪犯多是单亲家庭。这说明，单亲家庭将极大增加未成年犯罪。

以下哪项如果为真，最能削弱上述结论? ()

- A. 这一年的刑事案件发生量相比上一年更高
B. 这一年许多家庭父母因孩子是罪犯而离婚
C. 未成年罪犯往往是重大刑事案件中的从犯
D. 许多未成年罪犯的父母对未成年罪犯很好

33. 学生家长的朋友圈中，“求刷票”现象已呈刷屏之势，让人_____。网络投票，本来是为了让更多的人参与，让各种投票评选活动公开，不过，越发扩大的投票范围，使得网络投票已然变味。

填入划横线部分最恰当的一项是 ()。

- A. 不胜其烦 B. 不厌其烦 C. 争先恐后 D. 从容不迫

34. 在市场急剧发展后，很多经营者_____，并没有对诚信经营给予足够的重视，短斤缺两、以次充好成为经销商经常使用的手段，以至发展到利用“悲情营销”来搞欺诈。

填入划横线部分最恰当的一项是 ()。

- A. 深谋远虑 B. 急功近利 C. 饮鸩止渴 D. 扬汤止沸

35. 今天，我们这一代人正走在自己的长征路上——去实现中华民族伟大复兴的中国梦，不论我们的事业发展到哪一步，不论我们取得了多大成就，英雄精神永远都是照亮我们前路的_____。

填入划横线部分最恰当的一项是（ ）。

- A. 旗帜 B. 标杆 C. 灯塔 D. 火苗

36. 人们如何可以判定一个人没有自信？就是他对别人的态度的过度敏感和过度反应，那是“自尊”的过度膨胀，其结果却可能适得其反。这位学者这次自尊失当，恰恰反映了他还缺乏自信。这不是在示强而是示弱；不是别人在毁掉你，而是你自己在毁掉你自己的尊严。这个道理，应该是捍卫尊严者的最基础的课程。

这段文字主要说明的是（ ）。

- A. 缺乏自信是自己在毁掉自己 B. 自尊和自信事实上是一回事
C. 过度自尊实际上是没有自信 D. 没有自信的人往往过度敏感

37. 将下列句子进行排序，顺序正确的一项是（ ）。

①但互联网具有整个面的优势，它的优势没有任何载体可以比肩

②互联网时代是当今时代的重要特征。互联网无远弗届无须特定地点，无须超大的空间，且具备机立即的传播特性，它是当下这个时空背景下推广传统文化非常重要的选择

③互联网的时代，对传统文化的推广力是惊人的，而且影响的层面非常广泛

④以前的传统文化推广，可能是一个书法展览、一场古琴的演出，或者一出京剧的表演，这些都只能是点的效应

- A. ③①④② B. ②④①③ C. ①④③② D. ④②③①

38. 在当下的戏曲创作中，有两种立意的创作倾向得到彰显。一种是_____，这种塑造往往带有对中国历史苦难进程的缅怀，对伟大人物不同寻常的怀念，对民族英雄英勇付出的赞颂，因而大多带有崇高基调和悲剧色彩。如近年来备受关注的评剧《母亲》、豫剧《焦裕禄》等都属于此类题材的扛鼎之作。另一种是具有现代意识的剧作者着眼于生活中的普通人物，借助戏曲情节展开对人性灵魂深处的拷问，揭示人性的复杂性与多变性。

填入划横线部分最恰当的一句是（ ）。

- A. 历史人物进行赞颂
B. 中国苦难历史中各色人物的塑造
C. 带有崇高基调和悲剧色彩的历史正剧
D. 对英雄人物与模范形象进行深度舞台塑造

39. 中国古代不同年龄有不同的特定称谓。将下列年龄称谓按实际年龄由小到大排列，排序正确的是（ ）。

- ①弱冠 ②耳顺 ③不惑 ④古稀
A. ④②①③ B. ①③②④ C. ②①③④ D. ③①②④

40. 下列关于洋流的说法，不正确的是（ ）。

- A. 洋流对海洋生态环境的恢复具有重大意义

- B. 暖流为海水由温度低的海域流向温度高的海域
- C. 寒流对陆地有降低温度和湿度的影响
- D. 寒暖流交汇海区往往会形成较大渔场

根据以下资料，回答 41~45 题。

2018 年 1~4 月份，全国规模以上工业企业实现利润总额 21271.7 亿元，同比增长 15%，增速比 1~3 月份加快 3~4 个百分点。

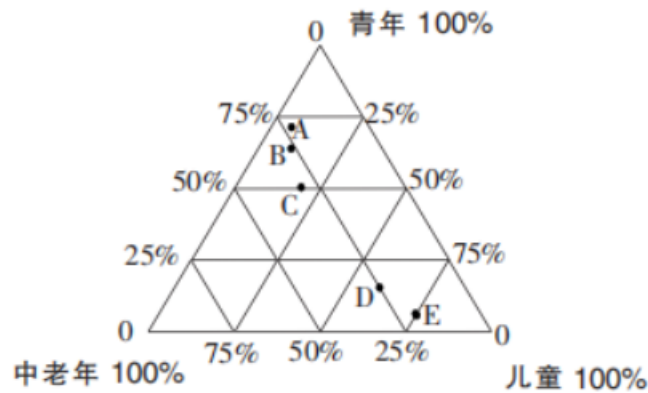
2018 年 1~4 月份，规模以上工业企业中，国有控股企业实现利润总额 6270.3 亿元，同比增长 26.2%；集体企业实现利润总额 75.3 亿元，增长 9.6%；股份制企业实现利润总额 14919 亿元，增长 19.1%；外商及港澳台商投资企业实现利润总额 5205.7 亿元，增长 4.4%；私营企业实现利润总额 5902.9 亿元，增长 11.5%。

2018 年 1~4 月份，采矿业实现利润总额 1848.4 亿元，同比增长 39%；制造业实现利润总额 17963.7 亿元，增长 12%；电力、热力、燃气及水生产和供应业实现利润总额 1459.6 亿元，增长 28.7%。

2018 年 1~4 月份，在 41 个工业大类行业中，29 个行业利润总额同比增加，1 个行业持平，11 个行业减少。主要行业利润情况如下：煤炭开采和洗选业利润总额同比增长 15.5%，石油和天然气开采业增长 2.1 倍，农副食品加工业增长 2.1%，纺织业增长 1%，石油、煤炭及其他燃料加工业增长 19.6%，化学原料和化学制品制造业增长 23%，非金属矿物制品业增长 45.2%，黑色金属冶炼和压延加工业增长 95.4%，通用设备制造业增长 9.8%，专用设备制造业增长 23.9%，电气机械和器材制造业增长 2.7%，电力、热力生产和供应业增长 30.3%，有色金属冶炼和压延加工业下降 15.8%，汽车制造业下降 0.6%，计算机、通信和其他电子设备制造业下降 5.3%。

41. 2017 年 1~4 月份，全国规模以上工业企业实现利润为多少万亿元？（ ）
- A. 17843.6 B. 18497.1 C. 19204.3 D. 19875.4
42. 2018 年 1~4 月份，规模以上工业企业中，同比增长利润总额最大的一项是（ ）。
- A. 国有控股企业 B. 外商及港澳台商投资企业
- C. 股份制企业 D. 私营企业
43. 2017 年 1~4 月份，采矿业实现利润总额占制造业实现利润总额的比重为（ ）。
- A. 6.5% B. 7.2% C. 8.3% D. 10.2%
44. 2018 年 1~4 月份，国有控股企业实现利润总额占全国规模以上工业企业实现利润总额的比重为（ ）。
- A. 27.6% B. 28.3% C. 29.4% D. 31.8%
45. 根据资料，下列说法中正确的一项是（ ）。
- A. 与上年相比，煤炭开采和洗选业利润总额增长速度比非金属矿物制品业更快
- B. 2018 年 1~4 月份，全国规模以上工业企业实现利润平均额为 5127.93 亿元
- C. 2018 年 1~4 月份，黑色金属冶炼和压延加工业的同比增长率是通用设备制造业同比增长率的 8.9 倍
- D. 2018 年 1~4 月份，大部分工业大类行业利润总额与 2017 年 1~4 月份相比有所增加

根据以下资料，回答 46~50 题。



A 代表电视连续剧 B 代表旅游节目 C 代表综艺节目 D 代表时事新闻
E 代表养生节目

46. 喜爱旅游节目的人群中，中老年人所占的比例约为（ ）。
- A. 12.5% B. 25% C. 37.5% D. 62.5%
47. 哪一种电视节目，青年人和儿童的喜爱比例相同？（ ）
- A. 时事新闻 B. 养生节目 C. 综艺节目 D. 没有这种电视节目
48. 哪一种电视节目，喜爱它的青年人所占比例最少？（ ）
- A. 时事新闻 B. 综艺节目 C. 养生节目 D. 旅游节目
49. 喜爱电视连续剧的市民中，青年人和中老年人的人数比约为（ ）。
- A. 7:2 B. 7:6 C. 1:1 D. 无法计算
50. 根据资料，下列哪项说法是正确的？（ ）
- A. 喜爱养生节目的儿童比例大约是 20%
- B. 综艺节目是大多数中老年人最喜爱的电视节目
- C. 儿童喜爱时事新闻的人数大于青年和中老年人数的总和
- D. 在被调查的青年人和儿童群体中，各有 50%选择了喜爱综艺节目

二、多选题（本类题共 10 小题，每小题 1.5 分，共 15 分。每题均有两个或两个以上的正确答案，多选、少选或答错均不给分，请将答案用 2B 铅笔（签字笔）填涂（写）在答题卡（纸）的相应题号下，填写在试题本上无效。）

51. 下列古代著名战役，发生于春秋战国时期的有（ ）。
- A. 长平之战 B. 官渡之战 C. 桂陵之战 D. 巨鹿之战
52. 下列文学家，属于“唐宋八大家”的有（ ）。
- A. 曾巩 B. 韩愈 C. 柳宗元 D. 王安石
53. 下列改革与主要措施搭配正确的有（ ）。

- A. 管仲改革——井田制
B. 商鞅变法——二十等爵制
C. 孝文帝改革——迁都洛阳
D. 张居正改革——募役法

54. 下列选项中，属于二次能源的有（ ）。

- A. 汽油
B. 石油
C. 天然气
D. 酒精

55. 下列选项中，既是科学家名字又是国际单位制单位的有（ ）。

- A. 伏特
B. 赫兹
C. 牛顿
D. 瓦特

56. 下列乐器中，属于吹奏乐器的有（ ）。

- A. 陶埙
B. 吉他
C. 口琴
D. 古筝

57. 下列选项中，符合相关法律法规规定的有（ ）。

- A. 环境法律关系主体不履行环境义务的，有可能承担民事责任
B. 甲公司不服省政府最终裁决，向最高人民法院提起行政诉讼
C. 根据我国立法法规定，国务院各部委有权发布命令、指示和规章
D. 某市政府一处长被撤销职务，他不能因此事向当地人民法院提起诉讼

58. “沉舟侧畔千帆过，病树前头万木春”是富于想象而涵义深刻的名句。下列诗句中与此名句蕴含的哲理不同的有（ ）。

- A. 芳林新叶催陈叶，流水前波让后波
B. 人间四月芳菲尽，山寺桃花始盛开
C. 飞流直下三千尺，疑是银河落九天
D. 横看成岭侧成峰，远近高低各不同

59. 三十六计按计名排列，共分六套，即胜战计、敌战计、攻战计、混战计、并战计、败战计。前三套是处于优势所用之计，后三套是处于劣势所用之计。下列选项中，属于劣势所用之计的有（ ）。

- A. 趁火打劫
B. 金蝉脱壳
C. 反客为主
D. 瞒天过海

60. 下列关于各代史书的说法，正确的有（ ）。

- A. 《春秋》是根据鲁国史料编成的史书
B. 荆轲出现在《史记》中的《刺客列传》里
C. 《资治通鉴》是长篇编年体史书
D. 《三国志》是三国时期史学家陈寿所著

三、判断题（本类题共 30 小题，每小题 0.5 分，共 15 分。正确的请在答题卡（纸）的相应题号下用 2B 铅笔（签字笔）填涂（写）为“A”，错误的请在答题卡（纸）的相应题号下用 2B 铅笔（签字笔）填涂（写）为“B”，填写在试题本上无效。）

61. 中美两国于 2018 年 5 月 19 日在华盛顿就双边经贸磋商发表联合声明，双方同意加强知识产权保护与合作。

62. 自 2018 年 1 月 1 日起，全国城乡居民基本养老保险最低标准提高至每人每月 88 元，即在原每人每月 70 元的基础上增加 18 元。

63. 李克强于 2018 年 5 月 23 日主持召开国务院常务会议，决定深化进出口贸易创新发展试点，以开放推动经济结构优化升级。

64. 党的思想建设是党的根本性建设，决定党的建设方向和效果。
65. 人才是实现民族振兴、赢得国际竞争主动的战略资源。
66. 创新是引领发展的第一动力，是建设现代化经济体系的战略支撑。
67. 主要矛盾对事物发展起决定性作用，只要解决了主要矛盾，就能够解决问题。
68. “坐地日行八万里，隔天遥看一千河”，反映出运动的绝对性和静止的相对性。
69. “心者，天地万物之主”，是形而上学唯物主义观点。
70. 商品一定是人造出来的。
71. 企业支付的生产费用、工资费用、市场营销费用等属于企业的隐性成本。
72. 一般来说，本币汇率下降，即本币对外的币值贬低，能起到促进出口，抑制进口的作用。
73. 犯罪的行为或者结果有一项发生在中华人民共和国领域内的，就认为是在中华人民共和国领域内犯罪。
74. 判决书应当由审判人员、书记员和所有涉案人员共同署名，并且写明上诉的期限和上诉的法院。
75. 女方在怀孕期间、分娩后两年内或中止妊娠后一年内，男方不得提出离婚。
76. 人事行政以服务国家和社会大众为根本宗旨，不以营利为目的。
77. “运筹于帷幄之中，决胜于千里之外”，“运筹帷幄”反映出管理的控制职能。
78. 在集体决策中普遍存在着从众心理。
79. 涉密公文解密前应当履行解密程序。公开后与一般公文具有同等效力。
80. 公文的基本组成部分有：标题、正文、作者、日期、印章或签署、主题词。
81. 撤销的公文自撤销之日开始无效，废止公文自废止之日开始无效。
82. 道德依靠社会舆论和个人内心信念等力量来发挥和维持其社会作用。
83. 社会主义核心价值观中，平等以人的解放、人的自由平等权利的获得为前提，是国家、社会应然的根本价值理念。
84. 阶级斗争和政治斗争是阶级社会道德发展和进步的杠杆。
85. 中国北方以旱地为主，南方以水田为主。
86. 中国所濒临的海洋，从北到南，依次是南海、东海、黄海、渤海。
87. 中国所在的时区是东八区，北京时间比东京时间晚 1 个小时。
88. 浙江是中国“七大古都”之一，是中国著名的“丝绸之府”。
89. “云树绕堤沙，怒涛卷霜雪，天堑无涯”，所描写的场景是西湖白堤。
90. 浙江是中国省内经济发展程度差异最小的省份之一，杭州、宁波、绍兴、温州是浙江的四大经济支柱。

四、案例分析题（本类题共 2 小题，每小题 10 分，共 20 分。请将答案填写在答题卡（纸）的相应题号下，填写在试题本上无效。）

91. 阅读案例，回答问题。

【案例】

卓彦庆是浙江龙游石佛乡大力山村原村支书，他被群众选为村支书 24 年，花了 18 年时间在崇山峻岭间凿出 29 公里机耕路，从修家用电器、协议分户、办残疾证、取养老金，到为山顶的大力山小学买菜、雨天检查进村道路、加固电线杆，为了办好这些涉及群众生活、日常村务的事，他先后骑坏了 4 辆摩托车，总行程超 25 万公里，成为名副其实的“跑腿书记”，2018 年 5 月 14 日，卓彦庆突发脑溢血昏迷入院，抢救无效离世，大力山村村民夹道十里相送，近万群众为之流泪。

【问题】

“民生在勤，勤则不匮”，请结合案例，谈谈你对卓彦庆书记的看法。（10 分）

92. 阅读案例，回答问题。

【案例】

在第十三届全国人民代表大会第一次会议上的重要讲话中，习近平同志指出：“在几千年历史长河中，中国人民始终团结一心、同舟共济，建立了统一的多民族国家，发展了 56 个民族多元一体、交织交融的融洽民族关系，形成了守望相助的中华民族大家庭。”我国 56 个民族都是中华民族大家庭的平等成员，在中华民族大家庭中手足相亲、守望相助、团结和睦、共同发展。

我国各民族共同开发了祖国的锦绣河山、广袤疆域，共同创造了悠久的历史、灿烂的中华文化。经过长期历史演进，我国各民族在分布上交错杂居、文化上兼收并蓄、经济上相互依存、情感上相互亲近，形成了你中有我、我中有你、谁也离不开谁的多元一体格局。在中华民族多元一体格局中，一体是主线和方向，多元是要素和动力，两者辩证统一。中国人团结一心、同舟共济的精神，体现在多民族交织交融的历史文化中，体现为中华民族大家庭的同心同德、守望相助。

【问题】

(1) 统一多民族国家的建立，离不开各个民族的共同努力。请简述我国解决民族问题的基本原则。（2 分）

(2) 党的十九大报告指出：“全国贯彻党的民族政策，深化民族团结进步教育，铸牢中华民族共同体意识，加强各民族交往交流交融。”请结合案例简要分析加强各民族文化交流交融的作用。（8 分）

2018年6月2日浙江省金华市婺城区部分事业单位考试试卷

《综合基础知识》参考答案及解析

一、单选题

1. 【答案】C。解析：2018年4月27日，韩国总统文在寅和朝鲜国务委员会委员长金正恩在板门店举行会晤并签署《板门店宣言》，宣布双方将为实现朝鲜半岛无核化和停和机制转换而努力。故本题选C。

2. 【答案】B。解析：2018年5月22日，国家主席习近平在北京人民大会堂集体会见来华出席上海合作组织成员国安全会议秘书第十三次会议的外方代表团团长。习近平指出，上海合作组织成立以来，成员国始终把维护地区安全稳定作为优先方向，拓展合作领域，丰富合作实践，严厉打击“东突”等“三股势力”，积极防范热点问题负面影响扩散外溢，为确保地区长治久安和发展繁荣作出了重要贡献。故本题选B。

3. 【答案】B。解析：2018年5月22日，我国核电站自主“神经中枢”——“和睦系统”在百万千瓦级核电工程首台套应用揭牌仪式在中国广核集团（简称“中广核”）阳江核电站举行。故本题选B。

4. 【答案】D。解析：2018年两会报告指出，推进供给侧结构性改革，必须破除要素市场化配置障碍，降低制度性交易成本。针对长期存在的重审批、轻监管、弱服务问题，我们持续深化“放管服”改革，加快转变政府职能，减少微观管理、直接干预，注重加强宏观调控、市场监管和公共服务。故本题选D。

5. 【答案】A。解析：党的十九大报告指出，只有社会主义才能救中国，只有改革开放才能发展中国、发展社会主义、发展马克思主义。故本题选A。

6. 【答案】D。解析：党的十九大报告指出，建设生态文明是中华民族永续发展的千年大计。必须树立和践行绿水青山就是金山银山的理念，坚持节约资源和保护环境的基本国策，像对待生命一样对待生态环境，统筹山水林田湖草系统治理，实行最严格的生态环境保护制度，形成绿色发展方式和生活方式，坚定走生产发展、生活富裕、生态良好的文明发展道路，建设美丽中国，为人民创造良好生产生活环境，为全球生态安全作出贡献。故本题选D。

7. 【答案】A。解析：商品的价值量是由生产该商品的社会必要劳动时间决定的。一般来说，商品的价值量和社会必要劳动时间成正比，和社会劳动生产率成反比。故本题选A。

8. 【答案】C。解析：按照消费目的，家庭消费可分为：（1）生存资料消费：指家庭生活消费中用来满足人们生存所必不可少的消费，既包括必要的物质生活消费，也包括有关的劳务消费。（2）发展资料消费：家庭生活中用来满足人们发展德育、智育、体育等方面所需要的消费。（3）享受性消费：家庭生活消费中，能够满足人们享受的物质生活资料消费、精神产品消费和劳务消费。（4）义务性消费：自愿给予他人，不求回报、力所能及的帮助。故本题选C。

9. 【答案】B。解析：货币职能主要包括价值尺度、流通手段、贮藏手段、支付手段和世界货币五种。其中，价值尺度和流通手段是货币的最基本职能。故本题选B。

10. 【答案】D。解析：对于两种物品，如果一种物品价格的上升引起另一种物品需求的增加，则这两种物品被称为替代品，D项当选。B项铅笔和橡皮是互补商品。故本题选D。

11. 【答案】B。解析：《民事诉讼法》第21条第一款规定，对公民提起的民事诉讼，由被告住所地人民法院管辖；被告住所地与经常居住地不一致的，由经常居住地人民法院管辖。故本题选B。

12. 【答案】D。解析：第三人诉讼，是指对于已经开始的诉讼，案外人以诉讼的原告、被告为被告提出一个独立的诉讼请求。故本题选D。

13. 【答案】A。解析：《刑法》第 27 条规定，在共同犯罪中起次要或者辅助作用的，是从犯。对于从犯，应当从轻、减轻或者免除处罚。故本题选 A。

14. 【答案】B。解析：坦白是犯罪分子在司法机关询问、传讯或者采取强制措施后，对已被怀疑、发觉的犯罪事实供认交代的行为。坦白是被动交代罪行，即被司法机关怀疑、发觉其犯罪事实后，并在司法机关的审讯下如实交代其罪行，是犯罪分子一种认罪的表现。故本题选 B。

15. 【答案】A。解析：按危机事件发展的速度分类，公共危机可分为：（1）龙卷风型：指事件来得快、去得也快，而且问题解决了以后不留什么后遗症。（2）腹泻型：这类危机事件是逐渐发展而来的，但暴发后很快就结束了。（3）长投影型：这类事件是突然暴发，其后果却会持续比较长的时间。（4）文火型：这类危机事件在暴发前会经历一个酝酿的过程，暴发后也需要一段比较长的时间才能逐渐化解。故本题选 A。

16. 【答案】B。解析：企业文化或称组织文化，是一个组织由其价值观、信念、仪式、符号、处事方式等组成的特有的文化形象，简单而言，就是企业在日常运行中所表现出的各方各面。组织文化是组织管理人的精神世界中最核心、最本质的部分。故本题选 B。

17. 【答案】C。解析：民主集中制是党的根本组织制度和领导制度，也是马克思主义认识论和群众路线在党的生活和组织建设中的运用。故本题选 C。

18. 【答案】D。解析：行政效率，是指公共组织和行政工作人员从事公共行政管理工作中投入的各种资源与所取得的成果和效益之间的比例关系。行政效率是行政管理学的核心问题，也是行政管理的出发点和归宿。行政效率是效果与消耗之比，其影响因素主要有：行政环境、行政组织、行政人员和科学技术。故本题选 D。

19. 【答案】C。解析：根据《党政机关公文处理工作条例》第 8 条的规定，通报适用于表彰先进、批评错误、传达重要精神和告知重要情况。故本题选 C。

20. 【答案】D。解析：办毕公文的整理归档包含 5 种操作，对应不同公文对象。其中，立卷适用于具有查考利用价值的公文。故本题选 D。

21. 【答案】C。解析：诚实是指言行跟内心思想一致，不弄虚作假、不欺上瞒下，做老实人、说老实话、办老实事。守信就是遵守自己所作出的承诺，讲信用，重信用。因此，从业人员在职业工作中慎待诺言、表里如一、言行一致、遵守劳动纪律，是职业道德中诚实守信的基本要求。故本题选 C。

22. 【答案】C。解析：道德意识是人们在长期的道德实践中形成的道德观念、道德情感、道德意志、道德信念和道德理论体系的总称。A、B、D 三项均属于道德活动现象。故本题选 C。

23. 【答案】C。解析：塔里木河，由发源于天山山脉的阿克苏河、发源于喀喇昆仑山的叶尔羌河以及和田河汇流而成。流域面积 19.8 万平方公里，全长 2137 千米，仅次于伏尔加河、锡尔—纳伦河、阿姆—喷赤—瓦赫什河和乌拉尔河，为世界第五大内流河，中国最大内流河。故本题选 C。

24. 【答案】B。解析：新疆维吾尔自治区，简称新，位于中国西北边陲，首府乌鲁木齐市，是中国五个少数民族自治区之一，也是中国陆地面积最大的省级行政区，面积 166 万平方公里，占中国国土总面积的六分之一。故本题选 B。

25. 【答案】C。解析：“三山五岳”中的“三山”是传说中的蓬莱（蓬壶）、方丈山（方壶）、瀛洲（瀛壶），今指黄山、庐山、雁荡山；“五岳”指泰山、华山、衡山、嵩山、恒山。雁荡山位于浙江省温州市东北部海滨。故本题选 C。

26. 【答案】A。解析：A 项黄宗羲是浙江余姚人，B 项孙思邈是陕西人，C 项李商隐是河南人，D 项白居易是山西人。故本题选 A。

27. 【答案】B。解析：《战争与和平》的作者是俄国作家列夫·托尔斯泰，B 项《大卫·科波菲尔》的作者是英国作家查尔斯·狄更斯。A 项《静静的顿河》的作者是前苏联作家肖洛霍夫，C 项《玩偶之家》的作者是挪威作家亨利克·易卜生，D 项《挪威的森林》的作者是日本作家村上春树。故本题选 B。

28. 【答案】B。解析：治理为动词，学业为名词，则第一个词应为名词，第二个词为动词，直接排

除 A、C、D 三项。验证 B 项，“治理污染”和“攻读学业”前后均为动宾结构，符合逻辑关系。故本题选 B。

29. 【答案】A。解析：根据“相对面不相邻”可知 A 项不可能用左侧的硬纸折成，B、C、D 三项均能折成。故本题选 A。

30. 【答案】C。解析：题干可翻译为：外出采访→优先买票。C 项正确。A 项肯定后件不能推出肯定前件，B 项否定前件不能推出否定后件，排除。题干只能推出“有的优先买票的记者是外出采访的记者”，不能推出“所有优先买票的记者都是外出采访的记者”，D 项错误。故本题选 C。

31. 【答案】C。解析：北京人一定是北方人，则广东人+北方人+研究生+本科生=3+2+1+3=9 人，而该办公室只有 8 人，则四类人中还有 1 人有两种身份，因此 C 项“有两个本科生是广东人”与题干矛盾。故本题选 C。

32. 【答案】B。解析：题干论点：单亲家庭将极大增加未成年犯罪。论据：75%的重大刑事案件未成年罪犯多是单亲家庭。A、C、D 三项均为无关项；B 项指出孩子犯罪导致父母离婚，因果倒置，最能削弱题干结论。故本题选 B。

33. 【答案】A。解析：文段讲朋友圈“求刷票”现象呈刷屏之势，让人反感，“争先恐后”和“从容不迫”明显不符合语义，先排除 C、D 项。再比较 A、B 项，“不胜其烦”指烦琐得使人受不了，“不厌其烦”指不嫌麻烦，显然，“不胜其烦”符合语义。故本题选 A。

34. 【答案】B。解析：文段需要填入一个含有贬义色彩的成语，“深谋远虑”属于褒义词，不符合语境，先排除 A 项。再排除 C、D 项，“饮鸩止渴”比喻用错误的办法来解决眼前的困难而不顾严重后果，“扬汤止沸”比喻办法不彻底，不能从根本上解决问题，此处讲很多经营者意识层面短视，并没有涉及做法。验证 B 项，“急功近利”指急于求成，贪图眼前的成效和利益，符合语境。故本题选 B。

35. 【答案】C。解析：横线前面的谓语动词是“照亮”，显然，“灯塔”与之搭配最恰当。故本题选 C。

36. 【答案】C。解析：文段讲判断一个人是否没有自信，主要看他对他人的态度的敏感度，如果太过“自尊”，则实际上是没有自信的表现，后文是对“这位学者”的行为进行分析。可见，文段主要说明过度自尊实际上是没有自信，C 项正确。B 项无中生有，A、D 项不是文段论述的重点。故本题选 C。

37. 【答案】B。解析：通读 4 个句子，可知①“但互联网具有整个面的优势”是对④“这些都只能是点的效应”的转折，则①紧随④后，锁定 B 项。验证 B 项，符合语句逻辑关系。故本题选 B。

38. 【答案】D。解析：横线后文“这种塑造”必然指代前文内容，则先排除 A、C 项。再排除 B 项，根据后文可知，这种塑造不只是对苦难历史人物的塑造，还有对伟大人物的怀念，对民族英雄的赞颂。故本题选 D。

39. 【答案】B。解析：弱冠是男子 20 岁的代称，耳顺是 60 岁的代称，不惑是 40 岁的代称，古稀是 70 岁的代称，因此，按由小到大的正确排序是①③②④。故本题选 B。

40. 【答案】B。解析：B 项错误，暖流是从低纬度流向高纬度的洋流。暖流的水温比它所到区域的水温高，即由温度高的海域流向温度低的海域。故本题选 B。

41. 【答案】B。解析：根据材料第一段可知，2018 年 1~4 月份全国规模以上工业企业实现利润总额 21271.7 亿元，同比增长 15%，则 2017 年 1~4 月份全国规模以上工业企业实现利润总额为 $\frac{21271.7}{1+15\%}$

$\approx \frac{21200}{1+\frac{1}{7}} = 18550$ 万亿元，B 项与之最接近。故本题选 B。

42. 【答案】C。解析：根据材料第二段可知，2018 年 1~4 月份规模以上工业企业中，国有控股企业同比增长利润总额为 $\frac{6270.3}{1+26.2\%} \times 26.2\%$ 亿元，外商及港澳台商投资企业为 $\frac{5205.7}{1+4.4\%} \times 4.4\%$ 亿元，股份

制企业为 $\frac{14919}{1+19.1\%} \times 19.1\%$ 亿元，私营企业为 $\frac{5902.9}{1+11.5\%} \times 11.5\%$ 亿元。14919×19.1% 远远大于其他三项该部分的乘积，因此股份制企业同比增长利润总额最大。故本题选 C。

43. 【答案】C。解析：根据材料第三段可知，2017 年 1~4 月份采矿业实现利润总额占制造业实现利润总额比重为 $\frac{1848.4}{1+39\%} \div \frac{17963.7}{1+12\%} \times 100\% \approx \frac{1800}{18000} \times \frac{1.1}{1.4} \times 100\% \approx 7.9\%$ ，C 项与之最接近。故本题选 C。

44. 【答案】C。解析：根据材料第二段可知，2018 年 1~4 月份国有控股企业实现利润总额占全国规模以上工业企业实现利润总额的比重为 $\frac{6270.3}{21271.7} \times 100\% \approx 29.5\%$ ，C 项与之最接近。故本题选 C。

45. 【答案】D。解析：根据材料只能知道 2018 年 1~4 月的同比增长率，无法知道 2018 年的同比增长率，A 项无法判断。根据材料第一段可知，2018 年 1~4 月份全国规模以上工业企业实现利润平均额为 $21271.7 \div 4 = 5317.925$ 亿元，B 项错误。根据材料第四段可知，黑色金属冶炼和压延加工业的同比增长率是通用设备制造业同比增长率的 $95.4\% \div 9.8\% \approx 9.7$ 倍，C 项错误。根据材料第四段“2018 年 1~4 月份，在 41 个工业大类行业中，29 个行业利润总额同比增加”可知 D 项正确。故本题选 D。

46. 【答案】B。解析：根据图形可知，喜爱旅游节目的中老年所占的比率约为 25%。故本题选 B。

47. 【答案】D。解析：根据图形可知，没有这种电视节目。故本题选 D。

48. 【答案】C。解析：根据图形可知，喜欢养生节目的青年人所占比例大约为 10%，为最少。故本题选 C。

49. 【答案】A。解析：根据图形可知，喜爱电视剧的市民中，青年人的占比约为 72%，老年人的占比为 22%，则人数比约为 7:2。故本题选 A。

50. 【答案】C。解析：A 项错误，喜爱养生节目的儿童占比约为 75%。B 项错误，综艺节目是大多数青年（50%）最喜爱的电视节目。C 项正确，喜爱时事新闻的儿童占比约为 60%，大于青年和中老年的人数的总和。D 项错误，喜爱综艺节目的儿童不足 25%。故本题选 C。

二、多选题

51. 【答案】AC。解析：A 项，长平之战，是周赧王五十三年至周赧王五十五年，秦国率军在赵国的长平（今山西省晋城高平市西北）一带同赵国军队发生的战争。B 项，官渡之战，是东汉末年“三大战役”之一，也是中国历史上著名的以弱胜强的战役之一，此战奠定了曹操统一中国北方的基础。C 项，桂陵之战，是公元前 354 年（周显王十五年）孙臏率军在桂陵伏击魏军，并生擒魏将庞涓的战役。D 项，巨鹿之战，是秦末大起义中，项羽率领数万楚军（后期各诸侯义军也参战），同秦名将章邯、王离所率四十万秦军主力在巨鹿（今河北平乡）进行的一场重大决战性战役，也是中国历史上著名的以少胜多的战役之一。故本题选 AC。

52. 【答案】ABCD。解析：唐宋八大家，又称唐宋散文八大家，是唐代韩愈，柳宗元和宋代苏轼、苏洵、苏辙、王安石、曾巩、欧阳修八位散文家的合称。其中韩愈、柳宗元是唐代古文运动的领袖，欧阳修、三苏等四人是宋代古文运动的核心人物，王安石、曾巩是临川文学的代表人物。故本题选 ABCD。

53. 【答案】BC。解析：井田制是西周土地制度的主要构成形式，是奴隶制国家的经济基础。井田制在夏商两代已经实行，西周时期得到充分发展，A 项错误。商鞅变法废除世卿世禄制，奖励军功，禁止私斗，颁布按军功赏赐的二十等爵制度，B 项正确。北魏孝文帝改革，俗称孝文汉化，是指在南北朝时期的北魏孝文帝在位时所推行政治改革，其主要内容是汉化运动，包括推行均田制和户调制，变革官制和律令，迁都洛阳，改易汉俗等，C 项正确。募役法，是熙宁四年王安石变法的措施之一，规定原本百姓按户等轮流到州县当差役的方法，改为由州、县官府出钱雇人应役，D 项错误。故本题选 BC。

54. 【答案】AD。解析：二次能源是转化过形式的能源，是由一次能源经过加工或转换得到的其他种类和形式的能源，也称“次级能源”或“人工能源”，包括煤气、焦炭、汽油、煤油、柴油、重油、

液化石油气、酒精、沼气、电力、蒸汽、热水、氢能等。B项石油、C项天然气属于一次能源。故本题选AD。

55. 【答案】ABCD。解析：A项，伏特是国际单位制中表示电压的基本单位，为纪念意大利物理学家亚历山德罗·伏特而命名。B项，赫兹是国际单位制中频率的单位，它是每秒中的周期性变动重复次数的计量，名字来自于德国物理学家海因里希·鲁道夫·赫兹。C项，牛顿是一种衡量力的大小的国际单位，以科学家牛顿的名字命名。D项，瓦特是国际单位制的功率单位，以对蒸汽机发展做出重大贡献的英国科学家詹姆斯·瓦特的名字命名。故本题选ABCD。

56. 【答案】AC。解析：吹奏乐器是乐器的一类，由带孔的管子组成，中国民族乐器中的吹奏乐器一般是竹制的，包括笛、箫、笙等。A、C项属于吹奏乐器，B、D项属于弹拨乐器。故本题选AC。

57. 【答案】ACD。解析：A项正确，环境法律关系主体不履行环境义务有可能承担的责任形式包括民事责任、行政责任、刑事责任。B项错误，根据《行政诉讼法》第13条第（四）项的规定，人民法院不受理公民、法人或者其他组织对法律规定由行政机关最终裁决的行政行为提起的诉讼。C项正确，根据《立法法》第80条的规定，国务院各部、委员会、中国人民银行、审计署和具有行政管理职能的直属机构，可以根据法律和国务院的行政法规、决定、命令，在本部门的权限范围内，制定规章。部门规章规定的事项应当属于执行法律或者国务院的行政法规、决定、命令的事项。D项正确，根据《行政诉讼法》第13条第（三）项的规定，人民法院不受理行政机关对行政机关工作人员的奖惩、任免等决定。故本题选ACD。

58. 【答案】BCD。解析：“沉舟侧畔千帆过，病树前头万木春”体现了事物总是不断发展变化的，新事物代替旧事物是事物发展的总趋势；A项诗句蕴含哲理与题干相同。B项诗句体现了矛盾具有特殊性，要求具体问题具体分析；C项诗句体现的是意识的主观能动性；D项诗句体现了矛盾具有普遍性，要坚持全面的观点看问题，防止片面性。故本题选BCD。

59. 【答案】BC。解析：趁火打劫、瞒天过海属于前三套，即优势所用之计；金蝉脱壳、反客为主属于后三套，即劣势所用之计。故本题选BC。

60. 【答案】ABCD。解析：A项说法正确，《春秋》是根据鲁国史料编成的一部史书，它记载着公元前722年到前481年的大事。B项说法正确，《刺客列传》是司马迁著作《史记》中的一篇列传，共写了曹沫、专诸、豫让、聂政、荆轲五个刺客，从侧面反映了战国时期秦燕之间的兼并与反兼并的斗争。C项说法正确，《资治通鉴》是北宋司马光主编的一本长篇编年体史书。D项说法正确，《三国志》是由三国至西晋时史学家陈寿所著，记载三国时期历史事件的断代史，同时也是二十四史中评价最高的“前四史”之一。故本题选ABCD。

三、判断题

61. 【答案】A。解析：中美两国2018年5月19日在华盛顿就双边经贸磋商发表联合声明。双方高度重视知识产权保护，同意加强合作。中方将推进包括《专利法》在内的相关法律法规修订工作。故本题说法正确。

62. 【答案】A。解析：根据《关于2018年提高全国城乡居民基本养老保险基础养老金最低标准的通知》，自2018年1月1日起，全国城乡居民基本养老保险基础养老金最低标准提高至每人每月88元。即在原每人每月70元的基础上增加18元。故本题说法正确。

63. 【答案】B。解析：国务院总理李克强2018年5月23日主持召开国务院常务会议，决定深化服务贸易创新发展试点，以开放推动经济结构优化升级。故本题说法错误。

64. 【答案】B。解析：党的十九大报告指出，旗帜鲜明讲政治是我们党作为马克思主义政党的根本要求。党的政治建设是党的根本性建设，决定党的建设方向和效果。保证全党服从中央，坚持党中央权威和集中统一领导，是党的政治建设的首要任务。故本题说法错误。

65. 【答案】A。解析：党的十九大报告指出，人才是实现民族振兴、赢得国际竞争主动的战略资源。

要坚持党管人才原则，聚天下英才而用之，加快建设人才强国。故本题说法正确。

66.【答案】A。解析：党的十九大报告指出，创新是引领发展的第一动力，是建设现代化经济体系的战略支撑。故本题说法正确。

67.【答案】B。解析：唯物辩证法认为，在事物多种矛盾中，各种矛盾的地位和作用是不平衡的。在事物发展的任何阶段上，必有而且只有一种矛盾居于支配的地位，起着规定或影响其他矛盾的作用。主要矛盾和次要矛盾辩证关系的原理要求我们在分析和解决、处理问题时，既要看到主要矛盾、矛盾的主要方面，坚持重点论，善于抓住重点；又要看到次要矛盾和矛盾的次要方面，坚持两点论，学会全面地看问题，做到两点论和重点论的统一。题干说法过于绝对。故本题说法错误。

68.【答案】A。解析：题干意为“人们住在地球上，因地球自转，于不知不觉中，一日已行了八万里路。地球在天空转动，所以住在地球上的人们也在‘巡天’”，表明运动是绝对的，静止是相对的。故本题说法正确。

69.【答案】B。解析：王守仁的观点“心者，天地万物之主”表明他坚持把心灵作为万物之本原，属于主观唯心主义。故本题说法错误。

70.【答案】A。解析：商品是人类社会生产力发展到一定历史阶段的产物，是用于交换的劳动产品。故本题说法正确。

71.【答案】B。解析：显性成本是指厂商在生产要素市场上购买或租用所需要的生产要素的实际支出，即企业支付给企业以外的经济资源所有者的货币额。例如支付的生产费用、工资费用、市场营销费用等，因而它是有形的成本。隐性成本是厂商本身自己所拥有的且被用于企业生产过程的那些生产要素的总价格，是一种隐藏于企业总成本之中、游离于财务审计监督之外的成本。故本题说法错误。

72.【答案】A。解析：本币汇率下降，即本币贬值。一国货币贬值，降低了本国商品相对外国产品的价格，使国外人们增加对本国产品的需求，本国居民减少对外国产品的需求，从而有利于出口，不利于进口；外国货币的购买力相对提高，本国商品、劳务、交通、住宿等费用相对便宜，有利于吸引外国游客，扩大旅游业发展，推动就业增加和国民收入的增长。故本题说法正确。

73.【答案】A。解析：《刑法》第6条规定，凡在中华人民共和国领域内犯罪的，除法律有特别规定的以外，都适用本法。凡在中华人民共和国船舶或者航空器内犯罪的，也适用本法。犯罪的行为或者结果有一项发生在中华人民共和国领域内的，就认为是在中华人民共和国领域内犯罪。故本题说法正确。

74.【答案】B。解析：《民事诉讼法》第152条规定，判决书应当写明判决结果和作出该判决的理由。判决书内容包括：（一）案由、诉讼请求、争议的事实和理由；（二）判决认定的事实和理由、适用的法律和理由；（三）判决结果和诉讼费用的负担；（四）上诉期限和上诉的法院。判决书由审判人员、书记员署名，加盖人民法院印章。题干“所有涉案人员共同署名”说法错误。故本题说法错误。

75.【答案】B。解析：《婚姻法》第34条规定，女方在怀孕期间、分娩后一年内或中止妊娠后六个月内，男方不得提出离婚。女方提出离婚的，或人民法院认为确有必要受理男方离婚请求的，不在此限。故本题说法错误。

76.【答案】A。解析：人事行政是指国家行政机关运用科学的管理手段，以行政事务和行政人员为特定的管理对象，通过一系列法规、制度和措施对行政管理活动中的行政人员与行政事务之间的关系以及行政人员相互之间关系的组织，指挥、协调、控制和监督等的管理活动和管理行为。人事行政不以营利为目的。故本题说法正确。

77.【答案】B。解析：“运筹帷幄”常指在后方决定作战方案，也泛指主持大计、考虑决策，体现的是管理的计划职能。故本题说法错误。

78.【答案】A。解析：在集体决策过程中，决策者存在从众压力。集体成员希望被群体接受和重视的愿望可能会导致不同意见被压制，在决策时使集体成员都追求观点的统一。故本题说法正确。

79.【答案】A。解析：在涉密公文管理中，涉密公文解密前应当履行解密程序。公开后与一般公文具有同等效力。故本题说法正确。

80. 【答案】A。解析：公文的基本组成部分包括：标题、正文、作者、日期、印章或签署、主题词；其他组成部分包括：文头、发文字号、签发人、保密等级、紧急程度、主送机关、附件及其标记、抄送机关、注释、印发说明。故本题说法正确。

81. 【答案】B。解析：根据《党政机关公文处理工作条例》第33条的规定，公文被撤销的，视为自始无效；公文被废止的，视为自废止之日起失效。故本题说法错误。

82. 【答案】A。解析：道德是人们对于自身所依存的社会关系的一种自觉反映形式，是依靠教育、舆论和人们内心信念的力量，来调整人们之间相互关系的观念、原则、规范、准则的总和。故本题说法正确。

83. 【答案】B。解析：在社会主义核心价值观中，公正以人的解放、人的自由平等权利的获得为前提，是国家、社会应然的根本价值理念。故本题说法错误。

84. 【答案】A。解析：阶级斗争和政治斗争是阶级社会道德发展和进步的杠杆。故本题说法正确。

85. 【答案】A。解析：我国南方地区与北方地区的地理界线是秦岭—淮河一线，在它的南北两侧，自然环境、地理景观和居民的生产生活习惯有明显的差异。北方地区多属于温带季风气候，降水较少，其耕地类型为旱地，南方地区多属于亚热带季风气候，降水丰富，其耕地类型为水田。故本题说法正确。

86. 【答案】B。解析：中国所濒临的海洋，从北到南，依次为渤海、黄海、东海、南海。故本题说法错误。

87. 【答案】A。解析：中国幅员辽阔，经度从东经72度到135度，按国际时区划分，中国横跨五个时区，也就是东五区、东六区、东七区、东八区和东九区。中国采用东经120度的地方时，即东八区的标准时为全国统一的标准时间。东京位于东九区，北京时间比东京时间晚1小时。故本题说法正确。

88. 【答案】B。解析：杭州是中国“七大古都”之一，是著名的“丝绸之府”。故本题说法错误。

89. 【答案】B。解析：题干诗句出自柳永《望海潮·东南形胜》，所描写的是钱江潮的景色。故本题说法错误。

90. 【答案】A。解析：浙江是中国省内经济发展程度差异最小的省份之一，杭州、宁波、绍兴、温州是浙江的四大经济支柱。其中杭州和宁波经济实力长期位居中国前20位。故本题说法正确。

四、案例分析题

91. 【参考答案】

“民生在勤，勤则不匮”指的是人民的生计在于勤劳，只要勤劳就不会缺乏物资。作为基层干部，要深刻认识到只有踏踏实实为百姓群众干实事，做好本分工作，才能为百姓群众创造美好的生活，获得百姓群众的认可。卓彦庆书记任职村支书24年来，一心装着村民，认真办好村务，才能收获大力山村村民的真心。这也启示我们广大基层干部只有为民“一心一意谋福祉”，始终把人民的利益放在心间，坚持带头苦干实干，不谋私利，坚持为群众搞好服务，办实事，帮助群众解决最实际的问题，让群众过上好日子，才能一步一个脚印，在百姓心中刻下共产党人的丰碑！

92. (1) 【参考答案】

我国解决民族问题的基本原则是各民族平等、团结和共同繁荣。

92. (2) 【参考答案】

加强民族交往交流交融，是指通过民族交往交流交融来加强民族团结，增强文化认同，建设精神共同家园，从而培养中华民族共同体意识。它是促进民族团结、增强中华民族凝聚力的关键。其中，民族交往是前提。不同民族间的交往其实就是互相认识、协调的过程，通过交往，各民族之间能够互相理解、彼此尊重。民族交流是过程。各民族在生产、生活、习俗等领域加强交流，去糟取精，不断缩小彼此之间在经济、科技、文化等方面的差距，从而实现共同繁荣。民族交融是目标。这个目标不是指消除差异性，而是求同存异，共同发展。在扩大各民族交往交流中促进民族交融，将推动各民族在各个方面融会贯通，共同为实现中华民族伟大复兴的中国梦努力奋斗。