

2020年8月8日浙江省事业单位统一招聘考试试卷

《综合素质测试》

一、单项选择题（以下各题的备选答案中都只有一个是符合题意的，根据题目要求，将其选出，并在答题卡上将对应题号后的相应字母涂黑。每小题1分，共50分。）

（一）数学运算：每道试题呈现一段表述数学关系的文字，要求你迅速、准确地计算出答案。

1. 甲、乙两人同时开始修葺面积相同的两块草坪，中途甲休息的时间是乙工作时间的 $\frac{1}{5}$ ，乙休息的时间是甲工作时间的 $\frac{1}{3}$ 。若两人同时完成工作，则甲、乙两人的工作效率比为（ ）。

- A. 5:4 B. 4:5 C. 6:5 D. 5:6

2. 小刚的手表出现了故障，每小时快3分钟。为了第二天早上六点上课不迟到，他在当晚十一点调好了表，第二天小刚按照自己手表上六点的时间准时到达教室，则实际上他提前了多少分钟？（ ）

- A. 19 B. 20 C. 21 D. 22

3. 刘师傅想在一片长106米、宽94米的空地上种植一种果树。有两种方案可供选择：方案A：种植桃树，行距5米，株距4米，成熟后每年平均每株收益62元；方案B：种植杏树，行距4米，株距3米，成熟后每年平均每株收益36元。则刘师傅每年可获取的最大收益为多少元？（ ）

- A. 29946 B. 31806 C. 31104 D. 32736

4. 某社团举办网球循环赛，每两人都进行一场比赛，比赛场次为91场。若将男女成员分开进行，男生所需比赛场次为28场，则该社团男生比女生（ ）。

- A. 多2人 B. 少2人 C. 多3人 D. 少3人

5. 某商品的零售价每件上调20元，利润增加了20%。后来该商品的成本增加了10%，利润比调价后下降了25%。问调价后1万元最多可以买多少件这种商品？（ ）

- A. 21 B. 23 C. 25 D. 27

6. 甲、乙同时从400米环形跑道的某个点出发，沿相反方向匀速跑步。甲保持4米/秒的速度，乙第一次与甲相遇时跑了150米，且每次与甲相遇后，其速度都提高0.2米/秒。问两人第5次和第6次相遇的位置在跑道上的距离在以下哪个区间？（ ）

- A. 160~170米 B. 170~180米 C. 180~190米 D. 190~200米

7. 若甲、乙、丙三个工厂同时开工，完成某个订单需要60天，且乙的产量只有甲的一半。现乙厂在甲、丙两厂同时开工时停产25天升级生产线，升级后产能增加了2倍，订单提前5天完成。问甲厂的产能是丙厂的多少倍？（ ）

- A. 0.5 B. 0.8 C. 1.25 D. 2

8. 某村采购一批柴油供A、B两种农机使用。已知所有的柴油可供3台A农机工作140小时，可供

所有的B农机工作32小时，可供A、B农机各8台工作28小时。问该村有多少台B农机？（ ）

- A. 10 B. 12 C. 15 D. 18

9. 某系统篮球队由来自甲、乙、丙、丁四个单位年龄各不相同的12人组成，每个单位3人。现将12人按每队6人随机分成红、蓝两队进行对抗练习，问以下哪种情况发生的概率最高？（ ）

- A. 甲单位3人分在红队
B. 每个单位年龄最大的分在同一队
C. 蓝队由甲、乙、丙三个单位各2人组成
D. 年龄最大的2人和年龄最小的2人在不同队

10. 甲、乙两车从A地出发到B地取货。如甲车先运5个来回，两车再一起出发，则甲车再运6个来回，两车正好运完全部货物且同时回到A地。如乙车先运4个来回，两车再一起出发，则乙车再运12个来回，两车正好运完全部货物且同时回到A地。已知甲车载货量是乙车的4倍，问甲车每运一个来回用时是乙车的多少倍？（ ）

- A. $\frac{3}{4}$ B. $\frac{4}{3}$ C. $\frac{6}{5}$ D. $\frac{5}{6}$

(二) 类比推理：每道题先给出一组相关的词，要求你在备选答案中找出一组与之在逻辑关系上最为贴近、相似或匹配的词。

11. 茶叶：茶具：茶艺

- A. 花匠：苗圃：园艺 B. 墨汁：毛笔：书法
C. 电池：鼠标：电脑 D. 颜料：画笔：画室

12. 打印机：激光打印机：喷墨打印机

- A. 山脉：山峰：山峦 B. 果园：苹果园：蔬菜园
C. 轰炸机：战斗机：歼击机 D. 银行：国有银行：外资银行

13. 客船：座椅：乘客

- A. 景区：景点：风景 B. 医院：病床：病人
C. 办公室：办公桌：椅子 D. 体育馆：运动员：乒乓球

14. 竞技赛：裁判：运动员

- A. 菜市场：店面：顾客 B. 开幕式：领导：观众
C. 停车场：汽车：顾客 D. 音乐会：指挥：乐手

15. 猫哭老鼠 对于 () 相当于 () 对于 帮倒忙

- A. 假惺惺 虎头蛇尾 B. 瞎操心 南辕北辙
C. 管闲事 画蛇添足 D. 假慈悲 抱薪救火

(三) 逻辑判断：每道题给出一段陈述，这段陈述被假设是正确的，不容置疑的。要求你根据这段陈述，选择一个答案。注意：正确的答案应与所给的陈述相符合，不需要任何附加说明即可以从陈述中直接推出。

16. 研究人员对居住在 S 地区的老年人群进行了一项调查，发现居住在城市的老年人患老年抑郁症的比例比居住在农村的老年人高约 20%。研究人员据此推断，孤独会使老年人更容易患上老年抑郁症。

以下哪项可以作为上述论证的前提？（ ）

- A. 研究人员在另一地区调查，得到了类似的调查结果
- B. 老年抑郁症的病因尚不明确，可能与遗传因素有关
- C. 无论年龄大小，长时间独处的人都容易患上抑郁症
- D. 居住在城市的老人普遍比居住在农村的老人更孤独

17. 茶一向被当作健康饮料，但有人认为，茶叶里咖啡因较多，而咖啡因会刺激胃酸分泌，因此经常喝茶会增加患胃癌的风险。

以下哪项如果为真，最能削弱上述论证？（ ）

- A. 适量摄入咖啡因可以提高新陈代谢，增强体力
- B. 绿茶、红茶等不同发酵程度的茶叶咖啡因含量不同
- C. 咖啡里咖啡因含量更高，但并无证据表明常喝咖啡增加胃癌风险
- D. 把第一泡茶倒掉后再泡可以少摄入咖啡因，但会损失茶叶中其他的抗氧化物

18. 一项研究表明，过快饮入可乐可能会导致食管破裂。研究人员声称，由于可乐中含有大量气体，过快饮入可乐会使人体胃部内压快速升高，出现急性呕吐，含有气体的可乐迅速充满食管，大量气体产生的压力会“撑坏”食管，最终导致食管破裂。

以下哪项如果为真，最不能质疑上述论证？（ ）

- A. 人体的食管窄而长，可乐在食管中基本不会停留
- B. 可乐产生的气体都会停留在胃中，以打嗝的方式逐渐排出
- C. 空腹时胃容量大约为 100 毫升，饱食后可达 1200~1600 毫升
- D. 世界医学界尚无一例由于过快饮入可乐导致食管破裂的案例

19. 有学者宣称在青藏高原海拔 4200 米的山坡上发现了 2 万年前的人类手印、足迹，该学者认为这些手印和足迹来自于一种古人类——丹尼索瓦人。

以下哪项如果为真，最有可能是该学者得出上述结论的依据？（ ）

- A. 丹尼索瓦人没有灭绝，现今在亚洲和大洋洲中都有少量存在
- B. 丹尼索瓦人和现代藏人都具有适应高海拔寒冷、缺氧环境的基因片段
- C. 5 万年前华北地区的丹尼索瓦人被智人压制，被迫迁徙到西伯利亚一带
- D. 在该山坡附近曾发现过尼安德特人遗址，尼安德特人与丹尼索瓦人同源

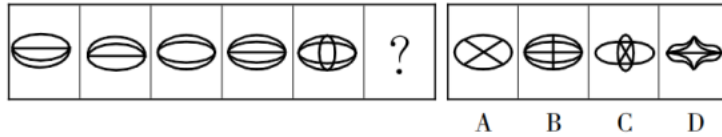
20. 癌胚抗原是一种广谱肿瘤标志物，常被用来检测恶性肿瘤。小刘的检测报告显示其癌胚抗原指标高于正常值，医生看了检测报告后告知小刘：“你的癌胚抗原指标高于正常值，这代表你患上了癌症。”

以下哪项如果为真，最不能支持医生的结论？（ ）

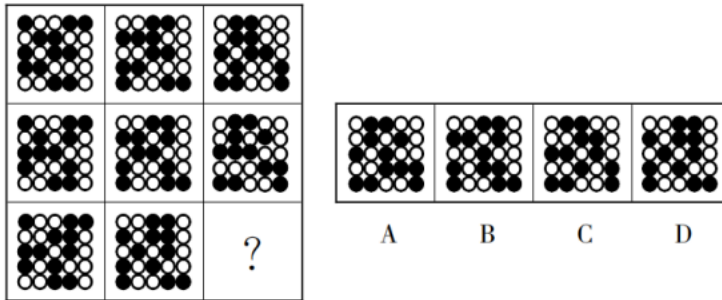
- A. 患有糖尿病的人癌胚抗原指标会暂时升高
- B. 癌症早期的患者癌胚抗原指标会维持在正常值
- C. 癌症好转时，癌胚抗原指标会下降，恶化时会慢慢上升
- D. 胰腺癌、胃癌等癌症患者的癌胚抗原指标均高于正常值

(四) 图形推理：按每道题的答题要求作答。

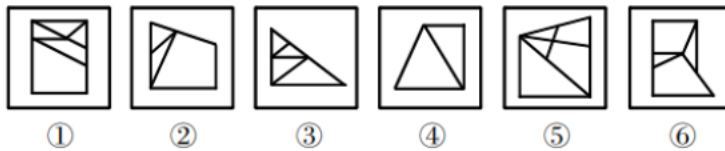
21. 从所给的四个选项中，选择最合适的一个填入问号处，使之呈现一定的规律性。



22. 从所给的四个选项中，选择最合适的一个填入问号处，使之呈现一定的规律性。

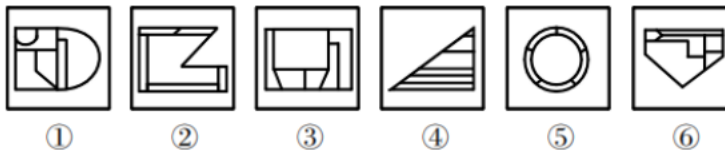


23. 把下面的六个图形分为两类，使每一类都有各自的共同特征或规律，分类正确的一项是()。



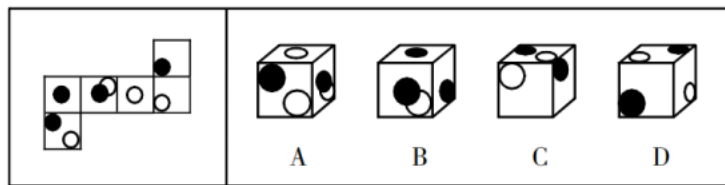
- A. ①②③，④⑤⑥
- B. ①②⑤，③④⑥
- C. ①②⑥，③④⑤
- D. ①③⑥，②④⑤

24. 把下面的六个图形分为两类，使每一类都有各自的共同特征或规律，分类正确的一项是()。



- A. ①③④，②⑤⑥
- B. ①③⑤，②④⑥
- C. ①②⑥，③④⑤
- D. ①④⑥，②③⑤

25. 下图是纸盒的外表面，下列哪一项能由它折叠而成？()



(五) 言语理解与表达：按每道题的答题要求作答。

26. 从 20 世纪初原子结构的确定作为现代化学的开始，到目前也仅一百余年的历史。厨房和家电中的化学离我们如此之近，近到我们觉得它们的存在_____。可是再想想，不过一百多年前，我们的前辈还对这些_____。

依次填入划横线部分最恰当的一项是（ ）。

- A. 众所周知 闻所未闻 B. 可有可无 一知半解
C. 理所当然 一无所知 D. 微不足道 讳莫如深

27. 新冠肺炎在全球范围内的大传播，让流行病重新暴露在世人面前。实际上，它本来就是一个_____的问题，只不过之前人们一直没有注意到——病毒是穿透国界的。对世界各国来说，必须有一种超越国界的_____机制，否则这个问题很难解决。

依次填入划横线部分最恰当的一项是（ ）。

- A. 长期 反应 B. 严重 研究 C. 复杂 防控 D. 潜在 合作

28. 数十年来，很多天体生物学家都在尝试搜寻外星生命存在的证据。他们有的在深邃的宇宙背景中搜寻地外生命存在的_____，而有的则在地球上生存环境最严峻的地方，寻找一些极端生命。在极端环境中，每发现一种生命体都意味着，在地外行星上可能也栖息着同样_____的生命体。

依次填入划横线部分最恰当的一项是（ ）。

- A. 信号 顽强 B. 痕迹 独立 C. 事实 独特 D. 条件 神秘

29. 与其他个人信息不同，作为个人隐私信息最重要的部分，个人金融信息具有财产权益的特性。通过它可以_____用户的财力，还可以助力放贷业务风控。科技的_____，极大挖掘了个人数据的价值，用户在享受个性化、贴心服务的同时，隐私安全问题也随之而来。

依次填入划横线部分最恰当的一项是（ ）。

- A. 窥探 介入 B. 预测 推动 C. 放大 利用 D. 透视 创新

30. 如果中国人没有金融市场或者社会保障去_____家庭、家族这个“养子防老”体系，就很难把法摆在礼之上。现代法理的执行需要金融市场作为基础。_____，只要“养子防老”是大多数人解决生老病死挑战的方式，“礼大于法”还会是主流道德。

依次填入划横线部分最恰当的一项是（ ）。

- A. 维护 当然 B. 替代 否则 C. 摧毁 那么 D. 巩固 所以

31. 面对因新冠疫情导致“缩水”的春季学期，各地各校_____，有的重新安排时间表，占用部分周末和假期；有的规定非毕业班不占用周末和假期……处理好这个问题，关键在于做好与之前“居家学习”的有效_____。最大限度减少与此前线上学习的内容重复，确保学生如期完成相应的规定教学。

③自古以来，尤其是西方世界兴起以来，学术一直是国家实力强盛的重要指标，其对精英阶层重大影响是毋庸置疑的

④一个令中国学术界尴尬的事实是，如今中国的学术从学术框架到学术规范，从学术理论到学术话语，几乎都以西方国家尤其是以美国为标准

⑤美国通过对学术话语权的控制，从而掌握了国际事务中的话语权

⑥在全球化的今天，学术话语权越来越成为一切话语权的核心

36. 将以上 6 个句子重新排列，语序正确的是（ ）。

- A. ①③②④⑤⑥ B. ③①②⑤④⑥ C. ⑥①③②⑤④ D. ⑤④①③⑥②

37. 这段文字意在强调（ ）。

- A. 学术话语权的重要意义 B. 美国霸占着全球话语权
C. 中国学术建设任重道远 D. 学术是国力强盛的指标

38. 良渚古城遗址为中国以及该地区在新石器时代晚期到青铜时代早期的文化认同、社会政治组织以及社会文化的发展提供了无可替代的证据，同时揭示了从小规模新石器时代社会具有等级制度、礼仪制度和玉器制作工艺的大型综合政治单元的过渡，代表了中国在 5000 多年前伟大史前稻作文明的成就，是杰出的早期城市文明代表。

根据这段文字，下列说法正确的是（ ）。

- A. 新石器时代的人类社会尚不具备玉器制作工艺
B. 良渚古城位于中国地区，始建于青铜时代晚期
C. 5000 多年前的中国社会已具有成熟的礼仪制度
D. 良渚古城是中国地区存在史前稻作文明的证据

39. 脑健康是人工智能应用的一片蓝海。大脑是人体最重要的器官，但目前人类对它的了解还很有限。一方面，人工智能有助于脑健康筛查诊断。智能脑电图分析产品可以检测脑电波各类异常放电，分析脑功能状态，仅需 5 分钟即可处理完成两小时的脑电图数据，为在常规体检中引入脑健康测试带来了便利。另一方面，脑机接口等技术对大脑更深层的研究也有利于人工智能的发展，人工智能技术的核心，是模拟人类大脑的神经网络系统和学习认知功能，对大脑了解越多，人工智能就越有人的“智慧”。

这段文字意在说明（ ）。

- A. 大脑与人工智能作用机制的相似性 B. 人类对大脑的认知程度仍需要提高
C. 脑健康与人工智能的相互促进作用 D. 人工智能对脑医学发展的积极意义

40. 编钟最厉害的地方在于它的“一钟两音”。当你敲击正鼓的时候，它会发出基频，而当你敲击侧鼓的时候，它会发出上方三度的第二基频。这是因为编钟是合瓦形结构的，提供了与钟口长短轴成正反对称的基频振动模式。所以当敲击正鼓部时，第二基频的振动和发声受到抑制，从而发出第一基频的音高；相反，敲击侧鼓部时，第一基频受到抑制。这样，“合瓦形”钟体就提供了两种振动模式、两组振动系统。

最适合做这段文字标题的是（ ）。

- A. 编钟的造型特点 B. 一钟双音的历史起源

C. 物体振动与发声的关系

D. 编钟发声的秘密

(六) 资料分析, 根据资料, 回答后面的问题。

根据所给资料, 回答 41~45 题。

截至 2020 年 3 月底, 中国图书出版数据库共收录图书条目 1588756 条。按收录的各地出版图书统计, 出版数据排名前五的城市中, 北京 675709 条、上海 84243 条、长春 78030 条、南京 68150 条、武汉 54306 条。

2015~2019 年中国图书出版数据库收录全国及部分城市出版图书情况 (单位: 条)

| | 2019 年 | 2018 年 | 2017 年 | 2016 年 | 2015 年 |
|-----|--------|--------|--------|--------|--------|
| 全 国 | 286158 | 298344 | 331078 | 321509 | 298180 |
| 北 京 | 120826 | 124465 | 138818 | 136715 | 130063 |
| 上 海 | 16376 | 16059 | 16905 | 16632 | 14618 |
| 长 春 | 13602 | 14953 | 17218 | 16795 | 13720 |
| 南 京 | 11886 | 12426 | 13961 | 14199 | 13499 |
| 武 汉 | 8743 | 9775 | 10973 | 12098 | 11914 |

41. 2016~2019 年中, 收录全国图书条目年变化量最大的年份是 ()。

A. 2016 年 B. 2017 年 C. 2018 年 D. 2019 年

42. 2019 年, 收录表中 5 个城市图书条目约占全国的 ()。

A. 50% B. 60% C. 70% D. 80%

43. 表中 5 个城市中, 2016 年收录图书条目同比增幅由高到低排序正确的是 ()。

A. 南京 > 上海 > 武汉 B. 上海 > 武汉 > 长春
 C. 长春 > 上海 > 南京 D. 武汉 > 上海 > 南京

44. 2016 年, 收录北京图书条目的同比增幅约比全国除北京以外地区 ()。

A. 低 5 个百分点 B. 高 5 个百分点 C. 低 10 个百分点 D. 高 10 个百分点

45. 下列说法与资料相符的是 ()。

A. 2015~2019 年, 按收录城市图书条目由高到低排序, 表中城市名次均不变
 B. 2019 年, 表中收录除北京外 4 个城市图书条目超过收录北京图书条目的一半
 C. 截至 2020 年 3 月底, 出版数排名占前五的城市收录图书条目之和超过全国的一半
 D. 2017 年, 收录长春图书条目占全国的比值比收录武汉图书条目占全国的比值高近 5 个百分点

根据所给资料, 回答 46~50 题。

2017 年我国境内民用航空机场主要生产指标继续保持平稳较快增长, 全年旅客吞吐量超过 11 亿人次, 完成 114786.7 万人次, 比上年增长 12.9%。分航线看, 国内航线完成 103614.6 万人次, 比上年增长 13.4% (其中内地至香港、澳门和台湾地区航线完成 2710.9 万人次, 比上年下降 1.9%); 国际航线完成 11172.1 万人次, 比上年增长 9.2%。

完成货邮吞吐量 1617.7 万吨, 比上年增长 7.1%。分航线看, 国内航线完成 1000.1 万吨, 比上年增长 2.7% (其中内地至香港、澳门和台湾地区航线完成 99.0 万吨, 比上年增长 5.8%); 国际航线完成 617.6

万吨，比上年增长 15.2%。

完成飞机起降 1024.9 万架次，比上年增长 10.9%（其中运输架次为 872.9 万架次，比上年增长 10.0%）。分航线看，国内航线完成 938.0 万架次，比上年增长 11.3%（其中内地至香港、澳门和台湾地区航线完成 19.2 万架次，比上年下降 5.4%）；国际航线完成 86.9 万架次，比上年增长 7.3%。

各机场中，年旅客吞吐量 1000 万人次以上的机场达到 32 个，较上年净增 4 个（太原武宿、长春龙嘉、南昌昌北、呼和浩特白塔机场），完成旅客吞吐量占全部境内机场旅客吞吐量的 81.0%，较上年提高 1.9 个百分点，其中北京、上海和广州三大城市机场旅客吞吐量占全部境内机场旅客吞吐量的 24.3%，较上年下降 1.9 个百分点。年旅客吞吐量 200~1000 万人次机场有 26 个，较上年净增 5 个，完成旅客吞吐量占全部境内机场旅客吞吐量的 11.8%，较上年下降 1.0 个百分点。年旅客吞吐量 200 万人次以下的机场有 171 个，较上年净增 2 个，完成旅客吞吐量占全部境内机场旅客吞吐量的 7.3%，较上年下降 0.8 个百分点。

国内各地区旅客吞吐量的分布情况是：华北地区占 15.0%（15.3%），东北地区占 6.3%（6.1%），华东地区占 29.0%（29.0%），中南地区占 24.2%（23.8%），西南地区占 16.5%（16.9%），西北地区占 6.4%（6.2%），新疆地区占 2.6%（2.7%）（注：由于四舍五入的原因，各地区占比之和可能不等于 100%，括号内为 2016 年数字，下同）。

各机场中，年货邮吞吐量 10000 吨以上的机场有 52 个，较上年净增 2 个，完成货邮吞吐量占全部境内机场货邮吞吐量的 98.5%，较上年提高 0.2 个百分点，其中北京、上海和广州三大城市机场货邮吞吐量占全部境内机场货邮吞吐量的 49.9%，较上年提高 0.3 个百分点。年货邮吞吐量 10000 吨以下的机场有 177 个，较上年净增 9 个，完成货邮吞吐量占全部境内机场货邮吞吐量的 1.5%，较上年下降 0.2 个百分点。

国内各地区货邮吞吐量的分布情况是：华北地区占 15.4%（15.8%），东北地区占 3.4%（3.5%），华东地区占 41.2%（40.4%），中南地区占 26.2%（26.4%），西南地区占 10.1%（10.2%），西北地区占 2.5%（2.4%），新疆地区占 1.2%（1.2%）。

46. 2017 年，我国内陆航线运力较内地至港澳台地区航线多完成约（ ）亿人次。

- A. 8.91 B. 9.24 C. 9.82 D. 10.09

47. 2017 年国内各地区中，旅客吞吐量占比及货邮吞吐量占比两项指标均较上年有所提升的有（ ）。

- A. 1 个 B. 2 个 C. 3 个 D. 4 个

48. 2017 年，北京、上海和广州三大城市机场的旅客吞吐量占年旅客吞吐量 1000 万人次以上的机场旅客吞吐量的比重与 2016 年相比（ ）。

- A. 提高了 3.1 个百分点 B. 降低了 3.1 个百分点
C. 提高了 3.8 个百分点 D. 降低了 3.8 个百分点

49. 2017 年，我国年货邮吞吐量 10000 吨以上的机场平均完成货邮吞吐量约多少万吨？（ ）

- A. 30.6 B. 31.3 C. 31.6 D. 32.1

50. 根据上述资料，以下说法错误的是（ ）。

- A. 2017 年，国内各地区旅客吞吐量分布情况：中南地区>华北地区>西北地区
- B. 2017 年，国内各地区货邮吞吐量分布占比提高：华东地区>西北地区>新疆地区
- C. 2017 年，国内机场完成飞机起降架次：国内航线（不含内地至港澳台）>国际航线>内地至港澳台航线
- D. 2017 年，按年旅客吞吐量划分国内机场新增个数，年旅客吞吐量 1000 万人次以上>年旅客吞吐量 200~1000 万>年旅客吞吐量 200 万人次以下

二、多项选择题（以下各题的备选答案中有两个或两个以上是正确的，请将其选出，并在答题卡上将对应题号后的相应字母涂黑。每小题 2 分，共 40 分。）

51. 习近平总书记在庆祝中国共产党成立 95 周年大会上提出的“四个自信”，包括中国特色社会主义道路自信、（ ）。

- A. 政治自信
- B. 理论自信
- C. 文化自信
- D. 制度自信

52. 党的十八届六中全会通过了《关于新形势下党内政治生活的若干准则》和《中国共产党党内监督条例》。全会明确习近平总书记党中央的核心、全党的核心地位，号召全党同志紧密团结在以习近平同志为核心的党中央周围、牢固树立政治意识、（ ），坚定不移维护党中央权威和党中央集中统一领导。

- A. 奉献意识
- B. 大局意识
- C. 核心意识
- D. 看齐意识

53. 下列对中国共产党第十九次全国代表大会主题的解读，正确的有（ ）。

- A. 不忘初心、牢记使命，是激励中国共产党人不断前进的根本动力
- B. 高举中国特色社会主义伟大旗帜，是郑重宣示我们将坚定不移走中国特色社会主义道路
- C. 决胜全面建设小康社会，是到 2020 年必须完成的奋斗目标，必须举全党全国之力如期完成
- D. 夺取新时代中国特色社会主义伟大胜利，为实现中华民族伟大复兴的中国梦不懈奋斗，是向第二个百年奋斗目标进军的动员令

54. 浙江是（ ），肩负着建设新时代全面展示中国特色社会主义制度化优越性的重要窗口的神圣使命。

- A. 改革开放先行地
- B. 数字经济引领地
- C. 中国革命红船起航地
- D. 习近平新时代中国特色社会主义思想重要萌发地

55. 对党员的纪律处分种类有（ ）。

- A. 严重警告
- B. 留党察看
- C. 开除公职
- D. 开除党籍

56. 下列关于我国《民法典》的说法，正确的有（ ）。

- A. 基本原则是平等自愿、公平诚信、罪刑法定
- B. 是新中国成立以来第一部以“法典”命名的法律、是新时代我国社会主义法治建设的重大成果
- C. 党的十八届四中全会做出关于全面推进依法治国若干重大问题的决定，其中对编纂民法典作出部署

D. 意在坚持主体平等、调整行政关系、保护财产权利、便利交易流转、维护人格尊严、促进家庭和谐、追究侵权责任

57. 根据我国《民法典》的规定，法人可以区分为营利法人、非营利法人和特别法人。以下属于营利法人的有（ ）。

- A. 某区财政局
- B. 某中外合资企业
- C. 某留守儿童扶持基金会
- D. 以家电销售为目的的某有限责任公司

58. 李某对 A 市 B 县公安局治安大队以 B 县公安局的名义作出的具体行政行为不服，申请行政复议。下列说法正确的有（ ）。

- A. 可以向 A 市公安局申请行政复议
- B. 可以向 B 县公安局申请行政复议
- C. 可以向 A 市人民政府申请行政复议
- D. 可以向 B 县人民政府申请行政复议

59. 下列行为属于正当防卫的有（ ）。

- A. 甲把小偷抓住后，因小偷不承认偷窃行为，将其打成轻伤
- B. 抢劫犯正持刀威胁被害人，过路群众乙用木棍打伤其头部，将其赶跑
- C. 强奸犯正在对妇女实施暴力威胁时，丙先佯装同意，然后趁其不备将其咬伤
- D. 某精神病人疾病发作持砍刀向受害人丁砍去，丁顺手捡起地上石块将其打成重伤

60. 下列关于我国《监察法》的说法，正确的有（ ）。

A. 《监察法》监察范围覆盖“公办的教育、科研、文化、医疗卫生、体育等单位中从事管理工作的人员”等所有行使公权力的公职人员

B. 监察机关根据监督调查结果，依法对违法的公职人员依照法定程序作出警告、记过、记大过、降级、撤职、开除等政务处分决定

C. 某市纪委监委调查人员对涉嫌严重违纪违法的某干部立案调查并采取留置措施，因录音录像设备故障，决定改期对其进行讯问

D. 某县纪委监委在调查该县交通运输局财务人员时，发现该局财务工作廉政风险问题尤为突出，依法提出加强廉政建设的监察意见，该意见具有法律效力

61. 下列关于我国科技成果的说法，正确的有（ ）。

- A. 玉兔二号已成为世界上在月球表面工作时间最长的人类探测器
- B. 截至目前，我国已经在南极建成长城站、中山站、昆仑站、黄河站、泰山站五座科考站
- C. 今年 6 月，北斗三号最后一颗全球组网卫星发射成功，标志着北斗三号全球卫星导航系统星座部署全面完成
- D. 华龙一号是我国具有完全自主知识产权的先进百万千瓦级压水堆核电技术，标志着我国跻身核电技术“第一阵营”

62. 面对新冠疫情带来的前所未有的经济下行压力，中央在重申“六稳”的同时，又提出“六保”。下列属于“六保”工作的有（ ）。

- A. 保居民就业
- B. 保市场主体
- C. 保粮食能源安全
- D. 保社会大局稳定

63. 解放战争三大战役是指 1948 年 9 月 12 日至 1949 年 1 月 31 日，中国人民解放军同国民党军队

进行的战略决战，包括辽沈战役、（ ）。

- A. 渡江战役 B. 平津战役 C. 淮海战役 D. 挺进大别山战役

64. 下列有关生活中物理小常识的说法，正确的有（ ）。

- A. 菜刀的刀刃薄是为了减小受力面积，从而减小压强
B. 排气扇利用电能转化为机械能，利用空气对流进行空气变换
C. 涂防晒霜是依靠物理防晒剂的折射作用，屏蔽紫外线，达到防晒的作用
D. 烧水或煮熟食物时，喷出的水蒸气比热水、热汤烫伤更严重，是因为水蒸气变成同温度的热水、热汤时要放出大量的热量

65. 下列有关金属的说法，正确的有（ ）。

- A. 金化学性质稳定，不能溶于王水
B. 铁是地壳中含量最丰富的金属元素
C. 纯铜又名紫铜，硬度较低，不利于铸造
D. 常用的银主要由辉银矿、角银矿等含银矿物提炼而来

66. 下列有关病毒的说法，正确的有（ ）。

- A. 目前人类冠状病毒感染还没有特效药，多选用抗生素治疗
B. 埃博拉病毒（EBOLA）属于丝状病毒，通过体液传播，生物安全等级为4级
C. 人体免疫缺陷病毒（HIV）即艾滋病病毒，属于逆转录病毒，离开宿主后一般会很快失活
D. SARS病毒、MERS病毒、新型冠状病毒（2019-nCoV）属于冠状病毒科，主要感染下呼吸道，导致病毒性肺炎综合征

67. 唐宋八大家，又称为唐宋古文八大家，是中国唐代韩愈、柳宗元和宋代（ ）、王安石、曾巩、欧阳修八位散文家的合称。

- A. 苏轼 B. 苏洵 C. 苏秦 D. 苏辙

68. 下列国家中与中国接壤的有（ ）。

- A. 不丹 B. 柬埔寨 C. 阿富汗 D. 老挝

69. 下列关于经济知识的说法，正确的有（ ）。

- A. 地摊经济作为边缘经济，在金融危机的背景下，能够一定程度上缓解就业压力
B. 为应对疫情影响，各地政府纷纷发放地方消费券、购物券，这体现了政府刺激消费、拉动经济的意图

C. 基尼系数用于定量车辆收入分配的差异程度，数值在0~1之间，越接近1说明收入分配越趋向平均

D. 比特币是一种网络虚拟货币，由网络节点的计算生成，总量可以无限增加，任何人都可以挖掘、购买、出售或收取比特币

70. 参加中国共产党第一次代表大会的代表共13位，他们中最终走上天安门城楼参加开国大典的有（ ）。

- A. 毛泽东 B. 董必武 C. 周恩来 D. 何叔衡

三、判断题（判断下列各题，在答题卡相应位置正确的涂“A”，错误的涂“B”。每小题1分，共10分。）

71. 我国今年没有提出全年经济增速具体目标。
72. 脱贫攻坚贵在精准、重在精准，成败之举在于精准。
73. 某用人单位近期招录了一名还有3个月才到18周岁的未成年人，这一行为违反了劳动法。
74. 已满14周岁不满16周岁的人，犯贩卖毒品罪、抢劫罪、放火罪的，应当负刑事责任。
75. 小美下班常开车搭载同事小丽回家，某日因小美过失发生交通意外，小丽受轻伤。根据我国《民法典》相关规定，应当由小美承担对小丽的全部赔偿责任。
76. 未成年人张某驾车将民警王某的儿子摔伤，张某及其父母有权要求侦办该案的民警王某回避。
77. 良渚文化分布的中心地区在太湖流域和瓯江流域。该文化遗址最大特色是所出土的玉器。
78. 单核细胞百分率与绝对值是血常规的检查项目，单核细胞是红细胞的一种，也是巨噬细胞和树突状细胞的前身。
79. 北宋五大名窑指的是汝窑、官窑、哥窑、钧窑、定窑，它们烧造的白瓷享誉世界。
80. 十三届全国人大常委会第二十次会议于2020年6月30日上午表决通过了《中华人民共和国香港特别行政区维护国家安全法》。

2020年8月8日浙江省事业单位统一招聘考试试卷

《综合素质测试》参考答案及解析

1. 【答案】D。解析：设两人完成工作的时间为15，甲休息的时间为 x ，则甲工作的时间为 $(15-x)$ ，乙休息的时间为 y ，则乙工作的时间为 $(15-y)$ 。根据题意有 $x=\frac{1}{5}\times(15-y)$ ， $y=\frac{1}{3}\times(15-x)$ ，解得 $x=\frac{15}{7}$ ， $y=\frac{30}{7}$ ，则甲、乙两人工作的时间之比为 $(15-\frac{15}{7}):(15-\frac{30}{7})=6:5$ ，因此甲、乙两人的工作效率比为5:6。故本题选D。

【秒杀技】乙休息的时间更长，则乙的工作效率更高，排除A、C项，题干出现 $\frac{1}{3}$ ，猜选有3的倍数的选项，秒选D。

2. 【答案】B。解析：晚上十一点到早上六点共7个小时，小刚的手表1个小时实际走63分钟，则该手表走420分钟实际时间过了 $420\times\frac{60}{63}=400$ 分钟，提前了20分钟。故本题选B。

3. 【答案】D。解析：分析收益情况。采取A方案，分两种情况：① $106\div 4=26\cdots 2$ ， $94\div 5=18\cdots 4$ ，株数为 $27\times 19=513$ ；② $106\div 5=21\cdots 1$ ， $94\div 4=23\cdots 2$ ，株数为 $22\times 24=528$ ，则A方案的最大收益为 $528\times 62=32736$ 元。已是选项中最大的值，无需再计算B方案。故本题选D。

4. 【答案】A。解析：设该社团总人数为 x ，男生数为 y ，根据题意有 $C_x^2=91$ ， $C_y^2=28$ ，解得 $x=14$ ， $y=8$ ，则社团男生比女生多 $8-(14-8)=2$ 人。故本题选A。

5. 【答案】B。解析：根据题意可知，该商品原来的利润为 $\frac{20}{20\%}=100$ 元，成本增加10%后利润为 $120\times(1-25\%)=90$ 元，则该商品原来的成本为 $\frac{120-90}{10\%}=300$ 元，则调价后商品的价格为420元， $10000\div 420=23\cdots 340$ 。则调价后1万元最多可以买23件这种商品。故本题选B。

6. 【答案】C。解析：第一次相遇时甲跑了 $400-150=250$ 米，则甲、乙二人速度比为 $250:150=5:3$ ，则第1次相遇前乙的速度为 $4\div 5\times 3=2.4$ 米/秒，第5次相遇后乙的速度为 $2.4+5\times 0.2=3.4$ 米/秒，两人第5次相遇到第6次相遇所需时间为 $400\div(4+3.4)\approx 54$ 秒，则两人第5次和第6次相遇的位置在跑道上的距离为 $54\times 3.4=183.6$ 米，即在180~190米之间。故本题选C。

7. 【答案】A。解析：设该订单总量为60，甲的工作效率为 $2a$ ，乙的工作效率为 a ，丙的工作效率为 b ，根据题意有 $2a+a+b=1$ ， $(60-5)\times(2a+b)+3a\times(60-25-5)=60$ ，解得 $a=\frac{1}{7}$ ， $b=\frac{4}{7}$ ，则甲厂的产能是丙厂的 $\frac{1}{7}\times 2\div\frac{4}{7}=0.5$ 倍。故本题选A。

8. 【答案】C。解析：设每台A农机每小时使用柴油量为1，每台B农机每小时使用柴油量为 b ，则该村的柴油总量为 $1\times 3\times 140=420$ ，根据题意有 $(1+b)\times 8\times 28=420$ ，解得 $b=0.875$ 。因此该村共有B农机 $420\div 32\div 0.875=15$ 台。故本题选C。

9. 【答案】D。解析：人员分配的总情况数相同，则可通过比较各选项情况数的多少来比较概率大小。A项，甲单位3人分在红队，则从剩余9人中再选3人到红队，情况数为 $C_9^3=84$ 种。B项，每个单

位年龄最大的共 4 人分在红队或蓝队，再从剩余 8 人中选 2 人与其组队，情况数为 $2 \times C_8^2 = 56$ 种。C 项，从甲、乙、丙三个单位分别选 2 人到蓝队，情况数为 $C_3^2 C_3^2 C_3^2 = 27$ 种。D 项，先确定年龄最小的人所在的球队，再从除年龄最大的两人外的 8 人中选出 4 人，情况数为 $C_2^1 C_8^4 = 140$ 种。综上，D 项情况数最多，则其发生的概率最高。故本题选 D。

10. 【答案】B。解析：设乙车载货量为 1，甲车载货量为 4，设第一次乙车运了 x 个来回，第二次甲车运了 y 个来回，根据题意有 $4 \times (5+6) + x = 1 \times (4+12) + 4y$ ，解得 $y = \frac{x}{4} + 7$ 。若 $x=4$ ， $y=11$ ， $6:4 \neq 11:12$ ；若 $x=8$ ， $y=9$ ， $6:8=9:12$ ，因此甲车运 6 个来回的时间乙车运了 8 个来回，则甲车每运一个来回用时是乙车的 $\frac{4}{3}$ 。故本题选 B。

【秒杀技】易知两人运输时间比和 6、12 有关，排除 C、D 项（与 5 无关）。根据常识载货量大运输慢，猜选 B 项。

11. 【答案】B。解析：茶叶是茶艺使用的材料之一，茶具是茶艺用到的工具；B 项墨汁是书法使用的材料之一，毛笔是书法用到的工具。A 项花匠是园艺工作者，苗圃是花匠工作的场所，排除。C 项电池、鼠标与电脑配套使用，排除。D 项画室是作画的场所，不是艺术，排除。故本题选 B。

12. 【答案】D。解析：激光打印机与喷墨打印机为反对关系，二者均属于打印机；D 项国有银行与外资银行为反对关系，二者均属于银行。A 项山脉与山峦为全同关系，山峰是其组成部分，排除。B 项蔬菜园不属于果园，排除。C 项歼击机属于战斗机的一种，二者为种属关系，排除。故本题选 D。

13. 【答案】B。解析：座椅是客船的组成部分，乘客是客船的服务对象；B 项病床是医院的组成部分，病人是医院的服务对象。A 项风景是景区的组成部分，排除。C 项办公桌和椅子均为办公室的组成部分，排除。D 项运动员不是体育馆的组成部分，排除。故本题选 B。

14. 【答案】D。解析：裁判和运动员都是职业，竞技赛中，裁判与运动员为反对关系；D 项指挥和乐手都是职业，音乐会中，指挥与乐手为反对关系。A 项店面不是职业，排除。B 项开幕式中，领导与观众为交叉关系，排除。C 项汽车不是职业，排除。故本题选 D。

15. 【答案】D。解析：选项逐一代入。A 项猫哭老鼠与假惺惺无明显联系，虎头蛇尾与帮倒忙无明显联系，排除。B 项猫哭老鼠与瞎操心无明显联系，南辕北辙与帮倒忙无明显联系，排除。C 项猫哭老鼠与管闲事无明显联系，画蛇添足与帮倒忙无明显联系，排除。D 项猫哭老鼠与假慈悲为近义关系，抱薪救火与帮倒忙为近义关系，前后逻辑关系一致。故本题选 D。

【知识拓展】猫哭老鼠——假慈悲，抱薪救火——帮倒忙，猴子学走路——假惺惺，虎头蛇尾——有始无终，狗拿耗子——多管闲事，南辕北辙——背道而驰，画蛇添足——多此一举。

16. 【答案】D。解析：题干论点：孤独会使老年人更容易患上老年抑郁症。论据：调查发现居住在城市的老年人患老年抑郁症的比例比居住在农村的老年人高约 20%。A 项其他地区的调查结果加强论据，但不是题干论证的前提，排除。B 项指出老年抑郁症的病因可能与遗传因素有关，与孤独是否会使老年人更容易患上抑郁症无关，排除。C 项指出无论年龄大小，长时间独处的人都容易患上抑郁症，无法说明孤独是否会使老年人更容易患上抑郁症，不是题干论证的前提，排除。D 项指出居住在城市的老人普遍比居住在农村的老人更孤独，在论点与论据之间建立联系，是题干论证成立的前提，当选。故本题选 D。

17. 【答案】C。解析：题干论点：经常喝茶会增加患胃癌的风险。论据：茶叶里咖啡因较多，而咖啡因会刺激胃酸分泌。A 项适量摄入咖啡因可以提高新陈代谢能力，增强体力，与经常喝茶是否会增加患胃癌的风险无关，排除。B 项不同发酵程度的茶叶咖啡因含量不同，不能说明经常喝茶是否会增加患胃癌风险，属于无关项，排除。C 项指出无证据表明常喝咖啡因含量更高的咖啡会增加胃癌风险，因此经常喝茶不一定会增加患胃癌的风险，最能削弱题干论点，当选。D 项少摄入咖啡因的方法与摄入咖啡因是否会增加患胃癌风险无关，排除。故本题选 C。

18. 【答案】C。解析：题干论点：过快饮入可乐可能会导致食管破裂。论据：由于可乐中含有大量气体，过快饮入可乐会使人体胃部内压快速升高，出现急性呕吐，含有气体的可乐迅速充满食管，大量气体产生的压力会“撑坏”食管，最终导致食管破裂。A项可乐在食管中不会停留，说明气体可以顺畅排出，不会“撑坏”食管，质疑题干论点，排除。B项指出可乐产生的气体都会停留在胃中，以打嗝的方式排出，说明该气体不会迅速充满食管，导致食管破裂，质疑题干论证，排除。C项说明饱食时胃容量远大于空腹时胃容量，与过快饮入可乐是否会导致食管破裂无关，不能质疑题干论证，当选。D项指出世界医学界尚无一例由于过快饮入可乐导致食管破裂的案例，补充论据削弱题干论点，排除。故本题选C。

19. 【答案】B。解析：题干论点：在青藏高原海拔4200米的山坡上发现的2万年前的人类手印和足迹来自于丹尼索瓦人。论据：无。A项丹尼索瓦人是否灭绝与发现的手印和足迹是否来自丹尼索瓦人无关，排除。B项丹尼索瓦人与现代藏人都具有适应高海拔寒冷、缺氧环境的基因片段，说明丹尼索瓦人可能生活在青藏高原上，最能支持题干论点，当选。C项5万年前丹尼索瓦人迁徙到西伯利亚一带，与青藏高原上发现的手印和足迹无关，排除。D项尼安德特人与丹尼索瓦人同源，不能说明手印和足迹来自丹尼索瓦人，排除。故本题选B。

20. 【答案】A。解析：题干论点：患上了癌症。论据：癌胚抗原指标高于正常值。A项指出癌胚抗原指标高于正常值的原因可能是患有糖尿病，而不是癌症，削弱题干论点，最不能支持，当选。B项癌症早期患者癌胚抗原指标维持在正常值，无法说明癌胚抗原指标高于正常值是否代表患上癌症，属于无关项，不能支持，但力度较A项弱，排除。C项指出癌症恶化时癌胚抗原指标会慢慢上升，说明癌胚抗原指标高于正常值一定程度上代表癌症恶化，补充论据支持论点，排除。D项指出胰腺癌、胃癌等癌症患者的癌胚抗原指标均高于正常值，举例支持题干论点，排除。故本题选A。

21. 【答案】D。解析：题干各图形均为一笔画图形，则问号处图形也应为在一笔画图形。A、B、C三项均为两笔画图形，排除。D项为一笔画图形，当选。故本题选D。

22. 【答案】C。解析：方法一：题干九宫格第一列图形中，每个图形每行的黑色圆点数均依次为：3、2、3、2、2，第二列图形中，每个图形每行的黑色圆点数均依次为：2、3、2、2、3，第三列遵循此规律，则问号处图形每行的黑色圆点数应依次为：2、2、3、2、3。A项第三行黑色圆点数为2，排除。B项第二行黑色圆点数为3，排除。C项每行的黑色圆点数依次为：2、2、3、2、3，当选。D项第二行黑色圆点数为3，排除。故本题选C。

方法二：题干九宫格每行中间九个圆形不变，最外圈黑圆依次逆时针移动一格，得到下一个图形。第三行遵循此规律，则问号处应为C项图形。故本题选C。

23. 【答案】C。解析：①②⑥图形中，最大面均为四边形，③④⑤图形中，最大面均为三角形。故本题选C。

24. 【答案】D。解析：①④⑥图形中，最小面的形状与图形外框相同，②③⑤图形中，最大面的形状与图形外框相同。故本题选D。

25. 【答案】B。解析：A项，假设正面正确，顶面应为中间为黑圆的面，排除。B项能由题干展开图折叠而成，当选。C项，上面和右面在展开图中为相对面，不可能相邻，排除。D项，正面和上面在展开图中为相对面，不可能相邻，排除。故本题选B。

26. 【答案】C。解析：先看第二空，由前文“从20世纪初原子结构的确定作为现代化学的开始，到目前也仅一百余年的历史”可知，现代化学才出现了一百多年，所以一百多年前的前辈对现代化学是不了解、不知道的，“一知半解”指知道得不全面，理解得不透彻，“讳莫如深”指紧紧隐瞒，二者均明显不符合语意，排除B、D项。再看第一空，“众所周知”指大家全都知道，无法与前文“仅一百余年”相呼应，排除A项。验证C项，“理所当然”指从道理上说应当这样，表示我们对化学非常熟悉；“一无所知”指什么也不知道，符合语意。故本题选C。

27. 【答案】D。解析：直接看第一空，由前文“重新暴露在世人面前”可知，文段强调流行病的传

播本来是一个隐藏着的问题，只有“潜在”最符合语意，锁定D项。验证第二空，病毒是穿透国界的，因此需要世界各国进行超越国界的“合作”，才能解决问题，符合语意。故本题选D。

28. 【答案】A。解析：直接看第二空，由前文“在地球上生存环境最严峻的地方，寻找一些极端生命”“在极端环境中”和“同样”可知，在地球的极端环境中发现生命体意味着，在地外行星上可能也有着同样可以在极端环境中生存下来的生命体，“独立”“独特”“神秘”均不能体现“在极端环境中生存下来”的意思，排除B、C、D三项。验证A项，“信号”指用来传递信息或命令的光、电波、声音、动作等，“顽强”指坚强、强硬，二者均符合语意。故本题选A。

29. 【答案】A。解析：先看第一空，由前文“作为个人隐私信息最重要的部分”可知，此处强调个人金融信息的隐秘性，“预测”和“放大”填入后均不能体现个人金融信息的这一特点，排除B、C项。再看第二空，文段并未体现科技“创新”的意思，排除D项。验证A项，“窥探”指暗中察看，符合语意；“介入”指插进其中进行干预，表示科技对个人数据的干预，既带来了贴心的服务也带来了隐私安全问题。故本题选A。

30. 【答案】B。解析：先看第一空，阅读文段可知，“金融市场或者社会保障”与“‘养子防老’体系”是相互冲突、非此即彼的两个概念，因此“维护”“巩固”明显不符合语意，排除A、D项。再看第二空，“那么”表示顺着上文的语意，申说应有的结果或做出判断，但该空的前后文没有顺承的关系，排除C项。验证B项，“替代”符合语意；“否则”指如果不是这样，表示现代的法理需要金融市场作为基础，如果不是这样的话，只要“养子防老”体系还是人们的主要选择，“礼大于法”还会是主流道德，符合语意。故本题选B。

31. 【答案】C。解析：先看第一空，“见缝插针”比喻尽量利用一切可以利用的空间、时间或机会，与后文“非毕业班不占用周末和假期”的表述矛盾，排除B项。再看第二空，根据后文“最大限度减少与此前线上学习的内容重复”可知，文段指出要让现在的学习安排去配合之前的“居家学习”，减少重复学习，“互动”指互相作用，互相影响，文段并未体现“互相”的意思，排除A项；“衔接”指事物相连接，“结合”指人或事物间发生密切联系，相比之下，“衔接”更符合语意，排除D项。验证第一空，“因地制宜”指根据各地的具体情况，制定适宜的办法，符合语意。故本题选C。

32. 【答案】D。解析：根据“海水的阻隔”“只能”可知，“知难而进”指迎着困难上，与前文矛盾，排除B项；“浅尝辄止”指略微尝试一下就停下来，强调主观上不深入钻研，文段指出是海水阻隔的客观原因，“浅尝辄止”不符合语意，排除A项；“望而生畏”形容人态度威严或事务艰难令人畏惧，“望洋兴叹”多比喻做事时因力量不够或没有条件而感到无可奈何，文段并未体现人类的畏惧，更多强调的是因为技术落后的无奈之情，“望洋兴叹”更符合语意，排除C项。故本题选D。

33. 【答案】C。解析：根据“更何况……也是”可知，横线处所填成语是对前文内容的补充说明，填入的成语应与前文内容表达的意思相同。前文强调做事要执着地把小事情做好，做好小事，才能大有可为，“人尽其才”指每个人都能充分发挥自己的才能，“韬光养晦”比喻隐藏才能，不使外露，二者均不符合语意，排除A、D项。“百折不挠”比喻意志坚强，品节刚毅，文段并未强调坚强，排除B项。验证C项，“集腋成裘”指狐狸腋下的皮虽很小，但聚集起来就能制一件皮袍，比喻积少成多，符合语意。故本题选C。

34. 【答案】B。解析：横线句位于文段中间，应起到承上启下的作用。根据前文“问题之一就是”可知，横线处所填句子应表示印度大力推广高产的进口水稻带来的问题。后文具体举例进行对比，说明现在大多数南亚农民已经和传统农民不同，他们因为依赖外部的种子供应，导致了地方品种的逐渐消失，随之也不再需要相关的农业和文化用途知识。可见，带来的问题是地方品种消失以及品种相关的知识体系的消失，B项最符合。A、C、D项均与后文内容无关。故本题选B。

35. 【答案】C。解析：通读以上6个句子，②讲一种抗癌新思路正在兴起，③中“它的核心思想”指的是这种抗癌新思路的核心思想，因此③在②之后，排除D项。④讲为了消灭癌细胞，现代医学实施的策略是输送化疗药物，⑥转折后讲这种做法引起的不良后果，④⑥话题一致且存在转折关系，因此④

⑥捆绑且⑥在④之后，排除 A、B 项。验证 C 项，符合语句逻辑关系。故本题选 C。

36. 【答案】C。解析：通读 6 个句子，可知②指出谁掌握了学术话语权，谁就能掌控这个时代的价值取向，⑤讲美国控制了话语权，从而掌握了国际事务中的话语权，⑤是对②的具体事例说明，因此②⑤绑定，排除 A、D 项。阅读文段可知，“学术话语权”是文段的主要论述主体，③指出学术是自古以来衡量国力强盛的重要指标，⑥指出学术话语权是一切话语权的核心，因此⑥比③更适宜作为首句，排除 B 项。验证 C 项，符合语句逻辑关系。故本题选 C。

37. 【答案】C。解析：文段讲在全球化的今天，学术话语权成为了一切话语权的核心，并强调谁掌握了话语权谁就能控制这个时代的价值取向，随之联系现实指出如今美国通过对学术话语权的控制，掌握了国际事务的话语权，而中国学术框架规范等几乎以美国为标准。可见，文段意在强调中国学术建设任重道远，C 项正确。A、B、D 项均为文段的部分内容，不是文段的意图。故本题选 C。

38. 【答案】D。解析：A、C 项错误，文段讲良渚古城遗址揭示了从小规模新石器时代社会具有等级制度、礼仪制度和玉器制作工艺的大型综合政治单元的过渡，说明新石器时代的人类社会已经具备玉器制作工艺，但“成熟的礼仪制度”无从体现。B 项错误，“始建于青铜时代晚期”文段无从体现。D 项正确，由“良渚古城遗址为中国以及该地区在新石器时代晚期到青铜时代早期的文化认同、社会政治组织以及社会文化的发展提供了无可替代的证据”“代表了中国在 5000 多年前伟大史前稻作文明的成就”可知，良渚古城是中国地区存在史前稻作文明的证据。故本题选 D。

39. 【答案】C。解析：文段讲人工智能在脑医学领域大有可为，但目前人类对大脑的了解还很有限，后文分两方面论述人工智能可以帮助脑健康筛查诊断更便捷，以及对大脑更深层的研究也会利于人工智能更好发展。可见，文段意在说明脑健康与人工智能的相互促进作用，C 项正确。A 项不是文段的论述重点，B 项未涉及文段的论述话题“人工智能”，D 项仅为文段的部分内容。故本题选 C。

40. 【答案】D。解析：文段首句指出编钟最厉害的地方在于它的“一钟两音”，随后具体解释了编钟发出两种声音的原理。可见，文段主要揭秘了编钟发出两种不同声音的原理，D 项正确。A 项“造型特点”不是文段的论述重点，B 项“历史起源”文段无从体现，C 项未涉及文段的论述主体“编钟”。故本题选 D。

41. 【答案】C。解析：根据表格第二行数据可知，2016 年收录全国图书条目年变化量为 $|321509-298180| \approx 23000$ 条，2017 年为 $|331078-321509| < 10000$ 条，2018 年为 $|298344-331078| > 30000$ 条，2019 年为 $|286158-298344| < 20000$ 条，则变化量最大的年份是 2018 年。故本题选 C。

42. 【答案】B。解析：根据表格第二列数据可知，2019 年收录表中 5 个城市图书条目占全国的 $\frac{120826+16376+13602+11886+8743}{286158} \times 100\% \approx \frac{121+16+14+12+9}{286} \times 100\% = \frac{172}{286} \times 100\% \approx 60\%$ 。故本题选 B。

43. 【答案】C。解析：根据表格最后两列可知，2016 年收录上海图书条目同比增幅为 $\frac{16632-14618}{14618} \times 100\% \approx \frac{20}{146} \times 100\% = \frac{10}{73} \times 100\%$ ，南京为 $\frac{14199-13499}{13499} \times 100\% \approx \frac{7}{135} \times 100\%$ ，根据分子分母反向变化比较法可知 $\frac{10}{73} > \frac{7}{135}$ ，排除 A 项。2016 年收录长春图书条目同比增幅为 $\frac{16795-13720}{13720} \times 100\% \approx \frac{30}{137} \times 100\%$ ， $\frac{30}{137} > \frac{20}{146}$ ，则长春 > 上海 > 南京。故本题选 C。

44. 【答案】A。解析：根据表格最后两列可知，2016 年收录北京图书条目的同比增幅为 $\frac{136715-130063}{130063} \times 100\% \approx \frac{665}{13000} \times 100\% \approx 5.1\%$ ，全国除北京以外地区为 $\frac{(321509-136715)-(298180-130063)}{298180-130063} \times 100\% \approx$

$\frac{185-168}{168} \times 100\% = \frac{17}{168} \times 100\% \approx 10.1\%$, 前者比后者低 $10.1\% - 5.1\% = 5\%$, 即低 5 个百分点。故本题选 A。

45. 【答案】C。解析：A 项错误，根据表格可知，2017 年收录上海图书条目（16905 条）小于长春（17218 条），排除。B 项错误，根据表格第二列数据可知，表中收录除北京外 4 个城市图书条目之和为 $16376+13602+11886+8743 \approx 16000+14000+12000+9000=51000$ 条，明显不足北京（120826 条）的一半，排除。C 项正确，根据文字材料可知，截至 2020 年 3 月底，出版数排名前五的城市收录图书条目之和为 $675709+84243+78030+68150+54306 \approx 676000+84000+78000+68000+54000=960000$ 条，超过全国的一半（ $1588756 \times 0.5 \approx 800000$ 条），当选。D 项错误，根据表格第四列可知，2017 年收录长春图书条目占全国的比值比收录武汉图书条目占全国的比值高 $\frac{17218-10973}{331078} \times 100\% \approx \frac{6245}{331000} \times 100\% \approx 2\%$ ，即高约 2 个百分点，排除。故本题选 C。

46. 【答案】C。解析：根据材料第一段可知，2017 年我国国内航线完成 103614.6 万人次，其中内地至香港、澳门和台湾地区航线完成 2710.9 万人次，则我国内陆航线运力较内地至港澳台地区航线多完成 $103614.6 - 2710.9 \times 2 \approx 103600 - 5400 = 98200$ 万人次 = 9.82 亿人次。故本题选 C。

47. 【答案】A。解析：根据材料第五、七段可知，2017 年国内各地区中，旅客吞吐量占比有所提升的有东北地区占 6.3%（6.1%），中南地区占 24.2%（23.8%），西北地区占 6.4%（6.2%），货邮吞吐量占比较上年有所提升的有华东地区占 41.2%（40.4%），西北地区占 2.5%（2.4%）。两项指标均较上年有所提升的只有西北地区。故本题选 A。

48. 【答案】B。解析：根据材料第四段可知，2017 年年旅客吞吐量 1000 万人次以上的机场完成旅客吞吐量占全部境内机场旅客吞吐量的 81.0%，较上年提高 1.9 个百分点，其中北京、上海和广州三大城市机场旅客吞吐量占全部境内机场旅客吞吐量的 24.3%，较上年下降 1.9 个百分点。则 2017 年，北京、上海和广州三大城市机场的旅客吞吐量占年旅客吞吐量 1000 万人次以上的机场旅客吞吐量的比重与 2016 年相比变化了 $\frac{24.3\%}{81.0\%} - \frac{24.3\%+1.9\%}{81.0\%-1.9\%} \approx 30\% - 33.1\% = -3.1\%$ ，即降低了 3.1 个百分点。故本题选 B。

49. 【答案】A。解析：根据材料第二、六段可知，2017 年我国境内民用航空机场完成货邮吞吐量 1617.7 万吨，年货邮吞吐量 10000 吨以上的机场有 52 个，完成货邮吞吐量占全部境内机场货邮吞吐量的 98.5%，则 2017 年我国年货邮吞吐量 10000 吨以上的机场平均完成货邮吞吐量 $1617.7 \times 98.5\% \div 52 \approx 1620 \times 98.5\% \div 52 \approx 30.7$ 万吨，A 项与之最接近。故本题选 A。

50. 【答案】D。解析：A 项正确，根据材料第五段可知，2017 年国内各地区旅客吞吐量分布情况：中南地区（24.2%）>华北地区（15.0%）>西北地区（6.4%），排除。B 项正确，根据材料第七段可知，2017 年国内各地区货邮吞吐量分布占比提高情况：华东地区（41.2%-40.4%=0.8%）>西北地区（2.5%-2.4%=0.1%）>新疆地区（1.2%-1.2%=0%），排除。C 项正确，根据材料第三段可知，2017 年国内机场完成飞机起降架次：国内航线（不含内地至港澳台）（938-19.2>900 万架次）>国际航线（86.9 万架次）>内地至港澳台航线（19.2 万架次），排除。D 项错误，根据材料第四段可知，2017 年按年旅客吞吐量划分国内机场新增个数，年旅客吞吐量 200~1000 万（5 个）>年旅客吞吐量 1000 万人次以上（4 个）>年旅客吞吐量 200 万人次以下（2 个），当选。故本题选 D。

51. 【答案】BCD。解析：“四个自信”即中国特色社会主义道路自信、理论自信、制度自信、文化自信，由习近平总书记在庆祝中国共产党成立 95 周年大会上提出，是对党的十八大提出的中国特色社会主义“四个自信”的创造性拓展和完善。故本题选 BCD。

52. 【答案】BCD。解析：党的十八届六中全会通过了《关于新形势下党内政治生活的若干准则》和《中国共产党党内监督条例》。全会明确习近平总书记党中央的核心、全党的核心地位，号召全党同志紧密团结在以习近平同志为核心的党中央周围、牢固树立政治意识、大局意识、核心意识、看齐意识，坚定不移维护党中央权威和党中央集中统一领导。故本题选 BCD。

53. 【答案】ABD。解析：党的十九大报告的主题是不忘初心，牢记使命，高举中国特色社会主义伟大旗帜，决胜全面建成小康社会，夺取新时代中国特色社会主义伟大胜利，为实现中华民族伟大复兴的中国梦不懈奋斗。A项正确，习近平在作十九大报告时强调，中国共产党人的初心和使命，就是为中国人民谋幸福，为中华民族谋复兴。这个初心和使命是激励中国共产党人不断前进的根本动力。B项正确，高举中国特色社会主义伟大旗帜，是郑重宣示我们将坚定不移走中国特色社会主义道路。C项错误，全面建成小康社会，是到2020年必须完成的奋斗目标，要举全党全国之力，为实现第一个百年奋斗目标而奋斗。D项正确，夺取新时代中国特色社会主义伟大胜利，为实现中华民族伟大复兴的中国梦不懈奋斗，发出向第二个百年奋斗目标进军的动员令，号召全体人民以永不懈怠的精神状态和一往无前的奋斗姿态，为基本实现社会主义现代化，进而全面建成社会主义现代化强国而努力奋斗。故本题选ABD。

54. 【答案】ACD。解析：根据浙江文件及讲话精神，浙江具有“三个地”的政治优势，即中国革命红船起航地、改革开放先行地、习近平新时代中国特色社会主义思想重要萌发地。数字经济引领浙江高质量发展，但无浙江是“数字经济引领地”的说法。故本题选ACD。

55. 【答案】ABD。解析：《中国共产党纪律处分条例》第8条规定，对党员的纪律处分种类：（一）警告；（二）严重警告；（三）撤销党内职务；（四）留党察看；（五）开除党籍。故本题选ABD。

56. 【答案】BC。解析：A项错误，《民法典》的基本原则是平等原则、自愿原则、公平原则、诚信原则、守法与公序良俗原则、绿色原则。罪刑法定属于刑法的基本原则。B项正确，2020年5月28日，十三届全国人大三次会议审议通过了《中华人民共和国民法典》，这是新中国成立以来第一部以“法典”命名的法律，是新时代我国社会主义法治建设的重大成果。C项正确，党的十八大以来，我们顺应实践发展要求和人民群众期待，把编纂民法典摆上重要日程。党的十八届四中全会作出关于全面推进依法治国若干重大问题的决定，其中对编纂民法典作出部署。D项错误，《民法典》调整的是民事关系，并非行政关系。故本题选BC。

57. 【答案】BD。解析：《民法典》第76条规定，以取得利润并分配给股东等出资人为目的成立的法人，为营利法人。营利法人包括有限责任公司、股份有限公司和其他企业法人等。因此B、D项属于营利法人。A项属于特别法人，C项属于非营利法人。故本题选BD。

58. 【答案】AD。解析：《行政复议法》第12条第一款规定，对县级以上地方各级人民政府工作部门的具体行政行为不服的，由申请人选择，可以向该部门的本级人民政府申请行政复议，也可以向上一级主管部门申请行政复议。本题中B县公安局治安大队以B县公安局的名义作出具体行政行为，因此被申请人是B县公安局，则申请人可以向本县人民政府和本市公安局申请行政复议。故本题选AD。

59. 【答案】BCD。解析：《刑法》第20条规定，为了使国家、公共利益、本人或者他人的人身、财产和其他权利免受正在进行的不法侵害，而采取的制止不法侵害的行为，对不法侵害人造成损害的，属于正当防卫，不负刑事责任。正当防卫明显超过必要限度造成重大损害的，应当负刑事责任，但是应当减轻或者免除处罚。对正在进行行凶、杀人、抢劫、强奸、绑架以及其他严重危及人身安全的暴力犯罪，采取防卫行为，造成不法侵害人伤亡的，不属于防卫过当，不负刑事责任。A项错误，针对的不是正在进行的不法侵害，因此不属于正当防卫。B、C、D三项均属于正当防卫（对精神病人的不法侵害也可以进行正当防卫）。故本题选BCD。

60. 【答案】ABCD。解析：A项正确，根据《监察法》第15条第（四）项的规定，监察机关对下列公职人员和有关人员进行监察：公办的教育、科研、文化、医疗卫生、体育等单位中从事管理的人员。B项正确，《监察法》第45条第（二）项规定，监察机关根据监督、调查结果，对违法的公职人员依照法定程序警告、记过、记大过、降级、撤职、开除处分等政务处分决定。C项正确，《监察法》第41条第二款规定，调查人员进行讯问以及搜查、查封、扣押等重要取证工作，应当对全过程进行录音录像，留存备查。因此在录音录像设备出现故障，可以改期进行讯问。D项正确，《监察法》第45条第（五）项规定，监察机关根据监督、调查结果，对监察对象所在单位廉政建设和履行职责存在的问题等提出监察建议。故本题选ABCD。