

行测模拟卷
(六)

一、常识判断

1. 下列诗句按其所描写节日的先后顺序，排列正确的是（ ）。

- ①桃符呵笔写，椒酒过花斜 ②九日黄花酒，登高会昔闻
③粽包分两髻，艾束著危冠 ④马上逢寒食，途中属暮春

- A. ④②③① B. ①④③② C. ②④③① D. ③①②④

2. 下列说法错误的是（ ）。

- A. 根据光的偏振原理可以制成看立体电影的立体眼镜 B.
打枪瞄准时闭上一只眼利用了光沿直线传播的原理 C.
光在光纤中传播利用的是光的全反射原理
D. 潜望镜利用了光的折射原理

3. 2015年10月故宫博物院迎来九十周年院庆，为此，故宫博物院开放了五个新的参观区域，开放面积由之前的52%增加到65%。下列有关故宫博物院的说法中正确的是（ ）。

- A. 故宫博物院建立在清朝、明朝和元朝三朝皇宫——紫禁城的基础上 B.
故宫博物院以太和殿、中和殿、养心殿三大殿为中心
C. 故宫博物院位于北京中轴线上
D. 北京市现有7项历史文化遗产入选“世界非物质文化遗产名录”，故宫是其中之一

4. 下列对“收拾金瓯一片，分田分地真忙”诗句的理解，错误的是（ ）。

- A. 该诗句的创作背景是第二次国内革命战争时期
B. “分田分地”的实质是确立农民个体所有的土地制度 C.
该诗句描述的景象发生在闽西地区
D. 当时苏维埃政权的基本任务是“打土豪，分田地”

5. 格林威治时间2015年6月30日午夜增加了1秒，使2015年比2014年长1秒，这1秒成为闰秒。产生闰秒的原因是（ ）。

- A. 2015年地球绕太阳公转一周的时间比2014年多1秒 B.
和闰年一样，每四年会出现一次闰秒
C. 正好当天的地球自转比往常慢了1秒
D. 为了弥补原子钟计时与基于地球自转得出的“世界时”的差异

6. 角蛋白是一种控制细胞形状和稳定性的蛋白。以下对角蛋白认识错误的是（ ）。

- A. 人的头发、指甲主要是由角蛋白构成的
- B. 角蛋白是爬行动物鳞片、羽毛、爪子的主要成分

在人的皮肤中，角蛋白主要分布在真皮层

- D. 角蛋白来源于外胚层分化而来的细胞，是一种硬蛋白

7. 中国首位80后女航天员王亚平，随“神舟十号”飞船进入太空飞行15天。飞行中她不会碰到的情况是（ ）。

- A. 看到绚丽多彩的极光
- B. 四周一片漆黑
- C. 穿过稠密的大气层
- D. 听到远处星体爆炸的声音

8. 实现中华民族伟大复兴是中华民族近代以来最伟大的梦想。在中国共产党成立一百年时全面建成（ ），这是中国梦的第一个宏伟目标。

- A. 小康社会
- B. 共产主义
- C. 市场经济
- D. 四个现代化

9. 古语有云：“百行孝为先。”《二十四孝》故事在民间广泛流传，以下属于《二十四孝》成语故事的有（ ）。

- A. 鹿乳奉亲
- B. 缘木求鱼
- C. 卧冰求鲤
- D. 恣蚊饱血

10. 下列关于公务员职务升降的做法，错误的是（ ）。

- A. 甲在省司法厅表现了特别优秀的才能，直接从科长晋升为处长
- B. 市财政政策法规处副处长退休，乙在全市财政局公务员系统内通过公开竞争上岗
- C. 市工商局宣传处副处长辞职，丙通过面向社会的公开选拔，任职该岗位
- D. 丁在区公安局试用期后第一年度定期考核中被确定为不称职，被辞退

11. 犹太人有句名言：没有卖不出去的豆子。卖豆子的农民如果没卖出豆子，可以加水让它发芽，几天后可以卖豆芽；如果豆芽卖不动，干脆让它长大些卖豆苗；如果豆苗卖不动，可以移植到花盆卖盆景；如果盆景卖不动，那么就把它移植到泥土里，几个月后它又长出许多豆子。要实现从商品到货币的转化，卖豆子的农民应该（ ）。

- A. 在制成盆景时卖出
- B. 在能够卖出时卖出
- C. 在结出豆子时卖出
- D. 在价格最高时卖出

12. 习近平总书记在党的群众路线教育实践活动总结大会上的讲话指出：“知屋漏者在宇下，知政失者在草野，让群众满意是我们党做好一切工作的价值取向和根本标准，群众意见是一把最好的尺子。”这一党建理念所依据的哲理是（ ）。

- A. 人民群众是实践的主体，生产力主体，历史创造者
- B. 社会基本矛盾决定社会发展的基本性质和总趋势
- C. 上层建筑适应经济基础需要是社会发展的基本规律
- D. 社会历史发展是无数个人力量合力作用的结果

13. 下列诗句中描述天气非气候的是（ ）。

- A. 清明时节雨纷纷，路上行人欲断魂
- B. 人间四月芳菲尽，山寺桃花始盛开
- C. 黄梅时节家家雨，青草池塘处处蛙
- D. 忽如一夜春风来，千树万树梨花开

14. 下列关于国家政治制度的说法正确的是（ ）。

- A. 秦始皇统一全国后实行了宗法制
- B. 明朝在地方实行的行省制度是中国省制的开端
- C. 清朝雍正帝时设置军机处以加强君主专制
- D. 三公九卿制始于汉武帝时期

15. 航天员在太空行走需要穿舱外航天服，不出舱、在加压舱内，穿的航天服称为舱内航天服。下列不属于舱内航天服功能的是（ ）。

- A. 提供一定的温度保障和通信功能
- B. 防辐射、隔热、防微陨石、防紫外线
- C. 在座舱减压和氧气丧失时提供压力和氧气
- D. 飞行中或着陆后遇到空气污染时，能防止吸入有毒气体

16. 2013年，随着《中国汉字听写大会》《汉字英雄》等节目的热播，社会上出现了“汉字热”，汉字这一优美的文字，经历了甲骨文到金文，再到大篆、六国古文，进而到小篆、再到隶书，进而到楷书、草书、行书的演变过程。其中，（ ）是古文字和现代文字的分水岭。

- A. 金文演变为大篆
- B. 六国古文演变为小篆
- C. 小篆演变为隶书
- D. 隶书演变为楷书

17. 页岩气是指赋存于页岩中的非常规天然气，往往分布在沉积盆地的烃源岩地层中，随着常规油气资源的日益紧缺，页岩气资源日益受到各国的重视，但是由于目前的页岩气开采技术会导致（ ），因此如何最大限度减少环境影响，是友好开采页岩气面临的主要难题。

- A. 水资源大量消耗
- B. 空气污染严重，雾霾天气增加
- C. 有可能污染地下水
- D. 植被受到严重破坏，生物多样性减少

18. 人大代表在人代会期间依法提出议案和建议，是履行其职责的重要形式。可见，为履行好职责，人大代表需要（ ）。

- A. 广泛听取和反映人民群众的意见
- B. 参与行使国家权力，接受人民监督
- C. 发挥先锋模范作用，做到执政为民
- D. 审慎行使自己提出建议的权利

19. 下列哪些选项被认为是影响宏观经济运行的两大预期？（ ）

- A. 通货膨胀预期
- B. 工作收入预期
- C. 企业盈利预期
- D. 政府税收预期

20. 如何提高老年人生活质量与幸福满意度已经逐渐成为国家立法所关注的热点话题，以下行为不违反《老年人权益保障法》的是（ ）。

- A. 子女与生活不能自理的老年人分开居住
- B. 子女阻止老年人再婚
- C. 子女长时间不回家探望老人
- D. 子女干涉老年人处置个人财产

二、言语理解与表达

21. 丰子恺的散文_____，用著名学者赵景深的话说，“文字的干净流利和漂亮，怕只有朱自清可以和他媲美”。于是，令人_____的绘画原理，在丰子恺的笔下也显得_____起来。印象派为什么要到户外写生？色彩跟光的反射有什么关联？艺术家是如何观看一张椅子的？……丰子恺逐一_____，辅以直观的彩图，让读者悠然掌握绘画妙理，更好地与美相遇。

依次填入划横线部分最恰当的一项是（ ）。

- A. 妙笔生花 罄牙佶屈 朴实无华 循循善诱
- B. 脍炙人口 望而生畏 平易近人 娓娓道来
- C. 行云流水 枯燥无味 绘声绘色 滔滔不绝
- D. 栩栩如生 望而却步 生动活泼 侃侃而谈

22. 在娱乐方式多元化的今天，“_____”是不少人（特别是中青年群体）对待戏曲的态度。这里面固然存在_____的偏见、难以静下心来欣赏戏曲之美等因素，却也有另一个无法回避的原因：一些戏曲虽然与观众之间没有屏幕之隔，却用艺术化的表演，讲述着与观众距离较远的生活。

依次填入划横线部分最恰当的一项是（ ）。

- A. 望洋兴叹 我行我素 B. 望而生畏 一叶障目
C. 敬而远之 先入为主 D. 知难而退 固步自封

23. “一带一路”更是_____“达则兼济天下”和“一花独放不是春，百花齐放春满园”的理念，准确_____沿线国家发展，_____沿线国家人民的现实诉求。

依次填入划横线部分最恰当的一项是（ ）。

- A. 秉承 助力 响应 B. 坚持 助力 回应
C. 秉承 对接 回应 D. 坚持 对接 响应

24. 那么国产电影市场需不需要职业导演？这是_____的。一个健康的市场，应该以职业导演打底，非职业导演_____。今年非职业导演崛起，说到底是电影市场在用一种艺高人胆大的方式洗牌。填入划横线部分最恰当的一项是（ ）。

- A. 见仁见智 登堂入室 B. 显而易见 精益求精
C. 毋庸置疑 锦上添花 D. 毋庸置疑 雪中送炭

25. 农业现代化与城市年轻一代并非_____，我们_____一批脚踏实地的有志者，在农业现代化进程中圆自己创业兴业的奋斗梦。

依次填入划横线部分最恰当的一项是（ ）。

- A. 山重水复难跨越 预见 B. 一衣带水难沟通 喜闻
C. 志不同不相为谋 喜见 D. 隔山隔水隔肚皮 乐见

26. 依次填入下列横线处的词语，最恰当的一组是（ ）。

英雄、英雄主义、英雄文化是互为依托、_____的，没有英雄就谈不上英雄主义，谈不上英雄文化，而英雄文化又会源源不断地_____、_____英雄与英雄主义。

- A. 相濡以沫 产生 滋养 B. 相依相伴 孕育 生长
C. 相伴相生 孕育 滋养 D. 生死相随 出现 滋长

27. ①澳大利亚国防部长3月25日发表声明称，在马航失联客机的搜寻工作中，澳方没有_____任何真相。

②调查表明，当前有许多中小学生对互相攀比、讲究吃穿、不爱劳动、懒惰自私、贪占便宜、花钱大手大脚的不良习气。

③如果只注意脚上和身上穿得暖和而不戴帽子，人体就会像一个没盖瓶塞的暖瓶一样，大量的热量就会从头上_____。

- A. 暗藏 污染 散失 B. 暗藏 沾染 消失
C. 隐藏 沾染 散失 D. 隐藏 污染 消失

28. 依次填入下列各句横线处的词语，最恰当的一组是（ ）。

①长期以来，年终检查评比就像吃年夜饭一样，成了许多部门和单位的_____。

②从印刷术的普及，到声光电传播，再到信息技术的兴起，任何一次传媒工具的重大_____，都会带来文化话语权的转移。

③某商业领域之所以成为蓝海，就是现有市场格局中存在未被_____的空白领域。

- A. 惯例 改革 占据
- B. 习惯 变革 占据
- C. 惯例 变革 占领
- D. 习惯 改革 占领

29. 种子，如果害怕_____，那它永远不能发芽。鲜花，如果害怕_____，那它永远不能开放。矿石，如果害怕_____，那它永远不能成钢。航船，如果害怕风浪，那它永远不能到达彼岸。依次填入划横线部分最恰当的一项是（ ）。

- A. 埋藏 凋零 燃烧
- B. 掩埋 凋落 烧毁
- C. 凋谢 埋没 焚烧
- D. 埋没 凋谢 焚烧

30. 选择，不要_____一次成功，这要有赖于漫漫人生路上感性的积聚与理性的升华。感性的积聚使人聪敏，理性的升华使人睿智。这种积聚与升华到了家，那么梦想便不再是_____。

- A. 奢望 海市蜃楼
- B. 希望 空中楼阁
- C. 幻想 画饼充饥
- D. 期盼 镜花水月

31. 拉丁美洲曾深受西方殖民主义之害，这形成了拉美人民在苦难中反思和抗争的传统，并铸就了_____的精神，正是这种精神气质使拉美电影在世界影坛_____。

依次填入划横线部分最恰当的一项是（ ）。

- A. 百折不挠 独树一帜
- B. 坚韧不拔 长盛不衰
- C. 矢志不渝 别具一格
- D. 奋发图强 独具匠心

32. 时下几乎所有的西方博物馆都处于虚拟化的完成或进行当中。当然，大多数虚拟博物馆仍处在2D的传统网页模式，“文字+图片”的初级阶段，更多是对实体博物馆信息的发布与补充，数字化储存做到了，但在网上浏览的_____方面远远不够。真正的虚拟博物馆应该是能模拟人们的观展体验的，强调观众是展览的核心，为他们营造出更富想象力与互动性的空间。

填入划横线部分最恰当的一项是（ ）。

- A. 生动性
- B. 及时性
- C. 丰富性
- D. 便捷性

33. 从成长经历来看，新生代农民工没有经历过父辈那样从农村到城市的变化过程，与城市同龄人更为_____。

- A. 趋同
- B. 相同
- C. 雷同
- D. 同步

34. 就文学创作而言，人工智能未来有可能在编剧或网络文学方面有所_____，毕竟除了一小部分杰出的作品外，无论剧本创作还是网络文学，都比较依赖标准化的情节与词语搭配。而文学作品_____程度越高，越有可能人工智能化。

依次填入划横线部分最恰当的一项是（ ）。

- A. 建树 程序化
- B. 发展 通俗化
- C. 贡献 规范化
- D. 突破 模式化

35. 我们常说“科学是开放的”，不是“封闭的”，科学的开放性意味着它不是永恒真理，可能出错。可是现实生活中，有些人在科学研究中对科学错误_____，一旦自己的科研成果遇到质疑就立刻将其_____。这看似暂时化解了危机，其实禁锢了自身的发展。

依次填入划横线部分最恰当的一项是（ ）。

- A. 讳莫如深 束之高阁
- B. 噤若寒蝉 置之脑后
- C. 避而不谈 改头换面
- D. 谈虎色变 弃如敝屣

36. 近年来我国中小学音乐课程在许多地区还是没有受到足够的重视，教材内容不能与时俱进，一些音乐教师只注重技能培养而忽略了音乐教育的主旨首先应当是“树德立志”。在教授学生一部音乐作品之前，教师首先应该理解其中所表现的道德思想，然后以多样化的形式对学生的身心进行正面教育。作为音乐教师当以此为已任，使孩子们真正热爱音乐，在他们的心灵中种下一颗真、善、美的健康种子。

这段文字意在强调（ ）。

- A. 音乐教育应注重作品的道德教化
- B. 教师应以培养孩子真善美为已任
- C. 音乐教育以强调树德立志为主旨
- D. 音乐教育的内容、主旨都需转变

37. 在现代社会中，虽然以有经济保障和物质享受为前提的婚姻数量迅速减少，但是“金钱决定一切”“拜金论”仍然在一些人心中根深蒂固。在恋爱婚姻自由的现代社会里，依然存在家长极力干涉子女婚姻的情形，家庭背景、教育背景和工作条件仍然是主要的参考因素。我们不禁思考：金钱能决定一切吗？当然不是。

通过这段文字最有可能作出的结论是（ ）。

- A. 纯粹建立在美貌和激情基础上的婚姻将会是失败和不幸的婚姻
- B. 婚姻中感情是最重要的因素，经济保障和物质享受均无需考虑
- C. 现代社会中女性需要通过婚姻中的财富和地位提高自身的身份
- D. 为了美好的婚姻，我们要有正确的婚姻观和对待婚姻的态度

38. 大唐帝国的开放品格和强盛国力，对周边国家产生了强大影响。作为唐朝手工业产品的各种生活用品和工艺品，对海外诸国都有着磁石般的吸引力。域外对从唐朝舶来的丝绸、瓷器等物品的追逐，就好比时下潮人对苹果手机和iPad的垂青一样，唐三彩也裹挟在这种洪流中漂洋过海，生根发芽。

这段文字接下来最有可能论述的是（ ）。

- A. 唐朝对周边国家的巨大影响力
- B. 域外崇尚唐朝物品的各种表现
- C. 唐朝货品的运输路径和方式
- D. 唐三彩在域外的流传和影响

39. 哥伦比亚大学的心理学教授罗伯特·海尔曾经做过实验，发现喜欢虐待、生性残忍的人在辨识富有情感意涵的词汇与一般词汇时，脑波无明显差异，而普通人的脑波则表现出不同。进一步研究表明，前者负责辨识字的语言皮质以及负责赋予字义的边缘系统的链接出了问题。正因如此，他们的情感较常人淡薄，在面对痛苦时不会引发焦虑，甚至对于恐惧没有感受。犯罪心理学研究表明，那些暴力犯罪者通常是这种缺乏同理心的人，他们无法设身处地为别人着想或同情别人，亦很难受到良心谴责。下列说法与原文相符的是（ ）。

- A. 喜欢虐待、生性残忍的人没有同理心 B. 普通人与暴力犯罪者的脑波有所不同
C. 暴力犯罪者在辨识文字时往往存在困难 D. 难以受到良心谴责是缺乏同理心者的特征之一

40. “男性蠢货理论”研究显示，大部分男性的确倾向于冒不必要的风险，且常常做出蠢事。医院急救中心记录和死亡率统计都能印证这一研究结果。比起发生，男性更易受到意外伤害，在运动中受伤，或遭遇交通事故。造成这种男女差异的有文化和社会经济因素，例如男生参与危险性体育运动的机会更多。但也存在一种所谓“蠢货风险”，即毫无意义的风险，而心甘情愿冒这种风险的往往都是男性。研究人员已搜罗到大量奇闻轶事来佐证这个理论，但他们还希望对男女差异进行系统性分析。这段文字未暗示的信息是（ ）。

- A. 女性比男性智商高 B. 女性很少去冒毫无意义的风险
C. 目前还未对“蠢货理论”进行科学的认证 D. 社会角色的差异是男性甘愿冒险的因素之一

41. 美国3M公司有一位研究员，有一次，他想发明一种粘合力非常强的胶水，但因为种种原因，他失败了，实验得到的只是一种粘合力很差的液体，根本无法用作胶水。但一段时间后，他发现人们有这样一种需求：把便条或书签贴到桌上或墙上，在需要时可以随时揭下来。他此前发明的粘合力差的液体正好可以派上用场。就这样，一种险遭放弃的技术促成了“即时贴”的发明。

“即时贴”的发明给我们的最大启发是（ ）。

- A. 遇到问题时试着从不同的角度来思考 B. 一种成功的发明可能是无心插柳的结果
C. 要善于从生活中寻找技术创新的灵感 D. 成功的技术发明来自锲而不舍的努力

42. 2015年电影暑期档，青春片一如既往地成为重头戏。青春片的势头走盛很大程度上依赖于电影生产对受众群体的“精准投放”。统计数据显示，2014年中国的核心观影人群中，“大学本科及大专”占比81%，“硕士及以上”占比10%，累计超过90%。正是这批80后和90后，构成了中国最有活力的观影人群。然而，国产青春片的质量水准和它在数量上的“春天”恐怕并不能匹配。除了后续乏力的票房表现以外，青春片口碑也正面临滑坡。无论是从对“青春”现实的理解与表达，还是从剧情内在的情感和逻辑，大多数青春片都表现欠佳。

这段文字意在强调（ ）。

- A. 青春片具有很大的市场潜力 B. 青春片品质未满足市场需求
C. 青春片有走向颓势的可能性 D. 青春片观影者以大学生为主

43. 低利率政策的初衷是刺激美国人迅速消费，以弥补危机带来的需求萎缩。但经历了数年的储蓄资产贬值后，相信低利率的刺激作用的边际效应已缩减到了几近于无。危机之初，开启低利率的另一个目的是为流动性紧张的金融机构提供“免费”资金，并帮助金融业补充资本。凭借零利率的借贷，银行可投资于政府债券，获得稳定而无风险的回报。可正因为此，银行丧失了为企业提供信贷这一风险和收益并存的业务和动力，从而未能够帮助中小企业创造就业岗位。

这段文字主要是（ ）。

- A. 暗示低利率政策必须做出调整 B. 分析实行低利率政策的弊端
C. 强调应鼓励银行开展企业信贷业务 D. 说明低利率政策刺激消费的作用有限

44. 在一线城市，过去一派田园风光的郊区，如今也已高楼林立，无“农”可学正成为不少学校农学专业面临的窘境。再加上时间、场地和内容的限制，学农对农学专业学生的吸引力逐渐减弱，学农的

必要性也遭受质疑。

这段文字意在说明（ ）。

- A. 吸引学生学农迫在眉睫
- B. 农学专业面临双重困境
- C. 农学专业应适应城市化发展趋势
- D. 国家应为农学发展提供必要条件

45. 传统理论认为，人类祖先由于气候变化，树木减少，被迫离开树栖环境，选择在地面上直立行走。一项最新研究则认为，早期人类直立行走源自现今非洲东部和南部崎岖山脉地区，该地形是上新世时期火山喷发和构造板块移动形成的。人类的祖先被岩石地形和峡谷所吸引，这里可提供很好的庇护栖息地，同时有机会诱捕猎物。这种环境要求早期人类具备直立行走和攀登的能力，因此人类祖先最终逐渐进化为两足直立行走。

下列哪项与最新研究的结论相符？（ ）

- A. 气候变化致使早期人类选择直立行走
- B. 人类祖先选择直立行走是为了更好适应地形环境
- C. 地质条件的变化改变了人类早期祖先的行走方式
- D. 人类祖先由于食物匮乏被迫离开最初的生活环境

46. 层层关卡，没有堵住问题洋奶粉流向市场，这暴露出我国食品安全监管的缺位和割裂。专家认为，食品安全生产和监督都容不得一丁点的侥幸心理，企业、监管部门都应该有“守门”意识，出了问题捂着、掖着，只会带来市场信任和政府公信力的丧失。

这段文字中的“守门”主要指企业和监管部门应把好什么关？（ ）

- A. 质量关
- B. 国门关
- C. 品牌关
- D. 良心关

47. 在使用繁体字的香港和台湾，如今越来越多年轻人的生活方式正日渐西方化；而大陆青少年接触港台的电脑游戏、流行歌曲等现代时尚元素，看到的也多是繁体字，但并未得到传统文化的熏陶。与此相反，不少天天使用简体字的人，照样深得传统文化的熏陶。如果分别阅读用简体字和繁体字书写的同一篇古文、同一首唐诗，文字形式对读者解读作品文化意蕴的影响微乎其微。传统文化也可以通过电影、电视等多种方式植根民间思想观念与生活方式当中，不一定要借助繁体字作为媒介。

这段文字意在说明（ ）。

- A. 应将传统文化融入现代时尚元素中
- B. 传承传统文化未必需要借助繁体字
- C. 简体字代替繁体字确实利大于弊
- D. 简体字不会削弱传统文化意蕴

48. 决定健康的因素是多样的，经济学家常使用健康生产函数来表示健康状况与投入要素(包括健康禀赋、医疗保健、生活方式、社会经济状况、环境等)之间的关系。其中，健康禀赋差异是先天的、不可避免的。从宏观上分析区域之间的健康差异要从收入、教育和医疗保健利用等方面的差异着眼。

这段文字意在强调（ ）。

- A. 人口健康禀赋差异是不可改变的
- B. 分析人口健康应着眼非先天因素
- C. 区域间存在不同的健康生产函数
- D. 投入要素决定了区域间健康差异

49. 人口的激增，让地球的粮食供应面临严峻的考验，有科学家预计，到2050年，需要增加70%的耕地，人类才能养活自己。但地球上根本没有这么多可增加的耕地。于是，科学家转向海洋求助：在远离海岸的开阔海域中养鱼，可以给人类提供足够的营养。我们可以大胆地预计，人类食物的蓝色革命即

将拉开序幕。

根据这段文字，“人类食物的蓝色革命”是指（ ）。

- A. 对海洋产品进行深度加工，提高其利用率
B. 海水养殖业将逐渐取代传统农业的主导地位
C. 加大深海养殖的力度，弥补近海养殖的不足
D. 海洋鱼类资源将在人类食物结构中占较大比重

50. 一个极有想象力，经济价值极高的创意，很可能被用于道德上非常坏的目的，甚至被用来破坏人类文明乃至毁灭人类。一直以来的一个错误观念是，一个能赚钱的创意就是一个好的创意。现在必须改变观念：_____。

填入划横线部分最恰当的一句是（ ）。

- A. 创意的好坏是无法用金钱来衡量的
B. 人文价值应该渗透到产业和经济中
C. 想象力才是评价一个创意价值的重要标准
D. 一个好的创意应该是一个有益于人类文明的创意

三、数量关系

51. 18, 20, 16, 24, 8, ()

- A. 40
B. 36
C. 28
D. 32

52. 325 118 721 604 ()

- A. 911
B. 541
C. 431
D. 242

53. 4, 6, 10, 18, 34, 66, ()

- A. 82
B. 98
C. 114
D. 130

54. $\frac{5}{3}$, $(\frac{4}{3})^2$, $(\frac{11}{9})^3$, $(\frac{7}{6})^4$, ()

A.

$(\frac{17}{15})^5$

B.

$(\frac{8}{7})^5$

C.

$(\frac{15}{13})^5$

D.

$(\frac{11}{6})^5$

55. 1, -2, -3, -2, 1, ()

- A. 6
B. 3
C. -1
D. -4

56. 一条生产流水线上有甲、乙两位工人，流水线上有400个零件尚未装配。其中甲每分钟装配9个零件，乙每分钟装配7个零件。而流水线上也在不断地增加新的零件。在第50分钟结束的时候，甲、乙两人刚好把流水线上的零件装配完。则流水线上每分钟增加的零件有（ ）个。

- A. 8
B. 10
C. 14
D. 18

57. 一个圆盘上按顺时针方向依次排列着编号为1到7的七盏彩灯，通电后每个时刻只有三盏亮着，每盏亮6秒后熄灭，同时其顺时针方向的下一盏开始亮，如此反复。若通电时编号为1、3、5的三盏先

亮，则200秒后亮着的三盏彩灯的编号是（ ）。

- A. 1、3、6 B. 1、4、6 C. 2、4、7 D. 2、5、7

58. 张家和李家都使用90米的篱笆围成了长方形的菜园，已知李家的长方形菜园的长边比张家短5米，但是菜园面积却比张家大50平方米，则李家的长方形菜园面积为（ ）。

- A. 550平方米 B. 500平方米 C. 450平方米 D. 400平方米

59. 某公司年终获利颇丰，公司董事会讨论决定拿出30万元重奖贡献突出的三位职工，原计划按职务的高低以4:3:2的比例为甲、乙、丙分配奖金，后公司董事会采纳了职工建议，按实际对公司的贡献大小以5:4:3的比例为甲、乙、丙分配奖金。前后两个方案中奖金减少的职工是哪个？（ ）

- A. 职工甲 B. 职工乙 C. 职工丙 D. 三人均无变化

60. 某电商准备在“双十一”囤积一批货物，前10天囤积了 $\frac{1}{3}$ ，后来改进了工作方式，效率比原来提高了25%，这样，完成全任务比原计划提前的天数为（ ）。

- A. 4 B. 7 C. 6 D. 5

61. 夏天干旱，甲、乙两家请人来挖井。阴天时，甲家挖井需要8天，乙家需要10天；晴天时，甲家工作效率下降40%，乙家工作效率下降20%，两家同时开工并同时挖好井。问甲家挖了几个晴天？（ ）

- A. 2天 B. 8天 C. 10天 D. 12天

62. 有30名学生，参加一次满分为100分的考试，已知该次考试的平均分是85分，问不及格（小于60分）的学生最多有几人？（ ）

- A. 9人 B. 10人 C. 11人 D. 12人

63. 工地仓库里有水泥若干，第一天用掉了前一天剩余库存的 $\frac{1}{3}$ 后又补充了500袋，第二天用掉了第一天剩余库存的 $\frac{1}{9}$ 后又补充了400袋，此时仓库的水泥库存是原有水泥的2倍，则仓库原有水泥多少袋？（ ）

- A. 480 B. 540 C. 600 D. 660

64. 某旅游公司有能载4名乘客的轿车和能载7名乘客的面包车若干辆，某日该公司将所有车辆分成车辆数相等的两个车队运送两支旅行团。已知两支旅行团共有79人，且每支车队都满载，问该公司轿车数量比面包车多多少辆？（ ）

- A. 5 B. 6 C. 7 D. 8

65. 甲、乙两种商品，其成本价共100元，如甲、乙商品分别按30%和20%的利润定价，并以定价的90%出售，全部售出后共获得利润14.3元，则甲商品的成本价是（ ）。

- A. 55元 B. 60元 C. 70元 D. 98元

66. 在正方形草坪的正中有一个长方形池塘，池塘的周长是草坪的一半，面积是除池塘之外草坪面积的 $\frac{1}{3}$ ，则池塘的长和宽之比为（ ）。

- A. 1:1
B. 2:1
C. 4:1
D. $\sqrt{2}:(2-\sqrt{2})$

67. 某单位举办围棋联赛，所有选手的排名都没有出现并列名次。小周发现除自己以外，其他所有

人排名数字之和正好是70。问小周排名第几？（ ）

- A. 7 B. 8 C. 9 D. 10

68. 21人打单循环淘汰赛，只取第一，共进行多少场比赛就可以得到冠军？（ ）

- A. 20 B. 11 C. 19 D. 10

69. 从1, 2, 3, ……，30这30个数中，取出若干个数，使其中任意两个数的积都不能被4整除。问最多可取几个数？（ ）

- A. 14个 B. 15个 C. 16个 D. 17个

70. 某企业有员工500人，其中60%是男性，则企业男员工比女员工多（ ）人。

- A. 100 B. 200 C. 300 D. 400

71. 小陈家住在5楼，他每天上下楼各一次，共需走120级楼梯。后来，小陈家搬到同一栋楼的8楼，如果每层的楼梯级数相同，则他搬家后每天上下楼各一次共需走楼梯（ ）级。

- A. 168 B. 192 C. 210 D. 240

72. 某水利部门以月份为横轴、降水量为纵轴绘制散点图，统计分析当年当地的降水情况，发现1~4月份的降水量散点恰好是一个平行四边形的四个顶点。已知1~4月份的降水总量为200毫米，1、2月份的降水量相差10毫米，2、3月份的降水量相差40毫米。问4月份的降水量最高可能为（ ）。

- A. 50毫米 B. 60毫米 C. 70毫米 D. 80毫米

73. 年终某大型企业的甲、乙、丙三个部门评选优秀员工，已知甲、乙部门优秀员工数分别占三个部门总优秀员工数的 $\frac{1}{3}$ 和 $\frac{2}{5}$ ，且甲部门优秀员工数比丙部门的多12人，问三个部门共评选出优秀员工多少人？（ ）

- A. 120 B. 150 C. 160 D. 180

74. 工厂的两个车间共同组装6300辆自行车。如果先由一号车间组装8天，再由二号车间组装3天，刚好可以完成任务；如果先由二号车间组装6天，再由一号车间组装6天，也刚好可以完成任务。则一号车间每天比二号车间多组装（ ）辆自行车。

- A. 210 B. 180 C. 150 D. 130

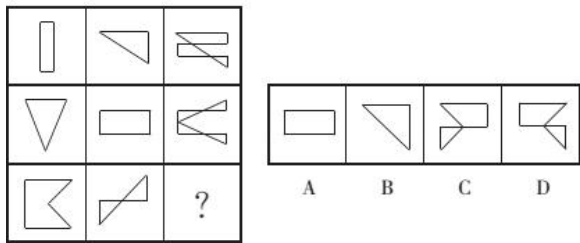
75. 小张家养了一只大狗和一只小狗。现在，小狗的体重只有大狗的一半。如果两只狗的体重各增加5千克，那么小狗的体重将达到大狗的60%。据此可知，若两只狗的体重各增加10千克，小狗、大狗的体重比将会是（ ）。

- A. 1:2 B. 2:3 C. 3:4 D. 4:5

四、判断推理

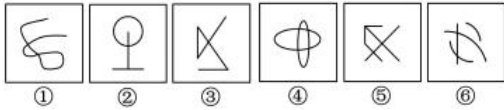
76.

从所给的四个选项中，选择最合适的一个填入问号处，使之呈现一定的规律性。



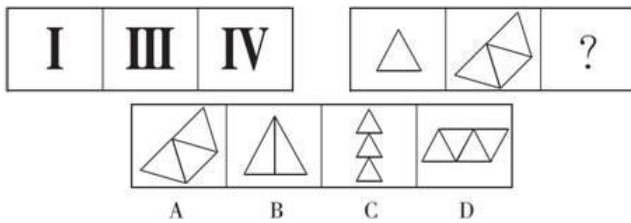
- A. A B. B C. C D. D

77. 把下面的六个图形分为两类，使每一类图形都有各自的共同特征或规律，分类正确的一项是 ()。



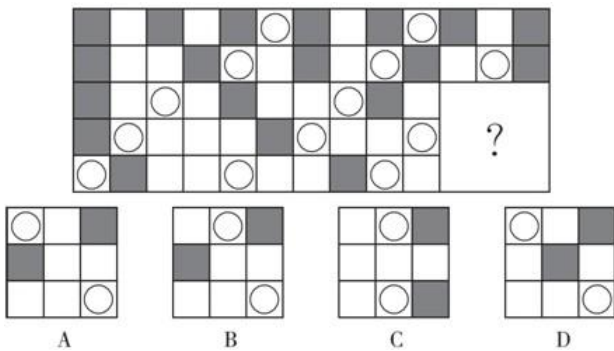
- A. ①③⑤, ②④⑥ B. ①②③, ④⑤⑥ C. ①②⑤, ③④⑥ D. ①②⑥, ③④⑤

78. 从所给的四个选项中，选择最合适的一个填入问号处，使之呈现一定的规律性。



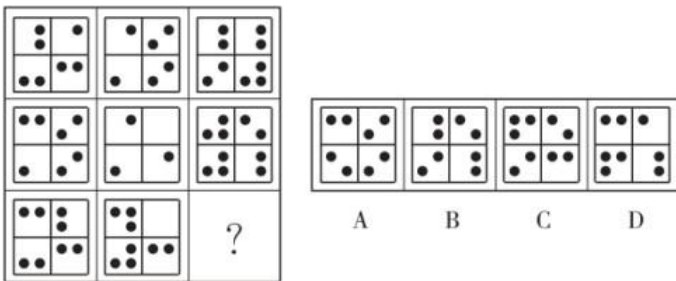
- A. A B. B C. C D. D

79. 下列选项中最适合填入图形空缺处，使整幅图形呈现一致的规律性的是 ()。



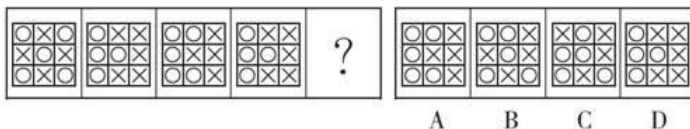
- A. A B. B C. C D. D

80. 从所给的四个选项中，选择最合适的一个填入问号处，使之呈现一定的规律性。



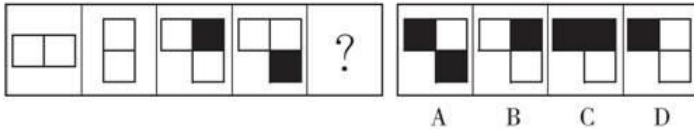
- A. A B. B C. C D. D

81. 从所给的四个选项中，选择最合适的一个填入问号处，使之呈现一定的规律性。



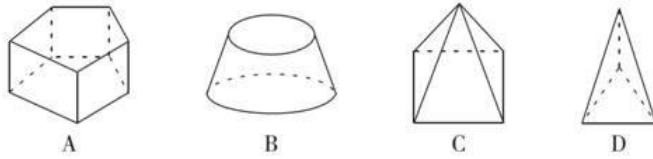
- A. A B. B C. C D. D

82. 从所给的四个选项中, 选择最合适的一个填入问号处, 使之呈现一定的规律性。



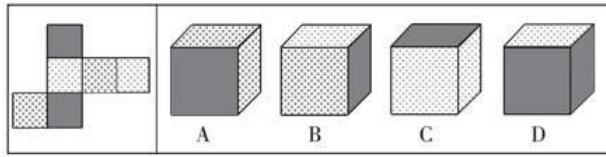
- A. A B. B C. C D. D

83. 以下四个图形与其他图有区别的是 ()。



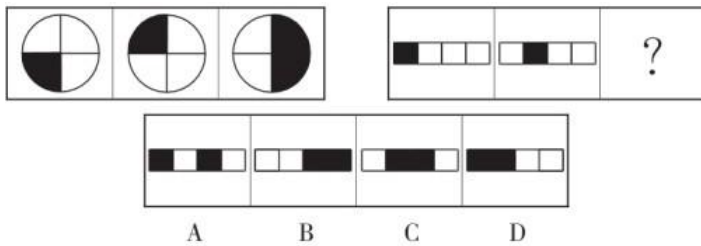
- A. A B. B C. C D. D

84. 左边给定的是纸盒外表面的展开图, 右边哪一项能由它折叠而成? 请把它找出来。



- A. A B. B C. C D. D

85. 从所给的四个选项中, 选择最合适的一个填入问号处, 使之呈现一定的规律性。



- A. A B. B C. C D. D

86. 面粉 : 鸡蛋 : 蛋糕

- A. 香蕉 : 西瓜 : 水果 B. 纸张 : 打印机 : 文件 C. 菊花 : 茱萸 : 重阳 D. 水泥 : 钢筋 : 房屋

87. U盘 : 光盘

- A. 楼梯 : 电梯 B. 插头 : 插座 C. 国画 : 毛笔 D. 水杯 : 杯盖

88. ▼★☆△▼★☆☆

- A. ★☆▼△☆☆★▼△ B. ★▼☆☆△★▼☆☆△ C. △▼★☆☆▼★☆☆△ D. ★△▼☆☆★☆☆▼

89. 未雨绸缪 : 临阵磨枪

- A. 曲高和寡 : 阳春白雪 B. 忠贞不渝 : 朝三暮四
C. 瑕不掩瑜 : 差强人意 D. 今非昔比 : 物是人非

90. 喜气洋洋 : 欢乐

- A. 气象万千 : 天气 B. 寻根究底 : 问题 C. 画蛇添足 : 多余 D. 眼明手快 : 好动

91. 经济特区 : 珠海

- A. 乐器 : 陶笛 B. 南沙群岛 : 黄岩岛 C. 南沙群岛 : 黄岩岛 D. 海军 : 航空母舰

92. 春夏 : 秋冬

- A. 生老 : 病死 B. 昨天 : 今天 C. 日出 : 日落 D. 雷鸣 : 暴雨

93. 家用电器 : 洗衣机

A. 游戏厅：游戏机 B. 台式电脑：笔记本 C. 交通工具：大巴车 D. 北京大学：中文系

94. 球员：球拍：网球

A. 战士：步枪：子弹 B. 警察：手铐：监狱 C. 医生：医术：病人 D. 农民：锄头：杂草

95. 蔬菜：白菜

A. 工厂：员工 B. 森林：松树 C. 住宿：宾馆 D. 水果：香蕉

96. 近日来，由于南方持续降雨，导致很多人工养鱼池被淹。因此，有几位养鱼专家就鲫鱼和鲤鱼的价格走势进行预测。

李强说：只有鲫鱼价格上涨，鲤鱼价格才会上涨；

孙振说：鲫鱼和鲤鱼的价格至少有一种会上涨；

王刚说：只有鲤鱼价格不上涨，鲫鱼价格才不上涨；并且如果鲤鱼价格不上涨，则鲫鱼价格不上涨。假

如事实证明三位专家的预测均为真，则以下哪项必须为真？（ ）

A. 鲫鱼价格上涨，鲤鱼价格不上涨 B. 鲫鱼价格不上涨，鲤鱼价格上涨

C. 鲫鱼和鲤鱼的价格都上涨 D. 鲫鱼和鲤鱼的价格都不上涨

97. 中国人大多是在批评与训斥中长大的，父母、老师、长辈、领导……看你哪一点不顺眼，都能给出指教。话多半不好听，可听者听了多半心悦诚服，心生感激，因为大家想的是良药苦口、忠言逆耳的道理。可是，逆耳的未必都是忠言。有种电话诈骗就是以很凶的方式出现的。电话里的他们就是要批评你、威胁你、吓唬你，一旦你心里打怵了，你就听他们的了；而你听了他们的，你也就上当了。

根据以上陈述，可以推出的是（ ）。

A. 有的逆耳之言可能不是忠言 B. 有的忠言并不逆耳

C. 有的电话诈骗的声音并不很凶 D. 如果听到逆耳的电话心里不打怵，你就不会上当

98. 安徽黄山是我国茶叶的主要产地之一，名茶种类很多。在黄山旅游时，导游总会在几个茶园停车，劝大家去里面参观，而且说买不买没关系，只要进去看看就可以。为此，一些游客常有怨言，但这种现象持续存在，甚至愈演愈烈。

以下哪项最不可能是造成这种现象的原因？（ ）

A. 游客在茶园购物，导游会得到提成

B. 虽然有的游客不愿意，但许多游客是愿意的，他们开心购物就是最好的证明

C. 到黄山旅游的游客在经济上很宽裕，他们只想省时间，进茶园可以批量采购

D. 有些游客外出旅游的任务之一就是购物，如果空手而归，会感觉玩得不高兴

99. 某单位重视对年轻工作人员的职业培训。在一次培训计划中，单位负责人决定在赵、钱、孙、李、周、吴六人中挑几名参加培训。参加培训的人选需要满足下列要求：赵、李两人中只挑一人参加；李、孙两人中也只挑一人参加；赵、钱两人中至少挑一人参加；赵、周、吴三人中要有两人参加；对钱和孙的安排要相同；如果周参加，那李也必须参加。

根据以上要求，可以肯定不参加培训的人为（ ）。

A. 赵、钱 B. 周、吴 C. 孙、李 D. 李、周

100. 某公司四位业务员在为本月的业绩进行排名。张三说：“本月我的业绩最高。”李四说：“我

的业绩不是最低的。”王五说：“我的业绩没有张三的高，但是还有人比我低。”马六说：“我的业绩最低。”但事实上，这四个人中只有一个人说错了。

那么，以下表述不正确的是（ ）。

- A. 张三说错了 B. 马六的业绩最低 C. 张三的业绩比王五低 D. 李四的业绩最高

101. 一项民意调查结果显示，在1000多名参与投票的网友中，六成网友支持延长女性产假至三年，以便更好地照顾宝宝；四成网友表示反对，认为产假太长，会增加企业负担，进而增加女性就业难度，不可行。

以下哪项如果为真，最能质疑上述反对者的观点？（ ）

- A. 企业除了追求利润之外，也应当承担社会责任
B. 女性产假延长的成本，由财政或社保基金来承担
C. 这份调查样本量不够大，不足以代表真正的民意
D. 法律应强制规定企业必须招聘一定比例的女性

102. 某单位决定选派2名女性和3名男性前往省城参加培训，经过各个程序选拔，最后确定了以下候选人：林某、杨某、童某等3名女性和陈某、何某、吴某、王某、李某等5名男性。同时还规定同一部门、同一个地方至多只能选派一人参加培训。已知：林某和王某来自同一部门，吴某和陈某来自同一部门，王某和李某来自同一地方。

根据上述条件，如果林某入选，以下哪位必定会入选？（ ）

- A. 李某 B. 王某 C. 童某 D. 陈某

103. 根据天气预报，这周只有三种天气，分别是晴天、雨天和多云天。现在已知：

- (1) 今天是周四，晴天；
(2) 周一没有下雨；
(3) 明天是多云天；
(4) 明天以后要么是雨天，要么是多云天；
(5) 这周有三天是晴天。

那么，以下推断错误的是（ ）。

- A. 为了避免被雨淋湿，这周最多只有三天需要带雨伞出门
B. 如果周六和周日天气不相同，这周最多有三天是多云天
C. 周二和周三天气不可能相同
D. 如果周二是多云天，则周一是晴天

104. 随着人们的生活和工作环境进入高楼大厦，人们接触日光的机会变少。研究发现，日光是合成维生素D的必要条件，而维生素D是促进钙吸收的关键因素。因此有人得出结论：现代人更容易患骨质疏松等因缺钙引起的疾病。

以下哪项为真，最能质疑上述结论？（ ）

- A. 骨质疏松疾病患者多晒太阳就可以缓解或治愈
B. 现代人饮食结构中的含钙食品比以前丰富很多
C. 骨质疏松症患者接触日光的时长与其他人无异

D. 口服维生素D片是添加了促吸收剂的合成配方

105. 由于一种新的电池技术装置的出现，手机在几分钟内充满电很快就会变成现实。这种新装置是一种超级电容器，它储存电流的方式是通过让带电离子聚集到多孔材料表面，而非像传统电池那样通过化学反应储存这些离子。因此这种超级电容器能在几分钟内储满电。研究人员认为这种技术装置将会替代传统电池。

以下哪项如果为真，不能支持上述结论？（ ）

A. 超级电容器能够储存大量电能，保证长时间正常运行

B. 超级电容器能循环使用数百万次，相比之下传统电池只能使用数千次

超级电容器可嵌入汽车底盘为汽车提供动力，可更方便地进行无线充电

D. 超级电容器充电时所耗电能比传统电池少90%，但供电时间比后者长10倍

106. 传递关系指的是对任意的元素A、B、C来说，若元素A与元素B有某关系并且元素B与元素C有该关系，则元素A与元素C也有该关系。反传递关系指的是若元素A与元素B有某种关系并且元素B与元素C有该关系，但元素A与元素C没有该关系。

根据上述定义，下列关系属于传递关系的是（ ）。

A. 自然数中的大于关系 B. 生活中的同学关系 C. 家庭中的父子关系 D. 食物链的天敌关系

107. 表象是指事物不在面前时，人们在头脑中出现的关于事物的形象，具有直观性、概括性、可操作性等特点，在形象思维中具有重要作用。

根据上述定义，下列属于表象的是（ ）。

A. 没有见过北方冬日的人们，通过诵读毛泽东诗词《沁园春·雪》，可在头脑中形成北国风光的情景

B. 猪八戒是吴承恩先生抽象出来的一个人物形象

C. 当一个孩子盯着一幅画看上几分钟，闭上眼睛，依然能够清晰地记得这幅画的每一个细节 D.

当人们读到《红楼梦》中关于林黛玉生动的外貌描写时，似乎能看到林黛玉就站在眼前

108. O2O营销方式：即Online To Offline，指以互联网为平台、用线上营销带动线下消费的商业营销模式。通常包括商家网上提供商品信息、折扣信息、服务预订，消费者在线预付、线下消费等环节完成商品交易。

下列不属于O2O营销方式的是（ ）。

A. 某公司推出线上、线下同价促销活动，旗下的网上商城和实体店所有商品价格相同，一时间网上商城订单量剧增，到实体店提货的人也摩肩接踵

B. 小兰在时装杂志上看到了一款心仪的长裙，通过某比价网站发现单位附近的一家商场同款长裙正在打折促销，于是趁中午休息时间买了回来

C. 女朋友生日临近，小袁从网上团购了某酒店的自助餐消费券，邀请多名好友为女友开了一个难忘的生日派对

D. 某家电厂商利用微信平台向订阅用户定期推送新品上市、促销信息，用户用手机扫描推送消息中商品下方的二维码即可完成支付，等待附近门店的配送

109. 谷堆悖论是指一粒谷子不是谷堆，两粒谷子不能形成谷堆，再加一粒谷子也不能形成谷堆，如

果每次只加一粒谷子，而每粒谷子都不能成为谷堆，以此类推，多少粒谷子都不能形成谷堆。根据上述定义，下列不属于“谷堆悖论”的是（ ）。

- A. 丢弃一粒米不算浪费，成年累月地丢弃也不算浪费
- B. 一个人掉了一根头发不会秃头，一根根掉下去也不算秃
- C. 捐给乞丐一元钱他不会成为富人，每天捐给他一元钱也不会成为富人
- D. 一滴水滴在石头上，石头没有变化，一滴滴不断滴下去，石头也不会有变化

110. 同人作品指由爱好者对漫画、动画、游戏、小说、影视等作品进行衍生创作而形成的文章及相关图片、影音、游戏等。

根据上述定义，以下关于同人作品的观点错误的是（ ）。

- A. 同人作品属于“粉丝创作”
- B. 同人作品属于二次创作
- C. 同人作品不会侵犯版权
- D. 同人作品包含了对艺术形式的改变

111. 前馈控制是指通过观察情况、整理信息、掌握规律、预测趋势，正确预计未来可能出现的问题，提前采取措施，将可能发生的偏差消除在萌芽状态。

根据上述定义，下列属于前馈控制的是（ ）。

- A. 股票投资者根据往年的股市行情预测今年股票投资可能存在的风险
- B. 某企业根据企业的规模、核心竞争力和发展规划制定企业战略
- C. 某电子商务网为应对可能出现的市场变化制定了多个方案
- D. 某工厂因为原材料和燃料等物资价格上涨调整了生产模式

112. 禁果心理：指基于对某种禁令的逆反心理而产生的强烈的探求欲望。下列不属于禁果心理的是（ ）。

- A. 许多寺院的入口处都有“禁止拍摄”的牌子，仍有少数游客趁工作人员不备偷偷拍摄
- B. 宙斯派侍女潘多拉传递魔盒，特地交代她千万不能打开，潘多拉却经不住诱惑打开了盒子，结果里面的罪恶跑到了人间
- C. 某部书是官方禁书，但很多人不明白为什么要禁，千方百计地找这部书来读，还出现了许多手抄本
- D. 某商场在“双十一”当日推出20台特价平板电脑，先到先得，结果出现了数百人抢购的场面

113. 社会方言是指在某一社会团体、社会阶层或次文化群体中被使用的语言。根据上述定义，下列选项未使用社会方言的是（ ）。

- A. 张老太太没事就喜欢找人“唠嗑”
- B. “黑马”成色如何就看今晚决赛
- C. 他也就是一个“打酱油”的角色
- D. 小李在学校里结识了几位“死党”

114. 所谓“城市病”是指由于城市人口、工业、交通运输过度集中而造成的种种弊病。它给生活在城市的人们带来了烦恼和不便，也对城市的运行产生了一些影响，所以被人们形象地称为“城市病”。根据上述定义，下列哪项中的现象不属于城市病的范畴？（ ）

- A. 就业压力增大
- B. 市民住宿紧张
- C. 大城市的交通拥堵
- D. 城市的经济实力下降

115. 口红效应指的是在经济危机时消费者更愿意购买相对廉价的奢侈品这样一个理论。在美国，每当在经济不景气时，口红的销量反而会直线上升，这是因为在经济不景气的情况下，人们仍然会有强烈

的消费欲望，而口红作为一种“廉价的非必要之物”，可以对消费者起到一种“安慰”的作用。根据上述定义，下列选项中符合口红效应的是（ ）。

- A. 小王最近手头比较紧，所以只能买打折的大米
- B. 虽然生活比较富裕，但节俭的小张还是总买廉价的日用品
- C. 虽然最近经济不景气，小赵还是坚持给自己买了一辆新款宝马车
- D. 虽然最近经济不景气，但节俭的小李却在每周末喝起了高档啤酒

五、资料分析

2010年人民法院审理婚姻家庭、继承一审案件收结案情况

项目	收 案		结 案 (件)			
	数量 (件)	增长率 (%)	合计	调解	判决	其他
合 计	1423180	3.15	1428340	698900	387185	342255
婚 姻 家 庭	1374136	2.47	1379463	673749	373883	331831
离 婚	1164521	1.92	1168810	567374	321316	280120
赡 养 纠 纷	26648	-7.74	26704	11237	6838	8629
抚 养、扶 养 关 系 纠 纷	50499	2.65	50547	31082	9584	9881
抚 育 费 纠 纷	24020	-6.27	24269	11502	6902	5865
其 他	108448	14.47	109133	52554	29243	27336
继 承	49044	26.85	48877	25151	13302	10424
法 定 继 承	28439	25.45	28285	15935	6861	5489
遗 嘱 继 承	4054	21.38	4076	1790	1439	847
其 他	16551	30.81	16516	7426	5002	4088

116. 2010年收到的法定继承案件比上年增加了多少件？（ ）

- A. 4535
- B. 5769
- C. 7238
- D. 9022

117. 以下案件类型中，2010年收案数占当年婚姻家庭类案件总收案数比重比上年有所提升的是（ ）。

- A. 离婚类案件
- B. 赡养纠纷类案件
- C. 抚养、扶养关系纠纷案件
- D. 抚育费纠纷案件

118. 2010年结案的婚姻家庭类案件中，以调解方式结案的比重比判决方式约高多少个百分点？（ ）

- A. 11
- B. 16
- C. 22
- D. 26

119. 以下案件类型中，2010年以调解方式结案的案件占该类型总结案数的比重最高的是（ ）。

- A. 抚养、扶养关系纠纷案件
- B. 抚育费纠纷案件
- C. 其他类婚姻家庭案件
- D. 其他类继承案件

120. 与其他类型案件相比，2010年遗嘱继承案件体现出什么样的特点？（ ）

- A. 只有遗嘱继承案件的总结案数多于收案数
- B. 只有遗嘱继承案件的收案数比上年有所上升
- C. 只有遗嘱继承案件的调解案件数不足总结案数的40%
- D. 只有遗嘱继承案件的已判决案件数超过总结案数的 $\frac{1}{3}$

免费午餐基金自2011年4月正式启动，截止2012年底，总收入为4377.4万元，总支出为1459.1万元，结

2015年1~2月份社会消费品零售总额主要数据

指 标	1~2月	
	绝对量(亿元)	同比增长(%)
社会消费品零售总额	47993	10.7
其中:限额以上单位消费品零售额	21840	8.1
其中:网上商品零售额	3991	47.4
按经营地分		
城 镇	41135	10.6
乡 村	6858	11.6
按消费类型分		
餐饮收入	5079	11.2
其中:限额以上单位餐饮收入	1356	5.1
商品零售	42913	10.7
其中:限额以上单位商品零售	20484	8.4
其中:粮油食品、饮料烟酒	3278	9.6
服装鞋帽、针纺织品	2329	9.1
化妆品	322	9.9
金银珠宝	564	-2.4
日用品	763	14.6
家用电器和音像器材	1169	12.4
中西药品	1191	16.4
文化办公用品	379	10.0
家 具	298	12.4
通讯器材	492	38.5
石油及制品	2667	-6.7
汽 车	5549	10.8
建筑及装潢材料	349	12.5

126. 2014年1~2月份社会消费品零售额是()。

- A. 42858.3亿元 B. 43207.5亿元 C. 43237.9亿元 D. 43354.1亿元

127. 2015年1~2月份石油及制品的销售总额同比减少绝对量是()。

- A. 178.7亿元 B. 191.5亿元 C. 291.2亿元 D. 332.9亿元

128. 2014年1~2月份网上商品零售额占社会消费品零售额的比重是()。

- A. 6.25% B. 8.11% C. 8.32% D. 10.70%

129. 下列四类商品中, 2015年1~2月份商品零售额同比增长最快的是()。

- A. 文化办公用品 B. 家具 C. 日用品 D. 汽车

130. 根据上述资料, 下列说法正确的是()。

- A. 农民的总消费能力相对提高
B. 中西药品零售额的增长速度高于化妆品C.

限额以上单位餐饮收入是餐饮收入的主体

- D. 社会消费品零售总额按消费类型分限额以上单位餐饮收入和限额以上单位商品零售