

## 江山模拟卷十五

### 一、言语理解与表达

1. 人格魅力是什么？就是人的信仰、气质、品德、才智等汇聚而成的感召力量，管理学者称之为\_\_\_\_\_的号召力，凝心聚力的吸引力，\_\_\_\_\_的感染力。

依次填入划横线部分最恰当的一项是（ ）。

- A. 说一不二 耳濡目染                      B. 一言九鼎 润物无声  
C. 一呼百应 潜移默化                      D. 不令而行 春风化雨

2. 和西方的《荷马史诗》《圣经》一样，中国历史上早期的一些典籍获得了备受\_\_\_\_\_的地位。当然，这些典籍之后无一例外地经受了历史时代的文本筛选、价值\_\_\_\_\_的复杂过程。

依次填入划横线处最恰当的一项是（ ）。

- A. 尊崇 阐释                                  B. 膜拜 诠释  
C. 拥戴 注释                                  D. 青睐 解释

3. 先生遣辞造句，十分注重节奏和\_\_\_\_\_，句式参差错落，\_\_\_\_\_中有统一，总是波涛起伏，曲折幽隐，因此读起来\_\_\_\_\_，既顺口又悦耳，使人不能不想起那些从小背诵的古代散文名篇。

依次填入划横线处最恰当的一项是（ ）。

- A. 声律 复杂 朗朗上口                      B. 韵味 繁复 如坐春风  
C. 节律 变幻 铿锵有力                      D. 韵律 纷繁 抑扬顿挫

4. 从历史的角度看，生态问题只有通过不断重建天人之间的统一才能解决，仅仅赞美自然的原初形态，一味讴歌、缅怀天人之间的原始统一，只能得到某种抽象、空泛的满足，而无法真正解决生态的问题。生态的危机因人而起，也只有通过人自己的合理活动来克服。单纯地由于人的作用导致生态困境而拒斥人的活动，无异于\_\_\_\_\_。

填入划横线部分最恰当的一项是（ ）。

- A. 因小失大                                  B. 因噎废食                                  C. 等因奉此                                  D. 因循守旧

5. 中外合拍片对中方和好莱坞电影工厂均有好处，但是由于存在文化环境和审美趣味的差异，中国元素很难真正与好莱坞电影\_\_\_\_\_。为了照顾全球影迷的欣赏口味，好莱坞电影只能减少中国元素的分量，因此，仅针对中国内地市场的“中国特供版”便\_\_\_\_\_。

依次填入划横线部分最恰当的一项是（ ）。

- A. 契合 粉墨登场                                  B. 协调 东山再起  
C. 融合 应运而生                                  D. 匹配 大行其道

6. 公共文化设施建设，不能为了城市而建设，而应为人民的生活需要而建设。在很多城市新建的公共文化设施，从规划开始就没有将文化设施当作文化来建设，只讲新城面貌，只图建筑的\_\_\_\_\_，甚至连相关文化部门和艺术家都没有介入，结果，建成后与整个城市的文化氛围\_\_\_\_\_，终于成了摆设。

依次填入划横线部分最恰当的一项是（ ）。

- A. 炫目 格格不入
- B. 高端 大相径庭
- C. 时尚 迥然不同
- D. 豪华 相去甚远

7. 一年以来，欧美国家示威、罢工活动\_\_\_\_\_，暴力事件频发，社会乱象\_\_\_\_\_，显示出经济持续不景气的背景下西方发达国家内部矛盾激化，社会危机加剧。

依次填入划横线部分最恰当的一项是（ ）。

- A. 此消彼长 惊心动魄
- B. 此起彼伏 层出不穷
- C. 如火如荼 变本加厉
- D. 愈演愈烈 屡见不鲜

8. “用最严谨的标准、最严格的监管、最严厉的处罚、最严肃的问责，确保广大人民群众‘舌尖上的安全’”。不久前闭幕的中央农村工作会议，把食品安全放在更加重要位置来谋划，四个“最”\_\_\_\_\_，一个“确保”\_\_\_\_\_。这样的宣示与承诺，对农产品生产提出了更高要求，回应了全社会对食品安全的关切，更彰显了党和政府勇于担当、为民纾困的坚强决心。

依次填入划横线部分最恰当的一项是（ ）。

- A. 义正辞严 振聋发聩
- B. 铿锵有力 掷地有声
- C. 抑扬顿挫 铿锵有力
- D. 掷地有声 气壮山河

9. 对诚实的否定固然令人遗憾，但人们尚可从精神上、道德上的肯定中得到\_\_\_\_\_。

填入划横线部分最恰当的一项是（ ）。

- A. 偿还
- B. 回报
- C. 弥补
- D. 欣慰

10. ①甲醛的有毒成分可通过呼吸道侵入人体，吸入过多易引发白血病。专家向消费者发出\_\_\_\_\_警告。尽量购买甲醛含量达到国家标准的装饰材料，要注意自我保护。

②最近，S市政府针对某地区的房屋征收问题，专门在政府网站公布调查问卷，就是否应该征收、征收补偿以及后续安置等问题，向广大市民\_\_\_\_\_意见。

依次填入划横线部分最恰当的一项是（ ）。

- A. 严谨 咨询
- B. 郑重 征询
- C. 慎重 征求
- D. 审慎 寻求

11. 下列各句中加横线的词语，运用正确的是（ ）。

A. “两横三纵”快速路投入使用后，长春市交通会更加顺畅，从赛德广场到前进大街的行驶时间估计大体只需要十多分钟

B. 除了家庭之外，没有一种社会组织对社会生活的变化如此敏感，能够如此明显地反映社会历史发展取得的成就和面临的困难

C. 对于公务员考试来说，英语考试并不是必然的，因为只有个别岗位对英语水平有要求

D. 一来到台北，我们就径直来到101大厦看夜景。此时的台北灯火阑珊，显得尤其迷人

12. 城市不仅是一个国家或者地区的政治、经济、文化、科技和教育中心，而且已经成为经济增长的强大引擎。美国的纽约、芝加哥和洛杉矶三个城市群，日本的东京、阪神和名古屋三大城市群，以及中国的长三角、珠三角和环渤海三大城市群等等对本国经济的贡献率都在一半以上。

承接上述文字最恰当的一句是（ ）。

- A. 可以说，一个国家的经济发展主要依赖于城市群的经济 B.
- 可以说，任何国家或者地区都应该重点关注大城市的发展
- C. 可以说，城市的兴衰关乎国家的兴衰，城市的发展关乎国家的发展
- D. 可以说，城市的发展离不开国家的支持，国家的发展离不开城市的支撑

13. ①有些人把这些身份置换的欲望投入了虚拟世界，比如阅读和观影

②但无论年纪和职业身份如何变化，你的核心身份是恒定的

③几乎，每个人都只能以一种既定的身份度过一生，有一个被赋予的名字，一段众所周知的经历，然后以此应付各种新旧的关系

④但是，我们不得不承认，也许谁都有过想隐匿自己、重新开始的时刻

⑤换句话说，你永远是你

⑥本质上那些行为也是一种身份重构，你可以借由某个角色的身份重新进入另一种崭新的生活，度过几个小时

将以上6个句子重新排列，语序正确的是（ ）。

- A. ①-⑥-②-⑤-③-④ B. ①-②-③-⑤-④-⑥ C. ③-④-⑥-②-①-⑤ D. ③-②-⑤-④-①-⑥

14. ①这不仅表明了工业社会对于文化生产的接管、改造和重新规划，而且，技术的意义开始占据前所未有的份额

②电影的诞生是技术介入艺术的里程碑事件

③技术始终是文化生产的组成部分

④尽管如此，技术从未扮演艺术的主角

⑤庄子、杜甫、苏东坡，《窦娥冤》《红楼梦》，这些经典令人敬重的原因是深刻的思想和洞察力，而不是由于书写于竹简，上演于舞台，或者印刷在书本里

⑥从青铜铸鼎、笔墨纸砚到瓦舍勾栏的兴盛、印刷时代的降临，艺术符号的制作及其传播从来没有离开技术的支持

将上述6个句子重新排列，语序正确的是（ ）。

- A. ③⑤④⑥②① B. ⑥⑤④②①③ C. ③⑥④⑤②① D. ⑥④⑤③②①

15. 回溯整条产业链，中国奶粉业的困境是上游小农经济的困境。中国处于人口出生高峰期，所需奶粉量与出产之间存在巨大的缺口，高质量的奶源是稀缺产品，尤其在草场退化，奶农自养为主的今天，传统的畜牧模式已经成为中国奶粉发展最大的掣肘。我国的奶源无法满足暴涨的市场需求，如果要保障有质量的奶源，需要将目前的小农式散养模式，转变为工业牧场式养殖模式，而这需要土地流转、农业人口分流、原始资本大量投入等诸多根本性改革，难度比恢复奶粉信用还高。

这段文字意在说明中国奶粉业（ ）。

- A. 产业链布局上存在先天不足 B. 从生产模式上变革困难重重

C. 短时间内难以摆脱进口依赖

D. 恢复自身行业信用尚待时日

16. 上世纪90年代以来，随着高新技术的发展，地震预测研究开拓了新领域。一些国家应用现有卫星信息开展各方面研究，并初步显示出地震活动与区域性和地方性异常相关联。上世纪后期，一系列全球性重大地球科学计划的实施取得了许多重要进展，为人类探索地球、了解其内部结构提供了大量科学资料，并为地震预测研究提供新的基础。

对这段文字概括最恰当的是（ ）。

A. 科学技术的发展为地震预测的发展带来了更多可能性 B.

目前的地震预测准确度已经达到了一个较高的程度C.

区域性和地方性异常能较为准确地预测地震的发生

D. 目前的地震预测能力尚处于初级阶段，与生活需求相甚远

17. 多年以前，德国就要求在每一个销售的鸡蛋上都印有一串字母和数字组成的标识码，用来标明该鸡蛋是什么时间，以哪种方式，在哪个国家、哪个农场甚至哪个鸡舍生产的。以前有人认为这是多此一举，而现在根据标识码，不仅有关部门可以迅速查封受污染的鸡蛋，普通消费者也可以上网查询自己买的鸡蛋是否属于被污染范畴，进而保证大多数鸡蛋可安全食用，而不至于在民众中引起过度的恐慌。这段文字意在说明（ ）。

A. 德国鸡蛋均有安全标识码

B. 食品安全标识码的重要性

C. 食品安全标识码能保证食品安全

D. 食品安全标识码有助污染源查找

18. 在中国，让公众理解科学将是一个长期的奋斗目标，除了科学界和教育界的参与，除了更好发挥现有科普资源的作用，眼下更需要做的一件事情是：职业科学普及工作者的培养和扶持，包括一批科普作家队伍的造就。国际上的经验表明，一批职业科学普及撰稿人的存在是科学普及的重要支撑。如果我们能抓紧培养一批职业的科学工作者，或许能为我们的科学普及注入新的动力。

通过此段文字，作者意在（ ）。

A. 阐明让公众理解科学是一项长期而艰巨的任务B.

介绍和评价国际上新的科学普及方面的经验C.呼

吁尽快培养职业的科学工作者和科普工作者

D. 指出科普工作需要科学教育界和公众的共同努力

19. 波普尔提出了“可证伪性”理论，他认为任何学说要成为科学理论，必要条件是它必须是可证伪的，也就是说可以通过反例来证明其伪。“天鹅是白的”这个命题是可证伪的，如果找到一只黑天鹅，这个命题就会被证明是错的；“如果我从小开始学钢琴，现在一定能够成为一名钢琴家”，这个命题是不可证伪的，现在的“我”无法重新走一遍人生，也就无法验证其真伪。只有经过多次验证，不能被推翻的理论才能成为科学。即使成为科学的理论，某种意义上仍然是假说。科学家的正确态度应该是，不断试图推翻自己建立的学说，寻求对自己学说的批评、探究更正确的学说。唯有此，才能不断接近真理。

与这段文字中波普尔的理论不相符的是（ ）。

A. 可证伪性是科学与非科学理论的分界标准B.

任何科学理论都是针对问题所作的一种假说

C. 在科学活动中不能把现有理论当作终极真理来顶礼膜拜D.

任何事物的内在规律或“本质”都是可以认识和可预见的

20. 科普创作历来就是一个复杂的系统工程，不仅需要相应的人力物力投入，而且还需要作者巨大的精力和时间投入。要培养青年科普作者，解决人才断层问题，就需要遵循科普创作的特点和规律。比如，进一步明确科普创作的地位，将其放到与科学研究、科技推广等同等的地位予以重视，或者建立科普人才的培养机制等。

关于这段文字，以下理解准确的是（ ）。

- A. 科普创作需要多方面的巨大投入                      B. 科普作者应当遵循科普创作的特点和规律C.  
科学研究、科技推广比科普创作更重要              D. 建立科普人才的培养机制是不可或缺的环节

21. 工业革命开始以后，化石燃料（煤炭、石油、天然气）的燃烧量越来越大，使大气中二氧化碳的浓度不断增加。同时，雷击、虫害、砍伐造成的森林火灾、草地衰退和森林破坏也使能够吸收二氧化碳的绿色植物遭到破坏。所以，要控制全球变暖，必须改变能源结构，大力植树造林。有科学家指出，只有以核燃料代替化石燃料，才能从根本上防止温室效应的加剧。

这段文字意在（ ）。

- A. 探讨全球气候变暖现象出现的主要原因      B. 强调核能在防止温室效应加剧中的关键作用C.  
阐明大气层中二氧化碳含量上升的巨大危害D. 呼吁人们改变能源结构并大力植树造林

22. 有科学实验表明，大多数人并没有同时处理多项任务的能力。只要一上网，人们的工作记忆就会严重超载，导致大脑额叶难以聚精会神地关注任何一件小事。同时，由于神经通路具有可塑性，上网越多，对大脑适应精力分散状态的训练就越多。这也是为什么习惯上网的人，只要离开互联网，就会感到无所适从。大脑的全面发展要求我们既能迅速解析各种信息，又能无拘无束地沉思冥想；既要能在互联网数字世界中积极工作，又要能隐退到田园中静思遐想。今天的问题在于，我们正在丧失在两种截然不同的思想状态之间保持平衡的能力。

根据上述文字，下列说法正确的一项是（ ）。

- A. 网络限制了人类大脑的全面发展能力              B. 网络使人们处理多项任务的能力衰退  
C. 上网会使人记忆力下降，精力分散              D. 人类原本具备自由转换思想状态的能力

23. 学术著作的翻译质量问题，在很大程度上关涉到我们是否有可能读懂或评价的问题，因为只有译著具有令人满意的学术水准的前提下，我们才可能展开有效的阅读和评价。

作者通过这段文字意在强调（ ）。

- A. 让人读懂是学术译著的首要目标                      B. 学术译著应该具有很高的学术水准C.  
达到一定水准的译者才可以进行翻译              D. 学术著作的翻译应该确保翻译质量

24. 互联网经常被称为虚拟空间，但活跃其中的，依然是现实世界中的人。有人的地方就应当有规则和秩序，这早已是人类社会的共识，现实世界如此，虚拟空间也是如此。互联网的无限开放性，使得它比现实世界更容易出现无序。

作者通过以上文字试图引出的论点是（ ）。

- A. 现实世界离不开规则和秩序                      B. 互联网世界也要建立和完善规则和秩序  
C. 人类社会离不开规则和秩序                      D. 互联网空间与人类现实世界有共同之处

25. 18世纪产业革命以后，能源的大量开发利用成为各国经济发展的主流，其开发程度的规模直接决定了一国经济的增长，特别是煤炭的大规模开发利用和大量廉价石油的供应改写了工业化国家的经济发展史。经济学研究的能源战略也主要是如何以不断增长的能源供给保证经济社会发展日益增长的需要，而任何提高能源消费水平的研究和开发都被认为是不合算和不经济的，这种能源战略对鼓励人们开发利用资源，保证工业化国家基础建设和工业的高速增长起了积极作用，但对开发能源不作限制，造成了能源资源的破坏和浪费，形成了到现在还无法根治的环境污染和公害。

根据这段文字，以下说法正确的是（ ）。

- A. 能源战略的经济意义远远不能抵消其对环境造成的危害
- B. 18世纪后的能源开发战略追求对能源的无限制开发和利用
- C. 煤炭和石油的开发程度是一国经济发展的标志
- D. 能源开发缺乏合理的规划使产业革命后的能源开发陷入无序

## 二、数量关系

26. 4, 6, 10, 18, 34, 66, ( )

- A. 82
- B. 98
- C. 114
- D. 130

27. 2, 4, 0, -16, -50, ( )

- A. -104
- B. -108
- C. -125
- D. -128

28. 9997, 7964, 3463, 8447, 5632, ( )

- A. 8884
- B. 8886
- C. 8887
- D. 8888

29. 160, 80, 40, 20, ( )

- A. 4
- B. 6
- C. 8
- D. 10

30. 3, 6, 18, 72, 360, ( )

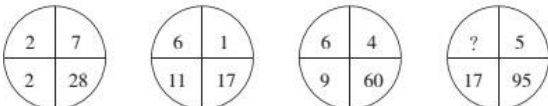
- A. 2160
- B. 1800
- C. 1440
- D. 432

31.  $3^2, 5^6, 9^{12}, ( ), 33^{30}$

- A.  $17^{20}$
- B.  $16^{20}$
- C.  $15^{18}$
- D.  $20^{30}$

32. 1, 3, 4, 8, 15, 27, ( )

- A. 45
- B. 65
- C. 58
- D. 50

33. 

- A. 1
- B. 2
- C. 3
- D. 4

34. 1716, 2523, 3330, 4642, 5853, ( )

- A. 6862
- B. 6765
- C. 6662
- D. 6460

35.  $1, \frac{1}{3}, 2, \frac{2}{3}, 3, 1, 4, ( )$

- A. 2

B.

$\frac{4}{3}$

C. 5

D.

$\frac{5}{2}$

36. 某企业调查用户从网络获取信息的习惯，问卷回收率为90%，调查对象中有179人使用搜索引擎获取信息，146人从官方网站获取信息，246人从社交网站获取信息，同时使用这三种方式的有115人，使用其中两种的有24人，另有52人这三种方式都不使用，问这次调查共发出了多少份问卷？（ ）

A. 310

B. 360

C. 390

D. 410

37. 小赵骑车去医院看病，父亲在发现小赵忘带医保卡时以60千米/小时的速度开车追上小赵，把医保卡交给他并立即返回。小赵拿到医保卡后又骑了10分钟到达医院，小赵父亲也同时到家。假如小赵从家到医院共用时50分钟，则小赵的速度为多少千米/小时？（假定小赵及其父亲全程都匀速行驶，忽略父子二人交接卡的时间）（ ）

A. 10

B. 12

C. 15

D. 20

38. 甲、乙两人从湖边某处同时出发，反向而行，甲每走50分钟休息10分钟，乙每走1小时休息5分钟。已知绕湖一周是21千米，甲、乙的行走速度分别为6千米/小时和4千米/小时，则两人从出发到第一次相遇所用的时间是（ ）。

A. 2小时10分钟

B. 2小时22分钟

C. 2小时16分钟

D. 2小时28分钟

39. 某单位欲将甲、乙、丙、丁4名大学生分配到3个不同的岗位实习，若每个岗位至少分到1名大学生，且甲、乙两人被分在同一岗位，则不同的分配方法共有（ ）。

A. 6种

B. 8种

C. 9种

D. 12种

40. 某乡镇举行运动会，共有长跑、跳远和短跑三个项目。参加长跑的有49人，参加跳远的有36人，参加短跑的有28人，只参加其中两个项目的有13人，参加全部项目的有9人。那么参加该次运动会的总人数为（ ）。

A. 75

B. 82

C. 88

D. 95

41. 在400米的环形跑道上每隔16米插一面彩旗。现在要增加一些彩旗，并且保持每两面相邻彩旗的距离相等，起点的一面彩旗不动，重新插完后发现共有5面彩旗没有移动，则现在彩旗间的间隔最大可达到（ ）米。

A. 15

B. 12

C. 10

D. 5

42. 两艘船相对划行，一船从A到B顺水，一船从B到A逆水，结果所用时间相同（假设水流速、行船速度恒定，快船速是慢船速的2倍）。则慢船速是水流速的几倍？（ ）

A. 1

B. 4

C. 3

D. 2

43. 合唱团成员排练时站在一个五级的台阶上，最上面一级站N个人。若上面一级比下面一级多站一个人，则多了7个人；若上面一级比下面一级少站一个人，则少多少人？（ ）

A. 4个

B. 7个

C. 10个

D. 13个

44. 甲、乙两种商品，其成本价共100元，如甲、乙商品分别按30%和20%的利润定价，并以定价的

90%出售，全部售出后共获得利润14.3元，则甲商品的成本价是（ ）。

- A. 55元                                      B. 60元                                      C. 70元                                      D. 98元

45. 某单位利用业余时间举行了3次义务劳动，总计有112人次参加。在参加义务劳动的人中，只参加1次、参加2次和3次全部参加的人数之比为5:4:1。问该单位共有多少人参加了义务劳动？（ ）

- A. 70  
B. 72  
C. 77  
D. 80  
E. 85  
F. 92  
G. 94  
H. 102

46. 一艘从广州开往大连的货轮，沿途依次在上海、青岛、天津停靠。出发时船上装满有240个集装箱，每次停靠都只装所停靠城市的集装箱，卸下其他城市的集装箱，每个城市的集装箱在沿途停靠的每一个港口卸下数量相同，且每次离港时货轮都保持满载。则货轮到达大连时，船上有（ ）个天津的集装箱。

- A. 20    B. 40    C. 60    D. 120

47. 办公室工作人员使用红、蓝两种颜色的文件袋装29份相同的文件。每个红色文件袋可以装7份文件，每个蓝色文件袋可以装4份文件。要使每个文件袋都恰好装满，需要红色、蓝色文件袋的数量分别为（ ）个。

- A. 1、6    B. 2、4    C. 3、2    D. 4、1

48. 某航空公司所有机票一律七折，在此基础上，教师可以再享受八折优惠，学生可以再享受六折优惠。学生小丁与父亲和当老师的妈妈用2520元购得机票三张一起外出旅游，则小丁一家所购机票原价为每张（ ）元。

- A. 800    B. 1000    C. 1250    D. 1500

49. 从装有4个红球、4个白球的袋中任取4个球，则所取的4个球中包括两种不同颜色的球的概率是（ ）。

- A.  $\frac{33}{35}$   
B.  $\frac{34}{35}$   
C.  $\frac{69}{70}$   
D.  $\frac{7}{8}$

50. 甲杯中有浓度为20%的盐水1000克，乙杯中有1000克水。把甲杯中盐水的一半倒入乙杯中，混合后再把乙杯中盐水的一半倒入甲杯中，混合后又把甲杯中的一部分盐水倒入乙杯中，使得甲、乙两杯中的盐水同样多。问最后乙杯盐水的浓度为多少？（ ）

- A. 6%    B. 7%    C. 8%    D. 9%



### 三、判断推理

51. 流行：高尚

- A. 专家：学者                      B. 勇敢：品德                      C. 树根：树叶                      D. 闰月：春季

52. 进展：变化

- A. 妥协：退让                      B. 口角：冲突                      C. 开花：结果                      D. 喜欢：信任

53. 救援：围魏救赵

- A. 进攻：风声鹤唳                      B. 防守：草木皆兵                      C. 追击：穷寇勿追                      D. 转移：斗折蛇行

54. 人民币：美元：欧元

- A. 海洋：海鸥：海滩                      B. 贵州：杭州：常州                      C. 兰花：牡丹：菊花                      D. 宽恕：品性：诚信

55. 佩服：尊敬

- A. 喜欢：爱慕                      B. 压迫：剥削                      C. 配偶：夫妻                      D. 亲戚：邻居

56. 剧本 对于 ( ) 相当于 ( ) 对于 正文

- A. 台词 信函                      B. 影片 原著                      C. 人物 公文                      D. 剧情 标题

57. 构建 之于 ( ) 相当于 破除 之于 ( )

- A. 外交模式 利益藩篱                      B. 养老保险 城乡二元  
C. 良好习惯 侥幸心理                      D. 学术思想 环境污染

58. 动车：飞驰

- A. 蝴蝶：起舞                      B. 骏马：奔跑                      C. 蚂蚁：搬家                      D. 苍鹰：盘旋

59. 液体都能够流动。水能够流动，所以水是液体。以

下与上述推理在结构上最为相似的一项是 ( )。

- A. 哲学家都爱思考。李教授是哲学家，所以他爱思考  
B. 哺乳类动物都是恒温动物。蛇不是哺乳类动物，所以蛇不是恒温动物 C.

平板电脑都有触摸屏。手机有触摸屏，所以手机是平板电脑

- D. 工作态度端正就能取得好的业绩。小刘取得好业绩，所以他工作态度端正

60. 小王不是摄影师，但小王所认识的人都是摄影师，而摄影师都喜欢旅行，因为只有在旅行中才能遇到最美的风景，小王的朋友小张通过旅行与小王一起认识了小李。

根据以上陈述，可以得出以下哪项？ ( )

- A. 小王喜欢旅行                      B. 小李喜欢旅行                      C. 小王不喜欢旅行                      D. 小李不喜欢旅行

61. 近十年来，我国每年授予的博士学位数量出现了持续性的上升，因此可以认为近十年我国研究生人数不断增加。

下列各项中，最能支持上述结论的是 ( )。

- A. 近十年来，获得博士学位的难度并未发生变化  
B. 近十年来，我国获得博士学位的人数在研究生总人数中所占的比例不变 C.  
今年申请攻读博士研究生的人数是十年前的2倍左右  
D. 今年我国的博士研究生在研究生中仅占20%左右

62. 据报道，与国外相比，中国河流的抗生素浓度较高，测量浓度最高达7560纳克/升，平均也有303纳克/升，而意大利为9纳克/升，美国为120纳克/升，德国为20纳克/升。对此，有专家认为不足为虑。因为绝大多数抗生素对于致病细菌的最小抑制浓度都在10000纳克/升以上，目前中国江河和土壤中检测的抗生素浓度都小于各种抗生素对病菌的最小抑制浓度。

以下哪项是上述专家所作论断的假设？（ ）

- A. 抗生素浓度如果低于其对病菌的最小抑制浓度，病菌就不会产生抗药性
- B. 很多病人就诊后，必须要使用更多的新一代抗生素才能控制感染和病情
- C. 细菌如果具有抗药性，因细菌感染而导致的疾病就很难用抗生素治愈
- D. 通过环境摄入的残留抗生素浓度高一些可能反而有利于维护人体健康

63. 世界卫生组织迄今为止发布的首份预测自杀报告指出，全世界每年有超过80万人自杀，自杀是2012年全球30岁至49岁人群死亡的第五大原因，也是当年全球15至29岁人群死亡的第二大原因。研究发现，许多自杀行为都与某种形式的关系中断有关——一些人得不到社会支持和精神健康护理，甚至与整个社会脱节。

据此，可以推出（ ）。

- A. 人际关系对预防自杀至关重要
- B. 花更多时间使用社交媒体可预防自杀
- C. 罹患精神疾病的人群更容易选择自杀
- D. 自杀是全球青年人死亡的第二大原因

64. 科学家对近140名比利时阿尔茨海默氏症患者进行了跟踪调查，其中半数受试者会说两种语言。结果显示，只说一种语言的患者平均在71岁首次出现阿尔茨海默氏症症状，双语人群则是76岁。

根据上述材料，可以推出（ ）。

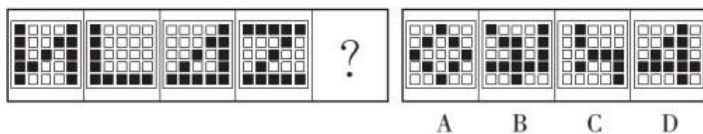
- A. 掌握两门语言可以延缓认知的老化
- B. 不掌握两门语言就不能延缓老年痴呆
- C. 只有学习外语才可以防治老年痴呆
- D. 长期使用两种语言能防止大脑退化

65. 最新研究发现，源自亚洲和欧洲温带地区的入侵植物，要比源自地球上其他任何地区的都要多；而且更多情况下，这些入侵物种是从北半球向南半球“迁徙”的，而非我们之前预想的那样自南向北。

以下哪项如果为真，最能解释上述研究发现？（ ）

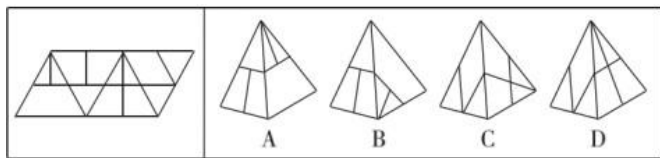
- A. 南美洲和亚洲热带地区拥有地球上种类最丰富的植物
- B. 几个世纪以来国际贸易的物流方向是以自北向南居多
- C. 随着旅游的普及，物种在各洲之间流动变得更加容易
- D. 外来物种更容易在本地物种相对较少的地区生长繁衍

66. 从所给的四个选项中，选择最合适的一个填入问号处，使之呈现一定的规律性。



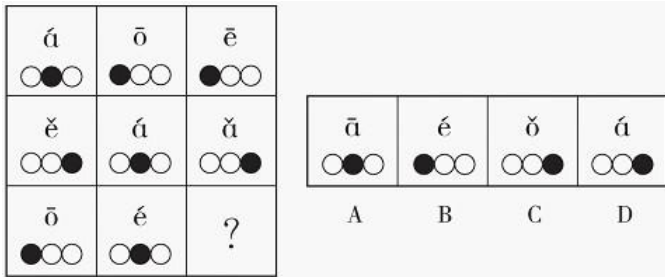
- A. A
- B. B
- C. C
- D. D

67. 左边给定的是纸盒外表面的展开图，右边哪一项能由它折叠而成？（ ）



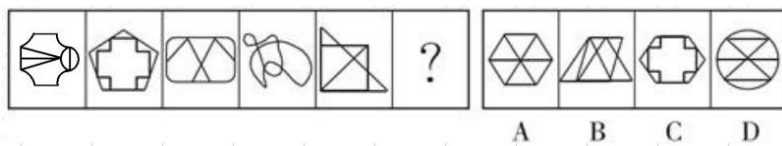
- A. A                                      B. B                                      C. C                                      D. D

68. 从所给的四个选项中，选择最合适的一个填入问号处，使之呈现一定的规律性。



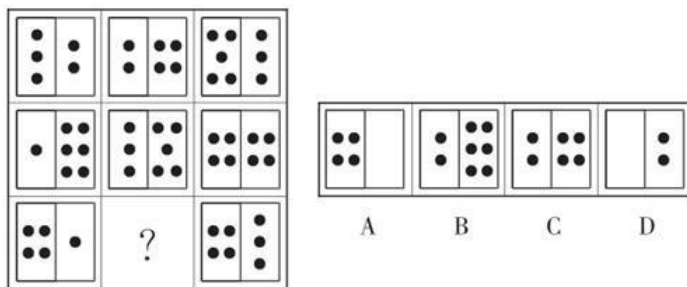
- A. A                                      B. B                                      C. C                                      D. D

69. 从所给的四个选项中，选择最合适的一个填入问号处，使之呈现一定的规律性。



- A. A                                      B. B                                      C. C                                      D. D

70. 从所给的四个选项中，选择最合适的一个填入问号处，使之呈现一定的规律性。



- A. A                                      B. B                                      C. C                                      D. D

#### 四、 常识判断

71. 下列关于农业的说法正确的是（ ）。

- A. 花生、大豆、向日葵和芝麻都属于油料作物

B. 农药在夏天中午气温较高时喷洒灭虫效果最好

- C. 有机农作物通常种在便于运输的交通主干线附近

D. 追肥是农闲时期为调节土地所含养分而施用的肥料

72. 2015年10月故宫博物院迎来九十周年院庆，为此，故宫博物院开放了五个新的参观区域，开放面积由之前的52%增加到65%。下列有关故宫博物院的说法中正确的是（ ）。

- A. 故宫博物院建立在清朝、明朝和元朝三朝皇宫——紫禁城的基础上

B. 故宫博物院以太和殿、中和殿、养心殿三大殿为中心

- C. 故宫博物院位于北京中轴线上

D. 北京市现有7项历史文化遗产入选“世界非物质文化遗产名录”，故宫是其中之一

73. 关于通信，下列说法错误的是（ ）。

- A. 如今“通信”这一术语一般指“电信” B. 电信是利用电信号来传输信息的通信方式  
C. 击鼓和鸣金传递作战命令也是通信手段 D. 赫兹证明了电磁波的存在，开创了通信新时代

74. 某厂发生粉尘爆炸事故，造成人员伤亡和财产的严重损失。下列条件的组合会引起粉尘爆炸的是（ ）。

- ①粉尘有可燃性且达到一定浓度  
②天气持续高温  
③存在火源和助燃物  
④空间受限

- A. ②③ B. ③④ C. ①③④ D. ①②③

75. 下列哪项不是发育成台风的主要因素？（ ）

- A. 广阔的热带洋面 B. 气温高导致大量海水蒸发升空  
C. 地球自转偏向力 D. 不期而至的强风吹散空气漩涡

76. 行政沟通行为的特点不包括（ ）。

- A. 交互性 B. 统一性 C. 目的性 D. 媒介性

77. 下列各对联与其所涉及的人物对应错误的一项是（ ）。

- A. 青冢有情犹识路，平沙无处可招魂——王昭君  
B. 写鬼写妖高人一等，刺贪刺虐入木三分——蒲松龄 C.  
羽扇纶巾，谈笑间，檣櫓灰飞烟灭——诸葛亮  
D. 青山有幸埋忠骨，白铁无辜铸佞臣——岳飞

78. 下列关于石灰的说法错误的是（ ）。

- A. 生石灰通常可以作为食品干燥剂 B. 澄清石灰水放置在空气中易变浑浊  
C. 汉白玉与石灰石的主要成分相同 D. “烈火焚烧若等闲”指熟石灰的高温煅烧

79. 下列哪部书典型反映了魏晋时期人们的精神风貌？（ ）

- A. 《山海经》 B. 《搜神记》 C. 《世说新语》 D. 《桃花源记》

80. 以下有关动物的说法不正确的是（ ）。

- A. 珊瑚礁是一种由软体动物组成的动物群 B. 孵化小海龟时的温度决定了它们的性别  
C. 现存最原始的哺乳动物鸭嘴兽仅分布于澳大利亚 D. 青蛙和乌龟的体温会随环境的变化而变化

81. 下列哪组事件全都发生在“二战”期间？（ ）

- A. 中途岛战役、华沙战役 B. 索姆河战役、北非登陆  
C. 西西里登陆、萨拉热窝事件 D. 斯大林格勒会战、珍珠港事件

82. 当事人登记结婚后，以下撤销婚姻的理由，成立的是（ ）。

- A. 甲限制乙父人身自由，并以乙父生命相要挟逼婚，乙被迫与甲结婚 B.  
甲为给母亲治病，迫于无奈嫁给富裕的乙，以换取丰厚聘礼买药 C.  
甲对乙声称自己有车有房，婚后乙发现原来甲只有宿舍和自行车 D.  
甲履行早年其父亲为其订的“娃娃亲”，嫁给身有残疾的乙

83. 2003年以来,北京、上海、浙江、无锡、广东等地方政府向社会组织购买公共服务的探索不断增多。国务院常务会议提出,要围绕着( )等重要目标进一步推进政府向社会力量购买公共服务。

A. 增加公共产品的供应,让人民群众更多地分享经济发展的成果 B.

加强社会建设,建立健全社会组织培育发展机制

C. 发展产业,主要是现代服务业D.

政府自身的变革

84. 2013年高考前夕,一则消息让广大农村考生感到温暖和振奋:国家决定,提高重点高校招收农村学生比例,今年比去年增加8.6%。这主要体现了( )。

A. 党和政府维护社会公平

B. 党和政府以人为本的执政理念

C. 党同人民群众的血肉联系

D. 党和政府求真务实的工作作风

85. 下列剧种与其代表作对应正确的是( )。

A. 昆曲——《天仙配》

B. 黄梅戏——《梁山伯与祝英台》

C. 京剧——《霸王别姬》

D. 豫剧——《空城计》

## 五、资料分析

2010年人民法院审理婚姻家庭、继承一审案件收结案情况

项 目	收 案		结 案 (件)			
	数量 (件)	增长率 (%)	合计	调解	判决	其他
合 计	1423180	3.15	1428340	698900	387185	342255
婚 姻 家 庭	1374136	2.47	1379463	673749	373883	331831
离 婚	1164521	1.92	1168810	567374	321316	280120
赡 养 纠 纷	26648	-7.74	26704	11237	6838	8629
抚 养、扶 养 关 系 纠 纷	50499	2.65	50547	31082	9584	9881
抚 育 费 纠 纷	24020	-6.27	24269	11502	6902	5865
其 他	108448	14.47	109133	52554	29243	27336
继 承	49044	26.85	48877	25151	13302	10424
法 定 继 承	28439	25.45	28285	15935	6861	5489
遗 嘱 继 承	4054	21.38	4076	1790	1439	847
其 他	16551	30.81	16516	7426	5002	4088

86. 2010年收到的法定继承案件比上年增加了多少件? ( )

A. 4535

B. 5769

C. 7238

D. 9022

87. 以下案件类型中,2010年收案数占当年婚姻家庭类案件总收案数比重比上年有所提升的是( )。

A. 离婚类案件 B. 赡养纠纷类案件 C. 抚养、扶养关系纠纷案件 D. 抚育费纠纷案件

88. 2010年结案的婚姻家庭类案件中,以调解方式结案的比重比判决方式约高多少个百分点? ( )

A. 11

B. 16

C. 22

D. 26

89. 以下案件类型中,2010年以调解方式结案的案件占该类型总结案数的比重最高的是( )。

A. 抚养、扶养关系纠纷案件 B. 抚育费纠纷案件 C. 其他类婚姻家庭案件 D. 其他类继承案件

90. 与其他类型案件相比,2010年遗嘱继承案件体现出什么样的特点? ( )

A. 只有遗嘱继承案件的总结案数多于收案数B.

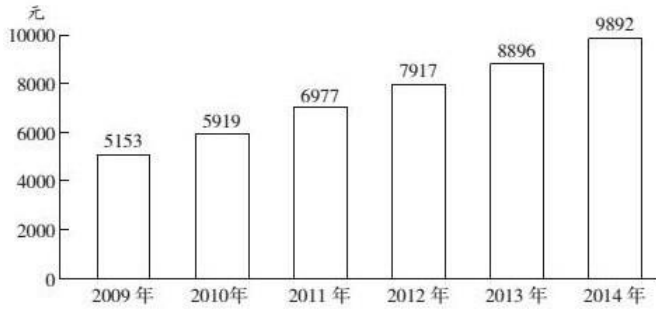
只有遗嘱继承案件的收案数比上年有所上升

C. 只有遗嘱继承案件的调解案件数不足总结案数的40%

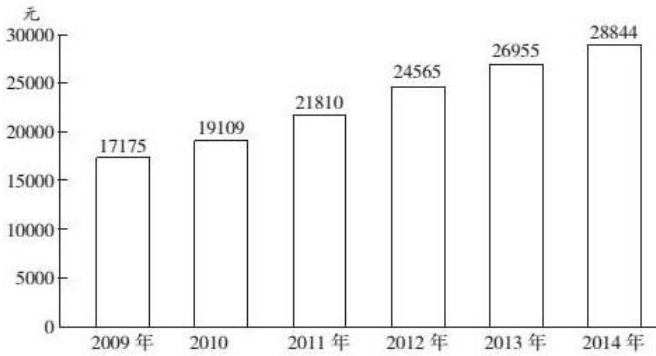
D.

只有遗嘱继承案件的已判决案件数超过总结案数的  $\frac{1}{3}$

2009~2014年我国农村居民人均纯收入



2009~2014年我国城镇居民人均可支配收入



91. 2011~2014年, 城乡居民收入差距最少的年份差额是 ( )。

- A. 10023                                      B. 12022                                      C. 14833                                      D. 16648

92. 城镇居民人均可支配收入增长最少的年份是 ( )。

- A. 2011年                                      B. 2012年                                      C. 2013年                                      D. 2014年

93. 农村居民人均纯收入增长最多的年份增长了 ( )。

- A. 1934元                                      B. 1058元                                      C. 1889元                                      D. 996元

94. 2013年城镇居民人均可支配收入比同年农村居民人均纯收入高 ( )。

- A. 92%                                      B. 192%                                      C. 203%                                      D. 292%

95. 根据以上材料可以得出的结论是 ( )。

- A. 2009~2014年城乡居民收入差距逐年降低  
B. 2009~2014年农村居民人均纯收入呈现上升态势  
C. 与2012年相比, 2013年城乡居民收入之比扩大  
D. 2015年城乡居民收入差距将进一步缩小

S省统计局日前发布《2014年S省果业发展统计公报》, 初步核算, 2014年全省果业增加值达320亿元, 比上年增加3.5%, 占全省种植业增加值30.2%, 比上年提高0.1%。

2014年主要果品投入及收益情况

名称	水果产量		生产投入		经济纯收益	
	产量(万吨)	增长率(%)	生产投入(元/亩)	增长率(%)	纯收益(元/亩)	增长率(%)
苹果	942.82	-2.3	1691.29	12.5	3452.97	2.6
梨	97.26	8.4	1792.43	9.8	1436.62	18.3
柑橘	47.69	29.6	589.83	16.6	3737.25	13.5
猕猴桃	103.38	25.6	1517.56	-6.9	6644.84	8.3
红枣	67.60	-0.4	189.12	8.9	1514.40	3.5
葡萄	60.66	30.5	-	-	-	-
柿子	39.64	19.1	-	-	-	-
杏	20.36	-0.2	-	-	-	-
石榴	9.82	14.0	-	-	-	-
樱桃	11.23	17.6	-	-	-	-

96. 资料显示, 2014年S省种植业增加值为( )。
- A. 1039.6亿元                      B. 1059.6亿元                      C. 1027.6亿元                      D. 1047.6亿元
97. 2014年, 苹果、梨、柑橘、猕猴桃和红枣等主要果品总投入占总收益的比例为( )。
- A. 0.34:1                              B. 0.38:1                              C. 0.43:1                              D. 0.54:1
98. 2014年, S省主要水果产量最高增速与最低增速之差为( )。
- A. 27.3个百分点                      B. 28.2个百分点                      C. 31.9个百分点                      D. 32.8个百分点
99. 资料显示, 2013年S省果业增加值占种植业增加值的比重为( )。
- A. 26.7%                              B. 29.2%                              C. 30.1%                              D. 31.2%
100. 下列说法正确的是( )。
- A. 资料表明, 2013年S省石榴产量为11.9万吨  
B. 2014年红枣收益与投入比为8:1  
C. 2013年S省果业增加值为310亿元      D. 2014年主要果品中, 收益与投入比值最大的是柑橘