

江山模拟卷十三

一、言语理解与表达

1. 我们置身于一个媒体异常发达的时代，现实的生活又充满着各种各样的焦虑与诱惑，想沉下心来，静心坐在书桌之前，沉浸于一本_____已久的好书，似乎是一种_____，有些勉为其难。即使有读书的“形态”，_____缺乏读书的“心态”。

填入划横线部分最恰当的一项是（ ）。

- A. 期盼 幻想 总是 B. 倾心 超脱 毕竟
C. 心仪 奢望 依然 D. 仰慕 妄想 终究

2. 阿伦特指出，歧视是一项不可分割的政治权利，实际且正当的目标不是完全_____歧视，而是控制在社会领域。如今的时代与阿伦特发布的这些论述的时代已经_____，种族歧视已绝对成为“政治不正确”。

依次填入划横线部分最恰当的一项是（ ）。

- A. 消灭 天差地别 B. 解除 泾渭分明
C. 消除 截然不同 D. 破除 相去甚远

3. “北师大保安考上研究生”这件事之所以引发关注，就在于它的稀缺，这也从侧面说明阶层固化导致_____的_____不够充分。

依次填入划横线部分最恰当的一项是（ ）。

- A. 向上 社会流动 B. 向上 人口流动
C. 上下 阶层流动 D. 纵向 社会流动

4. 从历史的角度看，生态问题只有通过不断重建天人之间的统一才能解决，仅仅赞美自然的原初形态，一味讴歌、缅怀天人之间的原始统一，只能得到某种抽象、空泛的满足，而无法真正解决生态的问题。生态的危机因人而起，也只有通过人自己的合理活动来克服。单纯地由于人的作用导致生态困境而拒斥人的活动，无异于_____。

填入划横线部分最恰当的一项是（ ）。

- A. 因小失大 B. 因噎废食 C. 等因奉此 D. 因循守旧

5. 如果说清末的红学还只是一种开玩笑式的诨号，1921年后红学则确实已成为一种_____的专门之学。由于胡适的提倡，《红楼梦》的考证工作已和中国近代学术的主流——从乾、嘉考据学到“五四”之后的国故整理——汇合了。因此，从学术史的观点来看，“红学”无疑地可以和其他当代的显学——如“甲骨学”或“敦煌学”等_____，而毫无愧色。

填入划横线部分最恰当的一项是（ ）。

- A. 严格 平分秋色
B. 严谨 三足鼎立
C. 严密 等量齐观
D. 严肃 并驾齐驱

6. 生命起源于海洋，因为海洋更适合于生命活动，生物要从水域移动到陆地是一种十分危险和艰难的_____，而潮汐区则提供了一种_____：一个作为水陆之间“桥梁”的环境。许多人相信，一些生物就是利用这座“桥梁”完成登陆这个进化过程的。

依次填入划横线部分最恰当的一项是（ ）。

- A. 巨变 方向
B. 蜕变 可能
C. 转变 选择
D. 剧变 途径

7. 随着人类生命的延长和对生活健康品质的个性化需求，制造业正在从以满足人类对交通和能源的需求向满足人类对生命健康的需求_____，人工关节、人工肝脏等的_____正是其中的典型代表。但不可否认的是，人工关节等产品仍存在着不可解决的缺陷，人类期待着制造出人造组织甚至人造器官，用以替换受损组织或器官。

依次填入划横线部分最恰当的一项是（ ）。

- A. 转变 崛起
B. 拓展 成功
C. 迁移 出现
D. 变化 更迭

8. 金融市场是一个信息的市场，金融市场的信息不对称是_____金融机构道德风险行为的主要原因，而金融自由化和金融创新_____了市场的信息不对称，也激发了金融机构更多也更为_____的道德风险行为。

依次填入划横线部分最恰当的一项是（ ）。

- A. 引发 加剧 隐蔽
B. 诱发 凸显 严重
C. 构成 加快 频繁
D. 导致 强化 直接

9. 我们认为，财权理论的_____提出与论证，赋予了现代财务理论以灵魂与核心，使得财权成为现代财务区别于传统财务的根本标志和判断企业是否真正开展财务活动的标准，犹如_____，寓意深邃，为财务理论研究开辟了一片崭新的天空。

依次填入划横线部分最恰当的一项是（ ）。

- A. 系统性 阳春白雪
B. 创造性 空谷足音
C. 实证性 千古绝唱
D. 规范性 空穴来风

10. 对于一个经历过贫困童年的富翁来说，他的消费行为有时显得_____，对于大金额的支出，他会随随便便，甚至显得有些铺张浪费；对于小金额的支出，他则不得不与自己_____的吝啬性作斗争。

依次填入划横线部分最恰当的一项是（ ）。

- A. 变幻莫测 积重难返
B. 出人意料 与生俱来
C. 反复无常 根深蒂固
D. 不可思议 始终如一

11. ①但这一技术并不是魔术，也不是漫画书作者的幻想，这是在对视频处理和图像的数学表现进行了基础研究后所得到的结果

- ②现在，“视频显微镜”让我们感觉自己就是一名探险家
- ③我们发现了一个全新的世界，在这个世界里，各种平时看不到的现象变得一目了然
- ④利用“视频显微镜”来观测那些看不见的微运动，感觉就像戴上了魔术眼镜或是突然获得了超人般的视觉
- ⑤这就像几个世纪前出现的第一部光学显微镜，它帮助人们识别出对健康和安全有威胁的因素
- ⑥我们在很早之前就已经知道了微运动的存在，但从未用双眼真正看到过，软件第一次为科学家展示了这些运动

将以上6个句子重新排列，语序正确的是（ ）。

- A. ②③④①⑤⑥ B. ③②④⑤⑥① C. ④①⑥⑤②③ D. ⑥①④③②⑤

12. ①关于世家与学术文化之间的关系，陈寅恪曾有精到论述

- ②近代亦有“五大文化世家”，如广东新会荣氏、江南钱氏等
- ③这世代相袭的文化家族，如繁星般遍布中华大地
- ④早期的文化世家有魏晋时期的王、谢家族，史称“王谢风流”
- ⑤历史上国人的治学十分看重“家学渊源”
- ⑥形成一张中国文化发展的版图

将以上6个句子重新排列，语序正确的是（ ）。

- A. ①⑤②⑥④③ B. ⑤②③①④⑥ C. ⑤①④②③⑥ D. ①④②⑤⑥③

13. 把下面几个句子组成语意连贯的一段文字，排序正确的一项是（ ）。

- (1) 村庄人平时是很瞧不起“偷”字的。
- (2) 你不偷一点点，那些好收成很快就被日子带走了。
- (3) 但偷秋是个例外，无边无际渴望从岁月中偷出一点好时光。
- (4) 老人们说，秋是要偷的。
- (5) 是渴望从忙碌的生活中偷出一缕相互的温馨和情趣。
- (6) 是渴望从丰收的季节里偷出一点好记忆。
- (7) 你偷秋，就偷来了好收成的种子，你就有好收成好运气。

- A. 4-2-3-6-5-7-1 B. 4-1-3-6-5-2-7 C. 4-3-6-5-2-7-1 D. 4-2-7-1-3-6-5

14. ①有些鸟类就因为食物缺乏、体能补充不足而夭折在迁徙途中

- ②迁徙距离愈远，消耗脂肪愈多
- ③因此，鸟类栖息地食物的充足就显得极为重要
- ④飞越沙漠和大海的迁徙鸟类，由于途中无法获取食物，必须不停顿地一次完成迁徙，故而需要存储的脂肪更多一些
- ⑤有的鸟种迁飞前脂肪积累可达体重的50%，有的鸟种迁飞结束时减重可达44%
- ⑥鸟类迁徙期间的能量消耗完全依赖体内以脂肪形式储存的能量

将以上6个句子重新排列，语序正确的是（ ）。

- A. ④⑤⑥②①③ B. ④②③①⑤⑥ C. ⑥③①②⑤④ D. ⑥②④⑤③①

15. 中国传统戏曲在长期的发展过程中，其形式日臻成熟和完美，许多名角“唱、做、念、打”的

表演技艺已经达到炉火纯青的境界。戏曲的内容，如戏剧情节已经退居次要地位，观众欣赏的更多是形式。就如京剧《空城计》，谁不知道其情节和人物？观众进剧场，主要不是看其情节人物，而是去听演员唱那段脍炙人口的“我本是卧龙岗散淡的人……”。也就是说，观众进剧场是奔角儿来的。所以，人们进剧场是听戏，而不是看戏。

这段文字主要是说（ ）。

- A. 欣赏传统戏曲需要具备一定的传统文化功底
- B. 观众在今天更注重中国传统戏曲的表演形式
- C. 演员的表演技艺是决定传统戏曲精彩与否的关键
- D. 不断丰富戏剧的情节才能推动传统戏曲继续发展

16. 据悉，第四代光源的LED灯溢出的蓝光可能对视网膜造成损害，甚至导致失明。事实上，由于大多数光源发出的白光是通过蓝光LED芯片加上黄色荧光粉混合而成的，所以蓝光能量的比例高于其他。当前，我国在光生物安全性鉴定上主要参考《灯和灯系统的光生物安全性》国家推荐性标准，其标准的限值基于成人的实验数据。如果婴幼儿长时间直视LED光源，则会伤害视网膜。

这段文字意在强调（ ）。

- A. LED灯对健康的潜在危害
- B. 制定光生物安全性新标准的必要性
- C. 有必要补充光生物安全性的实验数据
- D. 应督促LED灯企业严格执行国家推荐标准

17. 目前上班每天8小时，中间吃一顿饭，因为这顿饭至少浪费一小时时间，得不偿失。如果吃两顿，上午10点上班，下午4点下班，两头吃饭时间都宽裕，对身体也好，符合早吃饱、晚吃早的养生理念。每天6小时上班效率高，精力集中，不间断就不浪费时间，晚上还能拉动社会消费，第二天早起会无碍。

这段文字主要想说明（ ）。

- A. 吃三顿饭弊大于利
- B. 吃饭是民生头等事
- C. 吃饭要讲时间成本
- D. 吃两顿饭好处多多

18. 作为世界上第一部关于农业和手工业生产的综合性科技著作，《天工开物》十分重视理论阐述，而非单纯的技术描述，否则比之那些食谱、棋谱高明不了多少。有专家认为：“《天工开物》不只是中国，而且是整个东亚的一部代表性技术书，其包罗技术门类之广是欧洲技术书无法比拟的。”

根据这段文字，可以看出《天工开物》与食谱、棋谱最本质的区别在于（ ）。

- A. 前者为技术书，后者为工具书
- B. 前者重在逻辑，后者重在说明
- C. 前者重视理论，后者重视技术
- D. 前者是科技理论，后者是操作技术

19. 共享单车和共享汽车等新事物正如潮水般涌现。对此，在交通运输部2017年第三次例行发布会上，新闻发言人表示，鼓励支持共享单车这种互联网+交通出行的创新方式，政府部门要加强规范和指导，企业要承担管理责任，提升服务水平，公众也要文明出行，共同促进共享单车的发展。而共享汽车实质是租赁范畴，鼓励各地在坚持公交优先发展战略前提下，研究探索共享汽车在当地城市交通中的合理定位。

这段文字主要表明（ ）。

- A. 共享单车和共享汽车面临的问题
- B. 政府部门如何鼓励支持共享单车这种出行的创新方式
- C. 共享汽车在城市交通中的定位问题
- D. 交通运输部对共享单车和共享汽车的态度

20. 当前意义上的人民福祉已经不同于历史上简单的温饱状态，而是包括极为丰富的内容：既包括人民的权利和尊严，也包括人民的收入和消费，同时也涉及自由、安全、社会保障和精神生活等方面。这段文字主要说明了（ ）。

- A. 人民福祉的内涵相比以往有了巨大的变化
- B. 人民已经不仅仅满足于温饱状态了
- C. 人民福祉的含义在历史发展过程中会不断丰富
- D. 人民福祉已经从物质层面向精神层面过渡

21. 哈丁在《公地的悲剧》一书中提出一个概念：一群牧民一同在一块公共草场放牧。一个牧民想多养一只羊增加个人收益，虽然他明知草场上羊的数量已经太多了，多养后将使草场的质量下降，但他不增加别人也会增加，所以，他肯定会选择多养羊获取收益，因为草场退化的代价由大家负担。如果每一位牧民都如此思考时，草场退化，所有牧民都会遭到损失，“公地悲剧”就上演了。解决公地悲剧的办法就是给草场找一个主人，主人自然会采取措施保护草场。

关于这段文字，以下理解准确的是（ ）。

- A. 所有的牧民都是自私的，只考虑个人利益
- B. 要避免“公地悲剧”，就要设置和落实岗位管理责任
- C. 解决“公地悲剧”的办法，就是实现草地的私有化
- D. 大家共同负担草地退化的代价，体现了社会的公平正义

22. 我觉得倘若苦闷而不致陷入悲观厌世，有矛盾而能解决，那么苦闷与矛盾并不可怕。所要避免的乃是因苦闷而致身心失常或者玩世不恭，变作游戏人生的态度。由此得出一个结论，我们不怕经常苦闷，经常矛盾，但必须不让这苦闷与矛盾妨碍我们愉快的心情。

作者认为我们对苦闷和矛盾应该抱有的态度是（ ）。

- A. 逃避退缩
- B. 迎难而上
- C. 视而不见
- D. 坦然面对

23. 企业培训，中国最热。场次频，人数多，规模宏，业者众，课程杂，消费巨。世界各地，管理培训如此热烈，落后国家做不到，发达国家用不着。最令人称奇的是，不仅《孙子兵法》《易经》都是管理学，就连佛家、道家都上了企业管理讲台。笔者没有资格否认中国古代典籍包含部分的管理思想，更不敢说佛道没有人文元素的管理哲学，但是管理学就是管理学，企业管理就是企业管理。任何人都可以从人的修养的角度学习一切对人的修养有价值的知识，但不要因为土豪的钱好挣就都拿管理学说事。这段文字主要批评的是（ ）。

- A. 企业管理培训挂羊头卖狗肉
- B. 所谓古代管理思想大多是牵强附会
- C. 企业管理培训模糊了管理学的边界
- D. 企业管理培训旧瓶装新酒

24. 中国传统观念认为，中药就是模糊的概念，药材种植条件不同，质量、药效就存在差异。但事实上，中药的某些参数是可人为控制的。以德国产的银杏黄为例，尽管原材料银杏也是从中国各地收取的，原材料本身存在差异，但通过德国的技术萃取之后，产品质量最终是统一的。这也意味着，后期生产加工工艺对于原材料本身存在的差异具有一定的缓冲作用。

这段文字说明了（ ）。

- A. 中药受原材料质量差异的影响在一定程度上可以通过技术控制
- B. 中国中药药材不如国外的质量好
- C. 中药的质量存在很大的差异性

D. 德国技术萃取之后的药材质量更好

25. 当前我国财富分配不均，贫富差距过大，在很多城市商场、博物馆、影剧院门口摆放着，“衣冠不整者禁止入内”的告示牌；听证会上不曾见到农民工的身影；金额系统对贷款人担保或抵押都设有限制；巨额的择校费也把穷人及其子女挡在名校门外。

这段话支持了一种观点，即（ ）。

- A. 当前中国经济领域广泛存在社会排斥现象
 B. 当前中国在公共领域广泛存在着排斥穷人的现象
 C. 公平社会绝对不可以排斥穷人
 D. 社会不公平最终将导致社会不稳定

二、数量关系

26. 11, 8, -1, -28, ()

- A. 54
 B. -84
 C. -102
 D. -109

27. 3, 10, 31, 94, ()

- A. 125
 B. 188
 C. 283
 D. 2914

28. 6, 11, 17, (), 45

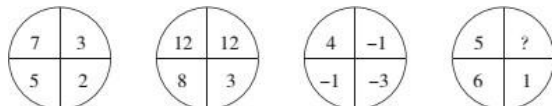
- A. 30
 B. 28
 C. 25
 D. 22

29. $3^2, 5^6, 9^{12}, (), 33^{30}$

- A. 17^{20}
 B. 16^{20}
 C. 15^{18}
 D. 20^{30}

30. 2.1, 3.4, (), 8.16, 13.25

- A. 4.3
 B. 7.8
 C. 5.9
 D. 5.1

31. 

- A. 0
 B. 1
 C. 2
 D. 3

32. -1, 3, -5, 7, -9, ()

- A. -11
 B. 13
 C. -13
 D. 11

33. 3, 4, 5, 11, 14, 107, ()

- A. 196
 B. 93
 C. 89
 D. 47

34.

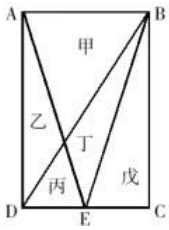
12	9	?
11	33	66
8	3	27

- A. 35
 B. 40
 C. 45
 D. 55

35. 2, 5, 9, 28, 102, ()

- A. 464
 B. 386
 C. 327
 D. 298

36. 一块种植花卉的矩形土地如下图所示，AD边长是AB的2倍，E为CD边的中点，甲、乙、丙、丁、戊区域分别种植白花、红花、黄花、紫花、白花，问种植白花的面积占矩形土地面积的（ ）。



- A. $\frac{3}{4}$
- B. $\frac{2}{3}$
- C. $\frac{7}{12}$
- D. $\frac{1}{2}$

37. 玩具厂原来每日生产某玩具560件，用A、B两种型号的纸箱装箱，正好装满24只A型纸箱和25只B型纸箱。扩大生产规模后该玩具的日产量翻了一番，仍然用A、B两种型号的纸箱装箱。则每日需要纸箱的总数至少是（ ）。

- A. 70只
- B. 75只
- C. 77只
- D. 98只

38. 某商店进了5件工艺品甲和4件工艺品乙，如将甲加价110%，乙加价90%出售，利润为302元；如将乙加价110%，甲加价90%出售，利润为298元。则甲的进价为每件多少元？（ ）

- A. 14
- B. 32
- C. 35
- D. 62.5

39. 一个人骑车去工厂上班，他从家出发，用30分钟骑行一半的路程后，他加快了速度，以每分钟比原来快50米的速度，又骑行了10分钟，这时发现距离工厂还有2千米。那么他从家到工厂之间的距离为（ ）千米。

- A. 6
- B. 7.5
- C. 8
- D. 8.5

40. 在一个纸箱中装有若干黄白两色的乒乓球，且知道有5个黄色乒乓球以及摸到黄球的概率为 $\frac{1}{4}$ ，那么，纸箱中白色乒乓球的个数为（ ）。

- A. 20
- B. 10
- C. 15
- D. 16

41. 商店进了100件同样的衣服，售价定为进价的150%，卖了一段时间后价格下降20%继续销售，换季时剩下的衣服按照售价的一半处理，最后这批衣服盈利超过25%。如果处理的衣服不少于20件，问至少有多少件衣服是按照原售价卖出的？（ ）

- A. 7件
- B. 14件
- C. 34件
- D. 47件

42. 四对情侣排成一队买演唱会门票，已知每对情侣必须排在一起，问共有多少种不同的排队顺序？（ ）

- A. 24种
- B. 96种
- C. 384种
- D. 40320种

43. 从1、2、3、4、5、6、7中任取2个数字，分别作为一个分数的分子和分母，则在所得分数中不相同的最简单真分数一共有多少个？（ ）

- A. 14
- B. 17
- C. 18
- D. 21

44. 某单位利用业余时间举行了3次义务劳动，总计有112人次参加。在参加义务劳动的人中，只参加1次、参加2次和3次全部参加的人数之比为5:4:1。问该单位共有多少人参加了义务劳动？（ ）

- A. 70

- B. 72
- C. 77
- D. 80
- E. 85
- F. 92
- G. 94
- H. 102

45. 环形跑道长400米，老张、小王、小刘从同一地点同向出发，围绕跑道分别慢走、跑步和骑自行车。已知三人的速度分别是1米/秒、3米/秒和6米/秒。问小王第3次超越老张时，小刘已经超越了多少次？（ ）

- A. 3
- B. 4
- C. 5
- D. 6

46. 有一批汽车零件由A和B负责加工，A每天比B少做3个零件。如果A和B两人合作需要18天才能完成，现在让A先做12天，然后B再做17天，还剩这批零件的 $\frac{1}{4}$ 没有完成。这批零件共有多少个？（ ）

- A. 240
- B. 250
- C. 270
- D. 300

47. 地铁10号线全线共有28站，如果地铁从一站到下一站平均要用2分钟，在每个站停靠时间为1分钟，那么地铁10号线从起点出发，到达终点站共用（ ）分钟。

- A. 78
- B. 79
- C. 80
- D. 81

48. 小张购买了2个苹果、3根香蕉、4个面包和5块蛋糕，共消费58元。如果四种商品的单价都是正整数且各不相同，则每块蛋糕的价格最高可能为多少元？（ ）

- A. 5
- B. 6
- C. 7
- D. 8

49. 张先生今年70岁，他有三个孙子。长孙20岁，次孙13岁，幼孙7岁。问多少年后，三个孙子年龄之和与祖父的年龄相同？（ ）

- A. 10
- B. 15
- C. 18
- D. 20

50. 两超市分别用3000元购进草莓。甲超市将草莓按大小分类包装销售，其中大草莓400千克，以高于进价1倍的价格销售，剩下的小草莓以高于进价10%的价格销售。乙超市按甲超市大、小两种草莓售价的平均值定价直接销售。两超市将草莓全部售完，其中甲超市获利2100元（不计其他成本），则乙超市获利多少元？（ ）

- A. 1950元
- B. 1800元
- C. 1650元
- D. 1500元

三、判断推理

51. 夏至 对于 （ ） 相当于 （ ） 对于 古筝

- A. 节气 乐器
- B. 6月22日 高山流水
- C. 冬至 钢琴
- D. 立夏 梧桐木

52. 上元节：赏花灯

- A. 七夕节：鹊桥相会
- B. 端午节：插茱萸
- C. 重阳节：登高
- D. 中秋节：游湖

53. 神采奕奕：闷闷不乐

- A. 眉清目秀：面黄肌瘦
- B. 眉飞色舞：垂头丧气

C. 白发苍苍：眉目如画

D. 悠然自得：勃然大怒

54. 开心：笑盈盈

A. 自私：假惺惺

B. 腼腆：羞答答

C. 透明：亮晶晶

D. 虚弱：软绵绵

55. 晚霞 对于 () 相当于 () 对于 地形

A. 朝霞 地理

B. 日落 勘探

C. 彩霞 盆地

D. 光线 沙漠

56. () 对于 治理 相当于 学业 对于 ()

A. 污染 攻读

B. 顽症 学习

C. 清理 功课

D. 整顿 作业

57. 春天：开垦

A. 绿叶：花朵

B. 秋天：收获

C. 冰融：冬眠

D. 播种：成就

58. 飞禽走兽：大雁：海鸥

A. 珍馐美饌：山珍：海味

B. 花鸟鱼虫：鹦鹉：画眉

C. 锦衣玉食：蟒袍：霞帔

D. 卧虎藏龙：猛虎：蛟龙

59. 甲、乙、丙、丁、戊5支足球队进行小组单循环赛。比赛规定，每队胜一场得3分，平一场得1分，负一场得0分；积分前两名出线。比赛结束后发现，没有积分相同的球队，乙队只胜了3场，丙队、丁队均只胜了两场。

根据以上陈述，可以得出以下哪项？（ ）

A. 甲队一定出线

B. 丙队一定出线

C. 丁队一定没出线

D. 戊队一定没出线

60. 最近，英国科学家提出一种观点，认为海绵这种没有大脑，甚至没有任何神经细胞，在地球生活了数亿年的动物在远古时期曾经拥有神经细胞，但在随后的进化中放弃掉了。

如果以下各项为真，最能支持上述观点的是（ ）。

A. 海绵拥有打造神经系统所需要的基因，而对于海绵来说，无论是大脑还是简单的神经系统，都可能是“累赘”，是对能量的浪费

B. 研究发现，拥有复杂神经系统的栉水母，才是其他所有动物的“姐妹群”，是动物祖先的最佳代表

C. 已知年代最久远的拥有复杂大脑的动物出现时间远远早于海绵，它们拥有精密的类大脑结构，并拥有专门的神经网络

D. 一些寄生虫与它们的近亲相比，就因为寄生这种生活方式失去了复杂的神经系统；而海绵与它们的近亲相比，生活方式类似于寄生

61. 唐朝诗人王建曾经有诗描写新嫁娘。诗云：“三日入厨下，洗手作羹汤。未谙姑食性，先遣小姑尝。”在诗中，新嫁娘因事先不知道婆婆（“姑”）的饮食喜好，就先请小姑尝一尝自己亲手作的羹汤。

以下各项如果为真，则哪项能够最合理地解释新嫁娘的这一行为？（ ）

A. 新嫁娘的饮食喜好与婆婆的饮食喜好是完全不同的

B. 新嫁娘的饮食喜好与小姑的饮食喜好是比较相似的

C. 小姑的饮食喜好与新嫁娘的饮食喜好是完全不同的

D. 小姑的饮食喜好与婆婆的饮食喜好是比较相似的

62. 有商业调查表明，A城市的滑雪运动器材销售量高于B城市，可见A城市的居民比B城市的居民更喜欢滑雪运动。

下面如果哪项为真，最能削弱以上调查的推论？（ ）

- A. B城市的人口多于A城市
- B. A城市的滑雪运动器材均在B城市进行生产
- C. 多届国家级滑雪运动比赛的冠军均来自A城市
- D. 近年来A城市大力发展旅游业，许多旅游人员在A城市学习滑雪运动

63. 不可能所有的改革都会取得实效。

如果上述命题是真的，那么，以下哪个命题必然是真的？（ ）

- A. 所有的改革都难以取得实效
- B. 有的改革能够取得实效
- C. 有的改革不能取得实效
- D. 经济改革一般能够促进经济发展

64. 对实验小鼠小剂量地使用某种激素药物来治疗哮喘不会造成副作用，而且可以有效缓解病情。因此该药物也可以在临床上用来治疗人类哮喘。

要得出上述结论，需要以下（ ）项为前提。

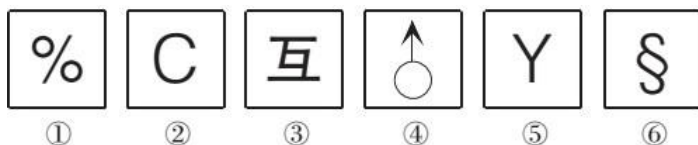
- A. 激素药物总是能够对哮喘起到缓解作用
- B. 该药物治疗小鼠哮喘的机理与治疗人类哮喘的机理是相似的
- C. 对实验小鼠使用的激素药物剂量与人类相当
- D. 实验小鼠使用该药物后未出现的副作用可能会在人类身上出现

65. 调查显示，自恢复高考以来，全国高考状元最钟情中国六星级大学。高考状元并不“超凡脱俗”，首选最赚钱的热门专业，如工商管理、经济学和电子信息学等，而冷门艰苦、低薪的专业鲜有状元问津。因此，社会对高考状元的职业普遍预期是：高考状元毕业后理所当然成为商界的“职场状元”。

如果以下各项为真，最能削弱上述论证的是（ ）。

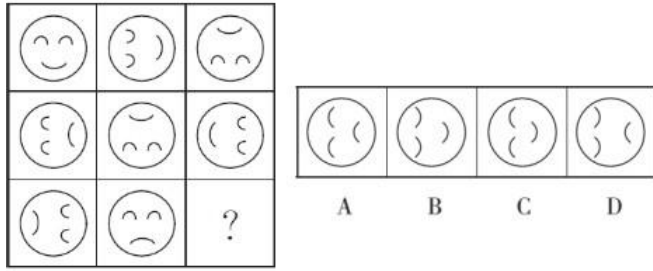
- A. 不少高考状元毕业后从事学术研究，成为学术领军人物
- B. 在商界打拼的高考状元出现过亿万富翁，但未出现商界的顶尖人物
- C. 高考状元就业后大多从事“高薪职业”，且跻身各行业白领或金领阶层
- D. 高考状元大学毕业后，直接在国内就业或创业的较少，大多选择赴国外深造

66. 把下面的六个图形分为两类，使每一类图都有各自的共同特征或规律，分类正确的一项是（ ）。



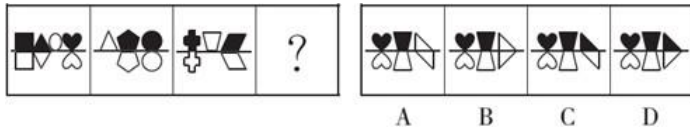
- A. ①②④，③⑤⑥
- B. ①②③，④⑤⑥
- C. ①③⑥，②④⑤
- D. ①③⑤，②④⑥

67. 从所给的四个选项中，选择最合适的一个填入问号处，使之呈现一定的规律性。



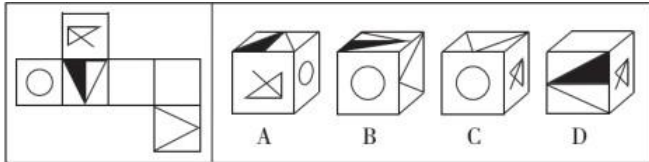
- A. A B. B C. C D. D

68. 从所给的四个选项中，选择最合适的一个填入问号处，使之呈现一定的规律性。



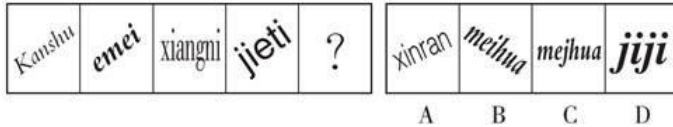
- A. A B. B C. C D. D

69. 下列选项中，符合所给图形的变化规律的是（ ）。



- A. A B. B C. C D. D

70. 从所给的四个选项中，选择最合适的一个填入问号处，使之呈现一定的规律性。



- A. A B. B C. C D. D

四、 常识判断

71. 关于诺贝尔奖，下列说法正确的是（ ）。

- A. 诺贝尔奖分为物理、化学、生理或医学、数学、文学、和平六个奖项 B.

莫言是第一位获诺贝尔奖的华人

- C. 居里夫人是第一位获得诺贝尔奖的女性

- D. 由于创制新型抗癌药—青蒿素，屠呦呦获得诺贝尔医学奖

72. 近年来，城市暴雨洪涝灾害时有发生，不仅会给人们带来财产损失，也会造成人员伤亡。下列 对城市暴雨洪涝灾害发生原因的分析，不正确的是（ ）。

- A. 城市的扩张导致土地硬质化，渗水能力下降B.

城市的排水设施抵御暴雨能力不同

- C. 城市发展扩张过程中，填埋了大量的地表径流 D.

台风是导致我国城市暴雨洪涝灾害的主要原因

73. 下列事件或文献按时间排序正确的是（ ）。

- A. 黄巢起义→黄巾起义→黄花岗起义

- B. 《春秋左氏传》→《资治通鉴》→《四库全书》
- C. 阿姆斯特朗登月→原子弹诞生→哈勃空间望远镜升空
- D. 美国《独立宣言》→《共产党宣言》→法国《人权宣言》

74. 在我国农历的干支纪年中，从甲子年到癸亥年共六十年构成一个循环，如果将上一个甲子年当作本循环中的第1年，那么第31年是（ ）。

- A. 甲戌年
- B. 甲午年
- C. 戊戌年
- D. 庚午年

75. 如果一个社会10个人只有4个人就业，另外6个人失业，社会保障体系就要用4个人的收入支持另外6个人的保障；如果一个社会10个人中有9个人就业，只有1个人失业，那么社会保障体系就很容易高质量地建立起来。这说明（ ）。

- A. 健全社会保障制度是维护劳动者合法权益的根本措施
- B. 社会保障体系的完善需要经济发展为其奠定物质基础
- C. 就业是民生之本，我们要实施积极的就业政策
- D. 坚持权利与义务相统一是每个劳动者的正确选择

76. 随着社会的发展，一些新的职业会不断出现。下列选项中，按照职业出现时间先后顺序排列正确的是（ ）。

- A. 大学教师，火车司机，汽车修理工，软件工程师
- B. 大学教师，汽车修理工，火车司机，软件工程师
- C. 汽车修理工，火车司机，软件工程师，大学教师
- D. 汽车修理工，软件工程师，大学教师，火车司机

77. 下列文艺作品与其著作者对应正确的是（ ）。

- A. 肖邦——《命运交响曲》
- B. 达·芬奇——《物种起源》
- C. 卢梭——《忏悔录》
- D. 狄更斯——《悲惨世界》

78. 山东是儒家文化的发祥地。下列观点不属于先秦儒家代表人物观点的是（ ）。

- A. 仁者爱人
- B. 五德终始
- C. 化性起伪
- D. 尽心知天

79. 关于交通，下列说法不正确的是（ ）。

- A. “红眼航班”是航空公司正常安排的夜间飞行航班
- B. 我国高速公路限制最高时速一般为110公里
- C. 船舶通信方式包括视觉通信、电波通信、卫星通信等
- D. 世界上首条正式运营的高速铁路是日本的新干线

80. 孟子曰：“夫物之不齐，物之情也。或相倍蓰，或相什百，或相千万。子比而同之，是乱天下也。”其哲学寓意是（ ）。

- A. 事物之间或事物内部普遍存在矛盾
- B. 矛盾双方在一定条件下可相互转换
- C. 内部矛盾总是事物发展的根本动力
- D. 矛盾着的事物及每个侧面各有特点

81. 小壮是年满8周岁的小学生。小壮的下列行为中，他人不得主张无效的是（ ）。

- A. 签订买卖校服的合同
- B. 购买价值50元的游戏机
- C. 将自己的钢笔赠与他人
- D. 接受赠与

82. 关于著名战役与参战将领，下列对应错误的是（ ）。

- A. 百团大战——彭德怀
 B. 滑铁卢之战——拿破仑
 C. 台儿庄战役——李宗仁
 D. 美国南北战争——华盛顿

83. 声音与人们的生活密切相关，以下有关声音现象的说法正确的是（ ）。

- A. 市区内禁止鸣笛是为了减弱声音在传播过程中的噪音
 B. 用超声波能粉碎人体内的结石，说明超声波具有能量
 C. “闻其声而知其人”主要是根据声音的音调进行判断的
 D. 在生活中，有些高科技产品，不振动也可以发出声音

84. 一般情况下，扑救粉尘爆炸事故最有效的灭火剂是（ ）。

- A. 雾状水
 B. 干粉
 C. 泡沫
 D. 二氧化碳

85. 根据《行政诉讼法》的规定，下列有关行政诉讼的表述不正确的是（ ）。

- A. 人民法院不受理对国防、外交等国家行为提起的行政诉讼
 B. 被告对作出的行政行为负有举证责任
 C. 人民法院审理行政案件，适用调解
 D. 因不动产提起的行政诉讼，由不动产所在地人民法院管辖

五、 资料分析

免费午餐基金自2011年4月正式启动，截止2012年底，总收入为4377.4万元，总支出为1459.1万元，结

余2918.3万元。

表1 免费午餐基金收入明细表

分 类	2011 年度		2012 年度	
	金额 (万元)	占总收入比重 (%)	金额 (万元)	占总收入比重 (%)
1. 捐赠收入	1824.9	99.53	2473.1	97.22
其中：银行捐赠汇款收入	1196.5	65.25	1402.0	55.12
在线捐款收入	254.6	13.89	353.4	13.89
网上商城捐款收入	373.8	20.39	573.2	22.53
物质捐赠收入	-	-	144.5	5.68
2. 其他收入	8.6	0.47	70.8	2.78
收入合计	1833.5	100	2543.9	100

表2 免费午餐基金支出明细表

分 类	2011 年度		2012 年度	
	金额 (万元)	占总收入比重 (%)	金额 (万元)	占总收入比重 (%)
1. 业务活动成本	321.0	92.56	999.5	89.86
其中：捐赠支出	311.0	89.68	945.1	84.97
现金捐赠支出	311.0	89.68	801.0	72.01
物质捐赠支出	-	-	144.1	12.96
其他	10.0	2.88	54.4	4.89
2. 筹资费用	8.5	2.45	48.0	4.32
3. 管理费用	17.3	4.99	64.8	5.83
支出合计	346.8	100	1112.3	100

86. 2012年度免费午餐基金接受的在线捐款比上年约增长了（ ）。

- A. 28.9%
 B. 35.5%
 C. 38.8%
 D. 53.3%

87. 2012年度免费午餐基金接受的捐赠收入中，银行捐赠汇款所占比重约是（ ）。

- A. 55.1%
 B. 56.7%
 C. 58.9%
 D. 60.3%

88. 2012年度筹资费用约是2011年度的多少倍？（ ）

- A. 5.6
 B. 4.2
 C. 2.9
 D. 1.7

89. 2011~2012年，捐赠支出占免费午餐基金支出的比重约是（ ）。

- A. 84.9% B. 86.1% C. 89.6% D. 90.5%

90. 以下说法正确的是（ ）。

- A. 在线捐款收入是免费午餐基金接受捐赠的主要方式
 B. 物质捐赠支出是免费午餐基金捐赠支出的主要方式
 C. 自启动以来免费午餐在2011年的月均捐赠收入不到200万元
 D. 2012年度免费午餐基金的支出总额是2011年度的3倍以上

S省统计局日前发布《2014年S省果业发展统计公报》，初步核算，2014年全省果业增加值达320亿元，比上年增加3.5%，占全省种植业增加值30.2%，比上年提高0.1%。

2014年主要果品投入及收益情况

名称	水果产量		生产投入		经济纯收益	
	产量(万吨)	增长率(%)	生产投入(元/亩)	增长率(%)	纯收益(元/亩)	增长率(%)
苹果	942.82	-2.3	1691.29	12.5	3452.97	2.6
梨	97.26	8.4	1792.43	9.8	1436.62	18.3
柑橘	47.69	29.6	589.83	16.6	3737.25	13.5
猕猴桃	103.38	25.6	1517.56	-6.9	6644.84	8.3
红枣	67.60	-0.4	189.12	8.9	1514.40	3.5
葡萄	60.66	30.5	-	-	-	-
柿子	39.64	19.1	-	-	-	-
杏	20.36	-0.2	-	-	-	-
石榴	9.82	14.0	-	-	-	-
樱桃	11.23	17.6	-	-	-	-

91. 资料显示，2014年S省种植业增加值为（ ）。

- A. 1039.6亿元 B. 1059.6亿元 C. 1027.6亿元 D. 1047.6亿元

92. 2014年，苹果、梨、柑橘、猕猴桃和红枣等主要果品总投入占总收益的比例为（ ）。

- A. 0.34:1 B. 0.38:1 C. 0.43:1 D. 0.54:1

93. 2014年，S省主要水果产量最高增速与最低增速之差为（ ）。

- A. 27.3个百分点 B. 28.2个百分点 C. 31.9个百分点 D. 32.8个百分点

94. 资料显示，2013年S省果业增加值占种植业增加值的比重为（ ）。

- A. 26.7% B. 29.2% C. 30.1% D. 31.2%

95. 下列说法正确的是（ ）。

- A. 资料表明，2013年S省石榴产量为11.9万吨
 B. 2014年红枣收益与投入比为8:1
 C. 2013年S省果业增加值为310亿元 D. 2014年主要果品中，收益与投入比值最大的是柑橘

2015年1~3月，国有企业营业总收入103155.5亿元，同比下降6%。其中，中央企业收入63191.3亿元，同比下降7%；地方国有企业收入39964.2亿元，同比下降4.2%。

1~3月，国有企业营业总成本100345.5亿元，同比下降5.1%，其中销售费用、管理费用和财务费用同比分别下降2.9%、增长2.3%和增长7.3%。其中，中央企业成本60216.5亿元，同比下降6.4%；地方国有企业成本40129亿元，同比下降3.1%。

1~3月，国有企业利润总额4997.3亿元，同比下降8%。国有企业应交税金9383亿元，同比增长0.13%。

3月末，国有企业资产总额1054875.4亿元，同比增长12%；负债总额685766.3亿元，同比增长11.9%；所有者权益合计369109.1亿元，同比增长12.2%。其中，中央企业资产总额554658.3亿元，同比增长

10.5%；负债总额363304亿元，同比增长10.4%；所有者权益为191354.4亿元，同比增长10.7%。地方国有企业资产总额500217.1亿元，同比增长13.8%；负债总额322462.3亿元，同比增长13.7%；所有者权益为177754.7亿元，同比增长13.9%。

96. 2014年1~3月，国有企业营业总收入最接近（ ）。

- A. 10.5万亿元 B. 11万亿元 C. 11.5万亿元 D. 12万亿元

97. 2015年1~3月，在销售费用、管理费用和财务费用中，占国有企业营业总成本的比重同比上升的有几项？（ ）

- A. 0 B. 1 C. 2 D. 3

98. 2015年3月末，中央企业所有者权益占国有企业总体比重比上年同期约（ ）。

- A. 下降了0.7个百分点 B. 下降了1.5个百分点 C. 上升了0.7个百分点 D. 上升了1.5个百分点

99. 2015年3月末，中央企业的资产负债率（负债总额÷资产总额）约在以下哪个范围内？（ ）

- A. 50%以下 B. 50%~60% C. 60%~70% D. 70%以上

100. 能够从上述资料中推出的是（ ）。

- A. 2015年1~3月，中央和地方国有企业营业成本均低于同期营业收入
B. 2014年1~3月，国有企业应交税金占同期营业总收入的一成以上
C. 2015年3月末，国有企业资产总额同比增长不到12万亿元
D. 2015年3月末，地方国有企业资产负债率高于上年同期水平