

## 江山职测模拟（一）

### 一、言语理解与表达

1. 良好生态环境，是最公平的公共产品，是最\_\_\_\_\_的民生福祉。当前，我国资源约束\_\_\_\_\_，环境污染严重，生态系统退化的问题十分严峻，人民群众对清新空气、干净饮水、安全食品、优美环境的要求越来越强烈。

依次填入划横线部分最恰当的一项是（ ）。

- A. 普遍 不力  
B. 重要 紧张  
C. 普惠 趋紧  
D. 关键 不够

2. 经历了数代学院派导演在艺术上的探索和产业化白手起家的拓荒，电影不再只是“声光电”的艺术形式，更开启了一个\_\_\_\_\_的市场化运作的时代。众多资本的涌入，一方面创造出巨大的利益空间，另一方面也暴露出行业内部的\_\_\_\_\_，乱象频生。

依次填入划横线部分最恰当的一项是（ ）。

- A. 波澜壮阔 鱼目混珠  
B. 雄心勃勃 鱼龙混杂  
C. 焕然一新 尔虞我诈  
D. 意气风发 良莠不齐

3. 雄企鹅这样煞费苦心地用石子来讨好雌企鹅绝非小题大做，而是由于筑巢的石子对它们有\_\_\_\_\_的魅力。有好巢才能吸引好配偶，筑巢最好的雄企鹅，引起异性注意的机会最大。别致的巢能够\_\_\_\_\_雄企鹅作为配偶的价值，确保配偶的珍贵投资——企鹅蛋不被冰雪冻坏，所以雄企鹅要\_\_\_\_\_地通过建造新居来打败竞争对手。

依次填入划横线部分最恰当的一项是（ ）。

- A. 不可名状 体现 千方百计  
B. 不可抗拒 彰显 不遗余力  
C. 无与伦比 昭示 不惜血本  
D. 无以复加 代表 千难万险

4. 过去绘画覆盖了照相机和摄像机的职能，标准就是\_\_\_\_\_、栩栩如生。现在，绘画的这部分功能被照相机和摄像机\_\_\_\_\_掉了，绘画“下岗”了，就能重新定义自己的“工种”，有往纯视觉刺激走的，也有\_\_\_\_\_到讲故事传统的。

依次填入划横线部分最恰当的一项是（ ）。

- A. 活灵活现 替换 延伸  
B. 惟妙惟肖 分担 回归  
C. 绘声绘色 削减 退缩  
D. 呼之欲出 冲击 前进

5. 大凡在动荡的社会里，汉字的\_\_\_\_\_比较大，当一个社会稳定的时候，就会出现对汉字的整理和\_\_\_\_\_，比如战国时期文字就比较乱，出现很多的异体，秦统一之后，就开始整理文字，这就是社

会发展提出的要求。

填入划横线部分最恰当的一项是（ ）。

- A. 变化 干预  
B. 自主性 统一  
C. 改变 规定  
D. 随意性 规范

6. 义务教育阶段是为终身学习打好基础，形成城乡之间和不同收入家庭之间孩子的同一“起跑线”的关键，政府给予充分的公共资源投入\_\_\_\_\_。值得指出的是，\_\_\_\_\_学前教育具有最高社会收益率，意味着政府买单是符合教育规律和使全社会受益原则的，应该逐步\_\_\_\_\_义务教育的范围。

依次填入划横线部分最恰当的一项是（ ）。

- A. 责无旁贷 鉴于 纳入  
B. 正当其时 因为 扩大  
C. 天经地义 缘于 加大  
D. 刻不容缓 由于 拓宽

7. 公共艺术比之传统的博物馆、美术馆的艺术，其基本差异在于前者设立于\_\_\_\_\_的公共空间，面向不特定的社会公众，在\_\_\_\_\_的情境中与不同的观众会面，以多元的文化态度、审美经验与公众对话或互动、实现其公益价值。

填入划横线部分最恰当的一项是（ ）。

- A. 公开 不期而至  
B. 宏大 意想不到  
C. 开放 不期而遇  
D. 露天 出乎意料

8. 显意识通过感官对外在世界发生作用，是意志及其所产生结果的动力源。显意识可以\_\_\_\_\_潜意识活动，充当潜意识监护人的角色。不过，显意识也会有“擅离职守”或判断失误的时候，特别是在 异常复杂的情况之下。此时潜意识就会对所有的信息和暗示敞开大门，很多错误的、负面的信息就会趁 机。

依次填入划横线部分最恰当的一项是（ ）。

- A. 指导 喧宾夺主  
B. 指引 乘虚而入  
C. 引领 攻城掠地  
D. 引导 长驱直入

9. 这个世界不是孤岛，谁都不可能真的“\_\_\_\_\_”，尤其是在网络时代，个人的生活越来越多地与他人关联，旁观他人的生活，感受别人的情绪，接受他们的“传播”。

填入划横线部分最恰当的一项是（ ）。

- A. 洁身自好  
B. 自得其乐  
C. 独善其身  
D. 一尘不染

10. 依次填入下列横线处的词语，最恰当的一组是（ ）。

\_\_\_\_\_《现代世界的诞生》《政治秩序的起源》等书并未冠以“现代化”的字眼，\_\_\_\_\_都是紧紧围绕现代化的某些侧面展开的，\_\_\_\_\_它们也都出于各自的理论视角重点探讨了中国现代化问题。

- A. 因为 所以 并且  
B. 尽管 但是 而且  
C. 既然 并非 虽然  
D. 如果 除非 那么

11. 将下列句子组成一段逻辑严谨、语言流畅的文字，排列顺序最合理的是（ ）。

- ①五千年来中国人做的最为一致的梦就是强国梦  
②有一首歌里就唱到：五千年的风和雨，藏了多少梦  
③中华民族是一个有梦想且为梦想而不断开拓的民族

④在这个强国梦的激励下，中国历史上先后兴替的朝代都创造过时距不一的盛世，让中国人长期沉浸在 泱泱大国的自豪梦境之中

A. ①②④③

B. ③②①④

C. ②③①④

D. ④①②③

12. 人类自从脱离了茹毛饮血的蛮荒时代，科技便伴随着我们一直向前。然而，现代科技已强大到令普通人望而生畏的地步。于是，\_\_\_\_\_。当前，随着人民群众生活的日益丰富多彩，科技的触角已伸入到生活的方方面面，理解科学变得日益重要。小到每日开门七件事，大到参与社会公共事务决策，今天人们科学素养的高低，不仅关乎个体的生活质量，也关乎到国家民族的发展大业。

填入划横线部分最恰当的一句是（ ）。

- A. 人们对科技与社会发展的关系产生一些误解  
B. 了解普通人对科技发展的态度变得十分必要  
C. 如何使科技造福于百姓生活备受关注  
D. 拉近公众与科学的距离就成为一项社会课题

13. 下面语句中没有歧义的是（ ）。

- A. 据比赛组委会统计，参加这次围棋比赛活动的有二十个社区的选手  
B. 氨基比林、安乃近、非那西丁副作用明显，大部分国家已禁用，中国药品名录中未完全禁止；近来医学界部分人士对进口药品争议很大  
C. 1月3日下午2点25分左右，日本茨城县发生里氏5.0级地震。日本新闻网报道称，受此地震影响，茨城县和埼玉县部分地区的震级为4级，东京都、千叶县、神奈川县的震级为3级  
D. 这家电子科技公司成立于2003年，是一家致力于生产并销售鼠标、键盘、音箱、麦克风、手写板、耳机、手柄、线材等电脑周边产品的现代化企业

14. 空气污染是工业化和城市化进程的伴生物。我国目前正在经历的阶段，许多发达国家在不同程度上也曾经经历过，一些造成严重公共健康影响的大气污染事件，甚至成为世界环保史上引以为戒的案例，如美国洛杉矶光化学烟雾事件等。不过，近半个世纪以来的实践表明，\_\_\_\_\_。通过完善城市大气环境质量的监测，以及提高监测信息的透明度，既可以提高全社会对大气污染问题的关注，从而促进大气环境质量的改善，也可以尽可能避免或降低大气污染对人体健康的公共风险。

填入划横线部分最恰当的一句是（ ）。

- A. 提高公众健康风险意识有助于治理城市空气污染  
B. 现行的空气质量标准已不能适应当前环保要求  
C. 减少污染既要加强治理又要加强环境法制建设  
D. 环境信息公开可以成为环境管理的重要手段

15. 处于高度工业化和城市化进程中的中国社会，正面临着能源紧张、交通堵塞、环境污染等许多治理难题，化解这些难题都将需要一个长期的、艰难的过程。相对而言，食品药品领域的治理将更容易事半功倍。与西方发达国家相比，中国社会现在主要的食药安全风险是人为欺诈掺假造成的风险和来自环境的风险。政府可以通过综合运用行政监管、司法诉讼、经济奖惩、标准建设等多种手段进行治理。这段文字意在说明（ ）。

- A. 食药安全治理可能在中短期内取得成效  
B. 政府对食药安全的治理能力须全面提升  
C. 食药安全治理是个长期复杂的系统工程  
D. 应将食药纳入安全治理的综合体系之中

16. 谷歌掌门人施米特宣称“互联网即将消失”。其实，施米特指的是互联网即将被改造成“物联

网”，即从以人与人之间的文本图像交流为主被改造成以物与物之间的连接为主，使人在相互联系的同时能够监控操纵各种人造物和机器设备。这样，在“大数据”的背景下，人们就会沉浸在与我们现在所处的物理世界在经验上难以分辨的虚拟世界。

从这段文字，可以看出作者的态度是（ ）。

- A. 未来，物联网技术将全面取代互联网技术
- B. 物联网将用户端延伸和扩展到了物品与物品之间
- C. 物联网通信技术更具有公众的共性化和资源的共享性
- D. 物联网技术与虚拟世界的融合，将改变多数人的生活方式

17. 春秋时期，鲁国上卿大夫季文子掌握国政和统兵之权，却“家无衣帛之妾，厩无食粟之马，府无金玉”。仲孙它提醒他，这样有损国家气派，吝啬而不体面。季文子回答，国家形象的维系要靠高尚品德，而非美妾良马，“若独贪于奢侈，好于文章，是不德也”。

这则故事能给当今公务员带来的启示是（ ）。

- A. 生活俭朴，官员才能维护国家形象
- B. 合理用权，权为民所用而不是以权谋私
- C. 联系群众，放下身段到群众中去
- D. 为政以德，勤俭自律，官员要注重个人品行修养

18. 德国人在中国人心目中的形象可谓已经超凡脱俗。中文网上流传的各种帖子说：青岛地下水道存在百年前的配件包，而且都用油纸妥善包好；德国人一年只有一半时间工作，依然能够保证强劲的经济实力……而德国自己的报纸《南德意志报》则惊叹“德国在中国被‘神话’了”。报道称，青岛地下水道的完备，德国人对其所做贡献不过3%。“德国制造”确实在当今世界赢得了相当高的美誉度，但实际上在19世纪的时候，“德国制造”还是一个贬义词，代表廉价与质量差。后来，德国人齐心协力打造“德国制造”的品质，才扭转了人们心中的印象。

最适合这段文字标题的是（ ）。

- A. 中国，不用妄自菲薄
- B. 钦佩，要适可而止
- C. 德国，一个值得敬佩的国家
- D. 赞赏，当在真实基础之上

19. 教育部近日印发《中小学艺术素质测评办法（试行）》等3个文件。其中明确，学生艺术素质测评指标体系由基础指标、学业指标和发展指标三部分构成，其中，基础指标是中小学在校内应参加的课程活动，而“课外活动”，一不包括学生接受的家庭艺术教育，二不包括学生参加的社会艺术培训机构或个体培训者所组织的艺术培训。

由此推断，下面不能作为“艺术素质测评”依据的一项是（ ）。

- A. 二年级的小花同学在社区的“军民共建”文艺演出中表演舞蹈
- B. 媛媛从小受家庭熏陶热爱唱歌，八年级时获得了“童星艺术学校”比赛“金奖”
- C. 五年级的丽丽在市里的“民间艺术博览会”上现场为中外客人展示剪纸艺术
- D. 志强的学校组织他们集体参观省博物馆的“著名书画艺术展”

20. 中国人对知识与思想、文风与人品、政治与学术，向来很难划开一道理性的界限，把本来只是经验和感觉的判断，常常当成评价一切的铁律。其实，元好问早就说“心画心声总失真，文章宁复见为人”，刘因也曾说“若将字字论心术，恐有无边受屈人”。

以下观点与原文意思最相符的是（ ）。

- A. “文如其人”式的说法过于武断  
B. 凭感觉去评价人是不可靠的  
C. 知人知面不知心  
D. 识人的标准应多元化

21. 在促使近代科学产生的外部原因中，清教主义的兴盛是一个相当重要的因素。学者们认为，近代科学的一个前提性的假设就是一种广泛传播、出自本能的信念，相信存在事物的秩序，特别是自然的秩序。科学史专家以具体资料表明：在17世纪英国皇家学会会员中，十个当中就有七个是清教徒，这一比例大大高于清教徒在总人口中所占的比例；大多数科学家都是活跃的教士，而很多教士也鼓励或亲自投身科学事业；清教学校在其课程中也会设置自然科学科目。

这段文字意在说明（ ）。

- A. 清教主义在十七世纪盛行的原因  
B. 宗教与科学之间并非是绝对对立的  
C. 宗教对近代科学具有催生及促进作用  
D. 近代科学的前提性假设与宗教的渊源

22. 虽然人们总是这样假定：只要不断提升人类的理性，并使信息透明化，就能消灭谣言产生的土壤。但迄今为止这一直只是个理想，而且很可能永远也无法实现。没有哪个社会的人所传播的信息都完全正确，在很多情况下，人们为了尽快获知自己所关心的“真相”，常常在不知不觉中传播那些未经证实的说法。因为在很大程度上，谣言折射的正是群体心理：他们的希望、恐惧、焦虑。

这段文字意在说明（ ）。

- A. 没有谣言的社会是不存在的  
B. 人们往往无意识地传播着谣言  
C. 谣言折射出社会部分群体的心理  
D. 人们往往为了获取真相而轻信谣言

23. 在金本位货币制度中，各国央行主要关注黄金储备，且很少积极干预金融市场，物价、利率、信贷、财政和贸易平衡基本可以自我调整。各国货币都有自己的含金量的法定基准，几乎不存在汇率波动的问题。在近半个世纪没有大规模战争和革命的情况下，国际贸易空前繁荣，全球资本自由流动。工业革命和城市化，在第一次全球化的浪潮中，将西方文明的成果迅速推向了世界的各个角落。

这段话的主要观点是（ ）。

- A. 金本位货币制度有着得天独厚的优势  
B. 金本位货币制度是西方文明的根本所在  
C. 金本位货币制度的形成是与工业革命分不开的  
D. 金本位货币制度将西方文明推向了一个新的高度

24. 中国国家药物管理部门规定，药品的化学名和通用名由国家药典和药品管理部门制定，但商品名由厂家指定。正是这后一项规定，给许多药品的改名和多名创造了条件。在我国，近几年具有多种名称的常用药品有200多种，其中有4个药名的占20%，5个药名的占25%，7个药名的占15%，还有15%的药有10个以上的名称，有的药有20多个名称，最多的有40多个名称。所有这些具有多种名称的药都是名符其实的“换汤不换药”，基本内容不变，只是包装或个别成分改变，疗效则完全一致。

这段文字意在说明（ ）。

- A. 药品的商品名可由厂家自行决定  
B. 我国的常用药品都具有多种商品名  
C. 一药多名的现象在我国非常普遍  
D. 具有多种名称的药其疗效完全一致

25. 决定健康的因素是多样的，经济学家常使用健康生产函数来表示健康状况与投入要素(包括健康禀赋、医疗保健、生活方式、社会经济状况、环境等)之间的关系。其中，健康禀赋差异是先天的、不

可避免的。从宏观上分析区域之间的健康差异要从收入、教育和医疗保健利用等方面的差异着眼。这段文字意在强调（ ）。

- A. 人口健康禀赋差异是不可改变的
- B. 分析人口健康应着眼非先天因素
- C. 区域间存在不同的健康生产函数
- D. 投入要素决定了区域间健康差异

## 二、数量关系

26. 2, 1, 6, 14, 40, 108, ( )

- A. 288
- B. 296
- C. 304
- D. 312

27. 1, -2, -3, -2, 1, ( )

- A. 6
- B. 3
- C. -1
- D. -4

28. -1, 3, 1, 7, 9, 23, ( )

- A. 25
- B. 37
- C. 39
- D. 41

29.  $1 \frac{1}{3} \frac{3}{5} \frac{15}{7} \frac{105}{9}$  ( )

A.

$$18\frac{1}{13}$$

B.

$$19\frac{1}{2}$$

C.

$$34\frac{4}{11}$$

D.

$$85\frac{10}{11}$$

30. 16 23 34 40 52 57 ( ) 74

- A. 62
- B. 65
- C. 70
- D. 72

31. 

7	3
5	2

12	12
8	3

4	-1
-1	-3

5	?
6	1

- A. 0
- B. 1
- C. 2
- D. 3

32. 5 13 33 89 253 ( )

- A. 649
- B. 741
- C. 859
- D. 982

33. -1, 2, 9, 20, 35, ( )

- A. 44
- B. 49
- C. 54
- D. 59

34. 

5	9
2	2

3	7
1	4

10	-2
-2	6

-5	-5
10	?

- A. -6
- B. -4
- C. -2
- D. 0

35. 1, 0, 4, 5, ( ), 14

A. 7

B. 9

C. 10

D. 11

36. 老张购进一批商品，共20件。销售时，每件合格的商品可以赚50元，不合格的商品一件亏损20元。他卖出的这20件商品中有几件是不合格的，那么卖出这批商品可能赚（ ）。

A. 690元

B. 720元

C. 780元

D. 850元

37. 掷两个骰子，掷出的点数之和为奇数的概率为 $P_1$ ，掷出的点数之和为偶数的概率为 $P_2$ ，问 $P_1$ 和 $P_2$ 的大小关系？（ ）

A.  $P_1 = P_2$

B.  $P_1 > P_2$

C.  $P_1 < P_2$

D.  $P_1$ 、 $P_2$ 的大小关系无法确定

38. 在一次航海模型展示活动中，甲乙两款模型在长100米的水池两边同时开始匀速航行，甲款模型航行100米要72秒，乙款模型航行100米要60秒，若掉头转身时间略去不计，在12分钟内甲乙两款模型相遇次数为（ ）。

A. 9次

B. 10次

C. 11次

D. 12次

39. 甲、乙、丙三村共建一项水利工程，原计划三村派出劳动力之比为8:5:7。因丙村劳动力紧张，经协商，丙村少出的劳动力由甲、乙两村分担，相应的工钱由丙村承担。若甲、乙、丙三村派出的实际人数分别为84、52、24，丙村付给甲、乙两村的工钱共5.6万元，则丙村付给甲村的工钱为（ ）。

A. 2.1万元

B. 2.8万元

C. 3.5万元

D. 4.2万元

40. 小李某月请了连续5天的年假，这5天的日期数字相乘为7893600，问他最后一天年假的日期是（ ）。

A. 25日

B. 26日

C. 27日

D. 28日

41. A、B两个仓库分别存放有8台和12台挖掘机，现需要往C工地和D工地各运10台挖掘机。A仓库到C工地的运输费用为600元/台，到D工地的费用为900元/台；B仓库到C工地的运输费用为400元/台，到D工地的费用为800元/台。问要将20台挖掘机运到两个工地，至少需要花运输费多少元？（ ）

A. 14400

B. 13600

C. 12800

D. 12000

42. 某批发市场有大、小两种规格的盒装鸡蛋，每个大盒里装有23个鸡蛋，每个小盒里装有16个鸡蛋。餐厅采购员小王去该市场买了500个鸡蛋，则大盒装一共比小盒装（ ）。

A. 多2盒

B. 少1盒

C. 少46个鸡蛋

D. 多52个鸡蛋

43. 一个圆形的草地中央有一个与之同心的圆形花坛，在花坛四周和草地四周上各有3个不同的点，安放了洒水的喷头。现用直管将这些喷头连上，要求任意2根喷头都能被一根水管连通，问最少需要多少根水管？（一根水管上可以连接多根喷头）（ ）

A. 5

B. 8

C. 20

D. 30

44. 甲、乙两辆车从A地驶往120公里外的B地，甲、乙两辆车的速度比为2:3。甲车于上午8点30分出发，乙车晚出发20分钟，最终乙车比甲车早到B地，那么乙车（ ）时追上甲车。

A. 9:00                      B. 9:10                      C. 9:30                      D. 9:40

45. 某杂志为每篇投稿文章安排两位审稿人，若都不同意录用则弃用；若都同意则录用；若两人意见不同，则安排第三位审稿人，并根据其意见录用或弃用。如每位审稿人录用某篇文章的概率都是60%，则该文章最终被录用的概率是（ ）。

A. 36%                      B. 50.4%                      C. 60%                      D. 64.8%

46. 长江上游A港与下游S港相距270千米，一轮船以恒定速度从A港到S港需要6.75小时，而返回需要9小时，则长江的水流速度是（ ）。

A. 7千米/小时              B. 6千米/小时              C. 5千米/小时              D. 4.5千米/小时

47. 一个圆柱形的容器内放有一个长方体铁块，现打开水龙头往容器中注水3分钟时，水恰好没过长方体铁块的顶面，又过了18分钟后，容器内被注满了水。已知容器的高是50厘米，长方体铁块的高是20厘米，那么长方体铁块的底面面积是圆柱形容器底面面积的（ ）。

- A.  
 $\frac{5}{6}$
- B.  
 $\frac{3}{4}$
- C.  
 $\frac{2}{3}$
- D.  
 $\frac{1}{2}$

48. 某企业组织80名员工一起去划船，每条船乘客定员12人，则该企业最少需租（ ）条。

A. 10                      B. 9                      C. 8                      D. 7

49. 有一批商品需要装箱运输。商品每件均为10厘米×40厘米×80厘米的长方体。包装箱为边长为1.2米的立方体，一个包装箱最多能装（ ）件商品。

A. 54                      B. 53                      C. 52                      D. 51

50. 某单位的会议室有5排共40个座位，每排座位数相同。小张和小李随机入座，则他们坐在同一排的概率（ ）。

A. 不高于15%              B. 高于15%但低于20%              C. 正好为20%              D. 高于20%

### 三、判断推理

51. 榜样：楷模

A. 诋毁：诽谤              B. 论证：论据              C. 决策：决定              D. 即刻：时刻

52. 动车：飞驰

A. 蝴蝶：起舞              B. 骏马：奔跑              C. 蚂蚁：搬家              D. 苍鹰：盘旋

53. 土地：地租

A. 工资：劳动              B. 厂房：工人              C. 资本：利润              D. 学历：知识

54. 喷洒器：农药



- A. 电动车：电池                      B. 剑鞘：利剑                      C. 光盘：资料                      D. 书柜：书籍

55. 庆丰包子：简朴

- A. 太阳：黑暗                      B. 藏羚羊：保护动物                      C. 鸽子：和平                      D. 黄连：中药

56. ( ) 对于 家具 相当于 花岗岩 对于 ( )

- A. 书桌 石膏                      B. 家电 岩石                      C. 木材 雕塑                      D. 房间 石矿

57. 蔬菜：白菜

- A. 工厂：员工                      B. 森林：松树                      C. 住宿：宾馆                      D. 水果：香蕉

58. 太师：太傅：太保

- A. 状元：榜眼：探花    B. 司马：司徒：司空    C. 京剧：中医：国画    D. 立德：立功：立言

59. 甲：大家都知道“吸烟有害健康”。

乙：我可不这么认为！你看林医生他们夫妻二人不是都吸烟吗？

乙作出这一结论，所蕴含的必要前提是 ( )。

- A. 医生比一般人更注意身体健康                      B. 医生比一般人更了解吸烟对身体的危害  
C. 不知道吸烟有害健康的人都会去吸烟                      D. 吸烟的人都不知道吸烟有害健康

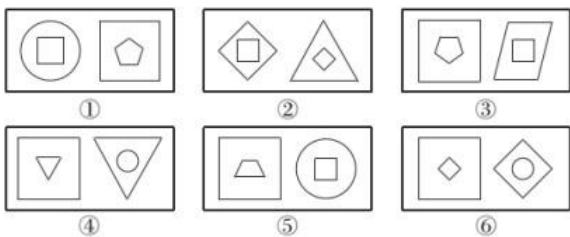
60. 有些单位实行竞争性薪酬体系，员工的工作业绩会与他人对比评估，由此决定是否能够加薪。

在庆业公司，加薪往往要考虑到员工的教育经历和工作经验。但是，庆业公司的新任总经理认为，应该倡导团队精神，在公司中营造一种和谐融洽的工作环境。

以下哪项如果为真，可以成为新任总经理观点成立的前提？ ( )

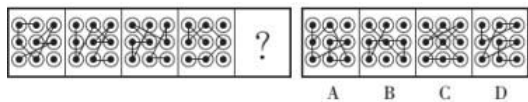
- A. 竞争是毫无价值的                      B. 合作的价值高于竞争  
C. 公司不同，环境不同                      D. 是否加薪没有统一标准

61. 把下面的六组图形分为两类，使每一类图形都有各自的共同特征和规律，分类正确的一项是 ( )。



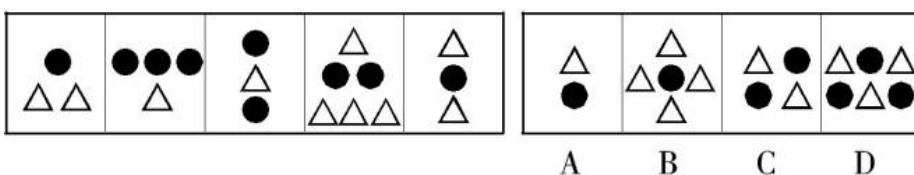
- A. ①④⑥，②③⑤    B. ①③⑥，②④⑤    C. ①③④，②⑤⑥    D. ①②④，③⑤⑥

62. 请选择最适合的一项填入问号处，使之符合之前四个图形的变化规律。



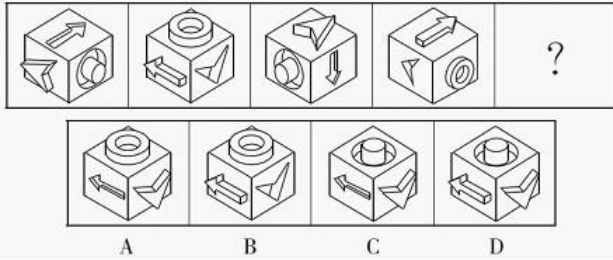
- A. A                      B. B                      C. C                      D. D

63.



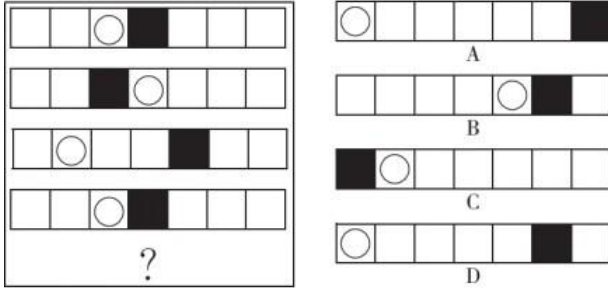
- A. A                      B. B                      C. C                      D. D

64. 从所给的四个选项中, 选择最合适的一个填入问号处, 使之呈现一定的规律性。



- A. A                                      B. B                                      C. C                                      D. D

65. 下列选项中, 符合所给图形的变化规律的是 ( )。



- A. A                                      B. B                                      C. C                                      D. D

某办公室有王莉、李明和丁勇3名工作人员, 本周有分别涉及网络、财务、管理、人事和教育的5项工作需要他们完成。关于任务安排, 需要满足下列条件:

- ① 每人均需至少完成其中的一项工作, 一项工作只能由一人完成;
- ② 人事和管理工作都不是由王莉完成的;
- ③ 如果人事工作由丁勇完成, 那么财务工作由李明完成;
- ④ 完成教育工作的人至少还需完成一项其他工作。

到了周末, 3人顺利地完成了上述5项工作。

66. 以下哪项的工作安排符合上述条件? ( )

- A. 王莉: 管理、网络; 李明: 教育、人事; 丁勇: 财务
- B. 王莉: 教育、财务; 李明: 人事、管理; 丁勇: 网络
- C. 王莉: 网络; 李明: 人事、管理、财务; 丁勇: 教育
- D. 王莉: 网络; 李明: 教育、管理; 丁勇: 人事、财务

67. 如果李明只完成5项工作中的一项, 那么包括该工作的所有可能性是以下哪项? ( )

- A. 人事、财务                      B. 人事、管理、财务                      C. 人事、网络                      D. 财务

68. 以下哪项中的任务不可能均由李明完成? ( )

- A. 教育、人事、财务    B. 教育、人事、网络    C. 教育、管理、财务    D. 教育、管理、网络

69. 以下哪项中的任务不可能均由丁勇完成? ( )

- A. 财务、管理                      B. 网络、人事                      C. 管理、人事                      D. 教育、管理

70. 如果管理工作和网络工作是由同一个人完成的, 则以下哪项是可能的? ( )

- A. 教育工作是由李明完成的                      B. 财务工作是由丁勇完成的
- C. 管理工作是由李明完成的                      D. 人事工作是由丁勇完成的

#### 四、 常识判断

71. 下列关于极光的说法正确的是（ ）。
- A. 多出现在高磁纬地区上空  
B. 是地球所特有的现象  
C. 是极昼、极夜现象产生的原因  
D. 水汽、磁场和带电粒子是其产生的必要条件
72. 下列关于军事知识的说法正确的是（ ）。
- A. M16步枪是德国人发明的  
B. 美国鱼鹰运输机具备垂直升降能力  
C. 航空母舰是世界上排水量最大的船只  
D. 海军航空兵是在海洋上空执行作战任务的空军兵种
73. 地球自转一圈的时间是一天，地球半径约为6371千米，毛泽东诗词“坐地日行八万里”是有科学依据的，人可以随着地球自转运动，那么与诗句最吻合的可能是哪个国家的人？（ ）
- A. 阿富汗  
B. 南非  
C. 新加坡  
D. 挪威
74. 2014年10月24日，H市市长主持召开了办公会议，研究了建设用地规范管理工作，以及《关于进一步加强河道矿产资源开采管理的意见》和《关于卫生系统招考卫生专业合同工的意见》。此次会议的纪要正文采用（ ）结构方式最为恰当。
- A. 概括叙述  
B. 分项归纳  
C. 发言记录  
D. 时间序列
75. 在20世纪80年代，我国各大电视台不可能播报以下哪条新闻？（ ）
- A. 两伊战争  
B. 海湾战争  
C. 东欧剧变  
D. 星球大战计划
76. 山东是儒家文化的发祥地。下列观点不属于先秦儒家代表人物观点的是（ ）。
- A. 仁者爱人  
B. 五德终始  
C. 化性起伪  
D. 尽心知天
77. 孟子曰：“夫物之不齐，物之情也。或相倍蓰，或相什百，或相千万。子比而同之，是乱天下也。”其哲学寓意是（ ）。
- A. 事物之间或事物内部普遍存在矛盾  
B. 矛盾双方在一定条件下可相互转换  
C. 内部矛盾总是事物发展的根本动力  
D. 矛盾着的事物及每个侧面各有特点
78. 根据将于2015年10月1日起施行的《中华人民共和国食品安全法》规定，下列说法错误的是（ ）。
- A. 消费者在网上购买陈某的大米后发现其以次充好，缺斤少两，可以向陈某要求赔偿  
B. 林某要到网上销售自家生产的大米，网络第三方食品交易平台提供者对其进行实名登记  
C. 张某买了一瓶价格为5元的饮料，该饮料不符合食品安全标准，张某除可以得到5元赔偿，还可以得到1000元赔偿金  
D. 吴某委托广告公司为其生产的大米制作广告，广告内容夸大了大米的营养含量，声称其具有保健作用，对此吴某没有责任
79. 一般情况下，扑救粉尘爆炸事故最有效的灭火剂是（ ）。
- A. 雾状水  
B. 干粉  
C. 泡沫  
D. 二氧化碳
80. 王某在大街上遛狗。张某故意挑逗狗，之后跑掉，结果狗将路过的孙某咬伤，并继续追赶孙某。王某为阻止狗继续伤人，在狗不听使唤的情况下，用木棍将狗的腿打断。对此，下列表述正确的是（ ）。

- A. 孙某可以向张某或王某要求赔偿                      B. 孙某只能向王某要求赔偿  
C. 孙某要求王某承担赔偿责任，必须证明王某存在过错 D. 王某不能要求张某赔偿狗受伤的损失

81. 关于存款保险制度，下列说法错误的是（ ）。

- A. 存款保险制度起始于20世纪30年代大萧条之后的美国  
B. 存款保险制度有利于保护存款人的利益，提高公众对银行体系的信心 C.

存款保险由存款人向存款保险公司投保

- D. 存款保险通常只赔偿存款人因银行倒闭而遭受的部分损失

82. 金花茶是广西特有花卉，国内誉其为“植物界的熊猫”，国外称它为“梦幻中的黄色山茶花”，目前广西（ ）建立了世界上唯一的花茶自然保护区。

- A. 龙州                      B. 钦州                      C. 南宁                      D. 防城港

83. 下列评价与著作对应错误的是（ ）。

- A. 乐而不淫，哀而不伤——《关雎》  
B. 志深而笔长，梗概而多气——《左传》  
C. 其文直，其事核，不虚美，不隐恶——《史记》  
D. 一字之褒，荣于华袞；一字之贬，严于斧钺——《春秋》

84. “斗柄东指，天下皆春”的意思是指北斗七星斗柄指向东方的时候，春天就来了。那么，在冬季，北斗七星的斗柄指向（ ）。

- A. 北方                      B. 南方                      C. 西方                      D. 东方

85. 下列画家和其代表作对应正确的是（ ）。

- A. 吴道子——《洛神赋图》                                      B. 张择端——《游春图》  
C. 徐悲鸿——《五牛图》    D. 阎立本——《步辇图》

## 五、资料分析

2015年1~5月，B区规模以上文化创意产业完成收入46.2亿元，比上年同期增长10.8%，比1~4月增幅收 窄 0.8个百分点，从业人员平均人数1.3万人，比上年同期下降2.4%。

1~5月，B区规模以上文化创意产业实现利润总额-0.4亿元，亏损额比1~4月略有扩张，亏损额同比略 有 收窄。其中，新闻出版亏损额进一步扩大，实现利润总额-0.3亿元，比上年同期亏损额增加0.2亿元；软件、网络及计算机服务受个别企业业务整合的影响，降幅较大，实现利润0.2亿元，同比下降 81.3%；其他辅助服务亏损额大幅收窄，实现利润-0.1亿元，亏损额同比减少1.1亿元。

截止到5月底，B区规模以上文化创意产业规模较小，法人单位只有84家，仅占全市的1.0%；大型企业匮乏，收入达亿元企业只有8家，中小型企业居多。

B区2015年1~5月文化创意产业部门按门类划分收入构成情况(单位:亿元)

产业类别	单位数	收入合计	比重(%)	增速(%)
合计	84	46.2	100	10.8
一、文化艺术	4	0.1	0.2	-27.9
二、新闻出版	18	7.9	17	-2.7
三、广播、电视、电影	3	0.4	0.9	-27.1
四、软件、网络及计算机服务	9	2.2	4.7	-23.5
五、广告会展	16	6.3	13.7	20
六、艺术品交易	0	0	0	0
七、设计服务	1	0.1	0.1	46.8
八、旅游、休闲娱乐	13	4.1	9	82
九、其他辅助服务	20	25.2	54.4	11.9

86. 2015年1~5月B区规模以上文化创意产业从业人员人均完成收入约比上年同期增长( )。

- A. 2.5%                      B. 8.4%                      C. 10.8%                      D. 13.4%

87. 该区规模以上文化创意产业中, 以下哪个领域2015年1~5月平均每个单位创造的收入为各选项中最低?( )

- A. 新闻出版              B. 广告会展              C. 软件、网络及计算机服务              D. 旅游、休闲娱乐

88. 2014年1~5月B区其他辅助服务产业亏损约是新闻出版业的多少倍?( )

- A. 0.3                      B. 2.4                      C. 5.5                      D. 12.0

89. 文化创意产业九大领域中, 2015年1~5月收入增速最快的三个领域共有多少家单位?( )

- A. 16                      B. 30                      C. 39                      D. 54

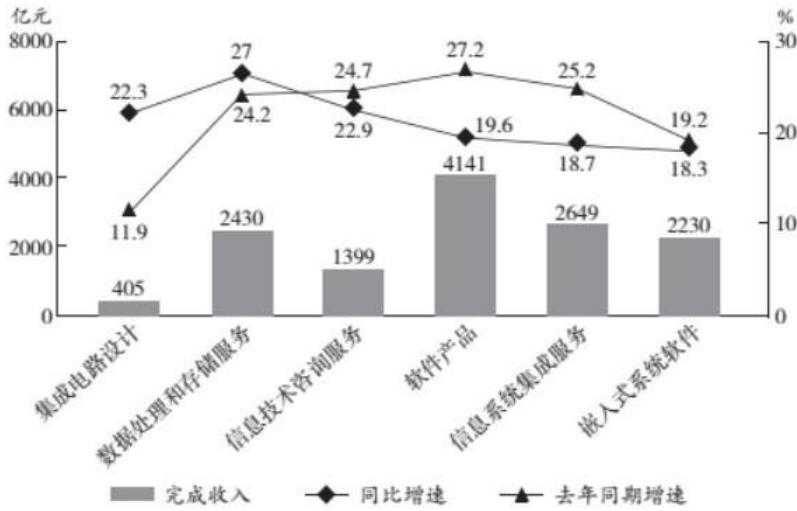
90. 根据上述材料, 下列推断中正确的一项是( )。

- A. 2015年1~5月该区广告会展业收入同比增长了1亿多元  
 B. 2015年5月底全市规模以上文化创意产业法人单位超过9000家  
 C. 2015年1~5月该区收入超过亿元的企业中有的来自广播、电视、电影业  
 D. 2015年5月该区平均每家规模以上文化创意产业法人单位拥有200多名从业人员

2014年1~5月, 我国软件和信息技术服务业实现软件业务收入13254亿元, 同比增长20.9%, 5月份完成收入2968亿元, 同比增长20.6%。1~5月, 软件业实现出口182亿美元, 同比增长14.8%, 增速比去年同期高4.7个百分点。

1~5月, 东部地区(不含东北地区)完成软件业务收入10254亿元, 同比增长20%; 中部完成软件业务收入491亿元, 同比增长28.8%; 西部和东北地区分别完成软件业务收入1184亿元和1325亿元, 同比增长24.1%和22.6%。

2014年1~5月软件业务分行业收入及增速



91. 2014年1~4月，我国软件和信息技术服务业月均实现软件业务收入约多少亿元？（ ）  
 A. 2241                                      B. 2573                                      C. 2914                                      D. 3286
92. 2014年1~5月，软件业出口额比两年前增长的比例在以下哪个范围之内？（ ）  
 A. 低于20%                                      B. 20%~30%之间                                      C. 30%~40%之间                                      D. 高于40%
93. 2014年1~5月中部地区完成软件业务收入占全国的比重与2013年同期相比上升了约多少个百分点？（ ）  
 A. 0.2                                      B. 1.9                                      C. 4.7                                      D. 7.9
94. 2014年1~5月完成收入同比增速低于上年同期水平的行业有几个？（ ）  
 A. 2                                      B. 3                                      C. 4                                      D. 5
95. 能够从上述资料中推出的是（ ）。  
 A. 3年5月软件业务收入超过2500亿元  
 B. 4年1~5月东北地区软件业务收入占全国的比重比上年同期有所下降  
 C. 2014年1~5月集成电路设计业日均收入超过3亿元  
 D. 2014年1~5月完成收入同比增速最快的行业在上年同期增速排名第四

抽样调查数据显示，2014年1~5月A区农村居民人均现金收入9053元，同比增长10.3%，增速较去年同期提高0.4个百分点，其中人均工资性收入为5421元，同比增长8.5%；人均家庭经营收入为760元，同比下降0.6%；人均财产性收入为1241元，同比增长28.7%；人均转移性收入为1631元，同比增长10%。2014年1~5月A区农村居民人均消费性支出5081元，同比增长9.9%，增速较去年同期下降1.7个百分点。

2014年1~5月A区农村居民人均生活消费支出情况

	1~5月(元)	同比增长(%)
生活消费支出	5081	9.9
1. 食品消费	2250	4.8
2. 衣着	472	8.6
3. 居住	695	18.0
4. 家庭设备、用品及服务	314	1.1
5. 交通和通讯	491	22.9
6. 文化娱乐用品及服务	305	4.5
7. 医疗保健	416	22.3
8. 其他商品和服务	138	21.9

96. 2013年1~5月A区农村居民人均现金收入增速比人均消费性支出增速( )。
- A. 高0.4个百分点      B. 高2.1个百分点      C. 低1.3个百分点      D. 低1.7个百分点
97. 2014年1~5月A区农村居民四项人均现金收入同比增量由高到低依次为( )。
- A. 工资性收入、转移性收入、财产性收入、经营性收入  
 B. 财产性收入、转移性收入、工资性收入、经营性收入  
 C. 工资性收入、财产性收入、转移性收入、经营性收入  
 D. 经营性收入、工资性收入、转移性收入、财产性收入
98. 一个支出水平与平均水平相当的A区农村居民三口之家，其2014年1~5月月均居住支出为多少元？( )
- A. 139                      B. 417                      C. 695                      D. 2085
99. 2013年1~5月A区农村居民8类生活消费支出中，人均支出最多的三类是( )。
- A. 家庭设备用品及服务、文化体育娱乐用品及服务、其他商品和服务  
 B. 交通和通讯、居住、食品消费  
 C. 交通和通讯、医疗保健、其他商品和服务  
 D. 食品消费、衣着、居住
100. 下列关于2014年1~5月A区农村居民收入和支出情况的说法，正确的是( )。
- A. 人均现金收入比人均消费性支出高4000多元  
 B. 人均食品消费支出超过生活消费支出的一半  
 C. 人均医疗保健支出同比增量高于人均衣着支出同比增量  
 D. 人均交通和通讯支出占消费性支出比重低于上年水平