

智能出题



扫码答题
只能用32学苑

APP扫码

一、 言语理解与表达

1. 今年的竞赛单元依旧气氛激烈，_____。这几年的纪录片有一个明显的变化，就是镜头越来越深入人物的内心，_____被拍摄对象的生活情绪，传达他们的孤独、挣扎和纠结，甚至达到了剧情片的效果。就探索这个时代人们的内心而言，这些纪录片取得的成就，是电影院里放映的商业电影_____的。

依次填入划横线处最恰当的一项是（ ）。

- A. 如火如荼 描写 自叹不如
- B. 强手如林 追踪 望尘莫及
- C. 短兵相接 揭露 望而却步
- D. 刀光剑影 刻画 无法比拟

2. 吴王城虽然年代久远，但今天还有不少_____，在文化研究方面具有很高价值。因此，政府应科学制定吴王城长期保护整体规划，并进入法律保护程序，形成地方性文物保护法规，使文物保护工作有_____和生命力。

依次填入划横线部分最恰当的一项是（ ）。

- A. 遗存 延续性
- B. 记载 规范性
- C. 痕址 专业性
- D. 文物 操作性

3. 北京有大量历史文化保护区，它们是古都北京的文化_____，而位于北京历史城区中轴线西侧的什刹海区域，更是以宁静而优雅的环境、自然与人文的和谐_____。

依次填入划横线处最恰当的一项是（ ）。

- A. 特色 举世闻名
- B. 特征 远近闻名
- C. 标志 著称于世
- D. 指标 为人称道

4. 人口迁移改变了中国城乡的人口格局，以最_____的方式推动了移民城市的形成，这一城市形态与传统的_____城市在性质上有着本质的区别。

依次填入划横线处最恰当的一项是（ ）。

- A. 直接 地域
- B. 一般 地方
- C. 简单 地区
- D. 基本 区域

5. 这次“老北京”展览以《旧京环顾图》长卷为_____制作而成，以“胡同张”长100米的老北京立体微缩街景为主要内容，展示了_____的微缩老北京店铺景观。

依次填入划横线部分最恰当的一项是（ ）。

- A. 蓝图 琳琅满目 B. 蓝本 栩栩如生
C. 模范 多姿多彩 D. 模板 惟妙惟肖

6. 东汉许慎《说文解字》说：“仓颉之初作书，盖依类象形。”如果_____“圣人造书”的神秘观念不论，这种认为书法源于象形的说法是有一定依据的。它指出书法是从现实生活中_____形体的。但如果认为“象形”就是书法的审美本质，那就失于_____了。书法是无形与有形，不象形与象形的统一，抽象与具象的统一。

依次填入划横线部分最恰当的一项是（ ）。

- A. 除却 模仿 形象 B. 摒弃 取得 单一
C. 除去 创造 简单 D. 撇开 获得 片面

7. _____人生有许多事情要做，_____就不要为一时的失去而伤心，因为一时的失去并不意味着永远的失败。_____你拥有了这种健康的心态，你就成功了一半。

依次填入划横线部分最恰当的一项是（ ）。

- A. 虽然 但是 只要 B. 既然 那么 只要
C. 因为 所以 只有 D. 既然 那么 只有

8. 心是一棵树，爱与希望的根须扎在土里，智慧与情感的枝叶_____在蓝天下。无论是岁月的风雨扑面而来，还是滚滚尘埃遮蔽了翠叶青枝，它总是静默地_____在那里等待，并接受一切来临，既不倨傲，也不卑微。

依次填入划横线部分最恰当的一项是（ ）。

- A. 招摇 耸立 B. 摇曳 屹立
C. 摇摆 伫立 D. 招展 矗立

9. ①以知识为主导所得出的美丑的概念，是不真实的，也是没有意义的
②即如美丑而言，当天下人知道追求美的时候，就有了美丑的区分，就有了分别的见解
③在老子看来，相反相成，是知识构成的特性，但并非世界本身所具有
④老子并非反对人们追求美，但他认为这种追求美的方式，并不能得到真正的美
⑤人为世界分出高下美丑，是在下判断，以人的理性确定世界的意义，这样的知识并不符合世界的特性 将以上5个句子重新排列，语序正确的是（ ）。

- A. ③⑤②①④ B. ②④③①⑤ C. ①③⑤④② D. ⑤④②③①

10. 人们一般认为，诚信与否是个人品德问题，与他人无关，但是个人品德却不仅仅是个人问题，它还会通过外部性产生社会效果——一个人得到的亏欠，最终可能会“报应”到整个社会头上。从制度经济学的角度来看，一个好的经济制度和治理机制应当能够抑制负外部性，否则经济秩序可能走向崩溃，要通过制度和机制使始作俑者承担应有的责任，而不是让他人或者整个市场为之埋单。

对这段文字的主旨概括最准确的是（ ）。

- A. 个人品德确实得由全社会埋单 B. 经济制度对经济秩序意义重大
C. 诚信既是社会问题又是经济问题 D. 需用制度抑制不诚信的负外部性

11. 在促使近代科学产生的外部原因中，清教主义的兴盛是一个相当重要的因素。学者们认为，近

代科学的一个前提性的假设就是一种广泛传播、出自本能的信念，相信存在事物的秩序，特别是自然的秩序。科学史专家以具体资料表明：在17世纪英国皇家学会会员中，十个当中就有七个是清教徒，这一比例大大高于清教徒在总人口中所占的比例；大多数科学家都是活跃的教士，而很多教士也鼓励或亲自投身科学事业；清教学校在其课程中也会设置自然科学科目。

这段文字意在说明（ ）。

- A. 清教主义在十七世纪盛行的原因
- B. 宗教与科学之间并非是绝对对立的
- C. 宗教对近代科学具有催生及促进作用
- D. 近代科学的前提性假设与宗教的渊源

12. 中央纪委监察部发出通知，要求党员领导干部在2013年元旦、春节期间，切实改进工作作风，加强廉洁自律。不仅整体要求，还规定了细节。比如：“严禁领导干部擅自驾驶公车”“严禁用公款搞相互走访、送礼、宴请等拜年服务”。但只靠规定力度有限，关键在于一切放在阳光下，让所有的公务支出、官员财产都置于纳税人的监督之下，才能达到真正的廉洁。

这段文字的关键词是（ ）。

- A. 通知 廉洁
- B. 规定 廉洁
- C. 廉洁 节日
- D. 廉洁 监督

13. 利用身体的免疫系统来对抗癌症是最有潜力的治疗方法之一。免疫系统是身体内一套由细胞、组织和器官组成的网络，是人的健康保镖，保护人免于疾病的威胁。自然，这套免疫系统也会像雷达一样，时时刻刻监视着是否有癌细胞出现。科学家们很早已经认识到，这套免疫系统在预防癌症方面也起着关键的作用。有丰富的证据可以说明这一点，而且，那些免疫系统受到抑制的病人比别的病人更容易罹患癌症更是让这一点不言自明。

关于这段文字，以下理解准确的是（ ）。

- A. 人体可以利用自身的免疫系统治愈癌症
- B. 免疫系统受到抑制的人很可能罹患癌症
- C. 免疫系统一旦发现癌细胞就会向大脑传递信息
- D. 未来的抗癌技术可能产生于对免疫系统的研究

14. 近年来，对于中国南方和东南亚古代文化的综合比较研究，日益引起各国学者的注意。中国与中南半岛各国边境接壤最长的是云南省，所以各国学者注意的焦点，往往也就集中在云南一隅。从石器时代到青铜时代，云南的确有很多文化因素与东南亚的考古发现有相似之处，反映出这两个相邻的地区在古的关系异常密切。不过我们在全面审查此种关系的来龙去脉时，却发现东南亚古文化中明显受到中国文化影响的某些因素，其发源地或表现得很集中的地区，并不是云南，而是四川。

这段文字主要说明（ ）。

- A. 古代四川、云南与东南亚国家关系密切
- B. 各国学者日益关注东南亚古文化研究
- C. 古代东南亚文化的发源地可能是四川
- D. 东南亚古文化研究需要开启新的视角

15. 孟子曰：“民为贵，社稷次之，君为轻。是故得乎丘民而为天子，得乎天子为诸侯，得乎诸侯为大夫。”

这段文字体现了（ ）。

- A. 民主思想
- B. 民粹思想
- C. 民本思想
- D. 民生思想

二、数量关系

16. $\frac{2}{5}, \frac{11}{18}, \frac{16}{21}, \frac{7}{8}, \frac{26}{27}, ()$

A.

$$\frac{31}{30}$$

B.

$$\frac{31}{32}$$

C.

$$\frac{61}{60}$$

D.

$$\frac{63}{64}$$

17. 2.1, 2.2, 4.1, 4.4, 16.1, ()

A. 32.4

B. 16.4

C. 32.16

D. 16.16

18. 1, 1, $\frac{4}{3}, 2, \frac{16}{5}, ()$

A.

$$\frac{32}{7}$$

B.

$$\frac{16}{7}$$

C.

$$\frac{32}{3}$$

D.

$$\frac{16}{3}$$

19. 9, 10, 65, 26, 217, ()

A. 289

B. 89

C. 64

D. 50

20. 145, 120, 101, 80, 65, ()

A. 48

B. 49

C. -50

D. 51

21. 甲用1000万购买了一件艺术品并卖出，获利为买进价格的10%，随后甲用艺术品卖出价格的90% 买入一件珠宝，并以珠宝买进价格的九折卖出。若上述交易中的其他费用忽略不计，则甲最终 ()。

A. 盈亏平衡

B. 盈利1万

C. 盈利9万

D. 盈利1.1万

22. 一艘游轮在海上匀速航行，航向保持不变。上午8时在游轮的正东方30海里处有一灯塔，上午10 时30分该灯塔位于游轮的正南方40海里处。则在该时段内，游轮与灯塔距离最短的时刻是 ()。

A. 8时45分

B. 8时54分

C. 9时15分

D. 9时18分

三、判断推理

31. 生死：存亡

- A. 轻重：缓急 B. 亲疏：长幼 C. 真伪：对错 D. 好坏：优劣

32. 油 对于 () 相当于 () 对于 车

- A. 炒 开 B. 香 快 C. 锅 人 D. 水 马

33. 沧桑：白发

- A. 博学：眼镜 B. 稚嫩：乳牙 C. 鲁莽：健壮 D. 清纯：酒窝

34. 竹笛：白竹

- A. 雕塑：泥雕 B. 傣锦：织锦 C. 淀粉：土豆 D. 大豆：豆腐

35. 展览：铭记：历史

- A. 晚会：庆祝：节日 B. 处分：告知：结果 C. 广告：推广：口碑 D. 研究：阅读：文献

36. 老张为了试验某品牌化肥的效果，把自家的稻田分成东边、西边两块，在东边地块施肥，西边地块不施肥。水稻收割后，东边地块亩产700公斤，西边地块亩产400公斤。因此，该品牌化肥能有效增产。

以下最能反驳上述论证的是 ()。

- A. 东边地块的土壤肥力原本就比西边地块高 B. 东西两块地种植的是同一种品种的水稻
东边地块的水稻遭受过病虫害 C. 老张收割西边地块的水稻先于东边地块 D. 老张收割西边地块的水稻先于东边地块

37. 英国肯特大学的研究人员让两组志愿者分别玩益智游戏和观看关于跑车的纪录片，然后再让他们进行室内自行车耐力测试。结果，自认为筋疲力尽的第一组成员比第二组更容易放弃。然而，研究者却发现，两组志愿者的血压、耗氧量及心排血量之间并没有差异。

由此可以推出 ()。

- A. 脑力活动影响体力只是一种感觉偏差 B. 两组志愿者之间的体能素质十分相近
玩益智游戏与看电视消耗的体能相同 C. 体力劳动可以激发脑力劳动者的潜能 D. 体力劳动可以激发脑力劳动者的潜能

38. 小王、小张、小赵、小刘四人讨论比赛四强的甲、乙、丙、丁四个队伍哪个将获得冠军。 小王：“乙是冠军。”

小张：“冠军是丁或丙。”

小赵：“冠军是甲或丁。”

小刘：“甲和丙不是冠军。”

结果出来后，只有两个人的推断是正确的，冠军是 ()。

- A. 甲 B. 乙 C. 丙 D. 丁

39. 所有来自中国的留学生，都住在校园内；所有住在校园内的学生，都必须参加运动会；有些中国留学生加入了学生会；有些心理专业的学生也加入了学生会；所有心理学专业的学生都没有参加运动会。

由此不能推出以下哪项结论？ ()

- A. 所有中国留学生都参加了运动会 B. 没有一个心理学专业的学生住在校园内

C. 有些中国留学生是学心理学专业的

D. 有些学生会成员没有参加运动会

40. 在相同的收入水平上，农村居民家庭比城市或城郊居民家庭有更大的购买力，因为城市或城郊居民家庭中用在食品或居住的一部分收入可以被农村居民家庭用在其他的消费上。

根据以上的论述，最能推出以下哪项结论？（ ）

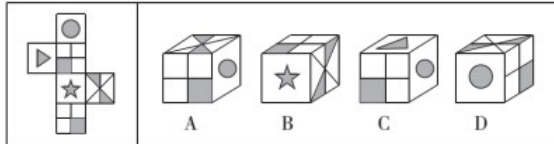
A. 农村居民家庭在食品和居住上的支出比城市或城郊居民家庭的支出少

B. 城郊居民家庭的购买力更高于城市居民家庭

C. 一般来说，农村居民家庭比城市居民家庭的人口数量要多

D. 三种类型的居民家庭在食品上的支出都超过了在居住上的支出

41. 左边给定的是纸盒的外表面，下列哪一项能由它折叠而成？（ ）



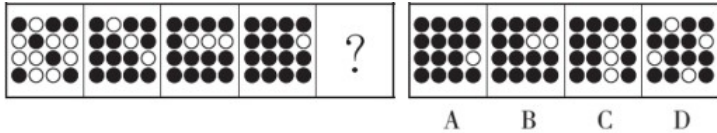
A. A

B. B

C. C

D. D

42. 从所给的四个选项中，选择最合适的一个填入问号处，使之符合已呈现的规律性。

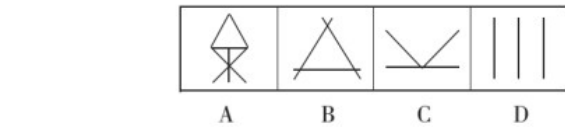


A. A

B. B

C. C

D. D



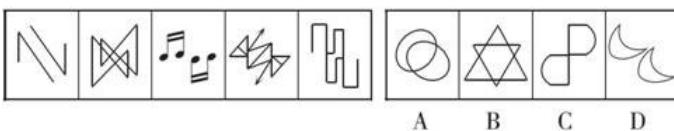
A. A

B. B

C. C

D. D

44.



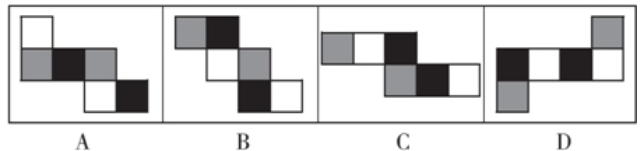
A. A

B. B

C. C

D. D

45. 如用白、灰、黑三种颜色的油漆为正方体盒子的6个面上上色，且两个相对面上的颜色都一样，以下哪一个不可能是该盒子外表图的展开图？（ ）



A. A

B. B

C. C

D. D

四、常识判断

46. 剥夺政治权利是一种附加刑，是指剥夺犯罪分子参加国家管理和政治活动权利的刑罚方法。下列权利中不属于剥夺政治权利的内容的是（ ）。

A. 选举权和被选举权

B. 言论、出版、集会、结社、游行、示威自由的权利

- A. 土地改革和农业合作化运动
B. 农业合作化运动和人民公社化运动
C. 土地改革和家庭联产承包责任制
D. 农业合作化运动和家庭联产承包责任制

五、资料分析

2015年国家自然科学基金委全年共接收173017项各类申请，同比增长约10%，择优资助各类项目40668项，比上年增加1579项，资助直接费用218.8亿元，平均资助强度（资助直接费用与资助项数的比值）53.8万元，各项工作取得新进展新成效。

在研究项目系列方面，面上项目资助16709项，比上年增加1709项，直接费用102.41亿元，平均资助率（资助项目占接收申请项目的比重）22.9%，同比下降2.5个百分点。重点项目资助625项，同比增长约3.3%，直接费用17.88亿元。重大项目资助20项，直接费用3.18亿元。

在人才项目系列方面，青年科学基金资助16155项，比上年减少266项，占总项数的40%，直接费用31.95亿元，平均资助率24.6%，同比下降0.7个百分点。地区科学基金资助2829项，比上年增加78项，直接费用10.96亿元，有力推进欠发达区域人才稳定与培养。优秀青年科学基金资助400人，国家杰出青年科学基金资助198人，新资助创新研究群体项目38项，促进了优秀人才和团队成长。

56. 2015年国家自然科学基金委全年平均资助率较2014年约（ ）。

- A. 增加1.4% B. 减少1.4% C. 增加2.1% D. 减少2.1%

57. 2015年地区科学基金资助的直接费用占总额的比重约为（ ）。

- A. 3% B. 5% C. 8% D. 10%

58. 2015年重点项目的平均资助强度约为（ ）。

- A. 3万元 B. 286万元 C. 342万元 D. 398万元

59. 2014年国家自然科学基金委共接收青年科学基金的申请数约为（ ）。

- A. 5.1万项 B. 5.9万项 C. 6.5万项 D. 6.9万项

60. 能够从上述材料中推出的是（ ）。

- A. 2015年重点项目的平均资助强度多于重大项目
B. 4年面上项目资助项数多于青年科学基金项目
C. 2015年面上项目的平均资助率高于青年科学基金项目
D. 2015年重点项目资助项数的同比增长率高于地区科学基金

2015年1~2月份社会消费品零售总额主要数据

指标	1~2月	
	绝对量(亿元)	同比增长(%)
社会消费品零售总额	47993	10.7
其中:限额以上单位消费品零售额	21840	8.1
其中:网上商品零售额	3991	47.4
按经营地分		
城 镇	41135	10.6
乡 村	6858	11.6
按消费类型分		
餐饮收入	5079	11.2
其中:限额以上单位餐饮收入	1356	5.1
商品零售	42913	10.7
其中:限额以上单位商品零售	20484	8.4
其中:粮油食品、饮料烟酒	3278	9.6
服装鞋帽、针纺织品	2329	9.1
化妆品	322	9.9
金银珠宝	564	-2.4
日用品	763	14.6
家用电器和音像器材	1169	12.4
中西药品	1191	16.4
文化办公用品	379	10.0
家 具	298	12.4
通讯器材	492	38.5
石油及制品	2667	-6.7
汽 车	5549	10.8
建筑及装潢材料	349	12.5

61. 2014年1~2月份社会消费品零售额是()。
- A. 42858.3亿元 B. 43207.5亿元 C. 43237.9亿元 D. 43354.1亿元
62. 2015年1~2月份石油及制品的销售总额同比减少绝对量是()。
- A. 178.7亿元 B. 191.5亿元 C. 291.2亿元 D. 332.9亿元
63. 2014年1~2月份网上商品零售额占社会消费品零售额的比重是()。
- A. 6.25% B. 8.11% C. 8.32% D. 10.70%
64. 下列四类商品中, 2015年1~2月份商品零售额同比增长最快的是()。
- A. 文化办公用品 B. 家具 C. 日用品 D. 汽车
65. 根据上述资料, 下列说法正确的是()。
- A. 农民的总消费能力相对提高
- B. 中西药品零售额的增长速度高于化妆品
- C. 限额以上单位餐饮收入是餐饮收入的主体
- D. 社会消费品零售总额按消费类型分限额以上单位餐饮收入和限额以上单位商品零售