

## 职测模拟卷（二）

### 一、言语理解与表达

1. 以和为贵、\_\_\_\_\_的精神，贯穿中华民族发展的全部历史，渗透在社会生活的方方面面，使我们不同族群、不同地域的不同文化，不断相互吸取、相互融合，形成了\_\_\_\_\_、丰富多彩的中华文化。

依次填入划横线处最恰当的一项是（ ）。

- A. 和睦相处 无与伦比                      B. 谦顺礼让 不绝如缕  
C. 和而不同 博大精深                      D. 守望相助 兼收并蓄

2. 文学翻译，尤其是经典文学的翻译，是特别专业的事情，需要锲而不舍的\_\_\_\_\_、旁征博引的考证和\_\_\_\_\_的付出才能做好。可惜绝大多数读者没有认识到这一点，他们当中有些人甚至对文学翻译有一种\_\_\_\_\_的傲慢与偏见。

依次填入划横线处最恰当的一项是（ ）。

- A. 追求 长年累月 理所当然  
B. 追寻 不离不弃 自以为是  
C. 求索 持之以恒 根深蒂固  
D. 探求 聚精会神 前所未有

3. 在东西方的很多文化中，女性会被认为应该承担更多的家庭角色，因此真正走上商业舞台的女性 首席执行官往往\_\_\_\_\_。近年来，中国整体经济实力的不断增强，激励女性成长的社会环境日益优化，越来越多女性首席执行官\_\_\_\_\_。

依次填入划横线部分最恰当的一项是（ ）。

- A. 令人瞩目 比比皆是                      B. 寥寥无几 独当一面  
C. 凤毛麟角 脱颖而出                      D. 披荆斩棘 崭露头角

4. 黄土高原的形成和青藏高原的隆升，\_\_\_\_\_了侵蚀和风化的速度，使得高原周围的低洼地区\_\_\_\_\_了大量卵石、沙子和更细的微粒，以至只要大风骤起，西部地区就\_\_\_\_\_飞沙走石、尘土弥漫的景象。

依次填入划横线部分最恰当的一项是（ ）。

- A. 提升 沉淀 产生                      B. 加快 堆积 形成  
C. 提高 聚集 呈现                      D. 加剧 散落 造成

5. “宫斗剧”的盛行及其与当下社会的微妙对应，典型地体现了我们在现实困境中面对传统时的

\_\_\_\_\_。在\_\_\_\_\_的“复古”潮流中，各种名目的“传统”泥沙俱下。那些植根于封建帝制基础上、早应被淘汰的历史沉渣，却都随着“复古”潮流直气壮地\_\_\_\_\_。

依次填入划横线部分最恰当的一项是（ ）。

- A. 手忙脚乱 纷至沓来 沉渣泛起
- B. 不知所措 风起云涌 东山再起
- C. 手足无措 蜂拥而至 卷土重来
- D. 无所适从 此起彼伏 死灰复燃

6. 许多人文社科类著作因对人的处境有着真切的关心，对人的命运有深刻的认识，对人的内心经验有\_\_\_\_\_的体谅，并精鹜八极、\_\_\_\_\_，因此都应成为我们阅读的重点。

依次填入划横线部分最恰当的一项是（ ）。

- A. 感同身受 鞭辟入里
- B. 设身处地 深入浅出
- C. 情真意切 入木三分
- D. 细致入微 入情入理

7. 除了那些家喻户晓的“国宝”，中华大地上还有不少动物正处于、或正在走向“濒危”行列。由于种种原因，它们所面临的危险还未被重视，甚至它们的名字和样子都\_\_\_\_\_。

- A. 默默无闻
- B. 鲜为人知
- C. 无人问津
- D. 一无所知

8. 项羽，中国军事史上“实力派”和“勇战派”的代表人物，有着\_\_\_\_\_之勇。和汉高祖刘邦相比，更多人认为项羽是\_\_\_\_\_的英雄。

依次填入划横线处最恰当的一项是（ ）。

- A. 锐不可当 举世无双
- B. 万夫不当 当之无愧
- C. 无所畏惧 虚有其表
- D. 威武不屈 独一无二

9. 填入下面一段文字横线处的语句，衔接最恰当的一项是（ ）。

习近平总书记在讲话中提到了“中国梦”的问题，\_\_\_\_\_因此，“中国梦”成为中国人的热门话题。

- ①因为每个人都渴望实现自己的梦想，个人梦想的实现又是建立在国家繁荣基础上的。
- ②其实，换一个角度，中国梦与我们每个人息息相关。
- ③它使人联想到民族奋进的滚滚大潮，气势磅礴的宏伟蓝图。
- ④所以，我们每一天向着自己的梦想出发，也是在缔造着中华民族的复兴之梦。
- ⑤“中国梦”即中华民族的复兴之梦，是十三亿中华儿女共同拥有的伟大梦想。

- A. ⑤④②③①
- B. ③⑤①④②
- C. ②①④⑤③
- D. ⑤③②①④

10. 古人形容漂亮可以用“貌比潘安”“玉树临风”“顾盼神飞”，我们只会说“高富帅”“白富美”；古人形容人难看可以用“东施效颦”“獐头鼠目”，我们只会说“矮穷矬”“颜值低”；古人表达悲伤用“我心伤悲，莫知我哀”，我们只会用“蓝瘦香菇”……也许这种对比有些极端，但如果有一天你张口闭口只会习惯性地讲“高富帅”“矮穷矬”，就会遗失了祖先留给我们宝贵的语言财富。

这段文字意在说明（ ）。

- A. 流行语威胁传统语言财富
- B. 语言随着时代发展而改变
- C. 古汉语已经被大众所厌弃
- D. 用流行语说话更简单直白

11. 春节前夕，职员小李想给外地的父母换一台60英寸大电视，如何选择合适的产品，他和妻子的想法不同，一直在纠结。小李觉得在天猫买更划算，妻子却看中了京东送的扫地机器人这个赠品。“这款电视，爸妈住的城市京东无货，咱先收货再把这么大电视寄回家，估计邮费也要好几百元。”小李仔细比对了两家电商的销售细则。“我们再看看国美、苏宁吧。”妻子说，“在苏宁买这台电视，顺丰送货入户，价保15天，还有新人礼包199元；国美现在满1000减100，新会员注册还送200元现金……”

对这段文字概括最准确的一项是（ ）。

- A. 有些顾客存在价格选择的焦虑
- B. 顾客似乎不是很在意消费快感
- C. 选择多反而更难做出明智选择
- D. 每逢节日商家都上演营销大战

12. 有了社会契约，人们失去的是其自然的自由，以及他们愿意拿什么就拿什么的绝对的权利；通过社会契约，他们得到的是文明的自由以及对自己所拥有的财物的法定权。在权衡利弊的时候，如果要避免出现错误，我们必须清楚地辨别什么是自然的自由以及什么是文明的自由——自然的自由只受到个人实际力量的控制，而文明的自由却受到公众意志的限制。步入文明社会，人类获得了道德自由，仅这一点就使人类成了自身的主宰。

根据上述文字，下列说法正确的是（ ）。

- A. 社会契约规定了自然的自由和文明的自由各自的界限
- B. 社会契约强调的是有约束而非完全的自由
- C. 人们只有服从社会契约才能获得文明的自由
- D. 社会契约赋予人们文明的自由、限制自然的自由

13. 中国人过春节已有4000多年的历史，却没有一个统一的文化符号，未免让人遗憾。虽然春联、福字、门神、年画以及灯笼等诸多元素，都可以视作春节的文化符号，但是这些符号是琐碎而不统一的。我们的“春节符号”应该有一个统一的、品牌性的、超越以往的东西，让人一眼见之就能想到它代表着我们的春节。

这段文字的主要观点是（ ）。

- A. 春节最能体现中国年节文化的内涵
- B. 春节需要统一的文化符号来代言
- C. 年节文化内涵需要通过符号来表达
- D. 春节记忆需要用“文化符号”唤醒

14. 许许多多的临床实验都表明抗氧化物质实际上并不能对我们的心血管系统起到改善作用。关于抗氧化物质与癌症关系的数据没那么多，但最近一次大规模的检验维生素E能否抑制癌症的实验中途就被停止了——因为维生素E不仅没有显示出益处，反倒略微增加了前列腺癌的发病率。

这段文字预设的信息是（ ）。

- A. 心血管系统的改善与抗氧化物质无关
- B. 人们认为抗氧化物质是对身体健康有利的
- C. 目前关于抗氧化物质的研究仍然不足
- D. 可以通过维生素E治疗前列腺癌

15. 在中国传统观念中，雕塑一直未被看作是与绘画同等的艺术形式；在中国传统学术中，也只有“画学”而没有“雕塑学”。历史上的这种不重视，造成19世纪末20世纪初，大量具有极高史料研究价值的石雕作品流失海外。而今天，新兴收藏家们的目光也只停留在艺术品的财富表象上，因此使得元、明、清三代的铜鑿金佛像价格一路飞涨，而面对那些真正体现中国雕塑文化及历史风貌的高古石雕时，他们表现得却有些畏畏缩缩、举棋不定，这难免让人觉得遗憾。

这段文字主要谈论的是（ ）。

- A. 观念上重视雕塑艺术的意义
- B. 目前雕塑收藏家不成熟的心态
- C. 高古石雕在中国不受重视的原因
- D. 雕塑收藏品价格与价值背离的状况

## 二、数量关系

16. 2, 7, 9, 16, 20, 29, 35, 46, ( )

- A. 48
- B. 50
- C. 52
- D. 54

17. 0, 1.2, 4.4, ( ), 16.8, ( ), 36.12

- A. 9.6、25.10
- B. 5.8、17.9
- C. 9.6、19.7
- D. 10.4、20.11

18. 2, 6, 12, 20, 30, ( )

- A. 36
- B. 40
- C. 42
- D. 48

19. 15, 26, 35, 50, 63, ( )

- A. 74
- B. 78
- C. 82
- D. 90

20. 14 28 56 112 ( )

- A. 155
- B. 186
- C. 224
- D. 320

21. 南北向的铁路旁有一条平行的公路，公路经过A镇，有一行人与一骑车人早上同时从A镇沿公路向南出发。行人的速度为7.2千米/小时，骑车人的速度为18千米/小时。同时，有一列火车从他们背后驶来，9点10分恰好追上行人，而且从行人身边通过用了20秒；9点18分恰好追上骑车人，从骑车人身边通过用了26秒。则二人从A镇出发时，火车离A镇还有（ ）千米。

- A. 15.8
- B. 18.6
- C. 20.8
- D. 24.0

22. 一次长跑比赛在周长为400米的环形跑道上进行。比赛中，最后一名在距离第3圈终点150米处被第1名完成超圈（即比他多跑1圈），50秒后，他又在距离第3圈终点45米处被第2名完成超圈。假定所有选手均是匀速，那么第2名速度约为（ ）。

- A. 2.83米/秒
- B. 2.9米/秒
- C. 2.82米/秒
- D. 2.1米/秒

23. 甲、乙两车分别从P、Q两地同时出发，相向而行。相遇时，甲车比乙车多行驶36千米，乙车所行驶路程为甲车所行驶路程的  $\frac{4}{7}$ ，则P、Q两地相距（ ）千米。

- A. 72
- B. 96
- C. 112
- D. 132

24. 在公司年会表演中，有甲、乙、丙、丁四个部门的员工参演。已知甲、乙两部门共有16名员工参演，乙、丙两部门共有20名员工参演，丙、丁两部门共有34名员工参演。且各部门参演人数从少到多的顺序为：甲<乙<丙<丁。由此可知，丁部门有多少人参演？（ ）

- A. 16
- B. 20
- C. 23
- D. 25

25. 若将一个长为8厘米、宽为6厘米的长方形盖在一个圆上，两个图形重叠部分的面积占圆的三分之一，占长方形面积的一半。则这个圆的面积为多少平方厘米？（ ）

- A. 64
- B. 24
- C. 48
- D. 36

26. A、B两地相距400米，早上8点小周和老王同时从A地出发在A、B两地间往返锻炼。小周每分钟跑200米，老王每分钟走80米，问8点11分，小周和老王之间的距离是多少米？（ ）

- A. 0                                      B. 80                                      C. 120                                      D. 200

27. 某单位花费98元采购了一批型号分别为大、中、小的文件袋，它们的单价分别为4元、3元、2元。已知大号文件袋的数量是中号文件袋的一半，中号文件袋与大号文件袋加起来的数量比小号文件袋少一个。则该单位采购的大、中、小号文件袋共（ ）个。

- A. 33                                      B. 37                                      C. 39                                      D. 42

28. 某商场搞促销活动，消费100元送20元代金券，再买东西可顶20元。某顾客先花100元买了一件衬衫，再用代金券及现金买了同样的衬衫，则顾客得到的优惠率为（ ）。

- A. 9.5折                                      B. 9折                                      C. 8.5折                                      D. 8折

29. 甲、乙两地铁路线长1880千米，从甲地到乙地开出一辆动车，每小时行驶160千米，3小时后，从乙地到甲地开出一辆高铁，经4小时后与动车相遇，则高铁每小时行驶（ ）。

- A. 180千米                                      B. 210千米                                      C. 200千米                                      D. 190千米

30. 一旅行团共有50位游客到某地旅游，去A景点的游客有35位，去B景点的游客有32位，去C景点的游客有27位，去A、B景点的游客有20位，去B、C景点的游客有15位，三个景点都去的游客有8位，有2位游客去完一个景点后先行离团，还有1位游客三个景点都没去。那么，50位游客中有多少位恰好去了两个景点？（ ）

- A. 29                                      B. 31                                      C. 35                                      D. 37

### 三、判断推理

31. 刀：屠夫：肉

- A. 剪刀：裁缝：布料    B. 粉笔：老师：黑板    C. 法律：法官：犯人    D. 相机：记者：摄影

32. 沼气：甲烷：气体

- A. 盐酸：氯化钠：液态                                      B. 体温计：水银：液体  
C. 铁锈：三氧化二铁：固体                                      D. 水蒸气：水：水滴

33. 近视：远视

- A. 雨水：冰雹                                      B. 瘦弱：肥胖                                      C. 前进：后退                                      D. 收缩：松弛

34. 自信 之于 （ ） 相当于 谨慎 之于 （ ）

- A. 自我 小心                                      B. 自卑 粗俗                                      C. 信心 束缚                                      D. 自大 怯懦

35. 太阳 对于 （ ） 相当于 （ ） 对于 相机

- A. 手表 倒影                                      B. 能源 科技                                      C. 烛光 胶卷                                      D. 向日葵 望远镜

36. 据报道，国际上有不少科学家声称，在新西兰周围发现了一块名为“西兰洲”的新大陆，它符合大洲认定标准的全部要求，是世界第八大洲，相信在不久的将来，各国的地理课本将会被改写。得出“各国的地理课本将会被改写”的结论必须基于的前提是（ ）。

- A. 各国地理课本会因为“大陆”“大洲”等相关知识内容变化而改写    B. 认定大洲的标准具有权威性，并且在课本发行前不会改变  
C. 各国地理课本目前没有关于“世界第八大洲”等的内容

D. 各国地理课本本身都有关于“大陆”“大洲”等内容

37. 研究机构针对医患关系的一项调查显示，患者对医生、护士、医院的总体满意度分别达到了94.6%、93.5%和79.8%，从调查数据看，患者对医护人员的服务态度、就医环境、就诊便利程度等项目的满意度都在70%以上。而患者最不满意的项中，排在前三项的分别是药品价格、检查费用和就医总费用。因此有人认为，就医高消费是导致患者对医院以致整个医疗体系不满意的根本原因，而近年来发生的一些患者对医护人员个人的纠纷甚至暴力事件只是个别现象，就医高消费并不是医患暴力冲突的根本原因。

以下哪项如果为真，能够削弱上述观点？（ ）

A. 调查显示，医护人员对医患关系的评价仅60分，甚至低于患者的评价 B.

医护人员是医院和医疗体系的代表

C. 就医成本过高是导致就医高消费的根本原因D.

医方和患方是两个群体，而非个人

38. 雪豹属于世界级濒危物种，国家一级保护动物，已被列入动物保护白皮书，它常栖息于2500~5000米人迹罕至的高原地带，但近年来，雪豹与人类邂逅的故事屡见报端，很多人觉得这无疑是雪豹种群数量上升的有力证据。

以下哪项如果为真，最能反驳上述观点？（ ）

A. 一些国家设立了保护区来保护雪豹 B. 雪豹的生存环境不断恶化，开始进入人类的生活区觅食 C.

有些雪豹白天也会出来活动 D. 人类比以前更加关注雪豹的活动

39. 某企业有甲、乙、丙、丁、戊、己、庚等7位董事，他们执行集体决策制度。制度规定，如果赞成票数达与会人数的一半以上，一项决策就能通过，否则不能通过；每位董事必须对所有决策提案行使表决权，要么赞成，要么反对，不得弃权。在一次决策会议上，董事悉数到齐，需要对1号、2号、3号等3项提案进行决策表决。已知：

(1) 对这3项提案，每位董事都至少赞成一项，至少反对一项；

(2) 甲赞成1号提案，但反对2号提案；

(3) 乙赞成1号和3号提案；

(4) 戊只赞成1号提案；

(5) 庚反对1号和2号提案；

如果丁的选择与庚正好相反，可以得出以下哪项？（ ）

A. 1号提案能通过 B. 2号提案能通过 C. 3号提案能通过 D. 3号提案不能通过

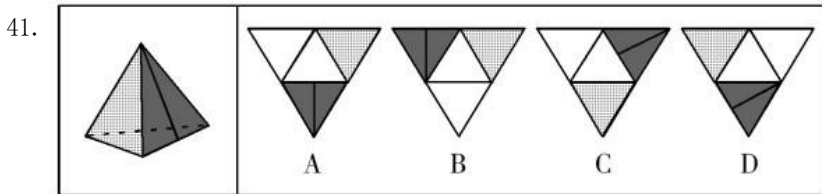
40. 为了工作需要，某机关甲、乙、丙、丁、戊、己、庚等7名工作人员组成两个小组，到当地社区开展调研服务活动。已知：

(1) 甲既不与乙在同一个小组，也不与戊在同一个小组；

(2) 丙和丁不在同一个小组。

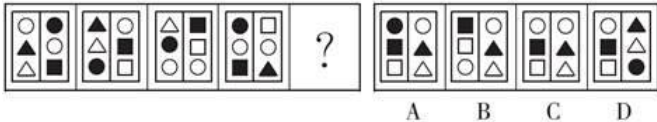
如果第一小组只有两个人，那么可以得出以下哪项？（ ）

A. 乙在第一小组 B. 丙在第一小组 C. 戊在第一小组 D. 甲在第一小组



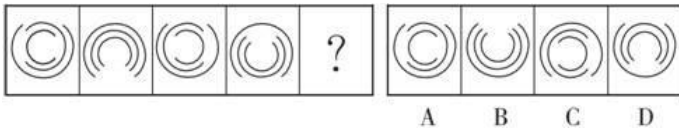
- A. A                                      B. B                                      C. C                                      D. D

42. 从所给的四个选项中，选择最合适的一个填入问号处，使之呈现一定的规律性。



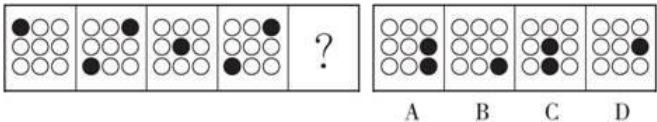
- A. A                                      B. B                                      C. C                                      D. D

43. 从所给的四个选项中，选择最合适的一个填入问号处，使之呈现一定的规律性。



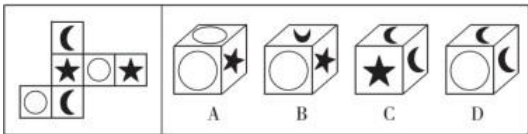
- A. A                                      B. B                                      C. C                                      D. D

44. 从所给的四个选项中，选择最合适的一个填入问号处，使之呈现一定的规律性。



- A. A                                      B. B                                      C. C                                      D. D

45. 由左侧展开图折成的立方体是 ( )。



- A. A                                      B. B                                      C. C                                      D. D

#### 四、 常识判断

46. 地球上生物的种类极其丰富，从表面上看，不同的生物之间似乎并没有相同之处，但其实所有的生物都具有一些共同特征。以下不属于生物共同特征的是 ( )。

- A. 由单细胞构成                      B. 需要能量才能生存                      C. 具有生命周期                      D. 新陈代谢

47. 2016年农民李某把自家的10亩土地入股流转给某民营农业科技有限公司，成为该公司的股东和员工。年底，她除每亩地获得保底租金1000元外，又领了5%的分红，加上每月工资1200元，一年下来能挣四万多。李某的收入 ( )。

- ①属于按生产要素分配
- ②受公司经营状况的影响
- ③属于按劳分配
- ④受股票价格波动的影响

- A. ①②                                      B. ③④                                      C. ①④                                      D. ②③

48. 下列不平等条约按签订时间先后顺序排列正确的是 ( )。

- A. 南京条约——天津条约——马关条约——辛丑条约 B.  
天津条约——南京条约——马关条约——辛丑条约 C.  
南京条约——天津条约——辛丑条约——马关条约 D.  
天津条约——南京条约——辛丑条约——马关条约

49. 某街道工委、办事处、社区党委会同当地公安部门发动社区群众成立劝导队，劝导不文明行为，维护社区生活秩序，举报违法犯罪，将矛盾化解在源头，实现了社区环境的有效改善。劝导队的经验表明（ ）。

- A. 集中民智更有利于增强决策的科学性 B. 群众组织是社会公共服务的主要载体C.  
民主管理是公民社会参与的重要渠道 D. 群众自治是基层事务管理的有效途径

50. 关于计算机，下列说法不正确的是（ ）。

- A. 平板电脑属于小型计算机 B. 计算机断电后内存中的信息会丢失  
C. 计算机的性能并非完全依靠于CPU D. 机器语言可以被计算机硬件直接执行

51. 下列文艺作品与其著作者对应正确的是（ ）。

- A. 肖邦——《命运交响曲》 B. 达·芬奇——《物种起源》  
C. 卢梭——《忏悔录》 D. 狄更斯——《悲惨世界》

52. 某市为落实“节能减排”政策，鼓励全市出租车进行油改气改造，并提供改造补贴。改造后的出租车，不仅尾气排放得到了显著改善，运营成本也大幅度降低。但由于受加气站数量的限制，“加气难”又使出租车司机抱怨连连。这一情况说明（ ）。

- A. 任何公共政策都不可能解决所有的社会问题  
B. 相关配套设施的完善程度是确保政策顺利实施的重要条件C.  
政府出台公共政策是为了解决那些市场机制不能解决的问题 D.  
吸纳社会公众广泛参与是提升政策执行质量的重要条件

53. 下列关于台风的说法，错误的是（ ）。

- A. 台风是热带气旋的一个类别  
B. 台风和飓风都是一种风，只是发生地点不同，叫法不同 C.  
大西洋地区是世界上台风活动最频繁的地区  
D. 台台风经过时常伴随着暴雨或特大暴雨等强对流天气

54. 有一副对联，“白话通神，红楼梦、水浒，真不可思议；古文讨厌，欧阳修、韩愈，是什么东西。”这对联最有可能出自（ ）。

- A. 洋务运动时期 B. 辛亥革命时期 C. 戊戌变法时期 D. 新文化运动时期

55. 民歌来源于民间，主要以口头创作、口头流传、不断再创作的方式生存于民间，是一个国家、一个民族、一个地区人们思想感情的体验和表达手法的结晶。下列关于民歌说法错误的是（ ）。

- A. 《诗经》是我国第一部诗歌总集 B. 演唱藏族民歌常用乐器冬不拉伴奏  
C. “信天游”是西北地区民歌形式 D. 狩猎歌和牧歌是蒙古族民歌代表题材

## 五、资料分析



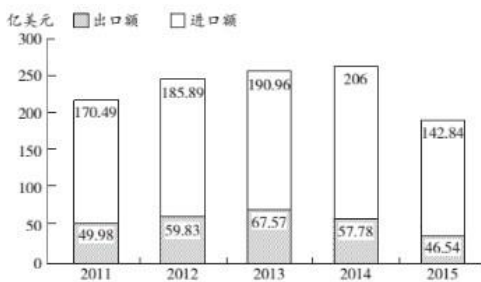
2015年全国及部分省(市)一般公共预算收入与GDP相关关系

地区	一般公共预算				GDP	
	数值(亿元)	同比增长(%)	税收收入		数值(亿元)	同比增长(%)
			数值(亿元)	同比增长(%)		
全国	152217	8.4	124892	4.8	676708	6.9
上海	5519.5	20.4	4858.2	15.1	24965	6.9
江苏	8028.6	11	6610.1	10.1	70116.4	8.5
浙江	4809.5	16.7	4167.7	8.1	42886	8
安徽	2454.2	10.6	1799.8	6.3	22005.6	8.7
福建	2544.1	7.7	1938.6	2.4	25979.8	9
江西	2165.5	15.1	1516.9	9.8	16723.8	9.1
山东	5529.3	10	4203.1	6	63002.3	8

56. 2015年税收收入占一般公共预算收入比重最大的是( )。
- A. 上海                                      B. 江苏                                      C. 浙江                                      D. 福建
57. 2015年一般公共预算收入高于表中七个省(市)平均值的有( )。
- A. 上海、安徽、福建、江西                                      B. 江苏、浙江、安徽、山东
- C. 上海、江苏、浙江、山东                                      D. 安徽、福建、江西、山东
58. 2015年江苏、浙江、江西三省的税收收入平均增速是( )。
- A. 8.0%                                      B. 8.5%                                      C. 9.4%                                      D. 10.2%
59. 2015年一般公共预算收入与GDP的比值大于10%的省(市)有( )。
- A. 4个                                      B. 5个                                      C. 6个                                      D. 7个
60. 关于一般公共预算收入、税收收入、GDP等指标, 下列说法错误的是( )。
- A. 2015年上海一般公共预算收入占GDP的比值最高
- B. 5年江苏一般公共预算收入、税收收入、GDP均最高
- C. 5年山东税收收入占全国税收收入的比重较江西高出2%以上
- D. 2015年全国一般公共预算收入占GDP的比重较2014年有所减少

下面是某省的对外贸易进出口总额的部分数据资料。

2011~2015年全省进出口总额



2016年对外贸易情况表

指标	1~12月	
	绝对量(万美元)	增速(%)
海关进出口总值	1844246	-2.3
出口总值	420568	-8.8
国有企业	98058	-20.2
外商投资企业	134248	-4.0
集体企业	1395	-12.1
私营企业	185970	-5.1
进口总值	1423678	-0.2
国有企业	447697	0.3
外商投资企业	799532	0.4
集体企业	5372	46.5
私营企业	159282	-4.5

61. 以下各项中，该省净进口贸易总额数值最小的年份是（ ）。
- A. 2015                                  B. 2011                                  C. 2012                                  D. 2014
62. 根据图表，该省出口额占进出口贸易总额的比重最大的年份是（ ）。
- A. 2013                                  B. 2016                                  C. 2015                                  D. 2014
63. 下列企业中，2016年该省海关进出口差额最大的是（ ）。
- A. 国有企业                              B. 私营企业                              C. 集体企业                              D. 外商投资企业
64. 2016年该省外商投资企业进出口总值占海关进出口总值的比重约为（ ）。
- A. 53.21%                                B. 51.17%                                C. 50.63%                                D. 49.07%
65. 根据材料，以下说法错误的一项是（ ）。
- A. 2011~2015年，该省的进出口贸易总额的变化趋势是先增后减
- B. 2016年该省私营企业出口总值增速最快
- C. 2012年该省的进口额净增长大于2015年该省的进口额净增长
- D. 2015年该省进口额的同比增长率为-30.66%