

# 展鸿教育

## 职测模拟卷



扫描添加陈老师微信

领取海量电子资料

## 展鸿事业单位招聘考试模拟卷

### 《职业能力倾向测验》

#### 第一部分 常识判断

(共 20 题，参考时限 10 分钟)

根据题目要求，在四个选项中选出一个最恰当的答案。

**请开始答题：**

1. 关于生产力和生产关系，下列说法错误的是（ ）。
  - A. 生产力反映人与自然之间的关系，生产关系反映人与人之间的关系
  - B. 生产力与生产关系的矛盾是物质生产过程的内部矛盾
  - C. 生产力是生产关系形成的前提和基础
  - D. 与生产关系相比较，生产力更具有相对稳定性
2. 下列国际组织中，完全由新兴国家组成的是（ ）。
  - A. 二十国集团
  - B. 金砖国家合作机制
  - C. 亚太经合组织
  - D. 非洲联盟

3. 2018年6月5日21时07分，风云二号H星在西昌卫星发射中心成功发射。下列关于风云二号H星的说法错误的是（ ）。

- A. H星是我国第二代静止轨道气象卫星
- B. H星的主要功能是提供天气预报等监测服务
- C. H星为全球80多个国家和地区服务
- D. H星将覆盖“一带一路”沿线国家

4. 下列表述不符合我国《宪法》的是（ ）。

- A. 国有经济，即社会主义全民所有制经济，是国民经济中的主导力量
- B. 中华人民共和国社会主义经济制度的基础是生产资料的社会主义公有制
- C. 国家实行社会主义经济，依法禁止任何组织或者个人扰乱社会经济秩序
- D. 公民合法的私有财产不受侵犯，国家依照法律规定保护公民的私有财产权

5. 下列法律事实中，属于法律事件的是（ ）。

- A. 罢工
- B. 偷盗
- C. 诈骗
- D. 赠与

6. 下列关于公务员交流形式，说法不正确的是（ ）。

- A. 调任是取得公务员身份的一条重要途径
- B. 转任是公务员队伍内部的一种交流形式
- C. 挂职锻炼是选派公务员到下级机关担任职务
- D. 挂职锻炼期间，不改变与原机关的人事关系

7. 下列关于烫伤急救措施说法错误的是（ ）。

- A. 可将伤处置于盛冷水的容器中浸泡，过程持续30分钟
- B. 烫伤发生后，千万不要揉搓、按摩、挤压烫伤的皮肤
- C. 自行清理过的创面可以用红药水、紫药水等有色药液涂抹
- D. 进行烫伤治疗期间，忌食辛辣食物和高热量食物

8. 下列关于中国近代史的说法错误的是（ ）。

- A. 国民党一大的召开标志着第一次国共合作的形成
- B. 瓦窑堡会议提出了建立敌后抗日根据地的方针
- C. 中共六届六中全会首次提出“马克思主义中国化”命题
- D. 八七会议提出了“枪杆子里出政权”的重要思想

9. 下列不属于中国十大传世名画的是（ ）。

- A. 《富春山居图》
- B. 《五牛图》
- C. 《步辇图》
- D. 《后赤壁赋图》

10. 下列词句与作者对应错误的是（ ）。

- A. 自在飞花轻似梦，无边丝雨细如愁——李清照
- B. 谁教岁岁红莲夜，两处沉吟各自知——姜夔
- C. 晚日寒鸦一片愁，柳塘新绿却温柔——辛弃疾
- D. 殷勤昨夜三更雨，又得浮生一日凉——苏轼

11. 中药是我国的民族瑰宝，其煎制有较多讲究，其中不能用开水煎中药的原因是（ ）。  
A. 开水会杀死植物性中药的有效细胞                      B. 开水不能和中药中的药效成分溶合  
C. 开水会使中药中的淀粉和蛋白凝结                      D. 开水会使中药中的非药效成分溶解
12. 下列关于欧洲国家地理常识的说法正确的是（ ）。  
A. 英国被北海、英吉利海峡、凯尔特海、爱尔兰海和大西洋包围  
B. 葡萄牙海岸线绵长，地形南高北低，多为山地和丘陵  
C. 瑞典沿海岛屿很多，因此被称为“万岛之国”  
D. 科西嘉岛是法国最大的岛屿，也是地中海的第一大岛屿
13. 下列说法正确的是（ ）。  
A. “琴棋书画”中的“棋”指的是象棋                      B. “望闻问切”中的“切”指的是号脉  
C. “破釜沉舟”中的“釜”指的是水壶                      D. “秦失其鹿”中的“鹿”指的是麋鹿
14. 下列关于地理知识的说法正确的是（ ）。  
A. 月食发生时，月球在地球和太阳之间  
B. 北纬 40° 是穿越我国领土距离最长的纬线  
C. 极光是南北极气流与太阳光摩擦放电产生的现象  
D. 日凌是指天空中出现“三个太阳”的现象
15. 下列事件描述正确的是（ ）。  
A. 在垓下之战中，项羽下令“破釜沉舟”，以示死战之决心  
B. 在官渡之战中，袁绍利用“声东击西”之计击退曹军  
C. 在淝水之战中，东晋最终仅以八万军力大胜八十余万前秦军  
D. 在马陵之战中，赵括替代廉颇为将出战
16. 2018 年 1 月 15 日国家安全生产监督管理总局公布了《烟花爆竹生产经营安全规定》。下列不符合该规定的是（ ）。  
A. 县级以上地方人民政府安全生产监督管理部门对本行政区域内生产经营单位安全生产工作实施监督管理  
B. 安全生产监督管理部门对生产经营单位的主要负责人和安全生产管理人员的安全生产知识和管理能力进行考核，考核收取一定费用  
C. 生产企业、批发企业在限期改正内未完成的最高处罚二十万元罚款  
D. 零售经营者到批发企业仓库自行提取烟花爆竹，在限期改正内未完成的最高处罚一万元罚款
17. 虚拟经济是相对实体经济而言的，是以资本化定价方式为基础的一套特定的价格体系。下列产业中不属于虚拟经济的是（ ）。  
A. 金融业                      B. 收藏业                      C. 旅游业                      D. 博彩业
18. 《水浒传》是描述人物最多的小说之一，包括性格迥异、各有所长的 108 将。下列人物与其诨名对应正确的是（ ）。  
A. 豹子头——秦明                      B. 小旋风——柴进  
C. 美髯公——李应                      D. 浪里白条——李逵

19. 不同品种的合成纤维分别具有某些独特性能，下列对应错误的是（ ）。

- A. 锦纶——耐磨性能好  
B. 腈纶——质轻、弹性好  
C. 涤纶——吸湿性优良  
D. 氯纶——难燃、耐酸碱

20. 下列关于致癌物质的说法错误的是（ ）。

- A. 霉变食品含致癌物黄曲霉毒素  
B. 腌制食品含致癌物亚硝酸  
C. 油炸食品含致癌物多环芳烃  
D. 熏制食品含致癌物苯并芘

## 第二部分 言语理解与表达

(共 20 题，参考时限 20 分钟)

本部分包括理解与表达两方面的内容。请根据题目要求，在四个选项中选出一个最恰当的答案。

请开始答题：

21. 被称为“新四大发明”的高铁、支付宝、共享单车和网购，作为“中国式创新”的典型代表，\_\_\_\_\_了国民生活方式，催生了大量新事物、新现象与新表达，如“秒杀”“刷脸”“高铁游”“移动支付”等，不断\_\_\_\_\_着汉语的词库。

填入划横线部分最恰当的一项是（ ）。

- A. 重塑 刷新  
B. 改变 丰富  
C. 影响 强化  
D. 主导 充实

22. 大学生处于价值观、人生观和世界观形成的关键时期，良好的阅读行为习惯对于个人创新能力和全面发展至关重要。长期\_\_\_\_\_于社交媒体，满足于那些不需要思考就可以获得快感的碎片化信息，阅读者就会\_\_\_\_\_那些完整的、系统的、有深度的、晦涩难懂的知识。

填入划横线部分最恰当的一项是（ ）。

- A. 沉醉 厌恶  
B. 沉迷 抵触  
C. 沉浸 排斥  
D. 流连 反感

23. 刻板印象虽然能让人们无需花费功夫探索信息即可迅速“\_\_\_\_\_”某类人群的概况，但是往往会形成偏见。因为，刻板印象的致命缺陷在于\_\_\_\_\_个体差异性，往往把某个具体的人或事看作是某类人或事的代表，把对某类人或事的评价视为对某个人或事的评价。

填入划横线部分最恰当的一项是（ ）。

- A. 查明 抹平  
B. 厘清 混淆  
C. 掌握 强调  
D. 洞悉 忽略

24. 小品对人气演员的依赖是不言而喻的。一度人们还心存侥幸，认为小品界不走明星路线也许也能别开生面，但现实却很无情，如今顶尖小品大咖越来越\_\_\_\_\_，观众对小品热情也在渐渐冷却。看来，并不是名角抢了其他小品演员的风头，而是“风头正健”只应属于当之无愧的名演员，他们浑身所\_\_\_\_\_的喜剧气质和对小品的深刻理解，绝非初出茅庐的新人所能比肩。

填入划横线部分最恰当的一项是（ ）。

- A. 凤毛麟角 散发  
B. 付之阙如 充溢  
C. 吉光片羽 焕发  
D. 硕果仅存 充斥

25. 有研究者认为，数字学术资源的市场垄断和产品价格的持续\_\_\_\_\_之间形成了恶性循环，甚至导致了学术交流危机。最先被危机\_\_\_\_\_的，自然是那些经费较少的机构。简单粗暴一点来讲，越

穷的科研机构，买的数据库越不全；在这类科研机构工作的研究人员，想要获取科技信息就越费劲。

填入划横线部分最恰当的一项是（ ）。

- A. 上扬 包围            B. 走高 侵袭            C. 攀高 笼罩            D. 增值 进犯

26. 不知从什么时候起，无论是说自己还是说别人缺点，似乎成了一件很难办、很纠结和很尴尬的事情。不少人或避重就轻、\_\_\_\_\_，或旁敲侧击、声东击西，总喜欢把缺点说得很巧妙、婉转和艺术，好比“思想按摩”，让人听得舒服，易于接受，于是出现了“自我批评谈情况，相互批评提希望”的怪现象。正是在这种风气下，“好缺点”\_\_\_\_\_。

填入划横线部分最恰当的一项是（ ）。

- A. 避实就虚 铺天盖地            B. 拈轻怕重 粉墨登场  
C. 隔靴搔痒 应运而生            D. 挑肥拣瘦 大行其道

27. 从先秦至清末，有关君子 and 君子文化的描述不仅在汪洋浩瀚的历代典籍中\_\_\_\_\_，数不胜数，而且在传统戏剧、民间说唱、民俗礼仪及家教家训中\_\_\_\_\_。君子文化及君子形象还渗透和融入到人们日常生活及器物之中，如中国人自古就有爱玉的传统，实缘于“君子比德于玉焉，温润而泽”“言念君子，温其如玉”的观念。

填入划横线部分最恰当的一项是（ ）。

- A. 浩如烟海 不胜枚举            B. 多如牛毛 擢发难数  
C. 星罗棋布 俯拾即是            D. 比比皆是 不一而足

28. 很多人认可“高考工厂”的价值，是从高考升学成绩令人满意的立场出发的。换言之，在把孩子送往那里的家长眼中，他们对素质教育还是应试教育并没有情感上的\_\_\_\_\_，他们要的只是一个实用主义的结果——让孩子考上最理想的大学，“高考工厂”\_\_\_\_\_了这一点。

填入划横线部分最恰当的一项是（ ）。

- A. 偏爱 迎合            B. 侧重 体现            C. 取舍 印证            D. 偏向 满足

29. 大千世界，任何事物都离不开“分寸”二字。楚国宋玉称赞东邻之女的美，“增之一分则太长，减之一分则太短”，一如哲学家笛卡尔所说，“美是一种恰到好处的协调和适中”。唐朝贾岛“推敲”的典故，众多“一字师”的趣事，说的都是一字\_\_\_\_\_，顿失其华；一字传神，\_\_\_\_\_。

填入划横线部分最恰当的一项是（ ）。

- A. 偏差 画龙点睛            B. 失误 锦上添花  
C. 欠妥 点石成金            D. 平庸 精益求精

30. 几乎所有的人都认为，中国足球应该\_\_\_\_\_功利主义，多做基础性工作。这些基础性工作也多有共识——足球进校园，建立俱乐部青训\_\_\_\_\_，对足球这项运动进行全民普及。这些基础性工作中，既包含了硬件的建设，也包含了观念意识的\_\_\_\_\_，但无论是何种意义上的基础性工作，共同的一点是需要时间和金钱的投入。

填入划横线部分最恰当的一项是（ ）。

- A. 摒弃 制度 更新            B. 摈弃 体系 创新  
C. 放弃 机制 革新            D. 丢弃 体制 翻新

31. ①二者其实为一，只是称谓指向不同

②这个统一整体既包含气凝为质所带来的文理差异，即个体独特性，也包含源自“气”的先天生生不息之德

③他所谓的“气质中之性”即是“本然之性”，指的是构成人的“气—质—理”这样一个统一整体，而不是蕴于人之中的某个先天本体

④这种文质论范式下的性论既保证了“气”一元论的基础而无二本之虞，又强调了“性”中天地之气的生成潜能，还能够保持“气—质”之间的差异性从而给出不善来源的说明

⑤王船山通过“气学”回复了传统文质论的关键核心，即文质交互生成性，“理”必定是“气之理”或“质之型范”，从而始终处在与“气”的交互生成中

⑥人因私欲而失其本性，这说的并不是先天本体被欲望遮蔽，而是“质”因攻取过度变得窒浊，不能保持与天地清明之气的交互生成

将以上 6 个句子重新排列，语序正确的是（ ）。

- A. ⑤③②⑥④①  
B. ⑥④①⑤③②  
C. ⑥②④①⑤③  
D. ⑤③②①⑥④

32. ①他来中国的年龄大概在 27 岁左右，这个时间不长不短

②在这样的情况下，郎世宁创作了大批所谓的国画和油画

③对于学习绘画的人来说油画的系统知识基本已经掌握，但是并没有深入研究发展的时间

④他的画中西合璧，人称“线法画”，以写实见长

⑤但是由于材料的限制，郎世宁等外来画师不得不学习使用中国绘画材料绘画

⑥郎世宁原是意大利人，生于 1688 年，1715 年作为传教士来到中国并以绘画技能进入宫廷任职

将以上 6 个句子重新排列，语序正确的是（ ）。

- A. ⑥①④⑤②③  
B. ⑥④⑤①③②  
C. ⑥④⑤②①③  
D. ⑥③④⑤②①

33. 高层建筑火灾一直是消防界的“老大难”。不仅一般消防车“够不着”，还存在车和人和人“进不去”、救援工作“展不开”等问题。尤其是在繁华的商业街和小区，这一问题更加突出，目前最先进的消防车也需要 20 分钟才能展开工作。而利用航天技术演化而来的投弹式高层建筑干粉消防车，到达火灾现场后展开到发射灭火弹只需要 3 分钟的时间，极大地解决了城市高层火灾面临的问题。

这段文字主要讲投弹式高层建筑干粉消防车（ ）。

- A. 可以执行繁华的商业街和小区的灭火任务  
B. 只需要 3 分钟就能到达火灾现场进行灭火  
C. 能有效解决城市高层建筑火灾面临的问题  
D. 已经普遍运用于各大城市的高层建筑火灾

34. 政治概念不是一个筐，不能什么东西都随意往里面装，否则会严重折损政治概念的严肃性，造成认识上的混淆，甚至消解政策的权威，影响政策推进的效能。严肃的政治概念被滥用，既是因为一些人理解发生偏差，没有搞清楚概念的内涵和外延；也不排除少数人为了自显高明，耍小聪明，或是为了蹭热点、引起注意，慌不择路。问题是，滥用政治概念，上与政策方针不符，下与改善民生无益，不论出发点如何，都是不恰当的行为。

这段文字意在说明（ ）。

- A. 政治概念的滥用行为应引起重视，并加以严格管控
- B. 政治概念的滥用影响政策推进和民生改善的效能
- C. 保持政治概念的严肃性能防止理解上的偏差
- D. 政治概念的内涵和外延必须得到明确，否则会被滥用

35. 海啸预警之所以会出现误报，是因为传统的预警主要是通过地震数据先反演震源参数，判断地震是否属于海啸地震，如果是的话就发布海啸预警。通过地震波和海啸波之间的时间差，这种预警可以在海啸到达之前几十分钟之内发布，给人们逃生时间。不过，震源机制或深度等参数如果不准，会影响反演的准确性进而导致误报。海啸波在外海会比在近岸传播得快，因此，使用深海海啸评估报告系统直接测量外海的海啸波，进而预测近岸海啸波，会提高预报的准确性。这是目前使预报更加准确的一种方法。

下列说法不符合原文的是（ ）。

- A. 海啸预警出现误报的原因是震源机制和深度等参数不精准
- B. 通过地震数据反演的海啸预警利用时间差给人们以逃生时间
- C. 通过测量外海的海啸波预测近岸海啸波可以提高海啸预警准确性
- D. 深海海啸评估报告系统是目前海啸预警方法中最准确的一种方法

36. 符咒是道教用以传道修持的主要手段之一。我们公民有信仰宗教的自由，也有不信仰宗教的自由。因此，一些人追捧道教符咒是可以理解的。然而，作为电商网店，面向所有消费者公开售卖道教符咒，很值得商榷。这是因为网络购物的消费对象包括未成年人，他们正处于身心发育发展的关键时期，一些带有迷信色彩的宣传或商品就可能误导他们。比如网店销售“转运符”，他们极可能认为购买了它就能转运，甚至对“转运符”抱以依赖思想，从而不思进取。

这段文字意在说明（ ）。

- A. 公民有宗教信仰自由，追捧和购买符咒可以理解
- B. 网店面向所有消费者公开售卖符咒的做法有失妥当
- C. 道教符咒带有迷信色彩，只能发挥心理安慰作用
- D. 未成年人心智尚未成熟，很容易受到符咒的误导

37. 新媒体的形态和载体再“新”也依然是媒体。它们享受着媒体的待遇、分享着媒体的资源、坐拥着媒体的地位，就应该遵守媒体的规范、履行媒体的义务、承担媒体的责任。从这个意义上说，媒体管理不应有新旧之别，而应当在同一个尺度下行事。只要出了问题，就应该有相应的主体站出来，该追究法律责任的追究法律责任，该取缔关闭的取缔关闭，该永久禁入的永久禁入。事实上，也只有采取一切措施，严一些、再严一些，不让内容管控与底线监督缺位，才可能抑制住“流量变现”的生存焦虑，遏制住剑走偏锋的扭曲冲动。

这段文字最适合的标题是（ ）。

- A. 媒体管理应在同一个尺度下行事
- B. 媒体内容管控与底线监督不缺位
- C. 新媒体再“新”也得守一定之规
- D. 新媒体的生存焦虑——流量变现

38. “互联网+”技术的运用是想提升效率，让老百姓少跑点腿。不折腾老百姓是好事，但折腾到基层干部身上，同样也影响行政效率。而且老百姓还能骂几句，投诉一下，基层干部到哪说理去？行政改

革，给基层干部减负也是一项重要内容。现在的村居委会、街道一级，办事人员少，但要承担的功能一点不少，一些行政部门把原本属于自己的职能也往下压。工作多，千头万绪，导致基层不堪重负。看起来，工作群很多，材料很多，上级部门盯得很牢，可实际效果呢？又有哪个部门认真地去评估一下？

通过这段文字，作者想要表达的意思是（ ）。

- A. “互联网+”技术的运用提升效率，让老百姓少跑腿
- B. 基层的压力过大是行政部门职能下压的结果
- C. 行政改革要重视给基层干部减负，提高行政效率
- D. 上级部门将工作下压，却不注重实际效果

39. 地方政府和高校院所引进人才，要么是为了提高创新能力、推动高质量发展，要么是为了提升学科水平、更好培养人才、产出更多优秀成果，因此坚持什么样的标准至关重要。对于科技人才而言，最重要的衡量标准，应该是其当前的创新能力和未来的创新潜力，而不是简单地看“帽子”。正如成果评价不能简单地“数论文”一样，评价科技人才也不能简单地看“帽子”，而应该既看“帽子”也看“里子”。只看“帽子”、不看“里子”，无疑是本末倒置，会混淆科技人才的评价标准。

这段文字意在强调（ ）。

- A. 要坚持正确的科技人才评价标准
- B. 人才的“里子”比“帽子”更重要
- C. 衡量人才要从创新能力和潜力加以评价
- D. 对待人才不能只看“帽子”、只数“论文”

40. \_\_\_\_\_。《最强大脑》之所以历经四季，口碑愈佳，不仅因为有高质量的内容与制作支撑，更因为节目本身所向观众传递出引人共鸣的人文情怀。不论是嘉宾身上不惧失败、敢于挑战的勇气，懂得感恩的人性美，还是节目向我们传递的关注科技、着眼未来的正能量，都成为打动我们的闪光点，给了我们勇敢挑战和追逐的力量。

填入划横线部分最恰当的一项是（ ）。

- A. 随着时代的变化，科学科普和综艺、明星和素人的界限正在消失
- B. 对于综艺来说，娱乐性和社会责任是可以相辅相成、相互提升的
- C. 随着互联网视频、直播平台的火爆，电视节目面临着更大挑战
- D. 综艺不仅是为了娱乐大众博人眼球，更应该承担起社会责任来

### 第三部分 数量关系

（共 10 题，参考时限 15 分钟）

在这部分试题中，每道试题呈现一段表述数学关系的文字，要求你迅速、准确地计算出答案。

**请开始答题：**

41. 有黄、红、蓝三个盒子，每个盒子各放了不同数量的书。若先将红盒子一半的书放到蓝盒子，再将黄盒子 $\frac{1}{3}$ 的书放到红盒子里，此时三个盒子的书本数恰好相等。若蓝盒子原来有 10 本书，则三个



盒子一共有多少本书? ( )

- A. 30                      B. 45                      C. 60                      D. 90

42. 一项工程, 甲、乙两队合作 12 天完成, 乙、丙两队合作 15 天完成, 甲、丙两队合作 20 天完成。如果甲、乙、丙三队合作, 则多少天能完成? ( )

- A. 10                      B. 11                      C. 12                      D. 13

43. 小程和小刘两人分别从 A、B 两地出发, 匀速相向而行, 且小程比小刘早 50 分钟出发。小刘出发 40 分钟后他们相遇, 相遇后两人继续前进, 且两人同时到达对方起点, 那么小程和小刘的速度之比为 ( )。

- A. 1:2                      B. 2:3                      C. 3:4                      D. 4:5

44. 将一堆糖果分给 7 个小朋友, 每个小朋友分到的糖果数量各不相同, 且任意三个小朋友的糖果数量之和不小于 10。问这堆糖果至少有多少颗? ( )

- A. 40                      B. 41                      C. 42                      D. 43

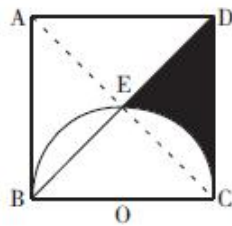
45. 某校要从 4 名男生和 2 名女生中选出 2 人负责 H7N9 禽流感防控宣传工作, 则在选出的宣传者中, 男、女都有的概率为 ( )。

- A.  $\frac{8}{15}$                       B.  $\frac{1}{2}$                       C.  $\frac{2}{5}$                       D.  $\frac{4}{15}$

46. 一容器装满了浓度为 80% 的某种溶液 100 克, 从该容器倒出 20 克溶液后加满清水, 搅拌均匀后再倒出 20 克溶液, 然后再次加满清水。如此反复三次, 问此时该溶液的浓度为多少? ( )

- A. 38.25%                      B. 40.96%                      C. 51.2%                      D. 50.00%

47. 如图, 正方形 ABCD 边长为 4, 以 BC 为直径的半圆 O 交对角线 BD 于点 E, 则阴影部分面积为多少? ( )



- A.  $4 - \pi$                       B.  $6 - \pi$                       C.  $8 - \pi$                       D.  $10 - \pi$

48. 受连续大雨影响, A 地需要从 150 千米之外的 B 地运 1500 吨沙石来加固堤坝。现在 B 地只有大、小两辆货车, 大货车限载 120 吨, 速度为 50 千米/小时; 小货车限载 80 吨, 速度为 75 千米/小时。若忽略装载、卸载时间, 运完这批沙石所需的最短时间为 ( )。

- A. 36 小时                      B. 38 小时                      C. 40 小时                      D. 42 小时

49. 某年级期末考试包括数学、语文和英语三门课程, 共 100 名学生参加考试, 三门均及格才算合格。其中数学及格的有 68 人, 语文及格的有 89 人, 英语及格的有 76 人。那么参加考试的学生中合格的至少有 ( )。

- A. 24 人                      B. 29 人                      C. 33 人                      D. 35 人

50. 小张和小李以相同进价批发 100 千克香蕉, 分别加价 50% 与 40% 售卖, 最终小李全部卖出, 小张有一部分因变质无法售出。若最终小张所得利润是小李的 80%, 则变质的香蕉有多少千克? ( )

A. 10

B. 12

C. 14

D. 16

### 第四部分 判断推理

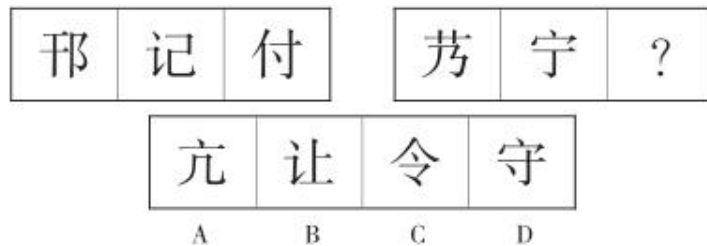
(共 35 题，参考时限 35 分钟)

本部分包括四种类型的试题：

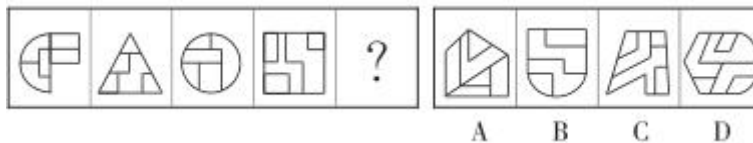
一、图形推理：共 5 题。请按每道题的答题要求作答。

请开始答题：

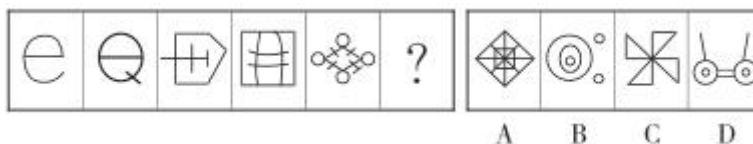
51. 请从所给的四个选项中，选择最合适的一个填入问号处，使之呈现一定的规律性。



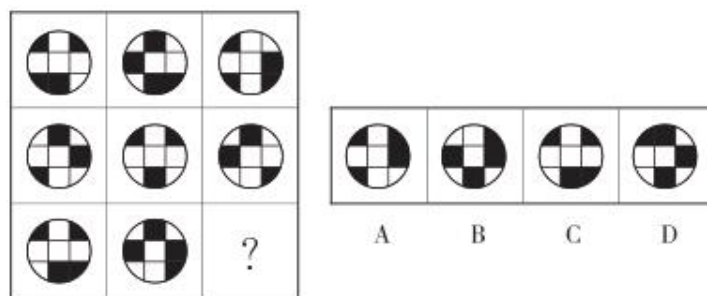
52. 请从所给的四个选项中，选择最合适的一个填入问号处，使之呈现一定的规律性。



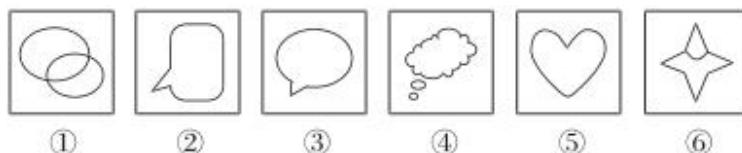
53. 请从所给的四个选项中，选择最合适的一个填入问号处，使之呈现一定的规律性。



54. 请从所给的四个选项中，选择最合适的一个填入问号处，使之呈现一定的规律性。



55. 把下面的六个图形分为两类，使每一类图形都有各自的共同特征或规律，分类正确的一项是 ( )。



- A. ①②③, ④⑤⑥  
B. ①③④, ②⑤⑥  
C. ①②⑤, ③④⑥  
D. ①④⑤, ②③⑥

二、定义判断：共 10 题。每道题先给出定义，然后列出四种情况，要求你严格依据定义，从中选出一个最符合或最不符合该定义的答案。注意：假设这个定义是正确的，不容置疑的。

请开始答题：

56. 假性幻觉是指幻觉形象不够鲜明生动，产生于患者的主观空间，如脑内、体内。幻觉不是通过感觉器官而获得的，其幻觉的形象虽然与一般知觉不同，但是患者却往往非常肯定地认为他的确是听到了或看到了，因而对此坚信不疑。

根据上述定义，下列属于假性幻觉的是（ ）。

- A. 甲与朋友逛故宫时都看见一面墙上有模糊的几个宫女走过  
B. 乙感觉自己脑中一直有个声音在向自己求救  
C. 丙在脑内构思了一幅模糊的画作，之后才提笔画下了一幅画  
D. 丁清楚地看见前方路面塌陷，并急刹车导致连环追尾，事实上，路面并没有塌陷

57. 谣言指的是没有相应事实基础，受众未被明确或暗示虚构的前提下，却被捏造出来与事实不同甚至相反的言论，并通过一定渠道推动传播的言论。流言是指广为流传或无根据来源的说法、众人流传的话、散布没有根据的话。

根据上述定义，下列属于谣言的是（ ）。

- A. 娱乐记者拍到某男星与一陌生女子出入宾馆，第二天网上有关该男星出轨的消息引发热议  
B. 网上流传一部某国军舰攻击美国军舰的视频，片尾处有一行小字写着“本片纯属虚构”  
C. 网络谣传某省部级官员收受贿赂，经有关部门调查，该官员存在挪用公款的行为  
D. 张某朋友和他说 2020 年会有海啸发生，张某着手计划把家迁往内地

58. 功利性角色，是指该角色行为是计算成本、讲究报酬、注重实际效益的，其价值在于利益的获得，在于行为的经济效果。表现性角色，即不是以获得经济效益和报酬为目的，而是以表现社会制度与秩序、社会行为规范、价值观念、思想道德等为目的的社会角色。

根据上述定义，下列职业涉及表现性角色的是（ ）。

- A. 小林大学毕业后开了家网店当起了老板，专门帮人策划求婚和各种惊喜  
B. 王某是一家全球五百强企业的高管，平时热心公益，资助了多名孩子上大学  
C. 小明从小立志要当一名工程师，长大后却考上警校成为了一名警察  
D. 小钱每天努力工作，争取今年也成为公司的销售冠军，拿到优秀员工称号

59. 法律上所说的物，是指民事权利主体能够实际控制或支配的具有一定经济价值的财产，包括可分物和不可分物。可分物是指把物分割之后，不影响其经济用途或不降低其经济价值的物；不可分物是指经分割后便会影响其经济用途或降低其经济价值的物。

根据上述定义，下列涉及可分物的是（ ）。

- A. 过年时小章给父母买了一台 65 寸的可以视频聊天的电视机  
B. 小李第一次见女朋友父母时，买了一条丝巾送给未来岳母

- C. 小远结婚前将他位于市区的房子重新装修了一番作为婚房
- D. 小明带着几袋水果去医院看望生病的老同学

60. 农业保险是专为农业生产者在从事种植业、林业、畜牧业和渔业生产过程中，对遭受自然灾害、意外事故、疫病或疾病等保险事故所造成的经济损失提供保障的一种保险。

根据上述定义，下列属于农业保险的是（ ）。

- A. 某县暴雨过后，乡镇农田受灾严重，县政府组织人员按农业保障政策的有关规定对农户进行补贴
- B. 某农户承包本村 1500 亩田，由于灾害不断，损失严重，保险公司及时将 30 万元赔款打卡到户
- C. 某公司为职工缴纳保费，以使因遭受台风、地震等自然灾害而受到伤害的人能够获得保险金
- D. 某农产品经销商为保障农户利益，与农户签订合同，规定因自然灾害造成的经济损失，该经销商可承担 20%

61. 现场控制是指在某项活动或者工作过程中，管理者在现场对正在进行的活动或行为给予必要的指导、监督，以保证活动和行为按照规定的程序和要求进行的管理活动。

根据上述定义，下列属于现场控制的是（ ）。

- A. 某观潮活动中，政府部门在沿江一线及时调整安保力量，做好聚集群众的宣传、引导、疏散工作，严防现场发生拥挤踩踏和群众溺水事件
- B. 端午期间，某市妇联前往乡镇，走访慰问了困难儿童和留守儿童，并发放慰问金及慰问品
- C. 某地地震发生后，配备大量专业装备的户外运动专家组成的救援队赶赴灾区，力求能够在救援中提供专业的指导
- D. 音乐会上，某指挥家站在乐团前面手拿指挥棒，引导乐团团员采用最恰当的方式演奏作品

62. 辩护人是指接受被追诉一方委托或者受人民法院指定，帮助犯罪嫌疑人、被告人行使辩护权以维护其合法权益的人。辩护人既可以是律师，也可以是人民团体或者由犯罪嫌疑人、被告人所在单位推荐的，还可以是犯罪嫌疑人、被告人的监护人、亲友。

根据上述定义，下列不能作为辩护人的是（ ）。

- A. 原告方请来的律师
- B. 法院安排给嫌疑人的律师
- C. 嫌疑人的律师女儿
- D. 未满十六岁被告人的父亲

63. 教学相长指教和学之间存在着相互制约、相互渗透、相互促进的对立统一关系。《礼记·学记》一文首先提出这一概念，它指出教学活动并不是单向的知识传授过程，而是师生双方都能受益的双向互动过程。

根据上述定义，下列属于教学相长的是（ ）。

- A. 某高中设置了校长信箱，收集学生的意见和建议，从而改善学校的教学质量及设施建设
- B. 每学期期末学生都要填写一张表格，对本学期任课教师进行评价，并对学习效果进行反馈，好让学校了解情况
- C. 孟老师在课上教《伤仲永》一文，引导学生发言，发现许多学生的看法是她没想到的，颇受启示
- D. 胡老师在图书馆和网络上查阅了很多资料，收获颇丰，上课后将这些收获分享给学生，学生表示这些知识很有用

64. 犯罪预防是指针对犯罪现象产生的原因和因素，采取有效措施予以消除，并对可能犯罪的人进

行早期预防与矫治，以减少或杜绝犯罪行为发生的活动。主要有两类：(1) 犯罪社会预防：从宏观角度，对造成社会犯罪现象的原因、条件，采取综合性（组织体制、管理控制、物质福利、教育文化、刑事政策及惩治等）措施，减少犯罪现象尤其是恶性犯罪案件的发生。(2) 犯罪心理预防：从微观的、个体的角度，对具有犯罪倾向者进行事前的犯罪预防。

根据上述定义，下列行为不属于犯罪预防措施的是（ ）。

- A. 国家推行失业保险政策
- B. 某校开展禁毒知识讲座
- C. 对即将出狱的犯人进行思想教育
- D. 对损害公共财物的人处以十日拘留

65. 生物拮抗是指微生物之间的互相抵制、互相排斥甚至互相残杀的斗争。导致生物拮抗的原因，是微生物及其产生的多种分泌物质的作用。

根据上述定义，下列属于生物拮抗的是（ ）。

- A. 当人体血糖含量较高时，胰岛素分泌增加，抑制非糖原物质转化为葡萄糖
- B. 富含二氧化碳、碳酸或含钙多的土壤，易生成铜的碳酸盐等，不利于植物吸收铜
- C. 病毒粒子的核酸进入害虫体内，吸取虫体营养，致使细胞组织解体死亡
- D. 用对人体无害的活菌抑制病原微生物的生长繁殖，从而治疗某些感染性疾病

三、类比推理：共 10 题。每道题先给出一组相关的词，要求你在备选答案中找出一组与之在逻辑关系上最为贴近、相似或匹配的词。

请开始答题：

66. ( ) 对于 历史学 相当于 力学 对于 ( )

- A. 文物 物理
- B. 鉴定 测量
- C. 考古学 工学
- D. 近代史 热力学

67. 绿色出行 对于 ( ) 相当于 ( ) 对于 锻炼

- A. 低碳 公益活动
- B. 减排 文明驾车
- C. 节约 户外运动
- D. 地铁 野外生存

68. 手机：电

- A. 人：爱情
- B. 煤气：煤气灶
- C. 植物：土壤
- D. 水电站：水

69. 勤劳：欣赏：提携

- A. 职员：兢兢业业：丰厚报酬
- B. 战争：赤地千里：田园荒芜
- C. 灾难：同情：捐款
- D. 邈邈：不刷牙：口腔疾病

70. 摩挲：抚摸

- A. 触动：感觉
- B. 杀人：灭口
- C. 刺激：安抚
- D. 束缚：羁绊

71. 细菌：病毒

- A. 白云：苍狗
- B. 头发：毛发
- C. 沙子：玻璃
- D. 石头：土壤

72. 蹉跎岁月：只争朝夕

- A. 捶胸顿足：扼腕叹息
- C. 缘木求鱼：如石投水

- B. 强弩之末：势不可挡
- D. 夜郎自大：不以为然

73. 鼓风机：吹风机

- A. 冰箱：烤炉
- C. 地暖：空气净化仪

- B. 扬声器：播音机
- D. 水龙头：打水器

74. 桃李：学生

- A. 梧桐：凄苦
- C. 梓潼：皇后

- B. 草木：士兵
- D. 柳条：思念

75. 重力：质量

- A. 功率：电流
- C. 利润：成本

- B. 浮力：体积
- D. 频率：周期

四、逻辑判断：共 10 题。每道题给出一段陈述，这段陈述被假设是正确的，不容置疑的。要求你根据这段陈述，选择一个答案。注意：正确的答案应与所给的陈述相符合，不需要任何附加说明即可以从陈述中直接推出。

**请开始答题：**

76. 并非所有自闭患者都是“自闭学者”，也并非所有“学者综合症”患者都患有自闭症。

由此可以推出（ ）。

- A. 所有自闭患者都不是“自闭学者”，所有“学者综合症”患者都没有自闭症
- B. 有些自闭患者不是“自闭学者”，有些“学者综合症”患者没有自闭症
- C. 所有“学者综合症”患者都不是“自闭学者”，也没有自闭症
- D. 有些自闭患者是“自闭学者”，有的“学者综合症”患者患有自闭症

77. 如果不去蓝翔，小王就当不了包工头；如果他想学挖掘机，他会选择去蓝翔；如果他不学挖掘机，他就当包工头。

由此可以推出，小王将（ ）。

- A. 不去蓝翔
- B. 不当包工头
- C. 当包工头
- D. 去蓝翔

78. 喝绿茶、咖啡等饮品，吃富含维生素 E、维生素 C 等的食物可以减少帕金森病的发病风险。最新的研究发现，肠道菌群跟帕金森病的发病有关，所以未来有可能通过补充一些健康的肠道菌群来预防帕金森病。

以下哪项如果为真，最能削弱上述论断？（ ）

- A. 诱发帕金森病的致病蛋白主要由有害菌产生，有害菌只能通过抗生素灭杀
- B. 肠道菌群变化会导致运动机能变化，运动机能的恶化是帕金森病的主要症状
- C. 实验环境中，补充有益菌的小白鼠比没补充有益菌的小白鼠患帕金森病的概率低
- D. 绝大多数的微生物无法在胃酸中存活

79. 英国利兹大学的研究人员对参加“苗条世界”和“美好生活”减肥计划的超重或肥胖女性进行了14周的研究。“苗条世界”的减肥计划主要采用低能量密度食物，而“美好生活”的减肥计划是限制参与者每天最多摄入1400大卡的热量。结果显示，“苗条世界”的成员平均减重5.8公斤，并且感到更有动力继续实施饮食计划，而“美好生活”的成员平均减重3.3公斤。研究人员表示，只要是低能量密度食物，即使吃得更多也有助于人们更快地降低体重。

以下哪项如果为真，不能削弱上述论证？（ ）

- A. 人们往往因低能量密度食物所含热量低而吃得更多最终摄入更多热量
- B. “美好生活”中减重10公斤以上的成员是“苗条世界”的2倍
- C. 以克为单位，相同质量低能量密度食物含有的热量低于高能量密度食物
- D. “苗条世界”有成员体重不减反增，“美好生活”成员则没有

80. 5G是第五代移动通信技术。它具有高速率、多连接、低时延的优势——速率和连接数是4G的100倍，时延却只有4G的十分之一。因此5G产品会得到众多商家的青睐。

以下哪项如果为真，最能支持上述结论？（ ）

- A. 5G产品售价高昂，利润率高
- B. 5G的普及速度比想象中的要快
- C. 商家进的5G产品总是很快销售一空
- D. 消费者对4G的速率不太满意

81. 日常生活中，有人认为鸡蛋黄胆固醇高，把鸡蛋黄丢掉；有人认为一天吃鸡蛋别超过一个。美国医学界、美国营养学家佛林博士、《美国医学协会期刊》都曾发表过相关实验论文，结果都表明：健康人每天吃1~2个鸡蛋，并不会影响人体胆固醇水平。

以下哪项如果为真，最能支持上述结论？（ ）

A. 禽蛋蛋黄中卵磷脂含量在所有食物中最高，它同时还包含多种维生素、叶黄素、 $\omega$ -3脂肪酸和甜菜碱等

B. 人体中80%~90%的胆固醇是自身肝脏合成的，只有10%~20%来自食物，而且食物中的胆固醇并不等同于人体吸收的胆固醇

C. 蛋黄胆固醇高，但其所富含的卵磷脂有助于改善血流状态，减少坏胆固醇和脂肪对血管壁的伤害，可促进血管壁粥样硬化斑的消退

D. 老张已有40多年吃鸡蛋的习惯，如果是小鸡蛋，一天吃2个，若是大鸡蛋，一天吃1个，但是他的胆固醇并不高

82. 在一个实验中，125人被分成三组。第一组参与者可以留下手机，并可以自由地玩手机。第二组也被允许留下手机，但不允许他们触碰手机。最后一组的手机则暂时被没收。实验结果显示，与使用手机的参与者相比，身边没有任何设备的参与者在集中注意力方面存在难度，而被限制使用手机的人比身边没有设备的人更能集中注意力。因此，研究人员认为手机的存在能让人感觉舒适。

以下哪项如果为真，最能支持上述研究结论？（ ）

- A. 手机代表了人与潜在社会活动的联系
- B. 人在感觉舒适的情况下更能集中注意力
- C. 现代人上网、社交、支付等活动都离不开手机
- D. 有些人晚上一定要玩一玩手机才能入睡

83. 某地区党报刊登了一章名为“公务员绿色出行”的报道，即该地区政府通过添置公务自行车，使得较近距离的公务活动不再使用公车，从而大幅度降低了公车使用率。A 市政府领导看了这则报道，认为添置公务自行车能缩减财政开支，于是决定也采取这种做法。

下列哪项如果为真，不能构成 A 市政府决定的前提条件？（ ）

- A. A 市的地理环境与交通情况十分适合使用自行车出行
- B. 添置自行车的费用比使用公车办公产生的费用低
- C. 使用自行车取代公车在较近距离办公不会影响办公效率
- D. A 市政府原来较近距离的公务活动采用的是步行的方式

84. 把红、黄、蓝、绿、紫五个小球分别放入五个排成一列的抽屉里，序号为 1~5。要求：

- (1) 黄球放在绿球和紫球后面，且绿球与紫球相邻；
- (2) 红球和绿球之间隔着两个抽屉；
- (3) 蓝球不能放在 2 号抽屉里。

根据以上信息，可以得出以下哪项？（ ）

- A. 红球不可能放在 5 号抽屉里
- B. 绿球不可能放在 2 号抽屉里
- C. 蓝球不可能放在 3 号抽屉里
- D. 紫球不可能放在 4 号抽屉里

85. 以“甲或乙擅长书画”为前提，推出“如果丙不擅长书画，那么甲擅长书画”。

下列哪项可使上述推理成立？（ ）

- A. 除非甲擅长书画，否则丙不擅长书画
- B. 如果乙不擅长书画，那么丙擅长书画
- C. 除非乙不擅长书画，否则丙擅长书画
- D. 乙擅长书画，丙不擅长书画

## 第五部分 资料分析

(共 15 题，参考时限 15 分钟)

所给出的图、表、文字或综合性资料均有若干个问题要你回答。你应根据资料提供的信息进行分析、比较、计算和判断处理。

**请开始答题：**

**一、根据所给资料，回答 86~90 题。**

2018 年除夕至初六中午 12 点，北京市重点监测的 146 家旅游景区累计接待游客 1064.8 万人次，同比增长 11.9%；营业收入 3.0 亿元，同比增长 16.9%，其中门票收入 1.6 亿元，同比增长 10.3%。

历史文化观光型与滑雪场景区增幅较大。城市公园型景区接待 426.9 万人，同比增长 5.5%；历史文化观光型景区接待 314.3 万人，同比增长 15.9%；现代娱乐型景区接待 209.8 万人，同比增长 5.6%；博物馆型景区接待 32.5 万人，同比增长 14.6%；滑雪场景区接待 9.88 万人，同比增长 15.4%；奥运遗产型景区接待 5.4 万人，同比增长 7.6%。由于北京冬季气温较低，因此自然山水型景区接待人数有所下降，共接待 28.14 万人，同比下降 20.0%。



什刹海风景区春节假日累计接待人数排首位。2018年春节假日累计接待人数排行前五位的景区分别是什刹海风景区、前门大街、地坛公园、龙潭公园以及故宫博物院。其中，什刹海风景区接待 81.9 万人，同比增长 57.2%；前门大街接待 78.4 万人，同比增长 1.8%；地坛公园接待 76.2 万人，同比增长 10.7%；龙潭公园接待 65.0 万人，同比增长 11.3%；故宫博物院接待 50.5 万人，同比增长 10.2%。

民俗游客共计 104.8 万人，同比增长 12.7%；民俗游营业收入达 10164.1 万元，同比增长 10.2%。其中怀柔区接待 19.6 万人，延庆区接待 18.9 万人，大兴区接待 11.4 万人。

86. 2018 年除夕至初六中午 12 点，北京市重点监测的 146 家旅游景区门票收入占总营业收入的比重与上年同期相比约（ ）。

- A. 上升 3.2 个百分点
- B. 下降 3.2 个百分点
- C. 上升 5.6 个百分点
- D. 下降 5.6 个百分点

87. 2018 年除夕至初六中午 12 点，下列景区接待游客数同比增长量最大的是（ ）。

- A. 城市公园型景区
- B. 历史文化观光型景区
- C. 现代娱乐型景区
- D. 博物馆型景区

88. 2017 年除夕至初六中午 12 点，自然山水型景区接待人数约为（ ）。

- A. 35.2 万人
- B. 37.1 万人
- C. 40.3 万人
- D. 41.2 万人

89. 2018 年春节假日累计接待人数排行前五位的景区中同比增速最小的景区是（ ）。

- A. 故宫博物院
- B. 地坛公园
- C. 龙潭公园
- D. 前门大街

90. 下列说法不正确的是（ ）。

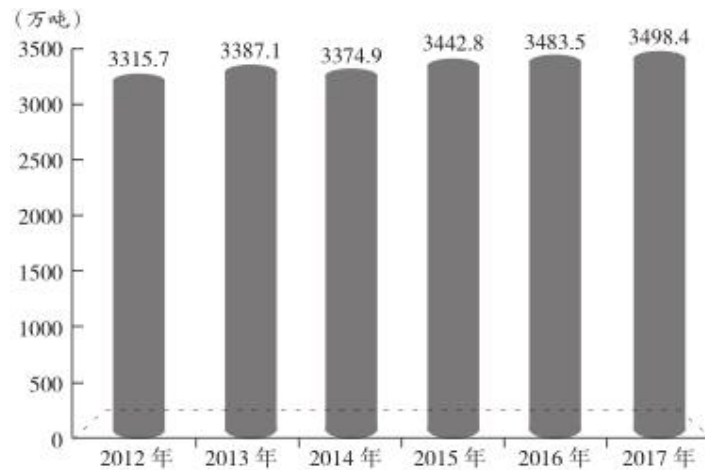
- A. 2018 年除夕至初六中午 12 点，北京市重点监测的 146 家旅游景区平均每家接待游客超过 7 万人次
- B. 2017 年除夕至初六中午 12 点，滑雪场景区接待游客数小于奥运遗产型景区的 2 倍
- C. 2017 年除夕至初六中午 12 点，民俗游中怀柔区接待游客人数最多
- D. 2018 年除夕至初六中午 12 点，民俗游中平均每位游客消费少于 100 元

## 二、根据所给资料，回答 91~95 题。

2017 年 S 省全年粮食产量 3498.4 万吨，比上年增长 0.4%。经济作物中，油料产量 323.5 万吨，增长 3.9%；烟叶产量 20.2 万吨，下降 7.5%；蔬菜及食用菌产量 4523.0 万吨，增长 3.1%；茶叶产量 28.3 万吨，增长 5.7%；园林水果产量 895.0 万吨，增长 5.2%；中草药材产量 51.2 万吨，增长 11.3%。

全年粮食作物播种面积 644.1 万公顷，比上年下降 0.2%；油料作物播种面积 133.7 万公顷，比上年增长 2.3%；中草药材播种面积 13.3 万公顷，增长 14.2%；蔬菜播种面积 140.6 万公顷，增长 1.9%。

### 2012~2017 年 S 省粮食产量



91. 2013~2017年，S省粮食累计产量为（ ）。
- A. 20502.4万吨      B. 19178.8万吨      C. 17186.7万吨      D. 16794.3万吨
92. 2017年，S省中草药材单位面积产量同比（ ）。
- A. 减少2.5%      B. 增长2.5%      C. 减少5%      D. 增长5%
93. 2016年S省园林水果产量约是油料产量的多少倍？（ ）
- A. 2.1      B. 2.3      C. 2.5      D. 2.7
94. 2017年S省烟叶产量同比减少（ ）。
- A. 1.41万吨      B. 1.52万吨      C. 1.64万吨      D. 1.77万吨
95. 能够从上述资料中推出的是（ ）。
- A. 2017年S省粮食单位面积产量同比下降
- B. 2012~2017年S省粮食产量呈持续上升趋势
- C. 2017年S省蔬菜及食用菌产量占经济作物总产量的比重同比下降
- D. 2016年S省油料作物播种面积约为130.7万公顷

三、根据所给资料，回答96~100题。

2017年一季度我国进出口贸易方式和企业性质情况

项目	出口		进口		
	金额(亿元)	同比(%)	金额(亿元)	同比(%)	
总值	33268	14.8	28718	31.1	
贸易方式	一般贸易	17648	11.6	17217	37.8
	加工贸易	11434	15.6	6484	19.5
	其他贸易	4186	27.8	5017	25.9
企业性质	国有企业	3604	14.1	7410	50.8
	外商投资企业	14698	12.9	13229	21.1
	其他企业	14966	16.9	8065	32.9

96. 2017年一季度我国出口额最大的贸易方式，其出口额占总出口额的比重约是（ ）。
- A. 52.3%      B. 53.0%      C. 53.7%      D. 55.1%

97. 将下列我国进出口贸易项目按 2017 年一季度同比增长量从高到低排序，正确的是（ ）。
- A. 国有企业进口额、国有企业出口额、加工贸易出口额、一般贸易进口额  
B. 一般贸易进口额、国有企业进口额、加工贸易出口额、国有企业出口额  
C. 国有企业进口额、国有企业出口额、一般贸易进口额、加工贸易出口额  
D. 一般贸易进口额、国有企业进口额、国有企业出口额、加工贸易出口额
98. 下列我国进出口贸易项目中，2016 年一季度数额最大的是（ ）。
- A. 加工贸易进口额  
B. 其他企业进口额  
C. 其他贸易出口额  
D. 其他贸易进口额
99. 与 2016 年一季度相比，2017 年一季度外商投资企业进口额占我国总进口额的比重大约（ ）。
- A. 上升了 0.4 个百分点  
B. 下降了 3.8 个百分点  
C. 上升了 3.8 个百分点  
D. 下降了 0.4 个百分点
100. 能够从上述资料中推出的是（ ）。
- A. 2016 年一季度其他企业出口额约为 12800 亿美元  
B. 2017 年一季度加工贸易的贸易顺差为 5950 亿元  
C. 2016 年一季度国有企业出口额占我国出口总额的比重超过一成  
D. 在企业性质中，2017 年一季度外商投资企业进出口额在我国进出口总额中占比均最高

## 展鸿事业单位招聘考试模拟卷

### 《职测》参考答案及解析

1. 【答案】D。解析：A 项正确，生产力是人类征服自然、改造自然的实际能力和客观物质力量，反映的是人与自然之间的关系；生产关系是人们在生产过程中结成的不以人的意志为转移的经济关系，反映的是人与人之间的关系。B 项正确，人类进行物质生活资料的生产既要同自然界发生关系，人们之间也要发生一定的社会关系，这就构成了生产力和生产关系，生产力与生产关系的矛盾是物质生产过程的内部矛盾。C 项正确，生产关系是适应生产力发展的要求建立起来的，是生产力的发展形式，它的性质必须适应生产力的状况；有什么样的生产力，最终就会有什么样的生产关系。因此生产力是生产关系形成的前提和基础。D 项错误，生产力是生产方式中最活跃、最革命的因素，经常处于变化和发展之中；与生产力相比较，生产关系则更具有相对稳定性，一种生产关系一经产生，就在一定的历史时期内保持相对稳定的形式。故本题选 D。

2. 【答案】B。解析：新兴国家是指经济蓬勃发展的新兴经济体。二十国集团成员包括 8 个发达国家、11 个新兴国家、1 个国际组织；金砖国家成员均为新兴国家；亚太经合组织由 21 个经济体组成，其中包括国家和地区；非洲联盟成员中只有南非为新兴国家。故本题选 B。

3. 【答案】A。解析：A 项错误，H 星是我国第一代静止轨道气象卫星的最后一颗。故本题选 A。

4. 【答案】C。解析：社会主义经济指的是公有制经济，我国实行的是社会主义市场经济。根据《宪法》第 15 条的规定，国家实行社会主义市场经济，依法禁止任何组织或者个人扰乱社会经济秩序。故本题选 C。

5. 【答案】A。解析：法律事实包括法律事件和法律行为，法律事件和法律行为的根本区别是当事人有没有意志、意思表示的内容。法律事件是不受当事人的意志支配的一种事实，跟当事人的意思表示

无关。法律事件包括自然事件和人为事件。自然事件与人的意志完全无关，如打雷刮风下雨、地震海啸。人为事件与人的意志有关系，但是当事人控制不了，如战争、罢工、动乱。A项属于法律事件，B、C、D三项均属于法律行为。故本题选A。

6. 【答案】C。解析：《公务员法》第63条规定，国家实行公务员交流制度。公务员可以在公务员队伍内部交流，也可以与国有企业事业单位、人民团体和群众团体中从事公务的人员交流。交流的方式包括调任、转任和挂职锻炼。该法第66条规定，根据培养锻炼公务员的需要，可以选派公务员到下级机关或者上级机关、其他地区机关以及国有企业事业单位挂职锻炼。公务员在挂职锻炼期间，不改变与原机关的人事关系。C项“选派公务员到下级机关担任职务”表述不全面。故本题选C。

7. 【答案】C。解析：C项错误，自行清理过的创面不能用红药水、紫药水等有色药液涂抹，以免影响医生对烫伤深度的判断。故本题选C。

8. 【答案】B。解析：B项错误，瓦窑堡会议明确提出党的基本策略任务是建立广泛的抗日民族统一战线，建立敌后抗日根据地是洛川会议提出的。故本题选B。

9. 【答案】D。解析：“中国十大传世名画”包括《洛神赋图》《清明上河图》《富春山居图》《汉宫春晓图》《百骏图》《步辇图》《唐宫仕女图》《五牛图》《韩熙载夜宴图》《千里江山图》。D项《后赤壁赋图》是根据苏轼的名篇《赤壁赋》绘制而成的，不属于中国十大传世名画。故本题选D。

10. 【答案】A。解析：A项错误，该诗句出自《浣溪沙·漠漠清寒上小楼》，作者为南宋词人秦观，而非李清照。故本题选A。

11. 【答案】C。解析：不能用开水煎中药的主要原因是药物中的蛋白质受热后，会在药物表面凝聚成一层保护层，水分无法进入药物内部，从而使药物成分无法充分被浸润溶解煎出而影响疗效。因此煎中药都采用凉水，而且通常是事先浸泡半小时，等药物被充分浸透后再煎煮，这样效果更佳。故本题选C。

12. 【答案】A。解析：A项正确。B项错误，葡萄牙的地形为北高南低。C项错误，被称为“万岛之国”的是挪威。D项错误，科西嘉岛是法国最大的岛屿，同时也是地中海的第四大岛屿，而地中海的第一大岛屿是西西里岛。故本题选A。

13. 【答案】B。解析：A项错误，“琴棋书画”中的“棋”指的是围棋。B项正确。C项错误，“破釜沉舟”中的“釜”指的是锅。D项错误，“秦失其鹿”中的“鹿”指的是帝位，比喻失去统治地位。故本题选B。

14. 【答案】B。解析：A项错误，月食是指当月球运行至地球的阴影部分时，由于太阳光被地球所遮蔽，只能看到一部分月球，即地球在月球和太阳之间。B项正确，穿越我国领土距离最长的纬线是北纬40°，它东起辽宁丹东，西至新疆琼克孜勒。C项错误，极光是由于太阳带电粒子流（太阳风）进入地球磁场，聚集到南北两极，并且与大气层中的粒子冲撞产生的。D项错误，日凌是指太阳、通信卫星和地面卫星接收天线在一条直线上时，太阳强大的电磁辐射对卫星下行信号造成强烈干扰的现象。天空中出现“三个太阳”的现象称为幻日。故本题选B。

15. 【答案】C。解析：在巨鹿之战中，项羽下令“破釜沉舟”，以示军士死战之决心，A项错误。在官渡之战中，袁绍与曹操军队在官渡展开水战，曹操利用“声东击西”出奇制胜，击退袁军，B项错误。淝水之战是中国历史上著名的以少胜多战役之一，东晋以八万军力大胜前秦八十余万军队告终，C项正确。在长平之战中，赵国中秦国反间计，以赵括代替廉颇出战，只会“纸上谈兵”的赵括最终令赵国大败，D项错误。故本题选C。

16. 【答案】B。解析：根据《烟花爆竹生产经营安全规定》第12条第二款的规定，生产经营单位的主要负责人和安全生产管理人员应当由安全生产监督管理部门对其进行安全生产知识和管理能力考核合格。考核不得收费。B项说法错误，其他三项说法均正确。故本题选B。

17. 【答案】C。解析：由于资本化定价，人们的心理因素会对虚拟经济产生重要的影响，也就是说，虚拟经济在运行上具有内在的波动性。广义地讲，虚拟经济除了目前研究较为集中的金融业、房地产业，还包括体育经济、博彩业、收藏业等。其中，房地产业从投资金角度讲属于虚拟经济，从租赁角度讲属

于实体经济。C项旅游业属于实体经济（指物质的、精神的、产品和服务的生产、流通等经济活动）。故本题选C。

18. 【答案】B。解析：A项错误，“豹子头”是林冲的诨名，秦明的诨名为“霹雳火”。B项正确。C项错误，“美髯公”是朱仝的诨名，李应的诨名为“扑天雕”。D项错误，“浪里白条”是张顺的诨名，李逵的诨名为“黑旋风”。故本题选B。

19. 【答案】C。解析：C项对应错误，涤纶（聚酯纤维）弹性好、强度高，但其吸湿性差，常用来制作渔网、绳索、纺织品等；维纶（聚乙烯醇纤维）吸湿性优良，有“合成棉花”之称，常用来制作滤布、帆布等。A、B、D三项对应正确。故本题选C。

20. 【答案】B。解析：B项错误，腌制食品产生的二甲基亚硝酸盐，在体内可以转化为致癌物质二甲基亚硝酸胺。故本题选B。

21. 【答案】A。解析：先看第一空，根据后文“催生了大量新事物、新现象与新表达”可知，“新四大发明”对国民生活方式的影响较深，“影响”词义较轻，“主导”词义较重，均不符合语义，排除C、D项。再看第二空，“丰富”无法搭配持续性词语“不断”和“着”，常见的表达是“丰富了……”，排除B项。验证A项，“重塑生活方式”搭配恰当，“刷新”呼应前文“新四大发明”“中国式创新”“新事物、新现象与新表达”等内容。故本题选A。

22. 【答案】B。解析：先看第一空，“沉浸”比喻人处于某种气氛或思想活动中，修饰的对象是一种环境，而非具体事物，不能搭配“社交媒体”，排除C项。再排除D项，“流连”指留恋不止，舍不得离去，无法体现负面意思。再看第二空，相对于容易获取的碎片化信息，耽于社交媒体的人会对完整有深度的知识呈现相反的接受状态，即不那么轻易且愉快地获得，“抵触”主要指产生的一种心理拒绝甚至对抗情绪，“厌恶”则表示讨厌、憎恶的反感情绪，后者程度略深，不符合文意，排除A项。故本题选B。

23. 【答案】D。解析：先看第二空，后文讲刻板印象的致命缺陷使得具体的人或事成为某类人或事的代表，又或者某类人或事被认为是具体的人或事的评价，即没有弄清楚个体和集体的区别，“混淆”在这里指的是针对不同个体之间差异性，不符合文意，“强调”与文意相悖，均不符合文意，排除B、C项。再看第一空，“查明”指调查清楚，与前文“无需花费功夫探索信息”相悖，排除A项；“洞悉”指凭直觉或以敏锐的洞察力察觉或辨别出，符合文意。故本题选D。

24. 【答案】B。解析：先看第二空，“充斥”偏贬义，不符合语境，排除D项。再看第一空，此处需要填入一个动词性或形容词性成语，“凤毛麟角”和“吉光片羽”均是名词性成语，排除A、C项。“付之阙如”指欠缺本应具有之物，文段指现实中缺少应有的小品顶尖大咖，符合文意，锁定B项。故本题选B。

25. 【答案】C。解析：先看第一空，数字学术资源的市场垄断必然会导致产品价格的持续上升，“上扬”（多指股市行情上升）和“增值”（相对价格的提高）不符合文意，排除A、D项。再看第二空，“侵袭”指暗中侵入、破坏，“笼罩”形容广泛覆盖的样子，文段讲经费较少的机构感受到危机密布，“笼罩”更符合文意，排除B项。故本题选C。

26. 【答案】C。解析：先看第一空，填入的成语应与“避重就轻”意思相近，“避重就轻”指回避要点，只谈无关紧要的事情，“拈轻怕重”指做事挑拣轻松的，害怕繁重的，“挑肥拣瘦”比喻挑挑拣拣，光要对自己有利的，二者均侧重做事风格，文段主要针对“说缺点”，不符合语义，排除B、D项。再看第二空，此处主要讲“好缺点”出现的环境，“铺天盖地”（形容来势很猛）不符合文意，排除A项。故本题选C。

27. 【答案】C。解析：先看第一空，从后文“数不胜数”可知划横线处应该填入形容君子和君子文化出现频率大的词语，“浩如烟海”一般形容典籍、图书等极为丰富，不能形容“有关君子和君子文化的描述”出现的频率，排除A项。再看第二空，首先排除B项，“擢发难数”形容罪行多得数不清，再比较“俯拾即是”和“不一而足”，“俯拾即是”形容多而易得，符合语义，“不一而足”指同类的事物不只一个而是很多，无法列举齐全，不符合语义，排除D项。故本题选C。

28. 【答案】D。解析：先看第二空，前文讲将孩子送往“高考工厂”的家长们都怀揣着让孩子考上最理想大学的实用主义目的，也就是说“高考工厂”能顺利达到家长预期的目的。“印证”指通过对照比较，证明与事实相符，文段并未体现“对照比较”这一过程，排除C项。再看第一空，“偏爱”的对象通常是人或物，无法修饰“素质教育”或“应试教育”，排除A项。最后比较“侧重”和“偏向”，“侧重”多指具体行为偏向某一方面，“偏向”则表示情感上偏于赞成某一方面，后者更符合家长对素质教育与应试教育的态度，排除B项。故本题选D。

29. 【答案】C。解析：先看第一空，“失误”的主体通常是人，“平庸”一般形容人物，排除B、D项。再看第二空，“画龙点睛”形容写文章或讲话时，在关键处用几句话点明实质，使内容生动有力，“点石成金”比喻修改文章时稍稍改动原来的文字，就使它变得很出色，文段举“推敲”的典故重点强调“一字传神”，“点石成金”更符合语义，排除A项。故本题选C。

30. 【答案】A。解析：先看第一空，文段讲中国足球要去除功利主义，“放弃”指丢弃原来所坚持的事物，“功利主义”是一种不好的思想，并非原来有意坚持的指导思想，排除C项。再排除D项，“丢弃”通常搭配具体事物，不符合文意。最后看第三空，文段强调与时俱进，去除老旧观念，而不是从无到有地创造一种新观念，“创新”不符合文意，排除B项。故本题选A。

31. 【答案】D。解析：通读6个句子，可最先确定的是③和②的顺序，②“这个统一整体”指的是③“‘气一质一理’这样一个统一整体”，则②应紧跟③之后，排除C项。再分析其他语句，①“二者其实为一”中的“二者”指的是②中的“气凝为质所带来的文理差异”和“‘气’的先天生生不息之德”，则①应紧跟②之后，排除A、B项。验证D项，符合语句逻辑关系。故本题选D。

32. 【答案】C。解析：通读6个句子，可最先确定的是⑤和②的顺序，②“这样的情况下”指的是⑤“材料的限制”，则②应紧跟⑤之后，排除B项。再分析其他语句，③“时间”是对①“这个时间不长不短”的说明，则③应紧跟①之后，排除A、D项。验证C项，符合语句逻辑关系。故本题选C。

33. 【答案】C。解析：文段讲高层建筑火灾一直是消防界的“老大难”，投弹式高层建筑干粉消防车安全高效，极大地解决了这一问题，C项正确。A项繁华商业街和小区仅仅是城市的一部分。B项偷换概念，文段讲新式消防车到达现场后只要3分钟就能开展工作，而非3分钟就能到达现场，且该项不是主旨项。D项“已经普遍运用于各大城市”无中生有，文段无从体现。故本题选C。

34. 【答案】B。解析：文段主要围绕“政治概念的滥用”展开论述，指出政治概念的严肃性，并分析滥用政治概念的影响和原因，强调滥用政治概念导致的不良后果，B项正确。A项错误，文段虽认为政治概念并不能被滥用，但并未提及针对这一现象应采取的措施。C项错误，“理解偏差”和“概念的严肃性”二者因果颠倒。D项错误，“清楚政治概念的内涵和外延”是减少政治概念理解偏差的手段之一，偏离文段对政治概念滥用后果的论述。故本题选B。

35. 【答案】D。解析：A项符合原文，由“震源机制或深度等参数如果不准，会影响反演的准确性进而导致误报”可知。B项符合原文，由“通过地震波和海啸波之间的时间差，这种预警可以在海啸到达之前几十分钟之内发布，给人们逃生时间”可知。C项符合原文，由“使用深海海啸评估报告系统……会提高预报的准确性”可知。D项的“最准确”表述过于绝对，原文是“更加准确”。故本题选D。

36. 【答案】B。解析：文段主要讲符咒属于宗教用品，信仰宗教的人购买是可以理解的，但是在网上面向所有人销售符咒却是值得商榷的，因为符咒可能会对未成年人造成负面影响。可见文段主要在质疑网店面向所有消费者公开售卖道教符咒这种现象，B项正确。A项是转折之前的内容，不是文段的论述重点。C项偏离论述重点，文段主要论述售卖与购买符咒，而非符咒本身的属性。D项偏离论述重点，符咒误导未成年人是文段质疑网店售卖符咒现象的原因，而非文段的核心观点。故本题选B。

37. 【答案】C。解析：文段讲新媒体也要遵守相关的媒体规范，履行义务，承担责任。现实中，应该对新旧媒体一视同仁，对新媒体也应采取有效措施，加强管控监督，遏制“流量变现”等不良现象。A、B项偏离“新媒体”的论述主体，排除。C项正确，文段开头强调新媒体也是媒体，也应遵守媒体的相应规范、义务和责任，加强自身的管控监督，即新媒体再“新”也得守好媒体规范。D项偏离主题，“生存焦虑”是新媒体面对的现实问题，与文段重点强调的媒体应履行的责任义务无关，排除。故本题

选 C。

38. 【答案】C。解析：文段讲“互联网+”技术的运用方便了老百姓，但一些行政部门把自己的职能往下压，导致很多基层干部不堪重负。由此可知，作者认为“互联网+”技术运用的同时也应该在行政改革中给基层干部减负，提高行政效率，C项正确。A项“‘互联网+’技术”不是文段论述的主体；B项理解偏差，行政部门职能下压只是造成基层负担重的一个原因；D项是存在的一种现象，非作者观点。故本题选 C。

39. 【答案】A。解析：文段主要讲科技人才的引进需要确认好衡量标准，即应该看创新能力、潜力等“里子”，而不能只看虚的“帽子”，A项正确。B项错误，文段讲“应该既看‘帽子’也看‘里子’”。C项错误，文段强调对待“科技人才”应该从创新能力和潜力加以评价，而非针对所有人才。D项错误，“不能只看‘帽子’、只数‘论文’”只是贯彻人才正确评价标准的具体内容之一。故本题选 A。

40. 【答案】D。解析：横线居首，内容具有提纲挈领的作用。后文讲《最强大脑》历经四季，口碑愈佳，其重要的原因是节目本身所向观众传递出引人共鸣的人文情怀，强调综艺节目给观众传递正能量，即承担起社会责任，D项最符合文意。A项“界限正在消失”和C项“面临着更大挑战”无从体现；B项“娱乐性”不是文段强调的重点。故本题选 D。

41. 【答案】C。解析：设黄、红盒子分别有  $x$ 、 $y$  本书，根据题意可得， $\frac{1}{3}x + \frac{1}{2}y = \frac{1}{2}y + 10 = \frac{2}{3}x$ ，解得  $x=30$ ， $y=20$ 。因此三个盒子共有  $10+20+30=60$  本书。故本题选 C。

42. 【答案】A。解析：设工作总量为 60（12、15、20 的最小公倍数），则甲、乙合作的效率为 5，乙、丙合作的效率为 4，甲、丙合作的效率为 3，甲、乙、丙合作的效率为  $(5+4+3) \div 2=6$ 。因此甲、乙、丙合作完成需  $60 \div 6=10$  天。故本题选 A。

43. 【答案】B。解析：设小程和小刘的速度分别为  $V_1$ 、 $V_2$ ，根据题意可知 A、B 两地相距  $90V_1+40V_2$ 。两人同时到达，则相同的路程，小程比小刘多花 50 分钟，即  $\frac{90V_1+40V_2}{V_1} - \frac{90V_1+40V_2}{V_2} = 50$ ，解得  $\frac{V_1}{V_2} = \frac{2}{3}$ 。故本题选 B。

44. 【答案】A。解析：要使糖果总数最少，则每个小朋友分到的数量应尽可能少。要求每个小朋友分到的糖果数量各不相同，且任意三个小朋友的糖果数量之和不小于 10，则分到最少的三个小朋友分到的糖果数量是 2、3、5，其他的逐个增多。有 7 个小朋友，则剩下的小朋友分到的糖果数量为 6、7、8、9。因此，这堆糖果至少有  $2+3+5+6+7+8+9=40$  颗。故本题选 A。

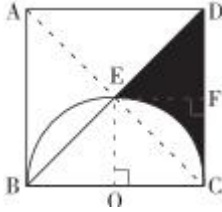
45. 【答案】A。解析：根据题意可知，从 4 名男生和 2 名女生共 6 人中选出 2 人，共有  $C_6^2=15$  种选法。要求男、女都有，即选出一男一女，则有  $C_4^1 \times C_2^1=8$  种。因此题干所求概率为  $\frac{8}{15}$ 。故本题选 A。

46. 【答案】B。解析：方法一：逐步推导。第一次倒出的溶质质量为  $20 \times 80\%=16$  克，则加满清水后溶液的浓度为  $\frac{100 \times 80\% - 16}{100} \times 100\%=64\%$ ；第二次倒出的溶质质量为  $20 \times 64\%=12.8$  克，则加满清水后溶液的浓度为  $\frac{100 \times 64\% - 12.8}{100} \times 100\%=51.2\%$ ；第三次倒出的溶质质量为  $20 \times 51.2\%=10.24$  克，则加满清水后溶液的浓度为  $\frac{100 \times 51.2\% - 10.24}{100} \times 100\%=40.96\%$ 。故本题选 B。

方法二：根据题意可知，每次倒出的溶液质量均为容器中溶液质量的  $\frac{1}{5}$ ，则倒出的溶质质量也为容器中溶质质量的  $\frac{1}{5}$ ，即每次剩余的溶质质量为原来溶液中溶质质量的  $\frac{4}{5}$ 。因此，三次之后，容器中还有

溶质  $100 \times 80\% \times \frac{4}{5} \times \frac{4}{5} \times \frac{4}{5} = 40.96$  克。此时溶液浓度为  $40.96 \div 100 \times 100\% = 40.96\%$ 。故本题选 B。

47. 【答案】B。解析：如下图所示：



作  $EF \perp CD$  交于点 F。根据题意可知， $EF = DF = OC = 2$ ，则  $S_{\triangle DEF} = \frac{1}{2} \times EF \times DF = 2$ 。连接 OE， $OE = 2$ ，

$S_{\text{阴影}EFC} = S_{\text{正方形}OCFE} - S_{\text{扇形}OCE} = OC \times OE - \frac{1}{4} \times \pi \times 2^2 = 4 - \pi$ 。因此  $S_{\text{阴影}CDE} = S_{\triangle DEF} + S_{\text{阴影}EFC} = 6 - \pi$ 。故本题选 B。

48. 【答案】B。解析：根据题意可知，大货车 6 小时运 120 吨，小货车 4 小时运 80 吨（均为来回一趟的时间），两车效率相同，因此先共同运载。大货车运完 6 车后，小货车刚好运完 9 车，共运完  $6 \times 120 + 9 \times 80 = 1440$  吨，还剩  $1500 - 1440 = 60$  吨，由小货车运载时时间最短。因此整个过程所用的时间只需考虑小货车运完 10 车（最后一程为单程）的时间，为  $9 \times 4 + 2 = 38$  小时。故本题选 B。

49. 【答案】C。解析：合格即三门均及格，要使合格的人数最少，则应使至少有一门不及格的人数最多，而最多的情况即每门不及格的人之间没有交叉。根据题意可知，数学不及格的有  $100 - 68 = 32$  人，语文不及格的有  $100 - 89 = 11$  人，英语不及格的有  $100 - 76 = 24$  人。因此参加考试的学生中合格的至少有  $100 - (32 + 11 + 24) = 33$  人。故本题选 C。

50. 【答案】B。解析：令香蕉进价为 10，则小张和小李的售价分别为 15 和 14，小李所得利润为  $(14 - 10) \times 100 = 400$ ，小张所得利润为  $400 \times 80\% = 320$ 。设小张变质的香蕉有  $x$  千克，则  $(15 - 10) \times (100 - x) - 10x = 320$ ，解得  $x = 12$ 。故本题选 B。

51. 【答案】C。解析：第一组每个方框中的汉字均为左右结构，且笔画数均为 5；第二组每个方框中的汉字均为上下结构，且笔画数均为 5。观察选项，只有 C 项符合。故本题选 C。

52. 【答案】C。解析：题干各图形的封闭空间数均为 5，各选项图形的封闭空间数依次为：6、4、5、6，只有 C 项符合。故本题选 C。

53. 【答案】D。解析：题干各图形笔画数依次为 1、2、3、4、5、(6)。观察选项，只有 D 项符合。故本题选 D。

54. 【答案】A。解析：题干每行前一个图形的阴影区域均按照逆时针方向移动一格，得到下一个图形。观察选项，只有 A 项符合。故本题选 A。

55. 【答案】D。解析：①④⑤ 图形均为纯曲线图形，②③⑥ 图形均为直曲混合图形。故本题选 D。

56. 【答案】B。解析：“假性幻觉”的定义要点：①幻觉形象不够鲜明生动；②产生于患者的主观空间；③幻觉不是通过感觉器官而获得；④患者非常肯定地认为听到了或看到了。A 项“都看见”是通过感觉器官获得的，不符合③，排除。B 项乙脑中一直有个声音，符合定义要点，属于假性幻觉。C 项“构思”不是幻觉，不符合定义要点，排除。D 项“清楚地看见”不符合①，排除。故本题选 B。

57. 【答案】C。解析：“谣言”的定义要点：①没有事实基础；②受众未被明确或暗示虚构；③被捏造出来与事实不同甚至相反的言论；④通过一定渠道推动传播的言论。A 项“拍到”即有事实基础，不符合①，排除。B 项“纯属虚构”即观众已经被明确地告知此视频为虚构，不符合②，排除。C 项“收受贿赂”没有事实基础，符合①，“挪用公款”即捏造的言论与事实不符，符合③，受众明显未被明确或暗示虚构，符合②，“网络谣传”符合④，属于谣言。D 项“朋友和他说”即没通过一定渠道推动传播，不符合④，“会有海啸发生”属于无根据来源的说法，属于流言，不属于谣言，排除。故本题选 C。



58. 【答案】C。解析：“表现性角色”的定义要点是“以表现社会制度与秩序、社会行为规范、价值观念、思想道德等为目的”。A项网店老板、B项企业高管和D项公司职员均不是“以表现社会制度与秩序、社会行为规范、价值观念、思想道德等为目的”，而是“计算成本、讲究报酬、注重实际效益”，属于功利性角色。C项警察是以表现社会制度与秩序、社会行为规范等为目的的社会角色，符合定义。故本题选C。

59. 【答案】D。解析：“可分物”的定义要点是“把物分割之后，不影响其经济用途或不降低其经济价值”。A项电视机、B项丝巾、C项房子均属于“经分割后便会影响其经济用途或降低其经济价值的物”，为不可分物，均排除。D项“水果”符合定义要点，符合定义。故本题选D。

60. 【答案】B。解析：“农业保险”的定义要点是：①农业生产者在从事种植业、林业、畜牧业和渔业生产过程中；②自然灾害、意外事故、疫病或疾病等保险事故造成的经济损失。A项为政府补贴，不是保险，不符合定义，排除。B项“某农户承包本村1500亩田”符合①，“灾害不断，损失严重”符合②，符合定义。C项“某公司为职工”不符合①，排除。D项也不属于保险，不符合定义，排除。故本题选B。

61. 【答案】A。解析：“现场控制”的定义要点：①在某项活动或者工作过程中；②管理者在现场对正在进行的活动或行为给予必要的指导、监督；③以保证活动和行为按照规定的程序和要求进行。A项“观潮活动中”、政府部门的相关行动、“严防现场发生拥挤踩踏和群众溺水事件”分别符合①②③，符合定义。B项未体现“指导、监督”，不符合②，排除。C项未体现“管理者”，不符合②，排除。D项“某指挥家”不属于管理者，不符合②，排除。故本题选A。

62. 【答案】A。解析：“辩护人”的定义要点：①接受被追诉人一方的委托或者受人民法院指定；②可以是律师，也可以是人民团体或者犯罪嫌疑人、被告人所在单位推荐的，还可以是犯罪嫌疑人、被告人的监护人、亲友。A项“原告方请来的律师”不符合①，不能作为辩护人。B项“法院安排给嫌疑人的律师”符合①，可作为辩护人，排除。C项“嫌疑人的律师女儿”符合②，可作为辩护人，排除。D项“被告人的父亲”符合②，可作为辩护人，排除。故本题选A。

63. 【答案】C。解析：“教学相长”的定义要点：①教学活动；②师生双方都能受益。A项不属于教学活动，且不涉及师生双方，不符合①②，排除。B项未体现“师生双方都能受益”，不符合②，排除。C项孟老师教学生，学生的发言又让她有所启发，符合①②，符合定义。D项胡老师并非在与学生的双向互动中受益，不符合②，排除。故本题选C。

64. 【答案】D。解析：“犯罪预防”的定义要点：①对造成社会犯罪现象的原因、条件，采取综合性措施；②对具有犯罪倾向者进行事前的犯罪预防。①②满足其一即可。A项“失业保险政策”即对由于失业失去收入来源而造成的犯罪现象采取的措施，符合①，属于犯罪预防，排除。B项“禁毒知识讲座”即通过讲座的形式减少相关的毒品犯罪现象，符合①，属于犯罪预防，排除。C项“即将出狱的犯人”属于犯罪倾向者，“思想教育”为事前进行的犯罪预防，符合②，属于犯罪预防，排除。D项“处以十日拘留”未体现预防措施，不符合定义要点，不属于犯罪预防。故本题选D。

65. 【答案】D。解析：“生物拮抗”的定义要点是“微生物之间的互相抵制、互相排斥甚至互相残杀的斗争”。A、B项均未涉及微生物，排除。C项为微生物和害虫之间，排除。D项的活菌抑制病原微生物的生长繁殖体现了微生物之间的互相抵制，符合定义要点。故本题选D。

66. 【答案】C。解析：考古学属于历史学，力学属于工学。故本题选C。

67. 【答案】C。解析：绿色出行能够节约（能源），户外运动能够锻炼（身体）。故本题选C。

68. 【答案】D。解析：手机需要电才能使用，D项水电站需要水才能运转。A项爱情不是人存活的必要条件，排除；B项煤气灶需要煤气才能使用，但词语位置与题干相反，排除；C项某些植物在水中也可以生长，排除。故本题选D。

69. 【答案】C。解析：因为勤劳所以受到欣赏，因为欣赏所以提携，C项因为灾难所以受到同情，因为同情所以捐款。A、B、D三项词语间关系与题干关系不符，排除。故本题选C。

70. 【答案】D。解析：摩挲（指抚摸、抚弄）和抚摸为近义关系，D项束缚和羁绊为近义关系。A

项触动是一种感觉，B项杀人可能是为了灭口，C项受刺激需要安抚，三项均不符合题干逻辑关系，排除。故本题选D。

71. 【答案】D。解析：细菌和病毒都是生物的一种，二者为并列关系，D项石头和土壤都是无机物的一种，二者为并列关系。A项白云和苍狗均是形容云的词语，排除；B项毛发包括头发，排除；C项沙子是制造玻璃的原材料之一，排除。故本题选D。

72. 【答案】B。解析：“蹉跎岁月”指虚度光阴；“只争朝夕”比喻抓紧时间，力争在最短的时间内达到目的，两者是反义关系。A项“捶胸顿足”形容非常懊丧，或非常悲痛；“扼腕叹息”形容十分激动地发出长叹的情态。B项“强弩之末”比喻强大的力量已经衰弱，起不了什么作用；“势不可挡”指来势迅猛，不可抵挡。C项“缘木求鱼”比喻方向或办法不对头，不可能达到目的；“如石投水”比喻互相合得来。D项“夜郎自大”比喻人无知而又狂妄自大；“不以为然”表示不同意或否定。B项两个成语是反义关系，A、C、D三项中两个成语均不是反义关系。故本题选B。

73. 【答案】B。解析：鼓风机和吹风机均能吹出风，二者均为电器的一种，B项扬声器和播音机均能播放声音，二者均为电器的一种。A项冰箱用于制冷，烤炉用于加热，二者作用的对象不同，排除；C项地暖用于制暖，空气净化仪用于过滤空气，二者作用的对象不同，排除；D项水龙头和打水器不是电器，排除。故本题选B。

74. 【答案】C。解析：桃李指代学生，C项梓潼指代皇后，“学生”和“皇后”均为身份名词。A项梧桐有凄苦的寓意，“凄苦”是形容词，排除；B项草木有荒凉的寓意，与士兵无关，排除；D项柳枝有惜别的寓意，与思念无关，排除。故本题选C。

75. 【答案】A。解析：当重力加速度不变时，重力和质量成正比；A项当电压不变时，功率和电流成正比。B项浮力与物体排开的液体或气体的体积有关，而非与其自身体积有关。故本题选A。

76. 【答案】B。解析：“并非所有都是”等价于“有些不是”，即题干等价于“有些自闭症患者不是‘自闭学者’，有些‘学者综合症’患者没有自闭症”，B项正确。故本题选B。

77. 【答案】D。解析：题干信息可翻译为：①一去蓝翔→一当包工头；②学挖掘机→去蓝翔；③一学挖掘机→当包工头。①②③整合得一去蓝翔→一当包工头→学挖掘机→去蓝翔，即一去蓝翔→去蓝翔，则去蓝翔为真（ $\neg p \rightarrow p$  当且仅当  $\neg p$  为真、 $p$  为假时为假，则  $\neg p$  必然为假，即  $p$  为真）。故本题选D。

78. 【答案】A。解析：题干论点：补充健康的肠道菌群可以预防帕金森病。论据：最新研究发现，肠道菌群跟帕金森病的发病有关。A项指出帕金森的致病蛋白主要由有害菌产生，而有害菌只能通过抗生素灭杀，即补充健康的肠道菌群无法预防帕金森病，最能削弱题干论点；B项并未指出肠道菌群变化导致运动机能变化的方向是好的还是坏的，不能削弱题干论点，排除；C项“补充有益菌的小白鼠比没补充有益菌的小白鼠患帕金森病的概率低”即通过举例证明题干论点，属于加强项，排除；D项属于无关项，排除。故本题选A。

79. 【答案】C。解析：题干论点：只要是低能量密度食物，即使吃得更多也有助于人们更快地降低体重。论据：主要采用低能量密度食物的“苗条世界”的成员平均减重5.8公斤，并且感到更有动力继续实施饮食计划，而限制参与者每天最多摄入1400大卡路里的“美好生活”的成员平均减重3.3公斤。A项说明低能量密度食物易使人们摄入更多热量，能够削弱论证，排除。B项说明平均减重多不代表吃低能量密度食物更有助于减重，能够削弱论证，排除。C项指出低能量密度食物热量低，因此在摄入同样多或者更少热量的情况下，可以吃到数量更多的事物，在一定程度上支持论点。D项质疑吃低能量密度食物的减重效果，能够削弱论证，排除。故本题选C。

80. 【答案】C。解析：题干论点：5G产品会得到众多商家的青睐。论据：具有高速率、多连接、低时延的优势——速率和连接数是4G的100倍，时延却只有4G的十分之一。A项“售价高昂，利润率高”不代表受市场欢迎，无法说明5G产品会得到众多商家的青睐，排除；B项属于无关项，排除；C项“5G产品总是很快销售一空”即5G产品市场前景光明，最能支持题干论点；D项“对4G的速率不太满意”不意味着5G产品会得到商家的青睐，属于无关项，排除。故本题选C。

81. 【答案】B。解析：题干结论：健康人每天吃1~2个鸡蛋，并不会影响人体胆固醇水平。B项指

出人体中 80%~90%的胆固醇是人体自身肝脏合成的,且食物中所含的胆固醇不等同于人体吸收的胆固醇,说明吃鸡蛋并不会影响人体胆固醇水平,最能支持题干结论。A 项是无关项;C 项的支持力度较弱,虽然蛋黄有其他功能,但不能证明其不会影响人体胆固醇水平;D 项的支持力度也较弱,个例不具有普遍性。故本题选 B。

82.【答案】B。解析:题干结论:手机的存在能让人感觉舒适。论据:与使用手机的参与者相比,身边没有任何设备的参与者在集中注意力方面存在难度,而被限制使用手机的人比身边没有设备的人更能集中注意力。论点讲手机的存在让人感觉舒适,而论据涉及的是注意力问题,二者之间无直接联系,需要在“舒适”和“注意力”之间“搭桥”,B 项符合,最能支持论点。A 项属于无关项,排除。C 项说明手机已成为现代人的生活必需品,与手机的存在是否能让人感觉舒适无关,排除。D 项“有些人”的支持力度较小,排除。故本题选 B。

83.【答案】D。解析:题干论点:添置公务自行车能缩减财政开支。论据:某地区添置公务自行车大幅度降低了公车使用率。D 项,A 市原来较近距离的公务活动采用的是步行的方式,则添置公务自行车反而增加了财政开支,论点不成立,因此 D 项不是论点成立的前提条件。A、B、C 三项均是论点成立的必要条件,均排除。故本题选 D。

84.【答案】D。解析:假设紫球放在 4 号抽屉里,则根据(1)“黄球放在绿球和紫球后面”可知黄球放在 5 号抽屉里,那么红球和绿球只能放在前三个抽屉里,不可能满足(2)“红球和绿球之间隔着两个抽屉”。因此紫球不可能放在 4 号抽屉里。故本题选 D。

85.【答案】C。解析:题干由①“甲∨乙擅长书画”推出②“¬丙擅长书画→甲擅长书画”。A 项:¬甲擅长书画→¬丙擅长书画,“¬甲擅长书画”根据相容选言命题否定一个选言肢,必然要肯定另一个选言肢,由①只能推出“乙擅长书画”,显然不能使题干推理成立。B 项:乙不擅长书画→丙擅长书画,则“丙不擅长书画”否定后件可以推出否定前件“乙擅长书画”,根据相容选言命题肯定一个选言肢,不能推出肯定另一个选言肢,也不能使题干推理成立。C 项:¬乙不擅长书画→丙擅长书画,等价于“¬丙擅长书画→¬乙擅长书画”,“¬乙擅长书画”可推出“甲擅长书画”,根据连锁推理可得“¬丙擅长书画→甲擅长书画”,即 C 项可使题干推理成立。D 项:乙擅长书画∧¬丙擅长书画,与 B 项同理,也不能使题干推理成立。故本题选 C。

86.【答案】B。解析:根据材料第一段和比重变化公式  $\frac{N}{M} \times \frac{b\% - a\%}{1 + b\%} \times 100\%$  可知,2018 年除夕至初六中午 12 点,门票收入占总营业收入的比重与上年同期相比变化了  $\frac{1.6}{3.0} \times \frac{10.3\% - 16.9\%}{1 + 10.3\%} \times 100\% \approx \frac{1.5}{3} \times \frac{-0.07}{1.1} \times 100\% \approx -3.2\%$ ,即下降了 3.2 个百分点。故本题选 B。

87.【答案】B。解析:根据材料第二段可知,城市公园型景区接待游客数同比增量为  $\frac{426.9}{1 + 5.5\%} \times 5.5\%$  万人,历史文化观光型景区为  $\frac{314.3}{1 + 15.9\%} \times 15.9\%$  万人,现代娱乐型景区为  $\frac{209.8}{1 + 5.6\%} \times 5.6\%$  万人,博物馆型景区为  $\frac{32.5}{1 + 14.6\%} \times 14.6\%$  万人。城市公园型景区与现代娱乐型景区接待游客数相差较大,但同比增速相差不大,则城市公园型景区接待游客同比增量大于现代娱乐型景区,排除 C 项。历史文化观光型景区接待游客数远超过博物馆型景区,且二者同比增速相差不大,则历史文化观光型景区接待游客同比增量大于博物馆型景区,排除 D 项。最后比较城市公园型景区和历史文化观光型景区,分别为  $\frac{426.9}{1 + 5.5\%} \times 5.5\% \approx 22.26$  万人,  $\frac{314.3}{1 + 15.9\%} \times 15.9\% \approx 43.12$  万人,因此历史文化观光型景区接待游客数同比增量最大。故本题选 B。

88. 【答案】A。解析：根据材料第二段可知，2018年除夕至初六中午12点，自然山水型景区接待人数为28.14万人，同比下降20.0%，则2017年除夕至初六中午12点，自然山水型景区接待人数为  $\frac{28.14}{1-20\%} \approx \frac{28}{0.8} = 35$  万人，A项与之最接近。故本题选A。

89. 【答案】D。解析：根据材料第三段可知，2018年春节假日累计接待人数排行前五位的景区分别是什刹海风景区、前门大街、地坛公园、龙潭公园以及故宫博物院，其中，故宫博物院接待人数同比增长10.2%，地坛公园接待人数同比增长10.7%，龙潭公园接待人数同比增长11.3%，前门大街接待人数同比增长1.8%，因此同比增速最小的是前门大街。故本题选D。

90. 【答案】C。解析：A项正确，根据材料第一段可知，2018年除夕至初六中午12点，北京市重点监测的146家旅游景区累计接待游客1064.8万人次，平均每家接待游客  $\frac{1064.8}{146} \approx 7.3$  万人次。B项正

确，根据材料第二段可知，2017年除夕至初六中午12点，滑雪场景区接待游客数为  $\frac{9.88}{1+15.4\%}$  万人，奥

运遗产型景区为  $\frac{5.4}{1+7.6\%}$  万人， $\frac{5.4}{1+7.6\%} \times 2 = \frac{10.8}{1+7.6\%} > \frac{9.88}{1+15.4\%}$ ，即滑雪场景区接待游客数小于奥运

遗产型景区的2倍。C项错误，材料只给出2018年接待人数，并没有给出同比增速，不可得知2017年相关数据。D项正确，根据材料最后一段可知，2018年除夕至初六中午12点，民俗游中平均每位游客

消费  $\frac{10164.1}{104.8} < 100$  元。故本题选C。

91. 【答案】C。解析：选项尾数均不相同，可利用尾数法。根据柱形图可知，2013~2017年S省粮食累计产量为3387.1+3374.9+3442.8+3483.5+3498.4，尾数相加为1+9+8+5+4=27，尾数为7，C项符合。故本题选C。

92. 【答案】A。解析：根据文字材料可知，2017年S省中草药材产量同比增长11.3%，中草药材播种面积同比增长14.2%，由平均数同比增长率公式  $\frac{b\% - a\%}{1 + a\%} \times 100\%$  可得，2017年，S省中草药材单位面积

产量同比增长率为  $\frac{11.3\% - 14.2\%}{1 + 14.2\%} \times 100\% = \frac{-0.029}{1.142} \times 100\% \approx -2.5\%$ ，即同比减少2.5%。故本题选A。

93. 【答案】D。解析：根据材料第一段可知，2017年S省园林水果产量895.0万吨，增长5.2%，油料产量323.5万吨，增长3.9%，则2016年S省园林水果产量为  $\frac{895}{1+5.2\%}$  万吨，油料产量为  $\frac{323.5}{1+3.9\%}$  万

吨，前者是后者的  $\frac{895}{1+5.2\%} \div \frac{323.5}{1+3.9\%} \approx 2.73$ ，D项与之最接近。故本题选D。

94. 【答案】C。解析：根据文字材料第一段可知，2017年烟叶产量20.2万吨，下降7.5%，则2016年烟叶产量同比减少  $\frac{20.2}{1-7.5\%} \times 7.5\% \approx \frac{20.2}{1-\frac{1}{13}} \times \frac{1}{13} = \frac{20.2}{12} \approx 1.68$  万吨，C项与之最接近。故本题选C。

95. 【答案】D。解析：根据文字材料可知，2017年S省粮食产量同比增长0.4%，播种面积同比下降0.2%，则粮食单位面积产量同比上升，A项错误。根据柱形图可知，2014年S省粮食产量小于2013年，B项错误。材料中未给出2017年S省经济作物总产量以及同比增长率，无法推出比重变化，C项错误。根据文字材料第二段可知，2017年S省油料作物播种面积133.7万公顷，比上年增长2.3%，则2016年S省油料作物播种面积为  $\frac{133.7}{1+2.3\%} \approx 130.7$  万公顷，D项正确。故本题选D。

96. 【答案】B。解析：根据表格数据可知，2017年一季度我国出口额最大的贸易方式是一般贸易，

其出口额为 17648 亿元，总出口额为 33268 亿元。因此题干所求为  $\frac{17648}{33268} \times 100\% \approx 53.0\%$ 。故本题选 B。

97. 【答案】B。解析：根据表格数据可知，2017 年一季度加工贸易出口额同比增长量为  $\frac{11434}{1+15.6\%} \times 15.6\% \approx \frac{11400}{1+\frac{1}{6.5}} \times \frac{1}{6.5} = \frac{11400}{7.5} = 1520$  亿元，一般贸易进口额同比增长量为  $\frac{17217}{1+37.8\%} \times 37.8\% > \frac{17000}{1.7} \times$

$37.8\% = 3780$  亿元，国有企业出口额同比增长量为  $\frac{3604}{1+14.1\%} \times 14.1\% \approx \frac{3600}{1+\frac{1}{7}} \times \frac{1}{7} = \frac{3600}{8} = 450$  亿元，国有

企业进口额同比增长量为  $\frac{7410}{1+50.8\%} \times 50.8\% \approx \frac{7410}{1+\frac{1}{2}} \times \frac{1}{2} = \frac{7410}{3} = 2470$  亿元。从高到低排序为一般贸易进

口额、国有企业进口额、加工贸易出口额、国有企业出口额。故本题选 B。

98. 【答案】B。解析：根据表格数据可知，2016 年一季度加工贸易进口额为  $\frac{6484}{1+19.5\%} \approx \frac{6480}{1.2} \approx 5400$  亿元，其他企业进口额为  $\frac{8065}{1+32.9\%} \approx \frac{8100}{1.33} \approx 6090$  亿元，其他贸易出口额为  $\frac{4186}{1+27.8\%} < 4186$  亿元，其他贸易进口额为  $\frac{5017}{1+25.9\%} < 5017$  亿元。比较可知，数额最大的是其他企业进口额。故本题选 B。

99. 【答案】B。解析：根据表格数据可知，2017 年一季度外商投资企业进口额 13229 亿元，同比增长 21.1%，我国进口总额 28718 亿元，同比增长 31.1%。总体增速大于部分增速，则部分占总体的比重同比下降，可先排除 A、C 项。由比重变化公式  $\frac{N}{M} \times \frac{b\% - a\%}{1 + b\%} \times 100\%$  可得，题干所求为  $\frac{13229}{28718} \times$

$\frac{21.1\% - 31.1\%}{1 + 21.1\%} \times 100\% \approx \frac{12000}{28000} \times \frac{-0.1}{1.2} \times 100\% = \frac{-1}{28} \times 100\% \approx -3.6\%$ ，即下降 3.6 个百分点，B 项与之最接近。

故本题选 B。

100. 【答案】C。解析：根据表格可知，2016 年一季度其他企业出口额为  $\frac{14966}{1+16.9\%} \approx 12800$  亿元，

单位是亿元，A 项错误。根据表格可知，2017 年一季度加工贸易的贸易顺差为  $11434 - 6484 = 4950$  亿元，

B 项错误。根据表格可知，2017 年一季度国有企业出口额占我国出口总额的比重为  $\frac{2604}{33268} \times 100\% > 10\%$ ，

2017 年一季度国有企业出口额同比增速（14.1%）小于全国出口额同比增速（14.8%），则比重同比下降，因此 2016 年一季度国有企业出口额占我国出口总额的比重大于 2017 年占比，即超过一成，C 项正确。

根据表格可知，2017 年一季度其他企业出口额（14966 亿元）大于外商投资企业出口额（14698 亿元），D 项错误。故本题选 C。