

2018 年浙江省公务员录用考试笔试试卷（B 卷）

《行政职业能力测验》

第一部分 常识判断

（共 20 题，参考时限 10 分钟）

根据题目要求，在四个选项中选出一个最恰当的答案。

请开始作答：

- 下列与我国宪法有关的表述错误的是（ ）。
 - 每年 12 月 4 日是我国的国家宪法日
 - 人民主权是宪法规定的一项基本原则
 - 中央军委的职权在宪法中有明确具体的规定
 - 未成年人、依法被剥夺政治权利的人和外国人无选举权和被选举权
- 关于法律、法规授权的组织，下列做法错误的是（ ）。
 - 受害妇女田某提起诉讼需要帮助，当地妇联给予支持
 - 公立大学对违反学校管理规定的学生不予颁发学位证书
 - 公安派出所对参与赌资较大的赌博行为处以 400 元罚款
 - 保险行业协会对违反行业自律公约的保险公司处以罚款
- 2017 年 5 月 18 日，我国宣布可燃冰试采获得成功，标志着我国成为全球第一个在海域可燃冰试开采中获得连续稳定产气的国家。可燃冰的主要有效成分是（ ）。
 - 甲烷
 - 乙炔
 - 甲醇
 - 乙醇
- 2017 年 12 月 5 日，世界互联网大会在浙江乌镇落下帷幕。下列有关表述错误的是（ ）。
 - 乌镇是世界互联网大会的永久会址
 - 乌镇地处杭嘉湖平原腹地，属典型的温带季风气候
 - 乌镇已举办四届世界互联网大会
 - 乌镇是著名作家茅盾的故乡
- 下列源自《史记》的成语与其具体出处对应错误的是（ ）。
 - 破釜沉舟——《史记·项羽本纪》
 - 鸿鹄之志——《史记·陈涉世家》
 - 运筹帷幄——《史记·平原君列传》
 - 纸上谈兵——《史记·廉颇蔺相如列传》
- 下列诗词所涉及的历史事件，按时间先后排序正确的是（ ）。
 - ①开辟荆榛千秋功业，驱逐荷虏一代英雄

- ②渔阳鼙鼓动地来，惊破霓裳羽衣曲
- ③明修栈道欺秦楚，暗度陈仓惊鬼神
- ④羽扇纶巾，谈笑间檣櫓灰飞烟灭

A. ④③①② B. ①③②④ C. ②③④① D. ③④②①

7. 关于我国古代的行政文书，下列说法正确的是（ ）。

- A. 曾经使用钟鼎、竹简作为公文的载体
- B. 从行文方向来看，周代的誓、命等公文属于上行文
- C. 奏是受封赠的大臣向皇帝谢恩的公文
- D. 楷书作为公文正式字体开始于宋代

8. 下列词语与道家思想有关的是（ ）。

- A. 上善若水 B. 兼爱非攻 C. 简礼从俗 D. 六根清静

9. 下列词句中，没有涉及节日的是（ ）。

- A. 遥知兄弟登高处，遍插茱萸少一人
- B. 千门万户曈曈日，总把新桃换旧符
- B. 绿蚁新醅酒，红泥小火炉
- D. 金吾不禁夜，玉漏莫相催

10. 彩虹是太阳光照射到空气中的水滴时，光线被折射及反射，在天空中形成的拱形七彩光谱。下列关于彩虹的说法正确的是（ ）。

- A. 冬天不易出现彩虹
- B. 水滴越大，彩虹越不明显
- C. 彩虹上的蓝光总在红光上方
- D. 彩虹的明显程度与阳光强度无关

11. 下列关于天文知识的说法正确的是（ ）。

- A. 太阳系中体积最小的行星是海王星
- B. 最早进入太空的航天员是美国的阿姆斯特朗
- C. 世界公认最早的太阳黑子记录出自《春秋》
- D. 地球通常在7月初经过远日点

12. 下列做法属于接种预防的是（ ）。

- A. 给糖尿病患者注射胰岛素 B. 给孕妇注射黄体酮
- C. 给幼儿喂食脊灰糖丸 D. 给患者皮下注射青霉素

13. 关于人体细胞，下列说法正确的是（ ）。

- A. 癌变后失去了增殖功能
- B. 可以合成蔗糖和葡萄糖
- C. 细胞器散布在细胞质中
- D. 同一个体不同功能的细胞中含有的基因组不同

14. 生物老师把六种动物分成两组，一组是鲫鱼、麻雀、牛，另一组是蜗牛、虾、蝴蝶。这样分组

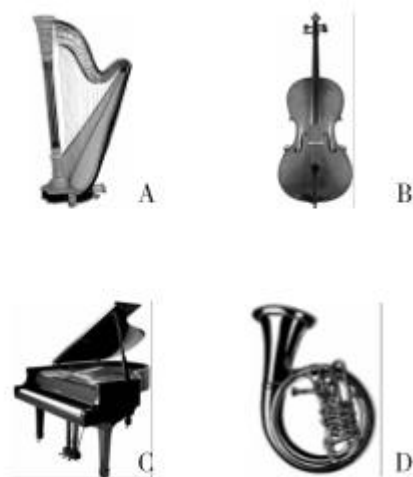
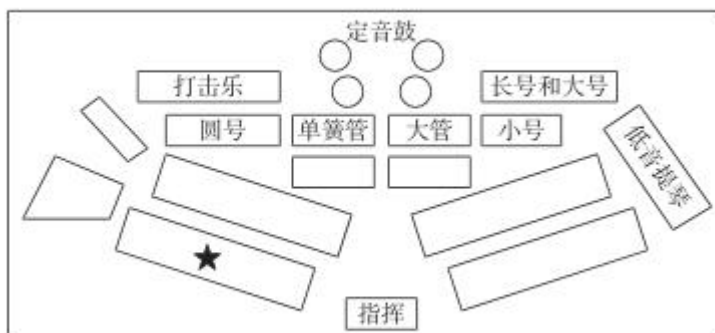
可能的依据是 ()。

- A. 是否有脊椎骨
- B. 体温是否恒定
- C. 胎生还是卵生
- D. 呼吸方式的不同

15. 关于世界著名工业或科技区的地理特点, 下列说法错误的是 ()。

- A. 德国的鲁尔区崛起得益于丰富的煤炭资源
- B. 美国的“硅谷”位于安第斯山脉以东
- C. 中国的中关村科技园区位于华北平原
- D. 日本的“硅岛”九州岛是日本第三大岛

16. 下图是目前为世界上多数交响乐团所采用的美式乐队席位排列法, 五角星的位置应该排列哪种乐器? ()



17. 关于现代军事, 下列说法错误的是 ()。

- A. 中国海军第一艘可搭载固定翼飞机的航空母舰是“辽宁舰”
- B. 爱国者导弹是由美国研制的全天候多用途中程防空导弹系统
- C. 歼-10 战斗机是我国自主研发的单座单发第二代战斗机
- D. 生化武器因其伤害的无差别性和永久性被联合国列为禁用武器

18. 小兰购买某公司股票获得 500 元的投资收益, 其收益主要来源于 ()。

- A. 股息和银行存款利息
- B. 股票的票面金额和银行贷款利息
- C. 股息和股票的金额
- D. 股利分配和股价上涨带来的差价

19. 下列关于奥运会的说法正确的是 ()。

- A. 现代五项赛事中包括射击和游泳比赛
- B. 所有的田径类赛事均在体育场内进行
- C. 击剑比赛项目按参赛者体重进行分级
- D. 足球项目参赛队员年龄均限制在 23 岁以下

20. 下列关于世界著名建筑的说法正确的是 ()。

- A. 法国的凡尔赛宫是以地名命名的
- B. 印度的泰姬陵是著名的佛教建筑
- C. 巴黎圣母院兴建于法国大革命时期
- D. 比萨斜塔是意大利著名的天文研究院

第二部分 言语理解与表达

(共 35 题, 参考时限 30 分钟)

本部分包括表达与理解两方面的内容。请根据题目要求, 在四个选项中选出一个最恰当的答案。

请开始答题:

21. 科学家采用一个笨办法, 准备好一大片森林等兔子来撞。他们在巨大的探测器里装上大量反应物质, 等待过路的暗物质粒子_____撞上其中某个原子核。当然, 为了尽可能排除其他粒子撞上原子核而产生的干扰, 科学家往往把这样的暗物质探测器深埋在地下, 让厚厚的岩层把不会隐身的其他粒子尽可能_____在外面。

填入划横线部分最恰当的一项是 ()。

- A. 碰巧 屏蔽
- B. 突然 隔绝
- C. 随机 阻挡
- D. 偶然 封闭

22. 不少人有这样的阅读经历: 偶一日拿起一本书来, 竟然一读就_____, 超然物外, 沉浸书中, 数小时流逝而不觉。而那一度浮躁的心气竟然也_____下来, 有一种难得的静谧, 更仿佛有一种沁人心脾的馨香在缭绕。这便是阅读的力量。

填入划横线部分最恰当的一项是 ()。

- A. 欲罢不能 沉静
- B. 手不释卷 沉稳
- C. 乐此不疲 安宁
- D. 爱不释手 安定

23. 19 世纪末, 中国维新派代表人物严复将经济学家亚当·斯密的著作译为《原富》, 献给光绪皇帝, 但并没有引起足够重视。可以说, 与市场经济_____是近代中国经济落后的重要原因。

填入划横线部分最恰当的一项是 ()。

- A. 若即若离
- B. 分道扬镳
- C. 南辕北辙
- D. 失之交臂

24. 有人说, “安逸的日子, 有时是一种腐蚀剂”。这话不无道理。远离了战火硝烟, 有些人就会逐渐淡忘为国捐躯的_____; 过惯了衣食无忧的生活, 有些人就会_____, 精神空虚。少数人曲解历史、恶搞先烈的行为, 应引起全社会的警觉。

填入划横线部分最恰当的一项是 ()。

- A. 刚正不阿 趾高气扬
- B. 大义凛然 忘乎所以
- C. 永垂不朽 得意洋洋
- D. 视死如归 不思进取

25. 面对共享单车炙手可热的投资风口, 投资者、商家_____, 大肆在各大城市投放共享单车, 不少城市都已_____, 居民生活都受到影响。

填入划横线部分最恰当的一项是 ()。

- A. 一哄而上 捉襟见肘
B. 跃跃欲试 束手无策
C. 蜂拥而至 不堪重负
D. 争先恐后 应接不暇

26. 在候鸟的眼中，中国的东北是湖沼成群、草水茫茫的绝佳驿站。每年春季，鹤、鹳、天鹅等候鸟纷纷飞向安静凉爽的地球北端求偶育雏。漫漫长路之中，它们会_____地从富饶的东北湿地经过，有的吃饱睡足之后继续北上，有的则干脆在这里筑巢安家，等待秋天的到来。

填入划横线部分最恰当的一项是（ ）。

- A. 千里迢迢 B. 拖家带口 C. 不约而同 D. 隔三差五

27. 一个人得病最深，莫过于病入膏肓而自以为没病。比如古代的蔡桓公，神医扁鹊几次提醒“不治将恐深”，他先不屑，后不理，再不悦，可当身体毛病_____时再想医治，已经_____。与其说蔡桓公死于病症，不如说死于讳疾忌医，实乃可叹可悲！

填入划横线部分最恰当的一项是（ ）。

- A. 出现 无计可施
B. 发作 无从下手
C. 暴露 于事无补
D. 显露 无力回天

28. “唯意志论”者固然_____，只追求利益的人生同样苍白无力。“喻于利”不是开启幸福的万能之钥，“喻于义”才能推开梦想的必然之门。构筑精神的高地，_____理想的底色，才有灵魂的原野郁郁葱葱，文明的河流碧波荡漾。

填入划横线部分最恰当的一项是（ ）。

- A. 举步维艰 留存
B. 踌躇满志 保留
C. 进退维谷 铺陈
D. 瞻前顾后 增补

29. 互联网时代最奇妙的地方就是人人可以参与，人人可以发声。虽然存在明显的“羊群效应”，但并不是随便哪个“大V”就能_____而去。想当领头羊的很多，但能最后带走羊群的不多，或许这才是网络领域里热闹不断，各路观点_____的道理所在。

填入划横线部分最恰当的一项是（ ）。

- A. 裹挟 层出不穷
B. 引导 参差错落
C. 挟持 此起彼伏
D. 诱导 良莠不齐

30. 鲁迅活着的时候，一般的操觚之徒是不敢与之对垒的。梁实秋算是一般之上的，故而有幸与之走上几个回合，结果弄得_____，到1964年写《关于鲁迅》时还有些忐忑不安。直至梁去世，他对先他去世的鲁迅的评价，始终保持在当日论战时的态度，并无_____的言辞。从这一点来说，梁不失为一位君子。

填入划横线部分最恰当的一项是（ ）。

- A. 不欢而散 落井下石
B. 如坐针毡 剑拔弩张
C. 心有余悸 变本加厉
D. 落荒而逃 大而无当

31. 传播技术是把双刃剑。如果说真实信息的传递早已能做到_____，不实信息特别是谣言的扩散也_____的便利。从这个意义出发，我们只有用权威消息战胜小道消息，谣言才会无处藏身，真实才能充盈每个人的生活空间。

填入划横线部分最恰当的一项是（ ）。

- A. 无孔不入 出人意料
B. 畅通无阻 左右逢源
C. 无所不在 始料未及
D. 无远弗届 前所未有

32. 任何一个政府都存在科层制，在日常工作中遵循科层制的若干规律，属于政府运转的常态。但是，科层制作为一种组织内部的关系准则，如果扩大到外部，就与政府治理现代化的初衷_____。一个县长可以对下属下达权威性指令，但无权对一个普通市民的个人生活_____。

填入划横线部分最恰当的一项是（ ）。

- A. 背道而驰 指手画脚
B. 大相径庭 颐指气使
C. 格格不入 说三道四
D. 相去甚远 横加指责

33. 明末地理学家徐弘祖经 34 年旅行，写有天台山、雁荡山、黄山、庐山等名山游记 17 篇和《浙游日记》《江右游日记》等著作，除部分_____外，遗有 60 余万字游记_____，去世后由他人整理成《徐霞客游记》。此书是以日记体为主的中国地理名著，对地理、水文、地质、植物等现象，均作_____记录。

填入划横线部分最恰当的一项是（ ）。

- A. 散落 素材 审慎
B. 流失 文稿 周密
C. 散佚 资料 详细
D. 缺失 著述 完备

34. 没有什么_____的。生活就像自然，有阳春，也有金秋；有酷夏，也有寒冬。走运和倒霉都不可能持续很久。对于_____情况，如果没有充分的思想准备，那么厄运就会像大海的波涛一样，在你生活的海岸上忽起忽落拍打不停。

填入划横线部分最恰当的一项是（ ）。

- A. 一成不变 突发
B. 循规蹈矩 特殊
C. 按部就班 意外
D. 千篇一律 临时

35. 面对时下大数据时代奔涌的多元、多源、异构的海量数据，无论是被美誉为“孕育了现代科学”的统计科学，还是应大科学之运而生，正如日中天的数据科学，也都只能_____。今日之大数据，明日之大信息，扭转乾坤者，还属革新后的统计科学与数据科学。

填入划横线部分最恰当的一项是（ ）。

- A. 望其项背
B. 望洋兴叹
C. 可见一斑
D. 浅尝辄止

36. 任何时候，内容推送不能少了“总编辑”，再好的传播渠道也要有“看门人”，即使在技术为王的时代，也不能完全让算法_____内容。这一方面需要更完善的法律法规、更理性健康的舆论空间，为互联网算法时代的信息传播_____，但更少不了作为内容提供者的智能平台，肩负起应该承担的社会责任，扬长避短，让技术和算法真正造福这个时代。

填入划横线部分最恰当的一项是（ ）。

- A. 干预 添砖加瓦
B. 决定 保驾护航
C. 影响 遮风挡雨
D. 代替 披荆斩棘

37. 在偶像级人物的背后，往往有追逐经济利益的资本力量的_____，它们利用舆论制造全民的娱乐狂欢，以此牟利。因此，对于追星现象，我们也要保持一分清醒，在狂热追星之前，看一些不同角度不同观点的文章，多一些思考和冷静，就不会_____。一旦看清偶像背后的真相，就不会轻易陷入

狂热与沉迷。

填入划横线部分最恰当的一项是 ()。

- A. 操纵 迷失 B. 操控 盲从 C. 挟制 冲动 D. 辖制 跟风

38. ①从一个人，到一个组织、一个国家、一个民族

②要想去沉疴、启新机，唯有永葆进取之姿、奋斗之态

③唐代开元盛世，玄宗丧失进取心，骄傲怠惰，沉溺享乐，终致“安史之乱”

④清朝康乾盛世，朝野洋洋得意于文治武功，奢靡腐化，放松吏治，转而走向嘉道中衰

⑤生存和发展最大的威胁，往往不是突如其来的重大灾难与变故

⑥而恰恰是那些壮大时、强盛时不易察觉、缓慢积累起来的倦怠与松懈

将以上 6 个句子重新排列，语序正确的是 ()。

- A. ③④⑤⑥①② B. ②⑤①③④⑥
C. ②①⑤⑥③④ D. ③④①⑤②⑥

39. ①腮腺激素能增加肌肉、血管、结缔组织、骨骼、软骨和牙齿的活力

②唾液中就含有这样极具魅力的物质——腮腺激素

③尤其能强化血管的弹性，提高结缔组织的生命力

④这种激素是由腮腺分泌的，许多学者认为它是“返老还童”的激素

⑤永葆青春、返老还童几乎是每个人梦寐以求的事情

⑥所以，唾液在美颜、护肤方面亦有用武之地

将以上 6 个句子重新排列，语序正确的是 ()。

- A. ②①③⑥④⑤ B. ②①③④⑤⑥
C. ②③①⑥⑤④ D. ⑤②④①③⑥

40. ①在生活的河流里，有碧波荡漾也有逆流翻卷，有水缓沙白的平川，也有礁石林立的急弯险滩

②因此，我们不但要学会在顺境中生活、工作

③更要学会在逆境中奋斗、拼搏，在痛苦的时候，要笑着流泪

④生命是舟，注定要在生活的河流里破浪航行

⑤放舟平湖，一帆风顺，固然是天下人之心愿

⑥可是，人生俗世间，又岂能事事如意时时顺风

将以上 6 个句子重新排列，语序正确的是 ()。

- A. ①②③④⑤⑥ B. ④①⑤⑥②③
C. ⑤④①⑥②③ D. ①⑤⑥④②③

41. 古时，驾车有“五驭”，《礼记》中有“入国不驰，入里必式”等要求，说的是古人的行车之德。

今天，高速公路四通八达，私家车司空见惯，国人正加速驶入汽车社会，让观念和素养追上时代的车轮，显得日益迫切。

这段文字是一篇文章的结尾，文章最可能讲的是 ()。

- A. 行车中的不文明行为 B. 中国古代的行车礼仪
C. 交通规则演变过程 D. 汽车社会的基本特征

42. 陶行知先生曾经告诫，“你的教鞭下有瓦特，你的冷眼里有牛顿，你的讥笑里有爱迪生”。一个冷漠的眼神、一句刻薄的话语、一次不公平的对待，可能会影响孩子的一生。如果没有立德树人的仁心、没有诲人不倦的耐心、没有有教无类的公心，那么这样的教育是没有温度的。正如一些教育界人士的疾呼，许多教师不缺知识、不缺方法，缺的是爱心，缺的是责任心。今天的教育，比以往任何时候都需要回到人本身、关注人的成长。

作者认为当代教育中存在的主要问题是（ ）。

- A. 没有以人为本
- B. 没有因材施教
- C. 方法简单粗暴
- D. 在公平方面有欠缺

43. 我国是世界上最早而又最广泛利用鱼类的国家之一。殷墟出土的甲骨文中就有“鱼”形文字，在青铜铭文中有更多的“鱼”形文字。先秦时期的《诗经》是我国人民识别、记载物种最早的一部古籍，书中记载了鲂等 20 种鱼类。从南朝梁代陶弘景的《神农本草经》到清末吴仪洛的《本草从新》，众多的“本草”更为详尽地记载了鱼类的形态、生态、分布、食用和药用等方面的知识。

这段文字主要介绍（ ）。

- A. 记载鱼的古代文献
- B. 我国鱼文化的历史
- C. 古人利用鱼的方式
- D. “鱼”字的演变过程

44. 员工家庭福利政策的长期缺失，虽然给企业带来了成本降低、产量提高等显而易见的优势，但对员工而言，抛弃年幼的孩子和年迈的父母，显然不是合理的职业规划。一些经济学家认为，家庭福利政策的匮乏实际上反映了美国经济中企业和员工之间权利不平衡的状态。经济产出流入公司利润的份额在飙升，而员工的薪酬却停滞不前，这必然会导致美国陷入人才流失的困境。

这段文字意在（ ）。

- A. 揭示个人职业规划和现状之间的矛盾
- B. 指出美国企业和员工权利不对等的问题
- C. 揭示美国人才流失的深层次原因
- D. 强调美国家庭福利政策缺失的不利影响

45. 古籍借阅的保护与利用能够求取最大公约数，即如何能够满足所有人的权利，又能够使得古籍本身不会受到影响和破坏。显然，二者不是截然对立、非此即彼的。尤其在现代信息技术如此成熟的语境下，_____。比如，对历史古籍进行影印，制作复制本；或者对历史古籍进行扫描，形成电子版本。这些足以让古籍分身有术，古籍妥存与向所有人开放不再冲突。

填入划横线部分最恰当的一项是（ ）。

- A. 古籍借阅的保护和利用需要开拓思路
- B. 古籍本身可以不再是知识传播唯一的载体
- C. 普通民众对古籍阅读的需求在日益增长
- D. 引导读者利用电子资源或许是更好的办法

46. 任何国家的文化都具有民族性和世界性，但在发展过程中，强调的重点可能不一样，带来的后果也不同：过多强调文化的民族性，可能使民族文化游离于世界文化之外；过多强调文化的世界性，又可能使民族文化丧失民族特色。就文化发展的实际情况看，每个国家的文化要想在世界舞台上确立自己

的地位，必须突出文化的民族性。丧失民族特性的文化，不可能有多大的影响。但是，并非民族性的任何坚守都会导致世界性。一种文化只有反映时代脉搏、体现时代精神、回应时代呼声，才有其活力和生命力，才会产生世界性的影响。

这段文字意在说明（ ）。

- A. 越是民族的，越是世界的
- B. 如何理解文化的民族性和世界性的关系
- C. 什么样的文化才能具有世界性
- D. 不能用文化的世界性取代民族性

47. 当遇到我们熟悉的事物，大脑会在“登记处”搜索，当发现匹配的模板，大脑便不再费心纠结于眼前这个事物的细节，而是直接向下级知觉系统通报“这个是人脸，下一题”，这就是“自上而下”的加工。而当面对新的事物时，大脑无法对照既有的模板进行识别，便不得不仔细加工眼前的事物，再将细节组合，从而构成对新事物的知觉。这就是“自下而上”的加工，过程更加费时费力。最后，大脑会将新事物存储到“登记处”，以便下次可以进行省时省力的“自上而下”加工。

这段文字主要说明（ ）。

- A. 大脑根据既有模板来分析新事物
- B. 大脑有两种截然不同的信息加工方式
- C. 大脑更倾向于“自上而下”加工信息
- D. 对事物的熟悉程度影响着人们的视觉感知

48. 在齐桓公、管仲那个时代，“侠”就是守信诺，你对我好，只要你开口，我就帮你做到。后来，《游侠列传》里的汉代侠士朱家、郭解等，则在“侠”的定义上又多了一层含义，就是把财富分给贫苦百姓。而现代社会，一些武侠小说和影视剧的流行，创造了模糊的社会背景，神化了一些武术技巧，反倒让我们远离了“侠”。其实在现实生活中，只要能够路见不平、拔刀相助，就是“侠”。

这段文字意在强调（ ）。

- A. 在不同的时代，人们对“侠”的认识也不尽相同
- B. 只要符合“侠”的含义，当今社会中的人也是“侠”
- C. 武侠小说、影视剧的流行扭曲了“侠”的形象
- D. 今天的“侠”比古代的“侠”更具有英雄气概

49. 古代先哲对爱因斯坦等有颠覆性创新的科学家具体如何产生影响？表面上看，这些古人对物理学和整个科学领域的认知天真而充满错误，对科学几乎什么都不懂。但是，他们问了很多根本性的问题，并且进行了严肃的讨论。如果当代科学家想摆脱常规思维的束缚，这些古代先哲将会是灵感的源泉：在追寻知识最前沿时，他们颠覆性、同时又充满孩子气的问题，将会指引人们进入新疆域。

这段文字意在说明（ ）。

- A. 古代先哲对科学本质的认识至今仍具有启迪性
- B. 当代科学研究是在前人成就基础上的大胆探索
- C. 科学要在扬弃古代先哲思想的基础上继续前进
- D. 古代哲学思想为科学的创新性研究提供了助力

50. 社会学家费孝通曾以“差序格局”来描述中国传统社会的伦理结构，认为此结构中最大的毛病是“私”。但中国传统社会也确有梁漱溟所说的“伦理本位，互以对方为重”的优点。中国传统的“差序格局”之所以有陷于“私”的弊病，并非儒家所倡“仁”的本义，而是由于存在“分殊之蔽”的历史局限或认识局限所造成的。在现代社会，把孝悌与博爱、个人与社会、情感与理性、道德与法治有机结合起来，需要对儒家的仁爱精神作出创造性诠释和创新性发展。

这段文字的主旨是（ ）。

- A. 传统社会“差序格局”的伦理结构忽略了“仁”的本义
- B. “分殊之蔽”的局限性导致中国传统伦理“私”的弊病
- C. 传统社会的伦理结构融汇了“私”与“仁”的精神内核
- D. 儒家仁爱精神应融合现代性价值元素方能历久弥新

51. 慈善是一种基于人性光辉的选择。这种人性光辉，总是由内而外、由近及远地普照。《孝经》说，“不爱其亲，而爱他人者，谓之悖德”；西方谚语也讲，“慈善始于家庭”。生活可以有“诗和远方”，慈善却不该有“灯下黑”。从身边的人开始理解慈善，从能做的事开始践行慈善，把善心善行落实到日常生活当中，使之成为公民的一种爱心表达、一种社会责任、一种生活方式，这才是慈善的意义所在。慈善作为一个人良知良能的体现，其最可贵的价值，不仅在于做了某件大事，更在于它充盈于身边的一件件小事。

这段文字意在强调（ ）。

- A. 慈善应该从身边的小事做起
- B. 慈善是一种文明的生活方式
- C. 中西方的慈善理念基本一致
- D. 慈善在中外经典中经常被提及

52. 蚯蚓在生态系统中扮演着多种角色，既是“消费者”，也是“创造者”。它通过取食、消化、排泄（蚯蚓粪）、分泌（粘液）和掘穴等活动对土壤的物质循环和能量传递做出贡献，可以对多个决定土壤肥力的过程产生重要影响，被称为“生态系统工程师”，也被认为是地球上的“第一劳动者”。它在土壤中的一切活动都是对土壤环境的“改造”，它的生命活动在土壤物质生物小循环中必不可少。

这段文字接下来最有可能讲的是（ ）。

- A. 生态系统的循环过程
- B. 影响土壤肥力的因素
- C. 蚯蚓对土壤的改造
- D. 蚯蚓的生活习性

53. 《虚拟社区》用很多比喻说明，我们人类可能活在与线下世界完全不同的一个线上世界。在谈及网络的社交属性时，我们经常有这样的疑惑，到底线上交往会不会影响线下的交往，如果太多地出现在线上，会不会在线下就变得跟大家隔绝。在这里特别要提到的是，我反对数字二元论。我们现在有的东西是原子和比特的混合，它们共同增强了我们的现实感。尤其是当我们来到移动互联时代，使用众多应用程序的时候，我们会模糊线上线下的界限。

这段文字意在强调（ ）。

- A. 线上与线下是两个不同的世界
- B. 线上交往和线下交往的争论没有意义
- C. 线上交往过多会造成人们彼此隔绝
- D. 线上世界和线下世界的关联愈发紧密

54. 以英国为例，据英国全国志愿组织理事会统计，受财政紧缩政策影响，2012 年度政府对慈善组织的资助减少了 13 亿英镑，较前一年下降 8%。为此，英国的慈善组织不得不以更加“企业化”的管理模式来应对资金困局。在开源方面，主要是拓宽筹资渠道，比如开展房屋租赁、培训课程、慈善商店等慈善性质的交易活动；在节流方面，主要举措是加强组织内部管理。因此，虽然欧洲经济大环境不好，但调查数据称，英国 2011~2012 年度的慈善组织经营性收入仍然有 213 亿英镑。

这段文字意在说明（ ）。

- A. 慈善组织应当减少对政府的依赖
- B. 慈善组织应不断改善自身管理模式
- C. 开源和节流对慈善组织管理缺一不可
- D. 经济形势对慈善组织的发展影响较大

55. 既然密封试卷对“高考”如此之公平，范仲淹、苏颂等人又为什么反对呢？他们的观点如出一辙，那就是“高考”试卷密封只看试卷优劣，不看平时德才，这与如今一些人的观点何等相似。但是，正像包拯反驳范仲淹说的那样：一个人的实际德行很难核实，何况考官未必都能以公心取人，他们“或缘其雅素，或牵手足爱憎，或迫于势要，或通于贿赂”，很容易做出不公的事情，要想维护“至公”的“高考”手段，“高考”试卷密封，依然势在必行。

通过这段文字，作者想要表达的意思是（ ）。

- A. “高考”试卷密封制度有不可避免的缺陷
- B. 人才的选拔要注重对德才的考察
- C. 科举考官往往难以做到公平公正
- D. 相对而言“高考”试卷密封是较合理的制度

第三部分 数量关系

(共 25 题，参考时限 25 分钟)

本部分包括两种类型的试题：

一、数字推理：共 5 题。给你一个数列，但其中缺少一项，要求你仔细观察数列的排列规律，然后从四个选项中选出你认为最合理的一项来填补空缺项。

请开始答题：

56. 4, 7, 10, 16, 34, 106, ()

- A. 466
- B. 428
- C. 396
- D. 374

57. 2, 3, 10, 26, 72, ()

- A. 124
- B. 170
- C. 196
- D. 218

58. $\frac{1}{16}, \frac{1}{7}, \frac{1}{4}, \frac{2}{5}, \frac{5}{8}, ()$

- A. $\frac{6}{7}$
- B. 1
- C. $\frac{3}{2}$
- D. 2

59. 10, 12, 13, 22, 25, 35, ()
A. 60 B. 50 C. 47 D. 37
60. 5, 7, 4, 9, 25, ()
A. 49 B. 121 C. 189 D. 256

二、数学运算：共 20 题。每道试题呈现一段表述数学关系的文字，要求你迅速、准确地计算出答案。

请开始答题：

61. 某班共有 8 名战士，现在从中挑出 4 人平均分成两个战斗小组分别参加射击和格斗考核，问共有多少种不同的方案？()
A. 210 B. 420 C. 630 D. 840
62. 甲、乙和丙是同一公司的同事，甲工资为 8000 元/月，乙工资为 7200 元/月，丙工资比 3 人工资的平均值高 400 元/月。问丙的工资为多少元/月？()
A. 7800 B. 8000 C. 8200 D. 8400
63. 某商品按定价出售，每个可获得 60 元的利润。按定价打八折出售 10 个所获得的利润，与按定价每个减价 30 元出售 15 个所获得的利润相同。该商品的定价为多少元？()
A. 75 B. 80 C. 85 D. 90
64. 某工厂员工周一到周五每天工作 8 小时，周六工作 5 小时，周日休息。小王某年 6 月下旬到该工厂上班，某天下班后算得已到该工厂上班 500 小时。如当年 7 月 1 日是星期六，问小王到该工厂上班的日期是()。
A. 6 月 21 日 B. 6 月 22 日 C. 6 月 23 日 D. 6 月 24 日
65. 某电商网站推出免息分期购物活动，购买某件商品的消费者第一个月只用支付总金额的一半加 10 元，第二个月支付剩余金额的一半加 20 元，第三个月支付剩余金额的一半加 30 元，第四个月付清剩余未支付的 10 元。问这件商品的价格为多少元？()
A. 400 B. 410 C. 420 D. 460
66. 甲、乙、丙、丁四人开展羽毛球比赛，首轮每人需和另外 3 人各比 1 场，获胜 2 场及以上者进入下一轮，否则淘汰。甲胜乙、丙、丁的概率分别为 70%、50%、40%，问甲首轮遭淘汰的概率是多少？()
A. 42.5% B. 45% C. 47.5% D. 48%
67. 某测验包含 10 道选择题，评分标准为答对得 3 分，答错扣 1 分，不答得 0 分，且分数可以为负数。如所有参加测验的人得分都不相同，问最多有多少名测验对象？()
A. 38 B. 39 C. 40 D. 41
68. 汽车销售店本周共卖出 36 辆小汽车，其中燃油动力汽车销量比混合动力汽车销量的 2 倍少 3 辆，比纯电动汽车销量的 3 倍多 1 辆。每辆混合动力汽车和纯电动汽车分别可以获得政府补贴 3 万元和 9 万元，问该销售店本周卖出的混合动力汽车和纯电动汽车总共可以获得多少万元政府补贴？()
A. 72 B. 75 C. 81 D. 87
69. 某基层机关有甲和乙两个办公室，共有 10 名员工。其中甲办公室人数为乙办公室人数的 1.5 倍，现从这 10 名员工中随机抽出 2 人借调到上级机关，问借调的人来自同一办公室的概率为()。

- A. $\frac{1}{3}$ B. $\frac{2}{5}$ C. $\frac{4}{9}$ D. $\frac{7}{15}$

70. 已知今年小明父母的年龄之和为76岁，小明和他弟弟的年龄之和为18岁。三年后，母亲的年龄是小明的三倍，父亲的年龄是小明弟弟的四倍。问小明今年多少岁？（ ）

- A. 11 B. 12 C. 13 D. 14

71. 某次比赛报名参赛者有 213 人，但实际参赛人数不足 200。主办方安排车辆时，每 5 人坐一辆车，最后多 2 人；安排就餐时，每 8 人坐一桌，最后多 7 人；分组比赛时，每 7 人一组，最后多 6 人。问未参赛人数占报名人数的比重在以下哪个范围内？（ ）

- A. 低于 20% B. 20%~25%之间
C. 25%~30%之间 D. 高于 30%

72. 超市采购小米、糯米和红豆的价格分别为 5 元/千克、6 元/千克和 7 元/千克。若将小米、糯米和红豆按 7:6:5 的比例混在一起做成杂粮粥原料出售，问定价为多少时，销售的毛利润额在采购金额的 20%到 30%之间？（ ）

- A. 6.6 元/千克 B. 7 元/千克
C. 7.4 元/千克 D. 8 元/千克

73. 某水利部门以月份为横轴、降水量为纵轴绘制散点图，统计分析当年当地的降水情况，发现 1~4 月份的降水量散点恰好是一个平行四边形的四个顶点。已知 1~4 月份的降水总量为 200 毫米，1、2 月份的降水量相差 10 毫米，2、3 月份的降水量相差 40 毫米。问 4 月份的降水量最高可能为（ ）。

- A. 50 毫米 B. 60 毫米 C. 70 毫米 D. 80 毫米

74. 机械厂加工某部件，需依次进行 3 道工序，工作量的比依次是 3:2:4。甲完成一个工件后又完成了第 2 个工件的前两道工序，正好用时 1 小时。已知甲和乙的加工效率比是 7:9，问乙完成 1 个工件需要多长时间？（ ）

- A. 30 分钟 B. 36 分钟 C. 42 分 10 秒 D. 46 分 40 秒

75. 甲、乙各自驾驶汽车匀速相向行驶，且同时进入双向公路隧道的两端，30 秒后两车相遇。甲车继续行驶 20 秒到达隧道出口时，乙车距离出口还有 200 米。问隧道的长度为多少米？（ ）

- A. 450 米 B. 500 米 C. 600 米 D. 800 米

76. 某水库每天的上游来水量是 10 万立方米。5 月 1 日水库向周边供水 7 万立方米，在 5 月 15 日午夜降雨之前，每日的供水量都比上一日多 2 万立方米。问该水库 5 月 1 日零时的库存至少要为多少万立方米，才能保证在降雨之前对周边充足的水供应？（ ）

- A. 143 B. 150 C. 165 D. 185

77. 某蛋糕店接到 300 个蛋糕的订单。已知老板一天能做 30 个蛋糕，店员小红一天只能做 10 个。蛋糕制作过程中，老板有一个周末外出，小红请了 8 天假，两人在外时间不重叠。问制作这批蛋糕一共花了多少天？（ ）

- A. 11 B. 12 C. 13 D. 14

78. 小王购买甲、乙两种特价商品。甲商品打八折后每件 52 元，乙商品打八五折后每件 34 元，小王购买这些商品总共比打折前节省了 83 元。问他购买这两种特价商品总共支出了多少元？（ ）

- A. 544 B. 445 C. 427 D. 362

79. 某停车场按以下办法收取停车费:

时间段	9:00~12:00	12:00~17:00	17:00~22:00	22:00~次日 9:00
每小时收费	10 元	5 元	10 元	2 元

小张整点将车辆驶入该停车场, 并于整点驶出, 停车费为 50 元, 问他停车的时间长有多少种不同的可能性? ()

- A. 5 B. 6 C. 7 D. 8

80. 某次百分制考试共有 30 名考生参加, 每人的成绩均为正整数, 所有考生平均成绩为 80 分, 且所有考生成绩均不相同。问成绩低于 60 分的考生最多有多少人? ()

- A. 7 B. 8 C. 9 D. 10

第四部分 判断推理

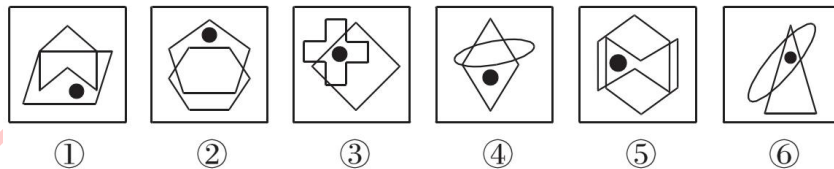
(共 40 题, 参考时限 35 分钟)

本部分包括四种类型的试题:

一、图形推理: 共 10 题。请按每道题的答题要求作答。

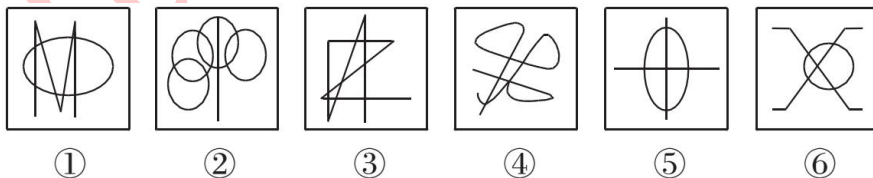
请开始答题:

81. 把下面的六个图形分为两类, 使每一类图形都有各自的共同特征或规律, 分类正确的一项是 ()。



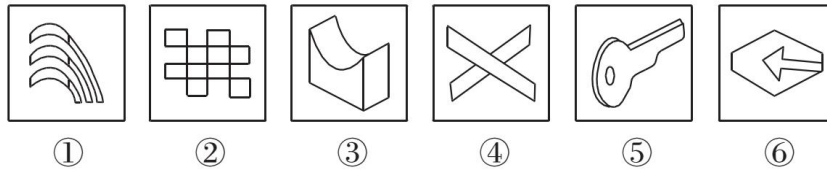
- A. ①④⑤, ②③⑥ B. ①④⑥, ②③⑤
C. ①②④, ③⑤⑥ D. ①⑤⑥, ②③④

82. 把下面的六个图形分为两类, 使每一类图形都有各自的共同特征或规律, 分类正确的一项是 ()。



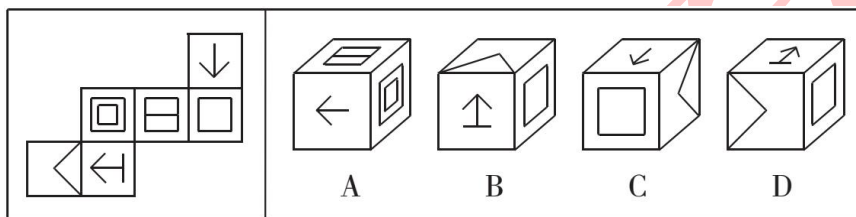
- A. ①②③, ④⑤⑥ B. ①③④, ②⑤⑥
C. ①②⑤, ③④⑥ D. ①④⑤, ②③⑥

83. 把下面的六个图形分为两类，使每一类图形都有各自的共同特征或规律，分类正确的一项是 ()。

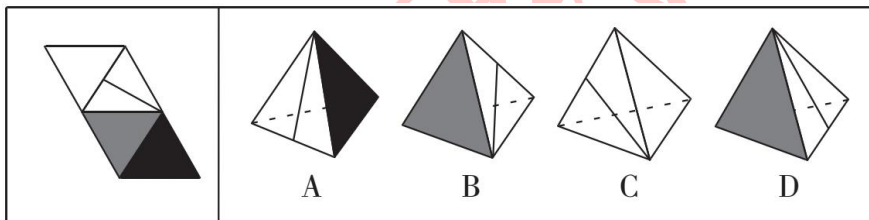


- A. ①③④, ②⑤⑥ B. ①⑤⑥, ②③④
C. ①④⑤, ②③⑥ D. ①③⑤, ②④⑥

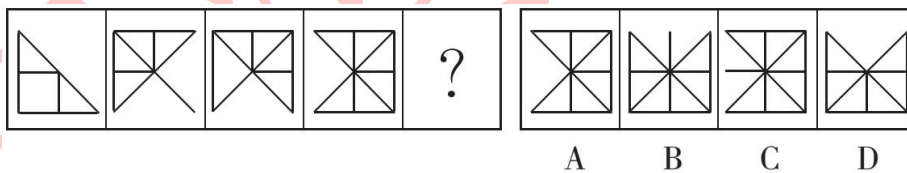
84. 左边给定的是纸盒外表面的展开图，右边哪一项能由它折叠而成？ ()



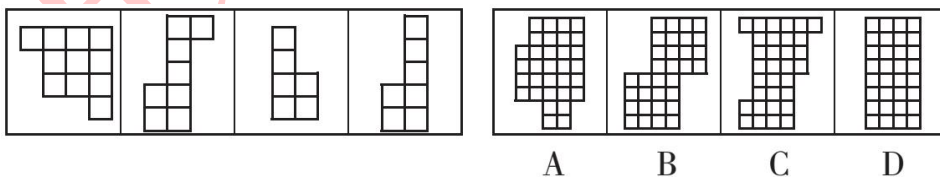
85. 左边给定的是纸盒外表面的展开图，右边哪一项能由它折叠而成？ ()



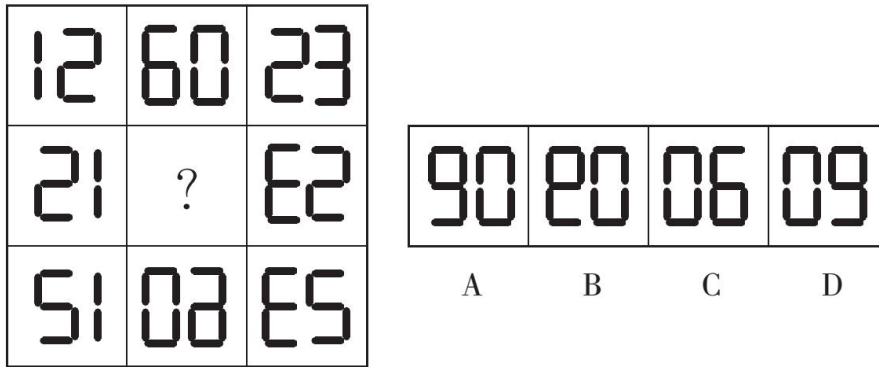
86. 请从所给的四个选项中，选择最合适的一个填入问号处，使之呈现一定的规律性。



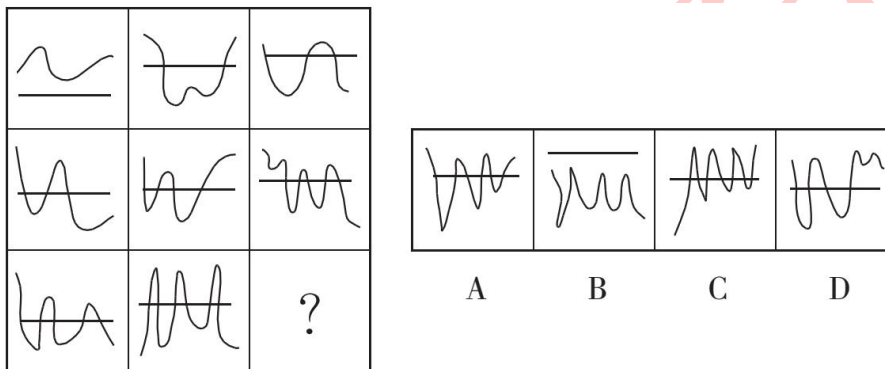
87. 右边四个图形中，只有一个是左边四个图形拼合而成的，请把它找出来。



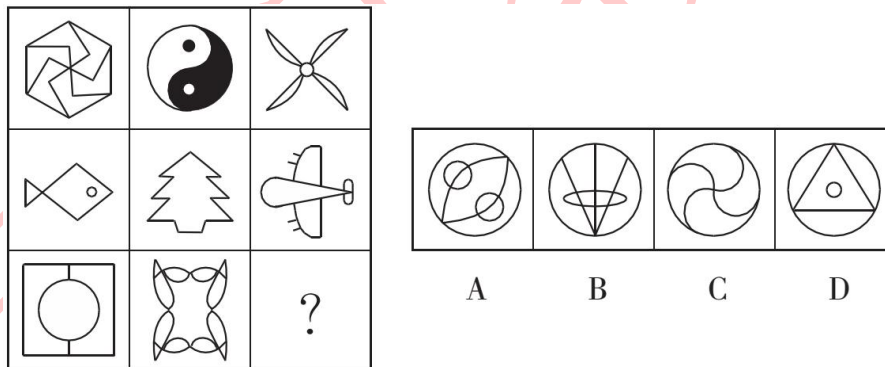
88. 请从所给的四个选项中，选择最合适的一个填入问号处，使之呈现一定的规律性。



89. 请从所给的四个选项中，选择最合适的一个填入问号处，使之呈现一定的规律性。



90. 请从所给的四个选项中，选择最合适的一个填入问号处，使之呈现一定的规律性。



二、定义判断：共 10 题。每道题先给出定义，然后列出四种情况，要求你严格依据定义，从中选出一个最符合或最不符合该定义的答案。注意：假设这个定义是正确的，不容置疑。

请开始答题：

91. 缔约过失责任是指在合同订立过程中，一方因违背其依据诚实信用原则所产生的义务，而致另一方的信赖利益受损，应承担损害赔偿赔偿责任；另一方因信赖合同的成立和有效，但由于合同不成立或无效而蒙受不利益，此种不利益即为信赖利益的损失。

根据上述定义，下列各项中甲方无需承担缔约过失责任的是（ ）。

- A. 甲乙双方磋商共同兴建制药厂，甲方以技术出资，并提出乙方需培训相关人员后，方能与乙方签约。乙方出资 100 万元培训了相关人员后，甲方发现乙方制药技术存在问题，中止了与乙方的合作
- B. 甲方声称有一批优质紫檀木欲出售给乙方，乙方立即与丙方签订了一份紫檀木家具供货协议，并

向丙方支付了保证金。结果乙方在与甲方签约前发现甲方欲出售的紫檀木是假冒的

C. 甲方欲以 50 万元的价格将自己的房子卖给乙方，要求乙方在 10 天内以现金购买，乙方为筹集房款，将新买的汽车以极低的价格卖掉，第 9 天去购房时，甲方已将房子卖与丙方并已办理了过户手续

D. 甲方为报复乙方，声称欲以高价购买乙方的一批水果。乙方本有意将水果卖给丙方，遂中止了与丙方的协商。结果甲方在签约前反悔，致使乙方的水果未能及时卖出而腐烂

92. 当人们对一事物持某种态度时，不管该事物是有形的还是无形的，都被成为态度标的物。

根据上述定义，下列对态度标的物的理解不正确的是（ ）

- A. 小李对刚买的一样首饰不满意，小李的态度标的物是首饰
- B. 老刘说，这酒真不好喝。老刘的态度标的物是酒
- C. 小王对导游的服务不满。小王的态度标的物是导游
- D. 老张厌恶儿子的“啃老”行为。老张的态度标的物是“啃老”行为

93. 近因效应是指新出现的具有对立意义的刺激能够把人们心目中已有的印象反转为对立的印象。

根据上述定义，下列情形符合近因效应的是（ ）。

- A. 自从老王到养老院做志愿者后，同事们就对他刮目相看
- B. 小林的学习成绩不太好，但是，羽毛球水平很高，同学们很羡慕他
- C. 一家口碑良好的企业偷税漏税的丑闻被曝光后，公众指责其为“无良企业”
- D. 医疗事故发生后，医院诚恳地向患者家属道歉并减免了医药费，家属表示愿意谅解

94. 胖尾效应是指统计学意义上的极端情况一反常态地经常出现的现象。

根据上述定义，下列现象属于胖尾效应的是（ ）。

- A. 幸福小区的福利彩票投注站接连 5 期都出了一等奖
- B. 今年 J 省高考的文理科状元都是女生，大家不禁感慨现在男生真的考不过女生了
- C. 受厄尔尼诺现象影响，我国南方多地都出现了百年一遇的大暴雨
- D. 本届乒乓球比赛中，上届冠军老王发挥失常，居然首轮就被淘汰出局，让人大跌眼镜

95. 布雷斯悖论现象是指在一个交通网络上增加一条路段不仅没有减少交通延滞，反而使整个交通网络上所有出行者的出行时间都增加的现象。

根据上述定义，下列属于布雷斯悖论现象的是（ ）。

A. H 市在拆除了一条 6 车道的高速路，修建成一个方圆 8 千米的公园后，很多道路专家惊讶地发现，城市环境改善了，交通状况也没有恶化

B. 为缓解交通拥堵，G 市将市内与主干道相连的几条单行线改为双向通行，结果交通事故明显增多，堵车情况进一步恶化

C. N 市在城区主干道下方又修建了一条地下隧道，由于入口处和出口处交通汇集，隧道建成后交通反较之前更为拥堵

D. W 市新建了两条贯通城市东-西、南-北的双向 4 车道柏油马路后，市内交通不再像以前那么拥堵了

96. 过度合理化效应是指给人们报酬让他们做自己喜欢的事会让他们将其行为归因于报酬，这样就会削弱他们的自我知觉——因为兴趣而去做。

根据上述定义，下列情形属于过度合理化效应的是（ ）。

- A. 小李抢救落水儿童，被见义勇为基金会奖励 1 万元
- B. 某收视率低的电视节目以大奖吸引观众，冲着大奖而来的观众越来越多
- C. 随着公司效益的提高，员工因奖金没有相应提高而多有怨言
- D. 妈妈为鼓励爱画画的小明，画一幅画奖励他 10 元钱，小明画得更多却有些潦草了

97. 防御中的攻势行动是指在有利的时机和态势下，防御部队采取的进攻性行动。

根据上述定义，下列军事行动不属于防御中的攻势行动的是（ ）。

- A. 对突入阵地之敌实施冲击，消灭突入之敌，改善或恢复防御态势
- B. 防御的军队对小股进攻之敌实施主动攻击，击退敌人的进攻
- C. 直接抗击敌人冲击的分队，对冲击受挫滞留于阵地前沿之敌实施主动攻击，以出击消灭敌人，稳定防御态势
- D. 被包围的部队组织精干小分队，跳出包围圈，插到敌人侧后袭扰敌人，钳制围攻之敌

98. 鸟笼效应是一个心理学概念，它是指人们会在偶然获得一件原本不需要的物品的基础上，继续添加更多与之相关而自己不需要的东西。

根据上述定义，下列符合鸟笼效应的是（ ）。

- A. 雯雯在网上购物，为了参与“满减”活动比预期多买了好几件商品
- B. 刘阿姨去超市买菜，发现清洁用品正好在打折，忍不住买了一堆
- C. 丽丽买裙子送了条毛衣链，她觉得没有毛衣可以搭配，又买了件毛衣，但却从没穿过
- D. 小玲的男朋友送了她一束花，她很开心，还专门去买了个漂亮的花瓶

99. 完全归纳推理又称完全归纳法，是以某类中每一对象（或子类）都具有或不具有某一属性为前提，推出该类对象全都具有或不具有该属性为结论的归纳推理。

根据上述定义，下列属于完全归纳推理的是（ ）。

- A. 美国居民的祖先都是从国外迁徙来的。早期的居民是美洲印第安人，他们是几千年前从亚洲迁徙来的。后来的居民是欧洲人，他们是在 250 年至 350 年前作为殖民地开拓者来到这里的
- B. 在很早的时候，中国就发明了指南针、造纸术、活字印刷术和火药，所以，中国是世界文明发展最早的国家之一
- C. 凡有所学，皆成性格。读书使人充实，讨论使人机智，笔记使人准确，读史使人明智，读诗使人灵秀，数学使人周密，物理使人深刻，伦理使人庄重
- D. 世界各国人民历来就相互进行科技的引进和交流。西方国家引进了中国古代的“四大发明”；日本的明治维新，主要是引进了欧洲的技术；今天许多国家种植的玉米、马铃薯，都是美洲印第安人培育出来的

100. 体验式教学是指通过创造实际的情境和机会，呈现或再现、还原教学内容，使学生在亲历的过程中理解并建构知识、发展能力、产生情感、生成意义的教学观和教学形式。

根据上述定义，下列不属于体验式教学的是（ ）。

- A. 在详细讲解了相关的知识要领和操作程序后，教练坐到了副驾驶的位置，换小李坐上驾驶位，开车上路
- B. 教授《股票原理》课程的赵教授要求每位学生以 3000 元本金开设一个股票账户，学期结束时以

交易的次数和账户余额评定成绩

C. 某大学策划了“重走长征路，祖国在我心”爱国主义教育活动，分批组织学生重走当年红军长征时爬过的雪山、走过的草地

D. 为了帮助学生摆脱“哑巴式英语”的困境，王老师用心搜集了大量原汁原味反映英国人日常生活交际的视频供学生观摩

三、类比推理：共 10 题。每道题先给出一组相关的词，要求你在备选答案中找出一组与之在逻辑关系上最为贴近、相似或匹配的词。

请开始答题：

101. 潮涨：潮落

A. 出生：死亡

C. 开灯：关灯

B. 白天：黑夜

D. 起飞：降落

102. 旗开得胜：马到成功

A. 拨乱反正：沉冤昭雪

C. 水到渠成：瓜熟蒂落

B. 牛高马大：虎穴得子

D. 缘木求鱼：鹰击长空

103. 语言：思想

A. 行为：品格

C. 粉笔：黑板

B. 头部：大脑

D. 纸张：知识

104. 出口：进口：贸易顺差

A. 征税：纳税：财政收入

C. 支出：收入：赤字

B. 买进：卖出：盈利

D. 还债：借债：债务

105. 陆军：空军：作战

A. 播种机：收割机：农业

C. 超市：商场：促销

B. 汽车：轮船：运输

D. 法院：政府：司法

106. 大小：轻重：物体

A. 快慢：缓急：时间

C. 古今：春秋：历史

B. 真伪：多少：数据

D. 是非：对错：答案

107. 正数：零：负数

A. 中国：日本：美国

C. 熊市：股市：牛市

B. 干部：群众：党员

D. 左边：中间：右边

108. 基础设施：机场：公路

A. 英特网：内网：外网

C. 儿童片：动画片：卡通片

B. 国家机关：行政机关：司法机关

D. 体育：武术：咏春拳

109. 大漠 对于 () 相当于 草原 对于 ()

A. 黄沙 蒙古包

C. 骆驼 羊

B. 干旱 牧场

D. 绿洲 雪山

110. () 对于 绿化 相当于 () 对于 丰收
- A. 种树 施肥
B. 美化 稻谷
C. 灌溉 收割
D. 园林 乡村

四、逻辑判断：共 10 题。每道题给出一段陈述，这段陈述被假设是正确的，不容置疑的。要求你根据这段陈述，选择一个答案。注意：正确的答案应与所给的陈述相符合，不需要任何附加说明即可以从陈述中直接推出。

请开始答题：

111. 某电视综艺节目播出后，节目导演声称该节目达到了当前同类节目的最高水准，因为该节目收视率比同类节目高 2%。

- 以下哪项如果为真，最能削弱上述论证？ ()
- A. 参与该节目的嘉宾对节目评价不一
B. 观众本身就非常喜欢看电视综艺节目
C. 该导演的微博有几十万条批评此节目的评论
D. 节目的水准和收视率并无必然关联

112. 中国是世界上吸烟人数最多的国家，约 1/4 的人口吸烟，此外，中国还有 7.4 亿非吸烟者遭受二手烟危害，控烟迫在眉睫。然而，一方面吸烟者个人在肉体和精神上对烟草存在依赖；另一方面国家税收也部分依赖于烟草产业。如果一下子消灭烟草，不仅吸烟者会有戒断症状，就连国家和各级地方的经济状况也都会出现“戒断症状”。所以，控烟在我国只能是一个渐进的过程。

- 以下哪项如果为真，不能支持上述论断？ ()
- A. 我国每年死于吸烟相关疾病的人数超过因艾滋病、结核、疟疾所导致的死亡人数之和
B. 对吸烟者如果没有慢慢引导和鼓励戒烟的过程，吸烟者戒烟后有极高概率再次吸烟
C. 从 1982 年到 2012 年，我国烟草行业利税占全国财政收入的比重为 7.4%
D. 当前实行全面禁烟执行难度大、成本高，难以达到预期的政策效果

113. 所有市民都迫切希望加强城市绿化，但是需要市民们为一个绿化方案付费时，总有一些人认为即使他们不出钱也能享受到绿化的好处，所以他们拒绝承担费用。

- 以下哪项如果为真，是上述论证所需的前提？ ()
- A. 这些人喜欢占小便宜
B. 这些人认为绿化应该由政府出资
C. 为绿化方案出钱具有强制性
D. 这些人认为总有人会付费

114. 航天器经过大气层返回地球时，会与大气层摩擦导致温度急剧升高。为使航天器克服“热障”安全返回地球，国外某研究机构在回收微小卫星 EGG 上做了新的技术尝试，EGG 在下降过程中张开由二氧化碳充气扩张而成的半球形隔热减速伞，之后其受到的大气阻力显著增加，开始缓慢进入大气层并顺利落向地球。

- 上述技术尝试基于的前提是 ()。
- A. 航天器表层材料需具备耐受超高温的性能
B. 研究航天器耐热材料的成本比减速伞成本要高

- C. 航天器落入大气层时过热是下降过程的常见难题
- D. 航天器以较慢速度进入地球可减少摩擦导致的发热

115. 有专家指出,判断名优白酒的真伪有简单的办法:价格低得离谱的名优白酒肯定都是假的,凡是打着某一名优白酒旗号在外公开销售的定制酒都是假的。而消费者如果从正规渠道购买,就能买到真的好酒,这些渠道一是正规超市或大卖场;二是名优白酒品牌授权的旗舰店;三是名优白酒企业的官网电商。

- 以下哪项如果为真,最能质疑专家的观点? ()
- A. 有些大卖场对进场商品的把关并不严格,销售假冒伪劣商品的情况时有发生
 - B. 现今网络诈骗案件屡屡发生,假冒名优白酒企业官网销售的白酒肯定是假的
 - C. 某电视促销节目主持人声称,他们销售的名优白酒虽然只有市价的一半,但绝对不是假酒
 - D. 某名优白酒企业生产的定制酒只用于企业内部接待,但它是真的

116. 图灵测试是图灵于 1950 年提出的一个著名试验,用于测试某机器是否能表现出与人相同或无法区分的智能。一个人(代号 C)使用测试对象都能理解的语言去询问两个他无法看见的对象任意一串问题,对象分别为机器(代号 A)和正常思维的人(代号 B)。如果经过若干询问以后,C 不能分辨 A 与 B 的实质区别,则此机器 A 通过图灵测试。

- 以下哪项如果为真,不能质疑图灵测试的有效性? ()
- A. 两个人面对同一台机器,测试结果可能不同;即便是同一个人面对同一台机器,两次测试的结果也会不同
 - B. 即便图灵测试告诉了我们结果,我们还是会用一套人类的标准判断一个机器是否具备智能
 - C. 通过测试的机器并不能感知或者掌握人类的隐藏情绪,比如反语、双关、讽刺和谎言
 - D. 人类的智能要素可以分解为洞察力、逻辑推理能力等方面,而通过测试的机器只具备基于正确逻辑和策略做判断的能力

117. 数百年以来,人类一直想要对深海生物有更深入的认识。各地流传的神话故事中,几乎都会讲到深海巨怪。希腊、挪威等国的许多有关人类探索海域的神话中,随处可见海蛇、大乌贼、巨鲨的存在。由此可见,在深海中,确实有不为人知的海底巨型生物。

- 以下哪项如果为真,最能加强上述论证? ()
- A. 深海是传说中动物的最佳住所
 - B. 神话有很多是虚构的,并不可信
 - C. 深海相机确实拍摄到了生活在深海中的生物
 - D. 不同地域神话中的相似内容往往是现实的真实反映

118. 由于近期世界范围内各种传染病疫情多发,我国必须在今后五年的时间里增加 5% 的财政投入用于疫苗研制和卫生防疫工作,否则就无法有效应对大面积疫情出现的情况。事实上,从目前我国医疗科研现状来看,如果能增加 5% 的财政投入,那么我国疫苗研制就能达到世界先进水平。

- 由此可以推出 ()。
- A. 未来五年内如果不能增加 5% 的财政投入用于疫苗研制和卫生防疫工作,我国就无法有效应对大面积疫情的出现

- B. 未来五年内疫苗研制如果达到世界先进水平，我国就不会爆发大面积疫情
C. 如果世界各国不爆发传染病疫情，我国就不需要增加医疗投入以应对大面积疫情
D. 未来五年内如果增加 5% 的财政投入，可有效改善我国的医疗科研水平

119. 如果不学习电吉他，阿健就当不了乐队主唱；如果他想玩乐器，他会选择学习电吉他；如果他不玩乐器，他就当主唱。

由此可以推出，阿健将（ ）。

- A. 当主唱
B. 学习电吉他
C. 不学习电吉他
D. 不当主唱

120. 某公司招聘时有张三、李四、王五、赵六、钱七等 5 人入围。从学历看，有 2 人为硕士、3 人为博士；从性别看，有 3 人为男性、2 人为女性。已知，张三、王五性别相同，而赵六、钱七性别不同；李四与钱七的学历相同，但王五和赵六的学历不同。最后，只有一位女硕士应聘成功。

由此可以推出，应聘成功者为（ ）。

- A. 张三
B. 李四
C. 王五
D. 赵六

第五部分 资料分析

(共 20 题，参考时限 20 分钟)

所给出的图、表、文字或综合性资料均有若干个问题要你回答，你应根据资料提供的信息进行分析、比较、计算和判断处理。

请开始答题：

一、根据所给资料，回答 121~125 题。

2015 年 7 月，京津冀区域 13 个城市空气质量超标天数平均占当月总天数的 57.4%，平均达标天数比上年同期下降 6 个百分点。与全国 74 个城市相比，京津冀区域平均重度污染天数占比高 4.4 个百分点。而与上年同期相比，74 个城市平均达标天数占比也由 80.5% 下降到 73.1%。

与上年同期相比，2015 年 7 月京津冀区域 13 个城市平均 PM_{2.5} 和 PM₁₀ 浓度分别上升 22.6% 和 13.5%，长三角区域 25 个城市平均 PM_{2.5} 和 PM₁₀ 浓度分别上升 31.4% 和 9.4%。

121. 2015 年 7 月，京津冀区域平均重度污染天数比全国 74 个城市约多多少天？（ ）

- A. 0.8
B. 1.4
C. 2.0
D. 2.5

122. 2014 年 7 月，京津冀区域 13 个城市空气质量超标天数占当月总天数的比重约比全国 74 个城市高多少个百分点？（ ）

- A. 51.4
B. 37.9
C. 31.9
D. 19.5

123. 环保部门定下了 5 年后京津冀区域 13 个城市实现 7 月空气质量超标天数平均占当月总天数 50% 以下的指标。如京津冀区域 13 个城市中，有 5 个城市大力投入改善本市空气质量，问平均每个城市至少需要将空气质量超标天数减少多少天，才能在另外 8 个城市空气质量超标天数与 2015 年 7 月相同的情况下，实现这一目标？（ ）

- A. 6 B. 5 C. 4 D. 3

124. 环保部门计划开展两个空气污染防治项目，每个项目均可实现特定污染物浓度增速减半的效果。以下哪种立项方式能够最有效地延缓空气质量的恶化？（ ）（假定 PM2.5 和 PM10 在各地的浓度相同，且在空气质量评估中拥有相同的权重）

- A. 在京津冀区域开展针对 PM2.5 和 PM10 污染物的防治
B. 在长三角区域开展针对 PM2.5 和 PM10 污染物的防治
C. 在京津冀和长三角区域开展针对 PM10 污染物的防治
D. 在京津冀和长三角区域开展针对 PM2.5 污染物的防治

125. 关于 2015 年 7 月空气质量状况，能够从上述资料中推出的是（ ）。

- A. 全国 74 个城市当月平均达标天数超过 25 天
B. 京津冀区域 13 个城市当月平均重度污染天数一定少于 11 天
C. 如保持当月同比增速，2017 年 7 月京津冀区域 PM2.5 浓度将超过 2015 年 7 月的两倍
D. 长三角区域 25 个城市当月 PM2.5 浓度同比增量高于 PM10 浓度同比增量

二、根据所给资料，回答 126~130 题。

表 1 2016 年某市本级财政预算收入及增收状况

收入项目	收入金额（亿元）	预算完成率（%）	同比增收（亿元）
财政预算总收入	109.16	99.2	30.15
其中：一般预算收入	26.26	102.2	7.13
上划中央收入	47.57	100.8	16.02
基金收入	35.33	95.1	?

注：预算完成率=收入金额÷预算收入金额

2016 年该市本级完成财政一般预算支出 49.86 亿元，比上年增支 16.79 亿元，增长 50.8%。

表 2 2016 年该市本级主要预算支出项目完成情况

支出项目	支出金额（亿元）	同比增速（%）
一般公共服务	6.37	31.0
公共安全	4.77	37.3
教育	6.03	51.7
科学技术	1.11	181.0
文化体育与传媒	1.29	35.8
社会保障和就业	2.63	26.7
医疗卫生	2.28	14.4
节能环保	6.68	567.0
城乡社区事务	2.57	48.7
农林水事务	4.02	34.5
交通运输	2.58	10.8
资源勘探电力信息等事务	4.70	67.8

126. 表 1 中“？”处的数字为（ ）。

- A. 7 B. 7.5 C. 8.5 D. 9

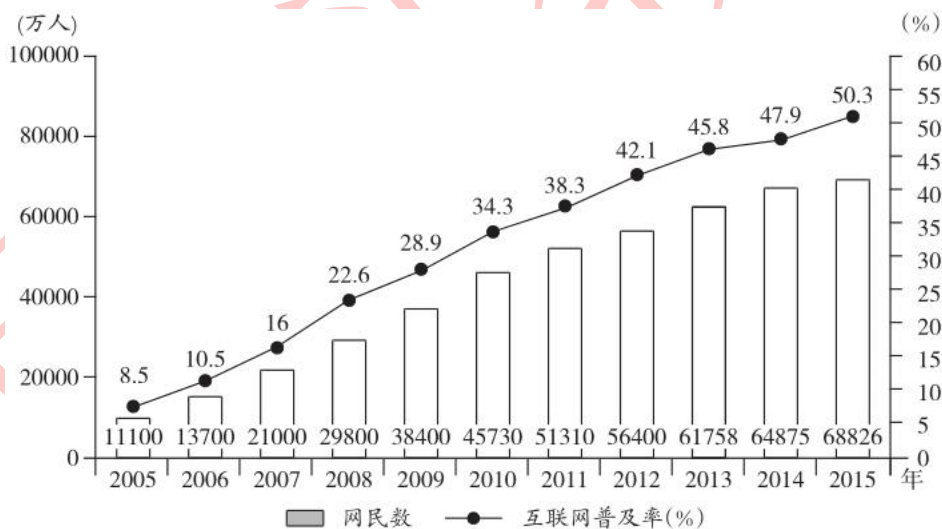
127. 2016年该市上划中央收入同比约增长了()。
- A. 37% B. 44% C. 51% D. 58%
128. 2016年该市本级主要预算支出项目中, 占总预算支出比重较上年有所提高的项目个数有()。
- A. 7个 B. 6个 C. 5个 D. 4个
129. 2016年该市教育支出同比增量约是医疗卫生的多少倍? ()
- A. 4 B. 7 C. 10 D. 14
130. 关于该市2016年财政收支状况, 能够从上述资料推出的是()。
- A. 财政总收入金额比预算总收入低1亿多元
- B. 基金收入预算额超过40亿元
- C. 节能环保支出同比增长了5亿多元
- D. 支出增速最低的项目是科学技术

三、根据所给材料, 回答131~135题。

2015年末, 全国网民人数为68826万人, 互联网普及率(网民人数占总人口数的比重)为50.3%。

2015年新增网民中, 低龄(19岁以下)、学生群体占比分别为46.1%、46.4%。2015年新增网民中, 71.5%的人使用手机上网, 占比较2014年末提升了7.4个百分点, 39.2%的人使用台式电脑上网, 较2014年有所下降。

2005~2015年各年末中国网民规模和互联网普及率



131. 截至2007年末, 我国约有多少亿非网民? ()
- A. 10.1 B. 10.6 C. 11.0 D. 11.9
132. 将以下年份按年末网民人数同比增量从多到少排序, 正确的是()。
- A. 2006年>2007年>2008年>2009年
- B. 2009年>2008年>2007年>2006年
- C. 2006年>2007年>2009年>2008年
- D. 2008年>2009年>2007年>2006年

133. 2006~2015年, 年末互联网普及率比前一年提升超过5个百分点的年份有几个? ()

- A. 4 B. 5 C. 6 D. 7

134. 2015年新增网民中, 年龄在19岁以上的网民约有多少万人? ()

- A. 2130 B. 2030 C. 1930 D. 1830

135. 能够从上述资料中推出的是 ()。

- A. 2015年末我国网民人数比2005年末翻了3番
B. “十二五”(2011~2015年)期间中国新增2亿多网民
C. 2014年新增网民中, 78.9%的人使用手机上网
D. 2014年新增网民中, 不到1000万人使用台式电脑上网

四、根据所给资料, 回答 136~140 题。

2016 年末, 全国内河航道通航里程 12.71 万公里。等级航道 6.64 万公里, 其中三级及以上航道 1.21 万公里, 占总里程 9.5%, 比上年提高 0.4 个百分点。各等级内河航道通航里程分别为: 一级航道 1342 公里, 二级航道 3681 公里, 三级航道 7054 公里, 四级航道 10862 公里, 五级航道 7485 公里, 六级航道 18150 公里, 七级航道 17835 公里。等外航道 6.07 万公里。各水系内河航道通航里程分别为: 长江水系 64883 公里, 珠江水系 16450 公里, 黄河水系 3533 公里, 黑龙江水系 8211 公里, 京杭运河 1438 公里, 闽江水系 1973 公里, 淮河水系 17507 公里。

2011~2016 年全国内河航道通航里程



2016 年末, 全国港口拥有生产用码头泊位 30388 个, 比上年减少 871 个。其中, 沿海港口生产用码头泊位 5887 个, 减少 12 个; 内河港口生产用码头泊位 24501 个, 减少 859 个。全国港口拥有万吨级及以上泊位 2317 个, 比上年增加 96 个。其中, 沿海港口万吨级及以上泊位 1894 个, 增加 87 个; 内河港口万吨级及以上泊位 423 个, 增加 9 个。全国万吨级及以上泊位中, 专业化泊位 1223 个, 比上年增加 50 个; 通用散货泊位 506 个, 增加 33 个; 通用件杂货泊位 381 个, 增加 10 个。

2016 年全国港口万吨级及以上泊位数量

计量单位：个

泊位吨级	全国港口	比上年末增加	沿海港口	比上年末增加	内河港口	比上年末增加
合计	2317	96	1894	87	423	9
1~3 万吨级 (不含 3 万)	814	21	637	18	177	3
3~5 万吨级 (不含 5 万)	384	15	279	13	105	2
5~10 万吨级 (不含 10 万)	757	29	628	28	129	1
10 万吨级及以上	362	31	350	28	12	3

136. 2012~2015 年，全国内河航道通航里程增长幅度最大的是（ ）。
A. 2012 年 B. 2013 年 C. 2014 年 D. 2015 年
137. 2015 年末，全国三级及以上航道通航里程约为（ ）。
A. 0.98 万公里 B. 1.04 万公里 C. 1.16 万公里 D. 1.26 万公里
138. 2016 年末，长江水系内河航道通航里程约占各水系内河航道通航总里程的（ ）。
A. 56.9% B. 62.5% C. 68.3% D. 75.6%
139. 2016 年，下列哪种泊位数量同比增长最快？（ ）
A. 全国港口万吨级及以上泊位 B. 沿海港口万吨级及以上泊位
C. 全国港口 10 万吨级及以上泊位 D. 内河港口 10 万吨级及以上泊位
140. 根据资料，下列表述不正确的是（ ）。
A. 2015 年末，全国沿海港口生产用码头泊位数量不足全国港口生产用码头泊位总量的二成
B. 2016 年末，全国内河航道通航里程中，等级航道占比超过一半
C. 2016 年末，全国万吨级及以上泊位中，专业化泊位超过一半
D. 2015 年末，全国港口 3 万吨级及以上泊位不足 1400 个

2018 年浙江省公务员录用考试笔试试卷 (B 卷)

《行测》参考答案及解析

1. 【答案】C。解析：我国的国家宪法日是每年的 12 月 4 日，之所以确定这一天为“宪法日”，是因为中国现行的宪法在 1982 年 12 月 4 日正式实施，A 项正确。我国宪法的基本原则包括党的领导原则、人民主权原则、人权保障原则、社会主义法治原则和民主集中制原则，B 项正确。《宪法》第 93 条第一款规定，中华人民共和国中央军事委员会领导全国武装力量。但其中并未明确规定中央军委的职权，C 项错误。《宪法》第 34 条规定，中华人民共和国年满十八周岁的公民，不分民族、种族、性别、职业、家庭出身、宗教信仰、教育程度、财产状况、居住期限，都有选举权和被选举权；但是依照法律被剥夺政治权利的人除外，因此，未成年人、依法被剥夺政治权利的人和外国人无选举权和被选举权，D 项正确。故本题选 C。

2. 【答案】D。解析：妇联是中华全国妇女联合会的简称，其基本职能是代表、捍卫妇女权益、促进男女平等，在妇女提起诉讼需要帮助的时候，当地妇联应该给予支持，A 项做法正确。《普通高等学校学生管理规定》第 51 条规定，对有违反法律法规、本规定以及学校纪律行为的学生，学校应当给予批评教育，并可视情节轻重，给予如下纪律处分：（一）警告；（二）严重警告；（三）记过；（四）留校察看；（五）开除学籍。被开除学籍的学生，由学校发给学习证明，不得发给学历证书、学位证书，B 项做法正确。《治安管理处罚法》第 91 条规定，治安管理处罚由县级以上人民政府公安机关决定；其中警告、500 元以下的罚款可以由公安派出所决定，C 项做法正确。保险行业协会的基本职责包括自律、维权、服务、交流、宣传，无权对违反行业自律公约的公司处以罚款，D 项做法错误。故本题选 D。

3. 【答案】A。解析：可燃冰又称为“天然气水合物”，是天然气与水在 0℃ 和 30 个大气压的作用下结晶而成的“冰块”，其中甲烷占 80%~99.9%，可直接点燃。故本题选 A。

4. 【答案】B。解析：2014 年 11 月 19 日始，乌镇成为世界互联网大会永久会址，A 项正确。乌镇地处杭嘉湖平原腹地，属亚热带季风气候，温和湿润、四季分明，雨量丰富，B 项错误。2017 年 12 月 3 日至 5 日第四届世界互联网大会在乌镇举行，C 项正确。著名现代文学家茅盾出生和成长于浙江省桐乡市乌镇镇，他的故居是乌镇的旅游景点之一，D 项正确。故本题选 B。

5. 【答案】C。解析：“运筹帷幄”典出《史记·高祖本纪》中的“夫运筹帷幄之中，决胜于千里之外，吾不如子房”，C 项说法错误。其他三项均对应正确。故本题选 C。

6. 【答案】D。解析：①“开辟荆榛千秋功业，驱逐荷虏一代英雄”是郭沫若在纪念郑成功收复台湾 300 周年时为“郑成功纪念馆”写下的题联。郑成功收复台湾发生于公元 1661 年。②“渔阳鼙鼓动地来，惊破霓裳羽衣曲”出自白居易的《长恨歌》，该诗的创作背景是安史之乱，发生于公元 755 年至 763 年间。③“明修栈道欺秦楚，暗度陈仓惊鬼神”指的是楚汉之争时的陈仓之战，发生于公元前 206 年。④“羽扇纶巾，谈笑间檣櫓灰飞烟灭”描绘的是周瑜，与之相关的历史事件是赤壁之战，发生于公元 208 年。因此，按时间先后排序依次为③④②①。故本题选 D。

7. 【答案】A。解析：甲骨、钟鼎、竹简等都曾是古代公文的载体，A 项正确。西周的“誓”“诰”

“命”等公文是君王对臣民发布的王命，具有最高法律效力，属于下行文，B项错误。章是受封赠的大臣向皇帝谢恩的公文，“奏”是大臣向皇帝陈述意见或说明事情的公文，C项错误。楷书作为公文正式字体始于两晋，盛于唐代，D项错误。故本题选A。

8. 【答案】A。解析：“上善若水”出自老子的《道德经》，是道家学派的主要思想观点之一，A项符合题意。B项“兼爱非攻”是墨家学派的主要思想观点，C项“简礼从俗”是管仲学派的思想，D项“六根清净”是佛教名词，均不符合题意。故本题选A。

9. 【答案】C。解析：C项“绿蚁新醅酒，红泥小火炉”描写的是下雪天，没有涉及节日，符合题意。A项“遥知兄弟登高处，遍插茱萸少一人”涉及的是重阳节，B项“千门万户曈曈日，总把新桃换旧符”涉及的是春节，D项“金吾不禁夜，玉漏莫相催”涉及的是正月十五上元节，均不符合题意。故本题选C。

10. 【答案】A。解析：彩虹一般出现在夏、秋季节，冬天气温较低，空气中的小水滴少而不易形成彩虹，A项说法正确。空气里水滴的大小决定了彩虹的色彩鲜艳程度和光谱宽窄，空气中的水滴大，虹色鲜艳且光谱窄；反之，水滴小，虹色淡且光谱宽，B项说法错误。光在水滴内被折射、反射形成色散，由于不同波长的光的折射率有所不同，蓝光的折射角度比红光大，所以观察者看见的彩虹的光谱是倒过来的，红光在最上方，蓝光等其他颜色的光在下，C项说法错误。彩虹的明显程度与阳光强度有关，阳光越强烈，彩虹就越明显，D项说法错误。故本题选A。

11. 【答案】D。解析：太阳系中体积最小的行星是水星，A项错误。最早进入太空的航天员是前苏联的加加林，阿姆斯特朗是美国第一位进入太空的航天员，B项错误。世界上最早关于太阳黑子的文献记载出现于我国东汉历史学家班固编撰的《汉书》，C项错误。每年7月初，太阳直射北回归线附近，地球在此时经过远日点，D项正确。故本题选D。

12. 【答案】C。解析：预防接种是指把疫苗接种在健康人的身体内，使人在不发病的情况下，产生抗体，获得特异性免疫。“给幼儿喂食脊灰糖丸”即服用脊灰疫苗，是避免被脊髓灰质炎病毒感染的主要手段，C项属于接种预防。A项属于疾病治疗；B项属于补充孕激素的措施，预防胎儿流产；D项属于青霉素过敏试验，三项都不属于接种预防。故本题选C。

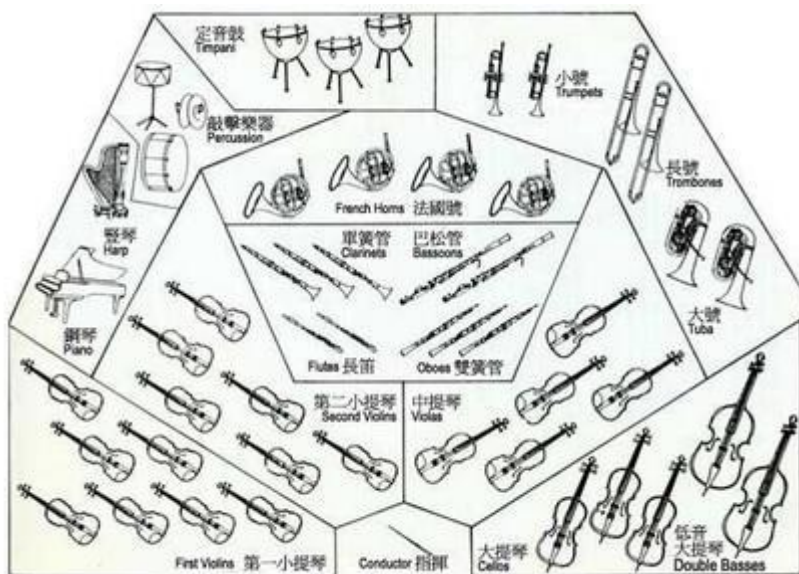
13. 【答案】C。解析：癌变后的细胞不受机体控制，持续进行分裂，恶性增殖，A项错误。人体能制造和产生的糖有葡萄糖、核糖、脱氧核糖等，蔗糖（果糖+葡萄糖）只存在于植物细胞中，B项错误。细胞器是散布在细胞质内具有一定形态和功能的微结构或微器官，C项正确。对同一个体的细胞来讲都含有相同的基因组，但细胞与细胞之间存在结构和功能上的差异，D项错误。故本题选C。

14. 【答案】A。解析：脊椎动物是指有脊椎骨的动物，包括圆口类、鱼类、两栖动物、爬行动物、鸟类、哺乳动物等，则鲫鱼、麻雀、牛均属于脊椎动物；无脊椎动物包括原生动物、棘皮动物、软体动物、扁形动物、环节动物、腔肠动物、节肢动物、线形动物等，则蜗牛、虾、蝴蝶均属于无脊椎动物。因此题干中生物老师分组的依据是这两组动物是否有脊椎骨。故本题选A。

15. 【答案】B。解析：德国鲁尔区的发展主要得益于其丰富的煤炭资源和便利的交通运输等，A项正确。“硅谷”位于美国加州北部旧金山湾以南，安第斯山脉位于南美洲，B项错误。中国的中关村科技园区地处北京，位于华北平原，C项正确。九州，又称为九州岛，是日本第三大岛，因其电子工业发展迅速，有“硅岛”之称，D项正确。故本题选B。

16. 【答案】B。解析：下图为美式乐队席位排列法，五角星的位置位于指挥正面的左前方，乐器应

为小提琴。故本题选 B。



17. 【答案】C。解析：辽宁号航空母舰，简称“辽宁舰”，是中国人民解放军海军第一艘可以搭载固定翼飞机的航空母舰，A 项正确。爱国者防空导弹是美国雷神公司制造的全天候多用途中程防空导弹系统，B 项正确。歼-10 战斗机是我国从 20 世纪 80 年代末开始自主研发的单座单发第四代战斗机，C 项错误。生化武器因其伤害的无差别性、大规模杀伤性、永久性被联合国列为禁用武器，D 项正确。故本题选 C。

18. 【答案】D。解析：投资者进行股票投资时，其收益主要来源于所投资公司发放的股利和进行股票转让时所获得的买卖差价。故本题选 D。

19. 【答案】A。解析：现代五项赛事包括游泳、击剑、马术、跑步、射击 5 个比赛项目，A 项正确。奥运会中部分田径类赛事不在体育场内进行，如竞走、马拉松比赛等，B 项错误。击剑比赛项目按参赛者的剑种进行区分而不是按体重进行分级，C 项错误。奥运会足球比赛分为男子项目和女子项目，男子足球比赛规定，参赛队员年龄要在 23 岁以下，每队最多有 3 名超龄队员，女子足球比赛则没有年龄限制，D 项错误。故本题选 A。

20. 【答案】A。解析：凡尔赛宫位于法国巴黎西南郊外的伊夫林省省会凡尔赛镇，以地名命名，A 项正确。泰姬陵位于印度，是伊斯兰教建筑，B 项错误。巴黎圣母院建于 14 世纪，在 18 世纪末的法国大革命时期遭到严重破坏，C 项错误。比萨斜塔为意大利比萨大教堂的一座钟楼，据说物理学家伽利略曾在塔顶上做过著名的自由落体实验，但它并不是天文研究院，D 项错误。故本题选 A。

21. 【答案】A。解析：先看第二空，“封闭”无法与“在外面”搭配，排除 D 项。再看第一空，科学家采取“守株待兔”捕捉暗物质粒子的“笨办法”侧重概率，只有 A 项“碰巧”能体现出“恰巧撞上的偶然性”，排除 B、C 项。故本题选 A。

22. 【答案】A。解析：直接看第二空，填入的词语必然与“浮躁”相反，且修饰“心气”。“沉稳”常用来形容“举止”或“人”，“安宁”常用来形容“环境”，“安定”常用来修饰“生活”“形势”等，三者均无法修饰“心气”，排除 B、C、D 项。验证第一空，“欲罢不能”指想要停止也不能停止，与后文“数小时流逝而不觉”相呼应，符合语义。故本题选 A。

23. 【答案】D。解析：文段以严复翻译亚当·斯密经济学著作未能引起光绪帝的足够重视为例，揭示出近代中国经济落后是由于没能充分学习借鉴西方市场经济的经验，“失之交臂”指当面错过，错失好机会，最符合语义。故本题选D。

24. 【答案】B。解析：先看第一空，“刚正不阿”指刚强正直，不逢迎偏私，“永垂不朽”指光辉的事迹和伟大的精神永远流传，都无法形容“为国捐躯”的自我牺牲精神，排除A、C项。再看第二空，远离战火硝烟的衣食无忧的生活，令少数人曲解、恶搞革命先烈，“忘乎所以”指因过分兴奋或得意而忘了应有的举止，符合语义。“不思进取”语义较轻，与后文“少数人曲解历史、恶搞先烈的行为”的内容不相符，排除D项。故本题选B。

25. 【答案】C。解析：先看第二空，“捉襟见肘”形容顾此失彼，“应接不暇”形容人事繁杂难以接待应付，都无法形容共享单车大肆投放影响居民生活的情况，排除A、D项。再看第一空，“跃跃欲试”形容急切地想试试的模样，共享单车领域一窝蜂地投资已经是既成事实，并非处于尝试阶段，排除B项。故本题选C。

26. 【答案】C。解析：文段讲每年春季，不同种类的候鸟纷纷飞向地球北端求偶育雏。“千里迢迢”无法与“经过”搭配，“拖家带口”与前文“求偶育雏”矛盾，“隔三差五”与候鸟季节性固定迁徙的习惯矛盾，排除A、B、D项。验证C项，“不约而同”形容各种候鸟没有事先约定而纷纷向东北迁徙的行为，符合语义。故本题选C。

27. 【答案】D。解析：先看第一空，“出现”与“发作”都无法体现蔡桓公病情逐渐加深到无法忽视的状况，排除A、B项。再看第二空，“无力回天”形容病情严重到无法挽救的地步，符合蔡桓公讳疾忌医导致不治的结果，排除C项。故本题选D。

28. 【答案】A。解析：先看第一空，由后文“同样”可知，此处填入的词语色彩与“苍白无力”相同，“踌躇满志”为褒义色彩，排除B项。再看第二空，由后文“才有灵魂的原野郁郁葱葱，文明的河流碧波荡漾”，可知“理想的底色”发挥根基、底子的作用，“留存”最贴切，“铺陈”或“增补”语义较重，排除C、D项。故本题选A。

29. 【答案】A。解析：先看第二空，文段提到“网络领域里热闹不断”，“参差错落”形容事物错综复杂地交织在一起，“良莠不齐”比喻好的与坏的混杂在一起，皆无法形容网络观点热闹非凡的景象，排除B、D项。再看第一空，“挟持”后面通常衔接宾语，排除C项。验证A项，“裹挟”指（形势、潮流等）把人卷进去，迫使其采取某种态度，“层出不穷”指接连不断地出现，没有穷尽，二者均符合语义。故本题选A。

30. 【答案】C。解析：先看第一空，与后文“忐忑不安”意思相近的是“如坐针毡”和“心有余悸”，排除A、D项。再看第二空，由后文“梁不失为一位君子”可知梁实秋对鲁迅的评价并没有因其离世而添油加醋、挟私报复，“变本加厉”符合语义，排除B项。故本题选C。

31. 【答案】D。解析：文段讲“传播技术是把双刃剑”，即传播技术的发展导致了真实信息和不实信息的同步扩散。两个空格所填入的词语都用来形容或强调传播的广泛与便利，D项“无远弗届”形容不管多远之处，没有不到的，与后文“谣言的扩散也前所未有的便利”一同构成传播的“双刃剑”，符合语义。故本题选D。

32. 【答案】A。解析：先看第一空，此处讲科层制如果扩大到外部就违背了政府治理现代化的初衷，

“大相径庭”和“相去甚远”的语义较轻，排除B、D项。再看第二空，“指手画脚”形容轻率地指点、批评，“说三道四”形容不负责任地胡乱议论，文段讲政府官员无权干预普通市民的个人生活，“说三道四”仅停留于言辞层面，不符合语义，排除C项。故本题选A。

33. 【答案】C。解析：直接先看第一空，“散佚”指散失，多用于文献、诗歌等文字性著作的失传，最符合语义，排除A、B、D项。验证第二空，徐弘祖留下的游记资料被后人整理成册，符合语义；验证第三空，“详细记录”符合“对地理、水文、地质、植物等现象”的全面记载。故本题选C。

34. 【答案】A。解析：先看第一空，文段将生活比作自然有冷暖四季，不会一直走运或倒霉，即生活是多变的，“循规蹈矩”和“按部就班”不符合语义，排除B、C项。再看第二空，“没有充分的思想准备”暗示所面对的情况来得突然、难以招架，“突发”符合语义，“临时”语义较轻，排除D项。故本题选A。

35. 【答案】B。解析：辨析四个成语的意思：“望其项背”指赶得上、比得上；“望洋兴叹”比喻做事时因力不胜任或没有条件而感到无可奈何；“可见一斑”比喻见到事物的一小部分也能推知事物的整体；“浅尝辄止”指不深入钻研。文段讲面对大数据时代的海量数据，统计科学、数据科学也都感到力有未逮，亟待革新，“望洋兴叹”符合语义。故本题选B。

36. 【答案】B。解析：先看第一空，此处讲算法对内容的影响，“代替”明显不符合语义，排除D项。再看第二空，文段讲在“技术为王”的时代，更要把好内容关，使优质的信息在这个算法时代更好地传播，“保驾护航”指保护某事物使其能够顺利发展，符合语义，排除A、C项。故本题选B。

37. 【答案】B。解析：先看第一空，资本力量利用舆论制造娱乐狂欢牟利，即娱乐人物和现象被人操作控制着，“挟制”指倚仗威势或抓住别人的弱点，逼迫其听从自己支配，“辖制”指管束，均不符合语义，排除C、D项。再看第二空，“狂热追星”是一种跟风的狂热行为，“盲从”更符合语义，排除A项。故本题选B。

38. 【答案】A。解析：通读6个句子，可以发现⑤⑥中“往往不是……而恰恰是……”构成了转折关系，两句必然前后相随，排除B、D项。再看其他句子，②作为首句比较突兀，③④以例子引出观点更恰当，排除C项。验证A项，符合语句逻辑关系。故本题选A。

39. 【答案】D。解析：首尾确定法。观察选项，确定首句，②中的“这样”指代不明，不宜作为首句，排除A、B、C三项。验证D项，符合语句逻辑关系。故本题选D。

40. 【答案】B。解析：通读6个句子，①和④均出现“生活的河流”，应捆绑，排除A、D项。再看其他句子，⑥“可是”是对⑤的转折，表达出人对顺境的向往难以如愿，则⑥紧随⑤之后，排除C项。验证B项，符合语句逻辑关系。故本题选B。

41. 【答案】A。解析：文段通过讲古人的行车之德，引出现代人在步入汽车社会之时，个人行车素养亟待提升的事实，这是对前文的总结，即前文应阐述行车中的不文明行为，A项最符合。B项不属于文段论述重点，C、D项文段并未提及，皆排除。故本题选A。

42. 【答案】A。解析：文段引用陶行知先生的告诫展开论述，表达了“今天的教育，比以往任何时候都需要回到人本身、关注人的成长”的教育理念，即作者认为当代教育中存在的主要问题正是“没有回到人本身，没有关注人的成长”，A项符合作者的观点。故本题选A。

43. 【答案】B。解析：文段是总一分结构，首句指出我国是世界上最早又最广泛利用鱼类的国家之

一，后文则通过对我国古人及古书对鱼类不同方面知识记载的梳理，粗略介绍了我国鱼文化的发展历史，B项为文段主要内容。A项仅为文段部分内容，C项“利用鱼的方式”和D项的“演变过程”文段均未提及。故本题选B。

44. 【答案】C。解析：文段讲美国员工家庭福利政策的长期缺失，虽然给企业降低了成本，但却反映出不合理的职业规划，以及企业和员工之间权利的不平衡，最终必然导致美国陷入人才流失的困境。显然，文段的落脚点是“美国人才流失”，C项最恰当。A、B项均是美国人才流失的原因，D项“不利影响”缺乏针对性。故本题选C。

45. 【答案】B。解析：横线内容在文段中间，应具有承上启下的作用。后文由“比如”引导，显然是对横线内容的举例说明，从“影印”“复制本”“电子版本”等字眼可知借阅古籍不再局限于古籍本身，可以有很多的方式，即“古籍分身有术”，不再是唯一的载体，B项最恰当。A项“保护”和C项“普通民众”均与后文内容联系不够紧密；D项“引导”文段无从体现。故本题选B。

46. 【答案】B。解析：文段讲任何国家的文化都具有民族性和世界性，强调的重点不同，后果也会不同。丧失民族特性的文化固然无法在世界舞台上产生很大影响，但是坚守民族性也并非会导致世界性。民族文化只有适应时代发展，才有活力和生命力，才能产生世界性影响。显然，文段意在分析文化的民族性和世界性的关系。A项与文段意思相悖，C项文段没有论述，D项仅是文段的部分内容。故本题选B。

47. 【答案】B。解析：文段介绍大脑遇到熟悉的事物时做“自上而下”的加工，而面对新的事物时则做费时费力的“自下而上”加工，再将新事物存储到“登记处”以便下次进行省时省力的“自上而下”加工。可见，文段主要介绍大脑两种截然不同的信息加工方式。A项“既有模板”仅针对熟悉的事物，C项“更倾向于”和D项“视觉感知”文段无从体现。故本题选B。

48. 【答案】B。解析：文段首先介绍古代关于“侠”的定义，接着讲现代社会一些武侠小说和影视剧神化了一些武术技巧，远离了“侠”的本义。作者最后指出现实生活中只要路见不平、拔刀相助，就是“侠”。可见，文段意在强调只要符合“侠”的含义，当今社会中的人也是“侠”。A、C项不是意图项，D项无中生有。故本题选B。

49. 【答案】A。解析：文段首先探讨古代先哲对爱因斯坦等有颠覆性的创新科学家是如何产生影响的，即他们尽管对科学几乎不懂，但是却问了很多根本性的问题，并进行严肃讨论。同样，当代科学家也可以从中得到启示。显然，文段意在说明古代先哲对科学本质的认识至今仍具有启迪性。B项偏离“古代先哲”的论述对象，C项“科学”不是文段的论述重点，D项“古代哲学思想”偷换了“古代先哲”的概念。故本题选A。

50. 【答案】D。解析：文段讲中国传统社会“差序格局”的伦理结构并非儒家所提倡的“仁”的本义，其最大的弊病“私”是由于“分殊之蔽”的历史局限或认识局限所造成的。文段最后过渡到“现代社会”，认为只有对儒家的仁爱精神作出创造性诠释和创新性发展，才能达到孝悌与博爱、个人与社会、情感与理性、道德与法治的有机结合。可见，文段的落脚点是“儒家的仁爱精神”，只有D项符合。A、B项均是文段的部分内容，C项与文段意思相悖。故本题选D。

51. 【答案】A。解析：文段讲慈善是基于人性光辉的一种选择，这种人性光辉是由内到外、由近及远的，应该落实到日常生活中，成为一种爱心表达、一种社会责任、一种生活方式。由文段末句可知，文段强调慈善应该从身边的一件件小事做起。B、C、D三项均不是意图项。故本题选A。

52. 【答案】C。解析：文段末句讲蚯蚓在土壤中的一切活动都是对土壤环境的改造，显然，下文必然对蚯蚓如何“改造”土壤展开论述。A、B项没有提及“蚯蚓”这一论述主体，D项“生活习性”与“土壤改造”联系不够紧密。故本题选C。

53. 【答案】B。解析：文段首先讲人类可能生活在线上和线下两个不同的世界里，人们会疑惑线上交往太多会不会影响线下。作者则反对这种“数字二元论”，认为移动互联时代，众多应用程序的使用已经模糊了线上线下的界限。言外之意是线上交往和线下交往的争论没有多大意义。A项是援引部分的内容，C项无中生有，D项“愈发紧密”无从体现。故本题选B。

54. 【答案】B。解析：文段讲英国慈善组织受到政府财政紧缩政策的影响而不得不以更加“企业化”的管理模式应对资金困局，包括开源和节流两方面。末句“因此”是对慈善组织改善管理模式后取得的成绩的肯定。由此可见，文段意在说明慈善组织应该继续改善和加强自身的管理模式。A项“对政府的依赖”文段无从体现；C项“开源和节流”都是管理模式，且“缺一不可”说法过于绝对；D项与文段末句内容相悖。故本题选B。

55. 【答案】D。解析：文段针对“高考”密封试卷的利弊展开论述，范仲淹和苏颂等人认为试卷密封只看试卷优劣，不看平时德才，而包拯却反驳说一个人的实际德行很难核实。作者的观点在文末，认为要想维护高考的公平，试卷密封依然势在必行。可见，作者认为“高考”试卷密封是相对合理的。故本题选D。

56. 【答案】A。解析：原数列后项减前项得到：3、3、6、18、72，新数列后项除以前项得到：1、2、3、4、(5)，为等差数列。因此原数列未知项为 $5 \times 72 + 106 = 466$ 。故本题选A。

57. 【答案】C。解析：原数列满足如下规律： $a_{n+2} = 2 \times (a_n + a_{n+1})$ ($n \geq 1$)，即 $10 = 2 \times (2 + 3)$ ， $26 = 2 \times (3 + 10)$ ， $72 = 2 \times (10 + 26)$ 。因此原数列未知项为 $2 \times (26 + 72) = 196$ 。故本题选C。

58. 【答案】B。解析：将原数列反约分得到： $\frac{1}{16}$ 、 $\frac{2}{14}$ 、 $\frac{3}{12}$ 、 $\frac{4}{10}$ 、 $\frac{5}{8}$ ，分子列：1、2、3、4、5、(6)，是公差为1的等差数列；分母列：16、14、12、10、8、(6)，是公差为-2的等差数列。因此原数列未知项为 $\frac{6}{6} = 1$ 。故本题选B。

59. 【答案】C。解析：原数列满足如下规律： $a_{n+3} = a_n + a_{n+1}$ ($n \geq 1$)，即 $22 = 10 + 12$ ， $25 = 12 + 13$ ， $35 = 13 + 22$ 。因此原数列未知项为 $22 + 25 = 47$ 。故本题选C。

60. 【答案】D。解析：原数列满足如下规律： $a_{n+2} = (a_n - a_{n+1})^2$ ($n \geq 1$)，即 $4 = (5 - 7)^2$ ， $9 = (7 - 4)^2$ ， $25 = (4 - 9)^2$ 。因此原数列未知项为 $(9 - 25)^2 = 256$ 。故本题选D。

61. 【答案】D。解析：从8名战士中挑出4人有 $C_8^4 = 70$ 种方式，4人平均分成两个小组，即从4人中选出2人参加射击考核，另外2人参加格斗考核，有 $C_4^2 = 6$ 种方式。因此共有 $70 \times 6 = 420$ 种不同的方案。故本题选D。

62. 【答案】C。解析：设丙的工资为x元/月，根据题意可知， $\frac{8000 + 7200 + x}{3} + 400 = x$ ，解得 $x = 8200$ 。故本题选C。

63. 【答案】A。解析：若按定价减价30元出售，则每个商品所获利润为 $60 - 30 = 30$ 元，出售15个

所获得的总利润为 $30 \times 15 = 450$ 元。若按定价打八折出售，10 个商品所获得的利润为 450 元，即每个商品所获利润为 $450 \div 10 = 45$ 元，相比打折之前每个商品利润减少 $60 - 45 = 15$ 元，则每个商品的定价减少 15 元。因此该商品的定价为 $15 \div (1 - 0.8) = 75$ 元。故本题选 A。

64. 【答案】D。解析：该工厂员工一周的总工作时间为 $5 \times 8 + 5 = 45$ 小时， $500 \div 45 = 11 \cdots 5$ ，即小王工作了 11 周零 5 个小时，则他计算总上班时间的那天为周六。除去周六那天，即截止到周五，小王工作了 11 周，则小王到该工厂上班的日子应为周六。若当年 7 月 1 日是周六，推算出选项中只有 6 月 24 日为周六。故本题选 D。

65. 【答案】C。解析：设该商品的价格为 x 元，则第一个月消费者需支付 $(\frac{1}{2}x + 10)$ 元，第二个月需支付 $\frac{1}{2}[x - (\frac{1}{2}x + 10)] + 20 = (\frac{1}{4}x + 15)$ 元，第三个月需支付 $\frac{1}{2}[x - (\frac{1}{2}x + 10) - (\frac{1}{4}x + 15)] + 30 = (\frac{1}{8}x + \frac{35}{2})$ 元。第四个月需支付金额为 $x - (\frac{1}{2}x + 10) - (\frac{1}{4}x + 15) - (\frac{1}{8}x + \frac{35}{2}) = \frac{1}{8}x - \frac{85}{2} = 10$ ，解得 $x = 420$ 。故本题选 C。

66. 【答案】B。解析：甲输给乙、丙、丁三人的概率分别为 30%、50%、60%。甲在首轮遭淘汰的情况有：①甲与乙、丙、丁三人的比赛均输，概率为 $30\% \times 50\% \times 60\% = 9\%$ ；②甲胜乙，输给丙、丁，概率为 $70\% \times 50\% \times 60\% = 21\%$ ；③甲胜丙，输给乙、丁，概率为 $30\% \times 50\% \times 60\% = 9\%$ ；④甲胜丁，输给乙、丙，概率为 $30\% \times 50\% \times 40\% = 6\%$ 。因此甲首轮遭淘汰的概率是 $9\% + 21\% + 9\% + 6\% = 45\%$ 。故本题选 B。

67. 【答案】A。解析：所有参加测验的人得分都不相同，则测验对象的人数最多为该测验可能的得分情况数。该测验全部答对时得分最高，为 $3 \times 10 = 30$ 分，全部答错时得分最低，为 $(-1) \times 10 = -10$ 分。若答对 9 题，分数最高为 $3 \times 9 = 27$ 分（即有 1 题不答），最低为 $3 \times 9 - 1 = 26$ 分。若答对 8 题，分数最高为 $3 \times 8 = 24$ 分，最低为 $3 \times 8 - 1 \times 2 = 22$ 分。若答对 7 题，分数最高为 $3 \times 7 = 21$ 分，最低为 $3 \times 7 - 1 \times 3 = 18$ 分。若答对 6 题，分数最高为 $3 \times 6 = 18$ 分，最低为 $3 \times 6 - 1 \times 4 = 14$ 分。依此类推，该测验的得分情况有 $-10 \sim 24$ 分、26 分、27 分和 30 分。因此所得分数最多有 $10 + 1 + 24 + 3 = 38$ 种情况，即测验对象最多有 38 名。故本题选 A。

68. 【答案】D。解析：设本周混合动力汽车销量为 x 辆，则燃油动力汽车销量为 $(2x - 3)$ 辆，纯电动汽车销量为 $\frac{(2x - 3) - 1}{3} = \frac{2x - 4}{3}$ 辆。根据题意可知， $x + (2x - 3) + \frac{2x - 4}{3} = 36$ ，解得 $x = 11$ 。因此本周卖出的混合动力汽车和纯电动汽车总共可以获得 $11 \times 3 + \frac{2 \times 11 - 4}{3} \times 9 = 87$ 万元政府补贴。故本题选 D。

69. 【答案】D。解析：根据题意可知，甲办公室人数为 6 人，乙办公室人数为 4 人。随机抽出 2 人借调到上级机关，共有 $C_{10}^2 = 45$ 种情况。借调的人来自同一办公室有 $C_6^2 + C_4^2 = 21$ 种情况。因此借调的人来自同一办公室的概率为 $\frac{21}{45} = \frac{7}{15}$ 。故本题选 D。

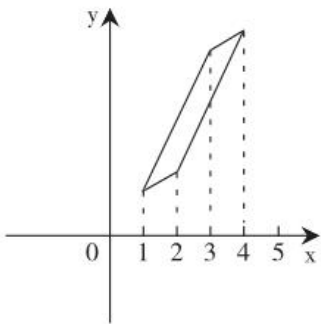
70. 【答案】A。解析：设小明今年 x 岁，则小明弟弟今年 $(18 - x)$ 岁。三年后，小明 $(x + 3)$ 岁，小明弟弟 $18 - x + 3 = (21 - x)$ 岁，此时，母亲的年龄为 $3 \times (x + 3) = (3x + 9)$ 岁，父亲的年龄为 $4 \times (21 - x) = (84 - 4x)$ 岁。则今年小明父母年龄之和为 $(3x + 9 - 3) + (84 - 4x - 3) = 76$ ，解得 $x = 11$ 。故本题选 A。

71. 【答案】B。解析：根据题意可知，每 5 人坐一辆车，最后多 2 人，则实际参赛人数尾数为 2 或者 7。安排就餐时每 8 人坐一桌，最后多 7 人，分组比赛时每 7 人一组，最后多 6 人，则实际参赛人数

比 8 和 7 的公倍数少 1 人。结合两个条件可知，实际参赛人数为 $56 \times 3 - 1 = 167$ 人。因此未参赛人数占报名人数比重为 $(213 - 167) \div 213 \times 100\% \approx 21.6\%$ ，介于 20%~25% 之间。故本题选 B。

72. 【答案】C。解析：根据题意，假设有小米 7 千克、糯米 6 千克和红豆 5 千克，共 18 千克杂粮，混在一起时，成本价为 $7 \times 5 + 6 \times 6 + 5 \times 7 = 106$ 元。要使销售的毛利润额在采购金额的 20% 到 30% 之间，则这 18 千克杂粮的定价应介于 $106 \times (1 + 20\%) \sim 106 \times (1 + 30\%)$ 元之间，即 127.2~137.8 元之间。每千克杂粮的定价应大于 $127.2 \div 18 \approx 7.1$ 元/千克，小于 $137.8 \div 18 \approx 7.7$ 元/千克，观察选项，符合条件的只有 7.4 元/千克。故本题选 C。

73. 【答案】D。解析：根据题意可知，1~4 月份的降水量散点恰好是一个平行四边形的四个顶点，则 1、2 月份降水量差额等于 3、4 月份降水量差额。要使 4 月份的降水量最高，则 1、2 月份的降水量要尽可能低，散点图如下图所示。



假设 2 月份的降水量为 x 毫米，则 1 月份的降水量为 $(x - 10)$ 毫米，3 月份的降水量为 $(x + 40)$ 毫米，4 月份的降水量为 $x + 40 + 10 = (x + 50)$ 毫米。总降水量 $200 = x - 10 + x + x + 40 + x + 40 + 10$ ，解得 $x = 30$ 。因此 4 月份的降水量最高为 $30 + 50 = 80$ 毫米。故本题选 D。

74. 【答案】A。解析：假设每个工件的工作量为 9，则第一、二、三道工序的工作量分别是 3、2、4。根据题意可知，甲的加工效率为 $(3 + 2 + 4 + 3 + 2) \div 60 = \frac{7}{30}$ ，则乙的加工效率为 $\frac{7}{30} \div \frac{7}{9} = \frac{9}{30}$ 。因此乙完成 1 个工件需要的时间为 $9 \div \frac{9}{30} = 30$ 分钟。故本题选 A。

75. 【答案】C。解析：设甲、乙的速度分别为 x 米/秒、 y 米/秒。乙车 30 秒所行距离与甲车 20 秒所行距离相同，则两车速度比为 $x : y = 3 : 2$ 。甲车 30 秒所行距离比乙车 20 秒所行距离多 200 米，则 $30x = 20y + 200$ 。联立两个方程，解得 $x = 12$ ， $y = 8$ 。因此隧道长度为 $30 \times (12 + 8) = 600$ 米。故本题选 C。

76. 【答案】C。解析：5 月 1 日零时至 5 月 15 日午夜共 15 日，每日供水量是首项为 7、公差为 2 的等差数列，则供水总量为 $15 \times 7 + \frac{15 \times (15 - 1)}{2} \times 2 = 315$ 万立方米。因此该水库 5 月 1 日零时的库存至少为 $315 - 10 \times 15 = 165$ 万立方米。故本题选 C。

77. 【答案】A。解析：老板有一个周末外出，则小红单独制作 2 天，共做了 $2 \times 10 = 20$ 个蛋糕。小红请假 8 天，则老板单独制作 8 天，共做了 $8 \times 30 = 240$ 个蛋糕。剩余蛋糕两人一起制作，需要 $(300 - 240 - 20) \div (30 + 10) = 1$ 天。因此制作这批蛋糕一共花了 $2 + 8 + 1 = 11$ 天。故本题选 A。

78. 【答案】D。解析：设小王购买甲、乙两种商品各 x 、 y 件。甲商品打折前价格为 $\frac{52}{0.8} = 65$ 元，乙

商品打折前价格为 $\frac{34}{0.85}=40$ 元。小王购买这些商品节省了 $(65-52) \times x + (40-34) \times y = 83$ 元, 即 $13x+6y=83$ 。

83 为奇数, $6y$ 为偶数, 则 x 为奇数。代入数据检验可知, $x=5, y=3$ 。因此他购买这两种特价商品总共支出 $5 \times 52 + 3 \times 34 = 362$ 元。故本题选 D。

79. 【答案】B。解析: 停车费为 50 元, 则有以下几种停车方式: ① 9:00~16:00, 费用为 $3 \times 10 + 4 \times 5 = 50$ 元, 此时停车时长为 7 小时; ② 13:00~20:00, 费用为 $4 \times 5 + 3 \times 10 = 50$ 元, 此时停车时长为 7 小时; ③ 15:00~21:00, 费用为 $2 \times 5 + 4 \times 10 = 50$ 元, 此时停车时长为 6 小时; ④ 17:00~22:00, 费用为 $5 \times 10 = 50$ 元, 此时停车时长为 5 小时; ⑤ 18:00~次日 3:00, 费用为 $4 \times 10 + 5 \times 2 = 50$ 元, 此时停车时长为 9 小时; ⑥ 19:00~次日 8:00, 费用为 $3 \times 10 + 10 \times 2 = 50$ 元, 此时停车时长为 13 小时; ⑦ 23:00~次日 12:00, 费用为 $10 \times 2 + 3 \times 10 = 50$ 元, 此时停车时长为 13 小时; ⑧ 4:00~14:00, 费用为 $5 \times 2 + 3 \times 10 + 2 \times 5 = 50$ 元, 此时停车时长为 10 小时。综上, 停车时长有 5 小时、6 小时、7 小时、9 小时、10 小时、13 小时, 共 6 种情况。故本题选 B。

80. 【答案】B。解析: 已知 30 名考生的总得分为 $80 \times 30 = 2400$ 分。要使低于 60 分的考生最多, 则应使高于 60 分的考生人数最少且得分最高, 即这部分考生的成绩依次为 100 分、99 分、98 分、97 分……。若成绩低于 60 分的考生有 9 人, 则高于 60 分的 21 位考生最多能得 $\frac{100+80}{2} \times 21 = 1890$ 分, 低于 60 分的 9 位考生最多能得 $\frac{59+51}{2} \times 9 = 495$ 分, 则考生总分最多为 $495 + 1890 = 2385$ 分, 不符合总分为 2400 分。若成绩低于 60 分的考生有 8 人, 则高于 60 分的 22 位考生最多能得 $\frac{100+79}{2} \times 22 = 1969$ 分, 低于 60 分的 8 位考生最多能得 $\frac{59+52}{2} \times 8 = 444$ 分, 则考生总分最多为 $444 + 1969 = 2413$ 分, 符合总分为 2400 分。因此成绩低于 60 分的考生最多有 8 人。故本题选 B。

81. 【答案】C。解析: 题干各图形均由两个相交的小图形和一个小黑圆组成, ①②④图形中的小黑圆均位于其中一个小图形内部, ③⑤⑥图形中的小黑圆均位于两个小图形的相交部分。故本题选 C。

82. 【答案】A。解析: ①②③图形均为一笔画图形, ④⑤⑥图形均为两笔画图形。故本题选 A。

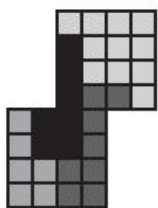
83. 【答案】D。解析: ①③⑤图形均为直曲混合图形, ②④⑥图形均为纯直线图形。故本题选 D。

84. 【答案】A。解析: A 项正确。B 项, 假设正面和顶面正确, 则右面应为“回”字形图案, 排除。B 项, 假设正面和顶面正确, 则右面的三角形应位于下方, 排除。D 项, 假设顶面正确, 则正面应为“日”字形图案, 右面应为“回”字形图案, 排除。故本题选 A。

85. 【答案】B。解析: A 项, 假设左面正确, 则右面应为灰色面, 排除。B 项正确。C 项, 假设左面正确, 则右面应为黑色面, 排除。D 项, 假设右面正确, 则左面应为黑色面, 排除。故本题选 B。

86. 【答案】B。解析: 题干各图形顺时针依次旋转 90° , 并每旋转一次添加 1 条直线, 则问号处应为 B 项图形。故本题选 B。

87. 【答案】B。解析: 如下图所示。故本题选 B。



88. 【答案】D。解析：题干每一列图形中，中间图形由最上面图形旋转 180° 得到，最下面图形由中间图形上下翻转得到。第二列图形遵循此规律，则问号处应为 D 项图形。故本题选 D。

89. 【答案】C。解析：题干第一行各图形的封闭空间数分别为 0、1、2，第二行各图形的封闭空间数分别为 2、3、4，第三行各图形的封闭空间数分别为 4、5、(6)，只有 C 项符合。故本题选 C。

90. 【答案】A。解析：题干第一行各图形均无对称轴，第二行各图形均有 1 条对称轴，第三行各图形均有 2 条对称轴，只有 A 项符合。故本题选 A。

91. 【答案】A。解析：“缔约过失责任”的定义要点是“违背其依据诚实信用原则所产生的义务”。A 项是乙方的制药技术存在问题，甲方因此中止合作并没有违背其依据诚实信用原则所产生的义务，无需承担缔约过失责任。B 项甲方出售假的紫檀木，C、D 项甲方反悔，均符合要点，排除。故本题选 A。

92. 【答案】C。解析：根据定义，“态度标的物”是人们对其持某种态度的某一有形或无形的事物。A 项小李对首饰不满意，是对首饰所持的态度，态度标的物是首饰，正确。B 项老刘觉得酒不好喝，是对酒所持的态度，态度标的物是酒，正确。C 项小王的“不满”是对服务所持的态度，不是对导游不满，因此态度标的物应是服务，错误。D 项老张对“啃老”行为持厌恶的态度，态度标的物是“啃老”行为，正确。故本题选 C。

93. 【答案】C。解析：“近因效应”的定义要点是“把人们心目中已有的印象反转为对立的印象”。A、B、D 项均未体现“对立的印象”，不符合要点，均排除。C 项该企业从“口碑良好”反转被公众指责其为“无良企业”，符合要点，符合近因效应。故本题选 C。

94. 【答案】A。解析：“胖尾效应”的定义要点是“统计学意义上的极端情况一反常态地经常出现”。A 项彩票一等奖属于统计学意义上的极端情况，“接连 5 期都出了一等奖”符合要点，属于胖尾现象。B 项“J 省高考的文理科状元都是女生”和 D 项“上届冠军老王发挥失常”不属于“极端情况”，不符合要点，均排除。C 项未体现“一反常态地经常出现”，不符合要点，排除。故本题选 A。

95. 【答案】C。解析：“布雷斯悖论现象”的定义要点：①在一个交通网络上增加一条路段；②结果更加拥堵。A 项拆除高速路建公园不符合①，“交通状况也没有恶化”不符合②，排除。B 项“单行线改为双向通行”并没有增加路段，不符合①，排除。C 项“修建了一条地下隧道”符合①，“交通反较之前更为拥堵”符合②，属于布雷斯悖论现象。D 项“市内交通不再像以前那么拥堵了”不符合②，排除。故本题选 C。

96. 【答案】D。解析：“过度合理化效应”的定义要点：①给人们报酬让他们做自己喜欢的事；②削弱他们因为兴趣而去做的自我知觉。A 项不是给小李报酬让他去见义勇为，且未体现削弱自我知觉，不符合①②，排除。B 项观众本身就是冲着大奖去的，也未体现削弱自我知觉，不符合①②，排除。C 项未体现“自己喜欢的事”，不符合①，排除。D 项小明爱画画，画一幅画妈妈就给他 10 元钱作为报酬，符合①，“小明画得更多却有些潦草了”符合②，属于过度合理化效应。故本题选 D。

97. 【答案】D。解析：“防御中的攻势行动”的定义要点：①在有利的时机和态势下；②防御部队采取的进攻性行动。A项“对突入阵地之敌实施冲击”体现了“有利的时机和态势”“进攻性行动”，“改善或恢复防御态势”体现了“防御部队”，符合①②，排除。B项“小股进攻之敌”符合①，“防御的军队……实施主动攻击”符合②，排除。C项“冲击受挫滞留于阵地前沿之敌”符合①，“直接抗击敌人冲击的分队……实施主动攻击”“稳定防御态势”符合②，排除。D项“被包围的部队组织精干小分队”不符合①，不属于防御中的攻势行动。故本题选D。

98. 【答案】C。解析：“鸟笼效应”的定义要点：①偶然获得一件原本不需要的物品；②继续添加更多与之相关而自己不需要的东西。A、B、D项均未体现“偶然获得一件原本不需要的物品”，不符合①，均排除。C项“买裙子送了条毛衣链”体现了毛衣链是偶然获得的，为此又买了一件毛衣却从没穿过，符合①②，符合鸟笼效应。故本题选C。

99. 【答案】A。解析：“完全归纳推理”的定义要点是“由某类中每一对象都具有或不具有某一属性，推出该类对象全都具有或不具有该属性”。A项早期美国居民和后来的美国居民涵盖了美国居民的每一对象，由二者均由国外迁徙而来推出“美国居民的祖先都是从国外迁徙来的”，符合要点，属于完全归纳推理。B项前提和结论均是“中国”具有某一属性，未涉及“每一对象”，不符合要点，排除。C项读书、讨论、笔记、读史、读诗、数学、物理和伦理未涵盖“所学”的每一对象，不符合要点，排除。D项西方国家、日本、许多国家也未涵盖“世界各国”中的每一对象，不符合要点，排除。故本题选A。

100. 【答案】D。解析：“体验式教学”的定义要点：①创造实际的情境和机会；②学生在亲历的过程中。A项教练让小李自己驾驶汽车，B项教授让学生开设股票账户亲历股票操作过程，C项某大学让学生重走长征路，均符合①②，排除。D项王老师只是让学生观看视频，并没有“创造实际的情境和机会”让学生亲历，不符合①②，不属于体验式教学。故本题选D。

101. 【答案】D。解析：潮涨和潮落是同一主体从低到高和从高到低的两种状态，且都受到外力的作用；D项起飞和降落是同一主体从低到高和从高到低的两种状态，且都受到外力的作用。A、B、C项均未体现高、低状态，排除。故本题选D。

102. 【答案】C。解析：“旗开得胜”比喻事情刚一开始，就取得好成绩，“马到成功”形容事情顺利，刚开始就取得成功，二者为近义关系；C项“水到渠成”比喻条件成熟，事情自然会成功，“瓜熟蒂落”指时机一旦成熟，事情自然成功，二者为近义关系。A项“拨乱反正”指消除混乱局面，恢复正常秩序，“沉冤昭雪”指沉积很久的冤情得到洗刷，二者不是近义关系，排除。B项“牛高马大”比喻人长得高大强壮，“虎穴得子”比喻诗文贴切中肯，二者不是近义关系，排除。D项“缘木求鱼”比喻方向或办法不对头，不可能达到目的，“鹰击长空”比喻有雄心壮志的人在广阔的领域中施展自己的才能，二者不是近义关系，排除。故本题选C。

103. 【答案】A。解析：语言可以反映思想，A项行为可以反精品格。B项大脑是头部的组成部分，C项粉笔可以在黑板上书写，D项纸张本身不能反映知识，均排除。故本题选A。

104. 【答案】C。解析：贸易顺差即出口大于进口，C项赤字即支出大于收入。A项征税的是国家，纳税的是纳税人，税收是财政收入的来源之一，排除。B项盈利即卖出大于买进，但前两个词位置与题干不一致，排除。D项借债即产生债务，排除。故本题选C。

105. 【答案】B。解析：陆军、空军为并列关系，二者均具有作战功能；B项汽车和轮船为并列关系，

二者均具有运输功能。A项播种机和收割机是农业生产中的机械设备，排除。C项促销不是超市和商场的功能，排除。D项政府不具有司法权，排除。故本题选B。

106.【答案】B。解析：物体具有大小、轻重之分，且大小和轻重属于不同的属性；B项数据具有真伪、多少之分，且真伪和多少属于不同的属性。A项快慢指速度，缓急指紧急程度，均不是时间的属性，排除。C项春秋只是历史中的某一段时期，不是历史的属性，排除。D项“是非”和“对错”为近义关系，排除。故本题选B。

107.【答案】D。解析：按正负划分，实数分为正数、零和负数；D项按左右划分，方位分为左边、中间和右边。A项中国、日本和美国均属于国家，但世界上还有其他国家，排除。B项干部和党员为交叉关系，排除。C项熊市和牛市是股市的两种状态，排除。故本题选D。

108.【答案】B。解析：机场、公路均属于基础设施，二者为并列关系中的反对关系；B项行政机关和司法机关均属于国家机关，二者为并列关系中的反对关系。A项内网和外网为矛盾关系，排除。C项卡通片又称动画片，且儿童片和动画片为交叉关系，排除。D项咏春拳是一门中国传统武术，排除。故本题选B。

109.【答案】C。解析：选项逐一代入。A项，黄沙是大漠的自然组成部分，蒙古包是人为搭建在草原上的，前后关系不一致，排除。B项干旱是大漠的特征，牧场建在草原上，前后关系不一致，排除。C项，骆驼是大漠中具有代表性的动物，羊是草原上具有代表性的动物，前后关系一致。D项，大漠有绿洲，草原和雪山是并列关系，前后关系不一致，排除。故本题选C。

110.【答案】A。解析：选项逐一代入。A项，种树以达到绿化的目的，施肥以达到丰收的目的，前后关系一致。B项，绿化是美化的一种方式，稻谷收成好则是丰收，前后关系不一致，排除。C项灌溉是绿化养护的一种方式，收割不是丰收的一种方式，前后关系不一致，排除。D项，园林需要绿化，乡村和丰收无必然联系，前后关系不一致，排除。故本题选A。

111.【答案】D。解析：题干论点：该节目达到了当前同类节目的最高水准。论据：该节目收视率比同类节目高2%。A、B、C项均无法说明该节目与其他同类节目所达到的水准高低之比的情况，不能削弱论证。D项指出“节目的水准和收视率并无必然关联”，即收视率高不代表水准高，削弱论点和论据间的关系，最能削弱论证。故本题选D。

112.【答案】A。解析：题干论点：控烟在我国只能是一个渐进的过程。论据：如果一下子消灭烟草，不仅吸烟者会有戒断症状，就连国家和各级地方的经济状况也都会出现“戒断症状”。A项指出我国每年死于吸烟相关疾病的人数多，仅说明我国需要控烟，无法支持“只能是一个渐进的过程”，即不能支持论点。B项说明对吸烟者应该慢慢引导，支持论点，排除。C项说明一下子消灭烟草会对国家经济造成影响，加强论据，支持论点，排除。D项指出“当前实行全面禁烟执行难度大、成本高”，因此需要进行渐进式控烟，支持论点，排除。故本题选A。

113.【答案】D。解析：题干论证：有一些人认为即使他们不出钱也能享受到绿化的好处，所以他们拒绝承担费用。D项，假设这些人不认为总有人会付费，那么他们不会认为不出钱也能享受到绿化的好处，论证无法成立，因此D项是题干论证所需的前提。A、B、C项均不是论证成立的必要条件，排除。故本题选D。

114.【答案】D。解析：题干的技术尝试是微小卫星EGG在下降过程中张开减速伞，缓慢进入大气

层，即尝试通过减速的方式克服航天器与大气层摩擦导致的温度急剧升高，因此，其基于的前提应是航天器以较慢速度进入地球可减少摩擦导致的发热，D项正确。A、B、C项均属于无关项，排除。故本题选D。

115. 【答案】A。解析：专家的观点：价格低得离谱的名优白酒肯定都是假的，凡是打着某一名优白酒旗号在外公开销售的定制酒都是假的。而消费者如果从正规渠道购买，就能买到真的好酒。A项指出有些大卖场销售假冒伪劣商品的情况时有发生，说明从正规渠道也不一定能买到真的好酒，最能质疑专家的观点。B项“假冒名优白酒企业官网”不是正规渠道，支持非正规渠道销售的白酒是假的，不能质疑专家的观点，排除。C项某电视促销节目主持人的话无法确定真假，不能质疑专家的观点，排除。D项“定制酒只用于企业内部接待”，说明在外公开销售的定制酒都是假的，支持专家的观点，排除。故本题选A。

116. 【答案】B。解析：图灵测试用于测试某机器是否能表现出与人相同或无法区分的智能，则其有效性在于通过测试的机器具有与人相同或无法区分的智能。A项说明测试结果不稳定且具有主观性，此次通过测试的机器下一次不一定能通过，能够质疑图灵测试的有效性，排除。B项我们会不会根据图灵测试的结果判断机器是否具备智能，与图灵测试是否有效无关，我们还是会用人类的标准进行判断只能说明没必要进行图灵测试，而不能质疑其有效性。C、D项均指出通过测试的机器与人类智能的差别，即当问这些机器一些涉及人类隐藏情绪或需要洞察力的问题时，人们可能就会分辨出机器与人的区别，能够质疑图灵测试的有效性，排除。故本题选B。

117. 【答案】D。解析：题干论点：在深海中，确实有不为人知的海底巨型生物。论据：各地流传的神话故事中，几乎都会讲到深海巨怪；希腊、挪威等国的许多有关人类探索海域的神话中，随处可见海蛇、大乌贼、巨鲨的存在。论证由神话推出现实，D项指出“不同地域神话中的相似内容往往是现实的真实反映”，最能加强论证。A项不涉及“现实”，且“动物”不等于“海底巨型生物”，B项削弱论证，C项“深海中的生物”不等于“海底巨型生物”，均不能加强论证，排除。故本题选D。

118. 【答案】A。解析：“必须p，否则¬q”即“如果¬p，就¬q”，因此“我国必须在今后五年的时间里增加5%的财政投入用于疫苗研制和卫生防疫工作，否则就无法有效应对大面积疫情出现的情况”，等价于“我国在今后五年的时间里如果不能增加5%的财政投入用于疫苗研制和卫生防疫工作，就无法有效应对大面积疫情出现的情况”，A项正确。B项“未来五年内疫苗研制达到世界先进水平”和“不会爆发大面积疫情”之间的联系无法从题干中推出，排除。“世界各国爆发传染病疫情”和“我国需要增加医疗投入”之间是因果关系，C项明显错误，排除。D项“医疗科研”与题干“疫苗研制”是不同概念，不能推出，排除。故本题选A。

119. 【答案】B。解析：题干信息可翻译为：①¬学习电吉他→¬当主唱；②玩乐器→学习电吉他；③¬玩乐器→当主唱。①②③整合得¬学习电吉他→¬当主唱→玩乐器→学习电吉他，即¬学习电吉他→学习电吉他，则学习电吉他为真（¬p→p当且仅当¬p为真、p为假时为假，则¬p必然为假，即p为真）。故本题选B。

120. 【答案】D。解析：已知只有一位女硕士应聘成功。由“有3人为男性、2人为女性”和“张三、王五性别相同，而赵六、钱七性别不同”，可知赵六、钱七其中一人的性别和张三、王五相同，则张三和王五均为男性，排除A、C项。同理，由“有2人为硕士、3人为博士”和“李四与钱七的学历相同，

但王五和赵六的学历不同”，可知李四和钱七均为博士，排除 B 项。故本题选 D。

121. 【答案】B。解析：根据材料第一段可知，2015 年 7 月（共 31 天）京津冀区域平均重度污染天数占比比全国 74 个城市高 4.4 个百分点，则京津冀区域平均重度污染天数比全国 74 个城市多 $31 \times 4.4\% \approx 30 \times 4.5\% = 1.35$ 天，B 项与之最接近。故本题选 B。

122. 【答案】C。解析：根据材料第一段可知，2015 年 7 月京津冀区域 13 个城市空气质量平均达标天数占当月总天数的 $1 - 57.4\% = 42.6\%$ ，2014 年 7 月平均达标天数占当月总天数的 $42.6\% + 6\% = 48.6\%$ ，则 2014 年 7 月超标天数占当月总天数的 $1 - 48.6\% = 51.4\%$ 。2014 年 7 月全国 74 个城市平均达标天数占比为 80.5%，则超标天数占比为 $1 - 80.5\% = 19.5\%$ 。因此，2014 年 7 月京津冀区域 13 个城市空气质量超标天数占当月总天数的比重比全国 74 个城市高 $51.4\% - 19.5\% = 31.9\%$ ，即高 31.9 个百分点。故本题选 C。

123. 【答案】A。解析：根据材料第一段可知，2015 年 7 月京津冀区域 13 个城市空气质量超标总天数为 $13 \times 31 \times 57.4\% \approx 231$ 天。要使 5 年后 13 个城市超标天数平均占当月总天数的 50% 以下，则 13 个城市超标总天数最多为 $13 \times 31 \times 50\% = 201.5$ 天，即要减少 $231 - 201.5 = 29.5$ 天。因此 5 个城市平均每个城市至少要减少 $29.5 \div 5 \approx 6$ 天。故本题选 A。

124. 【答案】D。解析：根据材料第二段可知，在京津冀和长三角区域，PM2.5 浓度的上升速度均比 PM10 浓度快，因此需在两个区域开展针对 PM2.5 污染物的防治。故本题选 D。

125. 【答案】B。解析：根据材料第一段可知，2015 年 7 月全国 74 个城市空气质量平均达标天数为 $31 \times 73.1\% < 32 \times 75\% = 24$ 天，A 项错误。若 2015 年 7 月京津冀区域 13 个城市当月平均重度污染天数为 11 天，占当月总天数的比重为 $\frac{11}{31} \times 100\% \approx 35.5\%$ ，则全国 74 个城市当月平均重度污染天数占比为 $35.5\% - 4.4\% = 31.1\%$ ，而 2015 年 7 月全国 74 个城市平均超标天数占比为 $1 - 73.1\% = 26.9\% < 31.1\%$ ，不符合实际，因此 2015 年 7 月京津冀区域 13 个城市当月平均重度污染天数一定少于 11 天，B 项正确。根据材料第二段可知，如保持当月同比增速，2017 年 7 月京津冀区域 PM2.5 浓度将是 2015 年 7 月的 $(1 + 22.6\%)^2 < 1.3^2 = 1.69$ ，C 项错误。根据材料只知 PM2.5 浓度和 PM10 浓度的同比增速，无法求出同比增量，D 项错误。故本题选 B。

126. 【答案】A。解析：根据表 1 可知，财政预算总收入同比增收 30.15 亿元，则基金收入同比增收 $30.15 - 7.13 - 16.02 = 7$ 亿元。故本题选 A。

127. 【答案】C。解析：根据表 1 可知，2016 年该市上划中央收入 47.57 亿元，同比增收 16.02 亿元，则同比增长率为 $\frac{16.02}{47.57 - 16.02} \times 100\% \approx \frac{16}{48 - 16} \times 100\% = 50\%$ ，C 项与之最接近。故本题选 C。

128. 【答案】D。解析：部分增速大于总体增速，比重上升。根据文字材料可知，总预算支出的同比增速为 50.8%，观察表 2，同比增速大于 50.8% 的有教育（51.7%）、科学技术（181.0%）、节能环保（567.0%）和资源勘探电力信息等事务（67.8%），共 4 个项目。故本题选 D。

129. 【答案】B。解析：根据表 2 可知，2016 年该市教育支出同比增量为 $\frac{6.03}{1 + 51.7\%} \times 51.7\%$ 亿元，医疗卫生同比增量为 $\frac{2.28}{1 + 14.4\%} \times 14.4\%$ 亿元，前者是后者的 $\frac{6.03}{1 + 51.7\%} \times 51.7\% \div \left(\frac{2.28}{1 + 14.4\%} \times 14.4\% \right) \approx$

$$\frac{6}{1+\frac{1}{2}} \times \frac{1}{2} \div \left(\frac{2.3}{1+\frac{1}{7}} \times \frac{1}{7} \right) = \frac{6}{3} \times \frac{8}{2.3} = \frac{16}{2.3} \approx 7 \text{倍。故本题选B。}$$

130. 【答案】C。解析：材料只给出财政预算总收入，未给出财政总收入的具体数据，A项错误。根据表1可知，基金收入预算额为 $\frac{35.33}{95.1\%} < \frac{36}{90\%} = 40$ 亿元，B项错误。根据表2可知，节能环保同比增长量为 $\frac{6.68}{1+567\%} \times 567\% \approx 5.68$ 亿元，C项正确。根据表2可知，支出增速最低的项目为交通运输10.8%，D项错误。故本题选C。

131. 【答案】C。解析：根据柱形图可知，2007年末我国网民数为21000万人，互联网普及率为16.0%，则2007年末我国总人口数为 $\frac{21000}{16.0\%} = 131250$ 万人。因此截至2007年末，我国有 $131250 - 21000 = 110250$ 万 ≈ 11 亿非网民。故本题选C。

132. 【答案】D。解析：根据柱形图可知，2006年末网民人数同比增量为 $13700 - 11100 = 2600$ 万人，2007年末为 $21000 - 13700 = 7300$ 万人，2008年末为 $29800 - 21000 = 8800$ 万人，2009年末为 $38400 - 29800 = 8600$ 万人。从多到少排序为2008年 > 2009年 > 2007年 > 2006年。故本题选D。

133. 【答案】A。解析：根据折线图可知，年末互联网普及率比前一年提升超过5个百分点的年份有2007年（ $16\% - 10.5\% = 5.5\%$ ）、2008年（ $22.6\% - 16.0\% = 6.6\%$ ）、2009年（ $28.9\% - 22.6\% = 6.3\%$ ）和2010年（ $34.3\% - 28.9\% = 5.4\%$ ），共4个。故本题选A。

134. 【答案】A。解析：根据材料第二段可知，2015年新增网民中，年龄在19岁以下的网民占比为46.1%。根据柱形图可知，2015年新增网民人数为 $68826 - 64875 = 3951$ 万人。因此年龄在19岁以上的网民有 $3951 \times (1 - 46.1\%) \approx 4000 \times 54\% = 2160$ 万人，A项与之最接近。故本题选A。

135. 【答案】B。解析：根据柱形图可知，2015年末我国网民人数为68826万人，2005年末我国网民人数为11100万人，前者是后者的 $\frac{68826}{11100} \approx 6$ ，不足3番，A项错误。根据柱形图可知，“十二五”期间中国新增网民数为 $68826 - 45730 > 20000$ 万 = 2亿人，B项正确。根据材料第二段可知，2015年新增网民中，71.5%的人使用手机上网，占比较2014年末提升了7.4个百分点，则2014年使用手机上网人数占比为 $71.5\% - 7.4\% = 64.1\%$ ，C项错误。根据材料第二段可知，2015年新增网民中，39.2%的人使用台式电脑上网，较2014年有所下降，则2014年新增网民中，使用台式电脑上网的人数应大于 $39.2\% \times (64875 - 61758) = 39.2\% \times 3117 > 1000$ 万人。故本题选B。

136. 【答案】B。解析：根据柱形图可知，2012年全国内河航道通航里程增长幅度为 $\frac{12.5 - 12.46}{12.46} \times 100\% = \frac{0.04}{12.46} \times 100\%$ ，2013年为 $\frac{12.59 - 12.5}{12.5} \times 100\% = \frac{0.09}{12.5} \times 100\%$ ，2014年为 $\frac{12.63 - 12.59}{12.59} \times 100\% = \frac{0.04}{12.59} \times 100\%$ ，2015年为 $\frac{12.7 - 12.63}{12.63} \times 100\% = \frac{0.07}{12.63} \times 100\%$ 。根据“分子分母反向变化”比较可知， $\frac{0.09}{12.5} > \frac{0.07}{12.63}$ ， $\frac{0.04}{12.46} > \frac{0.04}{12.59}$ ，先排除C、D项。比较A、B项， $\frac{0.09}{12.5}$ 的分子约为 $\frac{0.04}{12.46}$ 分子的2倍，分母相差不大，则 $\frac{0.09}{12.5} > \frac{0.04}{12.46}$ ，即2012~2015年全国内河航道通航里程增长幅度最大的是2013年。故本题选B。

137. 【答案】C。解析：根据材料第一段可知，2016 年末全国三级及以上航道通航里程占总里程 9.5%，比上年提高 0.4 个百分点，根据柱形图可知，2015 年末全国内河航道通航总里程为 12.7 万公里，则 2015 年末全国三级及以上航道通航里程约为 $12.7 \times (9.5\% - 0.4\%) \approx 13 \times 0.09 = 1.17$ 万公里，C 项与之最接近。故本题选 C。

138. 【答案】A。解析：根据材料第一段可知，2016 年末长江水系内河航道通航里程为 64883 公里，各水系内河航道通航总里程为 $64883 + 16450 + 3533 + 8211 + 1438 + 1973 + 17507 \approx 65000 + 15000 + 5000 + 8000 + 2000 + 2000 + 18000 = 115000$ 公里，前者占后者的比重为 $\frac{64883}{115000} \times 100\% \approx \frac{65}{115} \times 100\% \approx 57\%$ ，A 项与之最接近。故本题选 A。

139. 【答案】D。解析：根据材料第二段可知，2016 年全国港口万吨级及以上泊位数量同比增速为 $\frac{96}{2317 - 96} \times 100\% = \frac{96}{2221} \times 100\% < \frac{96}{960} \times 100\% = 10\%$ ，沿海港口万吨级及以上泊位为 $\frac{87}{1894 - 87} \times 100\% = \frac{87}{1807} \times 100\% < \frac{87}{870} \times 100\% = 10\%$ ，全国港口 10 万吨级及以上泊位为 $\frac{31}{362 - 31} \times 100\% = \frac{31}{331} \times 100\% < \frac{31}{310} \times 100\% = 10\%$ ，内河港口 10 万吨级及以上泊位为 $\frac{3}{12 - 3} \times 100\% = \frac{3}{9} \times 100\% > \frac{3}{10} \times 100\% = 30\%$ 。因此，2016 年内河港口 10 万吨级及以上泊位数量同比增长最快。故本题选 D。

140. 【答案】D。解析：根据文字材料第二段可知，2015 年末全国沿海港口生产用码头泊位数量为 $5887 + 12 = 5899$ 个，全国港口生产用码头泊位总量为 $30388 + 871 = 31259$ 个， $31259 \times 0.2 = 6251.8 > 5899$ ，A 项正确。根据文字材料第一段可知，2016 年末全国内河航道通航里程为 12.71 万公里，等级航道为 6.64 万公里， $6.64 > 12.71 \times 0.5 = 6.355$ ，B 项正确。根据文字材料第二段可知，2016 年末全国万吨级及以上泊位 2317 个，专业化泊位 1223 个，后者明显大于前者的一半，C 项正确。根据表格可知，2015 年末全国港口 3 万吨级及以上泊位为 $(384 - 15) + (757 - 29) + (362 - 31) = 1428$ 个，D 项错误。故本题选 D。