

2024 年 3 月 30 日江西省事业单位联考考试试卷（B 类）

《职业倾向能力测验》

【声明】

1. 以下题目均来源于网络，可能存在偏差，展鸿教育不对此准确性、合法性及内容的真实性负责；
2. 本份卷子的答案及解析基本为展鸿教育独家编写，转载请注明出处；
3. 若有权利人对题目及解析主张所有权，请及时联系我司，我司将依法采取措施保障权利人的合法权益！

第一部分 常识判断

（共 20 题）

请根据每道题的要求，从四个选项中选出一个最恰当的答案。

1.

- A. 实落细就业优先政策
- B. 保障好困难群众的基本生活
- C. 切实提升产业链供应链韧性和安全水平
- D. 补齐医疗卫生特别是城乡基层医疗卫生公共服务的短板

1. 【答案】C。

2.

- A. 加快构建以国内大循环为主体、国内国际双循环相互促进的新发展格局
- B. 通过集聚科技资源和人才资源，用好用活国际国内两种科技资源，推动科技强国建设
- C. 要先把“蛋糕”做大、然后通过合理的制度安排把“蛋糕”分好，水涨船高、各得其所
- D. 面对新形势、新情况，必须力戒刻舟求剑、守株待兔，修炼真本领，崇尚创新、勇于创新

2. 【答案】C。

3.

- ①以支撑引领中国式现代化为核心功能
- ②以服务中华民族伟大复兴为基本任务
- ③以坚持党对教育事业的全面领导为根本目标
- ④以教育理念、体系、制度、内容方法、治理现代化为基本路径

A. ①③

B. ①④

C. ②③

D. ③④

3. 【答案】B。

4.

- ①在维护国家国防安全、粮食安全、生态安全、能源安全、产业安全中积极履职尽责
- ②聚焦建设国际经济中心、金融中心、贸易中心、航运中心、科技创新中心的重要使命
- ③坚持一张蓝图绘到底，持续推动“八八战略”走深走实，始终干在实处，走在前列、勇立潮头
- ④发挥自身优势，以铸牢中华民族共同体意识为主线，解放思想、创新求变，向海图强、开放发展

- A. ①——上海 ②——浙江 ③——广西 ④——黑龙江
B. ①——广西 ②——浙江 ③——黑龙江 ④——上海
C. ①——浙江 ②——黑龙江 ③——上海 ④——广西
D. ①——黑龙江 ②——上海 ③——浙江 ④——广西

4. 【答案】D。

5.

- A. 靠近主干道躲避，并大声呼救 B. 若身处着火层，不要轻易开门
C. 楼上者火，立即下楼勿乘电梯 D. 楼下着火，尽快向避难层移动

5. 【答案】A。

6.

- A. 证监会对证券业实行统一监督管理
B. 证券交易所是买卖股票、政府公债、国库券等有偿证券的市场
C. 国家金融监督管理总局对银行业机构、保险业机构实行准入管理
D. 中国人民银行在国家金融监督管理总局的领导下依法执行货币政策

6. 【答案】D。

7.

- ①依照法律服兵役和参加民兵组织
- ②维护国家统一和全国各民族团结
- ③对任何国家机关和工作人员提出批评和建议
- ④在年老、疾病的情况下，从国家和社会获得物质帮助

- A. ①② B. ①③ C. ②④ D. ③④

7. 【答案】D。

8.

- A. 小孙因聚众斗殴被捕，在被讯问时主动交代自己曾在1个月前陆续偷过10部手机
B. 小马主动投案交代自己电信诈骗的犯罪行为，但在审讯期间隐瞒了本案同伙的犯罪行为
C. 小张醉酒驾车造成车祸。致1人死亡，后主动报案，但在审讯结束后担心处罚过重又逃跑了
D. 小沈过失致人重伤，惊慌失措时被朋友发现，朋友规劝其主动投案无果后将其扭送至公安局，小

沈遂交代案情

8. 【答案】A。

9.

- ①六盘山上高峰，红旗漫卷西风
- ②敌军围困万千重，我自岿然不动
- ③秋收时节暮云愁，霹雳一声暴动
- ④金沙水拍云崖暖。大渡桥横铁索寒

A. ①③②④ B. ②④③① C. ③②④①

D. ④①②③

9. 【答案】C。

10.

- A. “孝公”中的“孝”是谥号
- B. “商君”之称与其封地有关
- C. “商君”的学说属于阴阳家流派
- D. 这段文字见于《史记》中的“列传”

10. 【答案】C。

11.

- A. 世胄蹶高位，英俊沉下僚
- B. 非刘氏不得王，非有功不得侯
- C. 金榜高悬姓字真，分明折得一枝春
- D. 举秀才，不知书；察孝廉，父别居

11. 【答案】A。

12.

- A. 两汉时期——罗马帝国
- B. 开元盛世——阿拉伯帝国
- C. 成吉思汗西征——大航海时代
- D. 康雍乾时代——美国独立战争

12. 【答案】C。

13.

- A. “杜工部”的诗有“诗史”的美誉
- B. “王摩诘”是唐代边塞诗人的代表
- C. “他在黄州”发生于“乌台诗案”之后

D. “苏氏兄弟”都在“千古文章八大家”之列

13. 【答案】B。

14.

A. 毕竟西湖六月中，风光不与四时同——净慈寺

B. 不识庐山真面目，只缘身在此山中——灵隐寺

C. 月落乌啼霜满天，江枫渔火对愁眠——寒山寺

D. 高山一派气茫茫，二月烟霞入画章——少林寺

14. 【答案】B。

15.

①不敢高声语，恐惊天上人

②两岸猿声啼不住，轻舟已过万重山

③仰天大笑出门去，我辈岂是莲蒿人

④君不见黄河之水天上来，奔流到海不复回

A. ①③④②

B. ②④③①

C. ③①②④

D. ④②①③

15. 【答案】A。

16.

A. 黛玉之死——过恐伤肾

B. 贾谊之死——过思伤脾

C. 周瑜之死——过悲伤肺

D. 范进之疯——过怒伤肝

16. 【答案】B。

17.

A. 谁家玉笛暗飞声，散入春风满洛城

B. 四面荷花三面柳，一城山色半城湖

C. 北口晚阴犹有雪，蓟门春早渐无霜

D. 千古龙蟠并虎踞，从公一吊兴亡处

17. 【答案】B。

18.

A. 《多宝塔碑》是欧阳询的代表作

B. 《兰亭序》被誉为天下第一楷书

C. 张旭的书法具有方正凝重的特征

D. 米芾是北宋书法的代表人物之一

18. 【答案】D。

19.

- A. 阎立本的《步辇图》是一幅工笔重彩人物画
- B. 王希孟的《千里江山图》是青绿山水的杰作
- C. 张择端的《清明上河图》采用鸟瞰式全景法构图
- D. 崔白的《双喜图》展现了山水画浓艳华丽的风格

19. 【答案】D。

20.

- A. 高楼怀古动悲致，鹅雀今无野燕过
- B. 巴陵城上岳阳楼，楼外长江日夜流
- C. 滕王高阁临江渚，佩玉鸣鸾罢歌舞
- D. 黄鹤楼高人不见，却随鹦鹉过汀洲

20. 【答案】A。

第二部分 言语理解与表达

(共 25 题)

一、言语表达：请从每道题所给的四个选项中选出一个填空，使语句的意思表达得最为准确。

21.

- A. 代名词
- B. 替罪羊
- C. 绊脚石
- D. 障眼法

21. 【答案】B。

22.

- A. 恢宏 体现
- B. 肃穆 蕴含
- C. 典雅 映射
- D. 规整 展示

22. 【答案】B。

23.

- A. 魅力 潜移默化
- B. 价值 自然而然
- C. 成就 心悦诚服
- D. 神奇 循序渐进

23. 【答案】A。

24.

- A. 整体 脚踏实地
- B. 长期 千方百计
- C. 严肃 有的放矢
- D. 动态 量体裁衣

24. 【答案】D。

25.

- A. 道听途说 重要性
C. 子虚乌有 客观性

- B. 支离破碎 真实性
D. 断章取义 时代性

25. 【答案】A。

26.

- A. 颠倒 扩展 趋向
C. 扭曲 延伸 接近

- B. 变形 放大 临界
D. 重合 延续 濒临

26. 【答案】C。

27.

- A. 构建 竭尽全力 主动
C. 组合 同心戮力 自动

- B. 创造 不遗余力 迅速
D. 聚集 全力以赴 及时

27. 【答案】A。

28.

- A. 矛盾 有始无终 如火如荼
C. 脱节 难以维系 丰富多彩

- B. 偏差 前功尽弃 百花齐放
D. 错位 积重难返 生气蓬勃

28. 【答案】C。

29.

- A. 包罗万象 膜拜 尊崇
C. 言近旨远 推崇 履行

- B. 源远流长 传承 维护
D. 博大精深 弘扬 信奉

29. 【答案】D。

30.

- A. 闭门造车 毫不犹豫 泥淖
C. 墨守成规 随声附和 桎梏

- B. 泥古不化 不假思索 牢笼
D. 坐井观天 理所当然 镣铐

30. 【答案】B。

二、言语理解：请根据每道题的要求，从四个选项中选出最恰当的一项。

31.

- A. 建立新媒体意识有重要价值
B. 智库要借助新媒体发挥作用

C. 智库专家应当走近民众主动发声

D. 新媒体引导舆论的作用不容忽视

31. 【答案】B。

32.

A. 非遗是变与不变的辩证统一体

B. 非遗传承的两种规律互为因果

C. 非遗保护应依据其内在规律实现活态保护

D. 要不断探索适合时代发展的非遗保护路径

32. 【答案】C。

33.

A. 体教融合有着特殊的历史背景与现实需要

B. 深化体教融合有助于促进青少年全面发展

C. 体教融合的实践中应强调体育的育人功能

D. 当前中小学体教融合的实施力度亟待加强

33. 【答案】B。

34.

A. 儿童用药和相关医疗措施评价的标准

B. 真实世界研究对儿童药物研用的意义

C. 传统临床试验与真实世界研究的区别

D. 药物研发利用真实世界证据的必要性

34. 【答案】B。

35.

A. 海流对探测设备的影响

B. 深海着陆器的发展趋势

C. 海洋探测工具的应用局限

D. 无动力潜水器的研发背景

35. 【答案】D。

36.

A. 碎片化时代短视频制作的要求

B. 短视频用户选择的自主性趋势

C. 依托社交媒体等进行社群传播的必要性

D. 政务机构与官方媒体视频号传播的优势

36. 【答案】D。

37.

- A. 培养高素质人才队伍的重要性
C. 构建完善的技能人才制度体系

- B. 提升人才与产业升级的匹配度
D. 在当前弘扬工匠精神的紧迫性

37. 【答案】B。

38.

- A. 保险业应优化对专精特新企业的服务
B. 政府应激励保险业提升金融服务质效
C. 专精特新企业要提升自身抗风险能力
D. 专精特新企业梯次培育体系有待完善

38. 【答案】A。

39.

- A. 月岩的含水量
C. 证明月球有水的方法

- B. 月球上水的形成途径
D. 月壤含水量少的原因

39. 【答案】D。

40.

- A. 地震波预警系统的反应速度将会得到大幅度提升
B. 这一深度学习模型可实现对大型地震的早期监测
C. 即使震级很低，即时弹性重力信号也可以被捕捉
D. 即时弹性重力信号预警系统已经实现成功的预测

40. 【答案】B。

41.

- A. 木铎制与明清乡里的政教实践
C. 传统社会分层政教体系的连动

- B. 古代王者布施政教的治世图景
D. 木铎制与封建社会的公序良俗

41. 【答案】A。

42.

- A. 优化并完善学生学习的评价标准
C. 统筹协调认知与非认知学习要素

- B. 以提升学习效率与质量为突破口
D. 提高学生与社会的积极互动水平

42. 【答案】C。

43.

- A. 我们有时会带着某种研究目的去旅游
B. 游历可以成为单纯闭门读书的良好调剂

- C. 亲历现场能够补充读书中难以得到的认识
D. 不同的阅读经历让人对目的地有不同的体验

43. 【答案】A。

44. ①……“笨，不精也。”

②现存史料记载“笨”……晋代开始的

③《说文解字》中……“竹里也，从竹，本声。”

④“笨”字的结构……本义其实和竹子有关

⑤慢慢地，“笨”字便由……不聪明、不灵活的意思

⑥“笨”指的是竹子的里层……与竹青相对，竹青光滑，而竹黄较为粗糙

A. ①②⑤④③⑥

B. ②④①⑤⑥③

C. ③①④⑥⑤②

D. ④③⑥②①⑤

44. 【答案】D。

45. ①要达到……首先要有问题意识

②在实践中，我们可以……提高教师的问题意识

③新一轮的课程改革……解决真实问题的能力

④教师的问题意识……主动反思教学行为并积极寻求解决方案

⑤教师队伍的质量……质量

⑥问题意识可以说是……价值追求

A. ③①④②⑥⑤

B. ④⑥②③①⑤

C. ⑤③①④⑥②

D. ⑥④②⑤③①

45. 【答案】C。

第三部分 数量分析

(共 15 题)

一、数学运算：每道题呈现一段表述数字关系的文字，请迅速、准确地计算答案。

46. 2024 年，某家庭大女儿的年龄……母亲年龄的一半。问母亲比大女儿大几岁？（ ）

A. 29

B. 30

C. 31

D. 32

46. 【答案】C。

47. 某单位将 11 本《党员学习手册》分发给甲、乙、丙共 3 个党支部……一共有多少种不同的分配方式？（ ）

A. 3

B. 4

C. 5

D. 6

47. 【答案】D。

48. 网管员小王每隔一周的周一、周三、周五对机房进行检修……当年7月1日时星期几？（ ）

- A. 星期一 B. 星期三 C. 星期四 D. 星期六

48. 【答案】D。

49. 甲、乙和丙三个单位共有职工240人……丙单位最多有多少名职工？（ ）

- A. 25 B. 27 C. 29 D. 31

49. 【答案】A。

50. 甲、乙两辆车同时从A地出发驶向B地……甲车还要多长时间到达B地？（ ）

- A. 30 分钟 B. 40 分钟 C. 45 分钟 D. 60 分钟

50. 【答案】C。

二、资料分析：请根据资料提供的信息，通过分析、比较、计算或判断，选出最符合每道题要求的一项。

51. 2022年3月，H国发电量比同年1~2月月均发电量（ ）。

- A. 低不到200亿千瓦时 B. 低200亿千瓦时以上
C. 高不到200亿千瓦时 D. 高200亿千瓦时以上

51. 【答案】C。

52. 以下月份中，除水力发电量以外的H国其他类型总发电量最高的月份是（ ）。

- A. 6月 B. 7月 C. 8月 D. 9月

52. 【答案】C。

53. 2022年4~10月，H国发电量环比增速大于10%的月份有几个？（ ）

- A. 1 B. 2 C. 3 D. 4

53. 【答案】B。

54. 2022年第二季度各月，H国水力发电量（ ）。

- A. 持续上升 B. 持续下降 C. 先升后降 D. 先降后升

54. 【答案】A。

55. 2022年，H国累计水力发电量第一次超过5000亿千瓦时是在（ ）。

- A. 5月 B. 6月 C. 7月 D. 8月

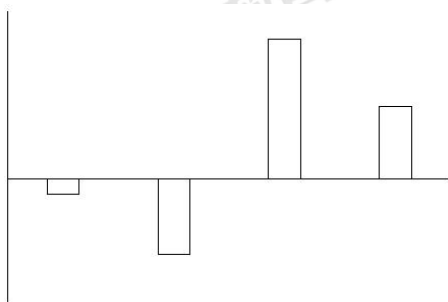
55. 【答案】B。

56. 2022 年，L 省夏粮总产量占全国的比重在以下哪个范围内？（ ）

- A. 小于 5% B. 5%~10%之间 C. 10%~15%之间 D. 大于 15%

56. 【答案】A。

57. 以下柱状图反映的是哪一时间段内，L 省夏粮总产量同比增量的变化趋势（横轴位置代表 0）？
（ ）



A. 2015~2018 年

B. 2016~2019 年

C. 2017~2020 年

D. 2018~2021 年

57. 【答案】D。

58. 2023 年，L 省夏粮总产量较 2019~2023 年间的平均年产量约（ ）。

- A. 少 6.9 万吨 B. 少 30.2 万吨 C. 多 6.9 万吨 D. 多 30.2 万吨

58. 【答案】C。

59. 2015~2023 年，L 省夏粮总产量同比增速超过 5%的年份有几个？（ ）

- A. 1 B. 2 C. 3 D. 4

59. 【答案】B。

60. 能够从上述资料中推出的是（ ）。

- A. 2023 年，L 省夏粮平均每亩产量高于上年水平
B. 2023 年，L 省夏粮小麦平均每亩产量超过 300 公斤
C. 2023 年，全国小麦产量占夏粮总产量的比重超过 95%
D. 2023 年，L 省除小麦外其他夏粮播种面积超过 200 万亩

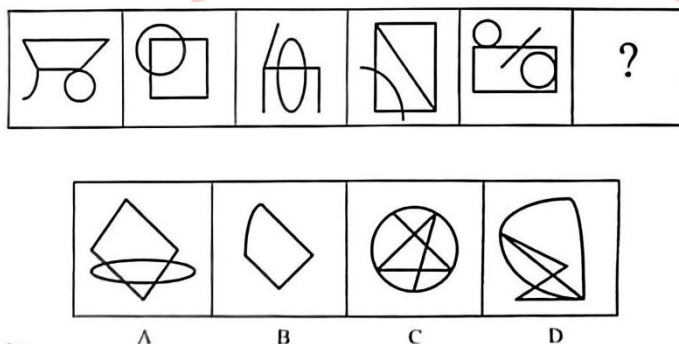
60. 【答案】D。

第四部分 判断推理

(共 35 题)

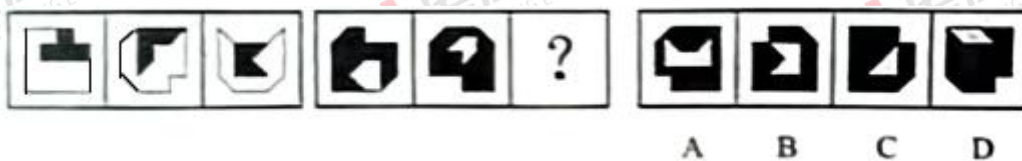
一、图形推理：请按每道题的要求作答，从四个选项中选出最合适的一项。

61.



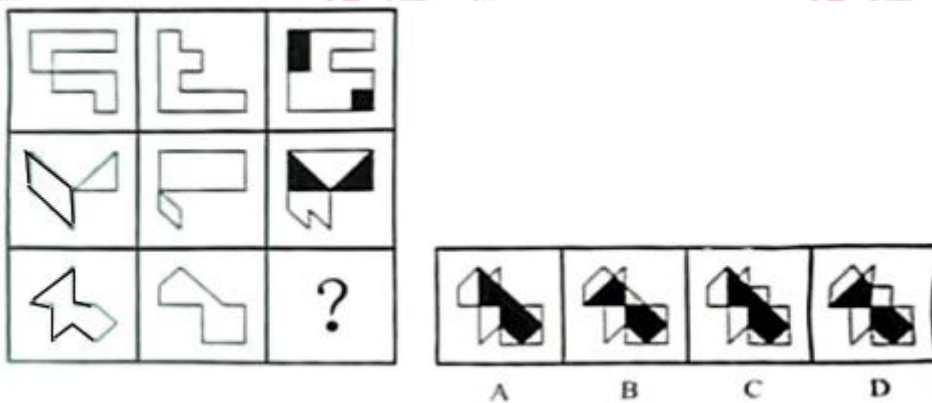
61. 【答案】B。

62.



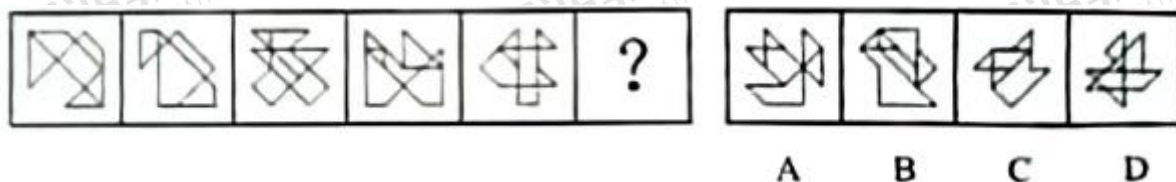
62. 【答案】A。

63.



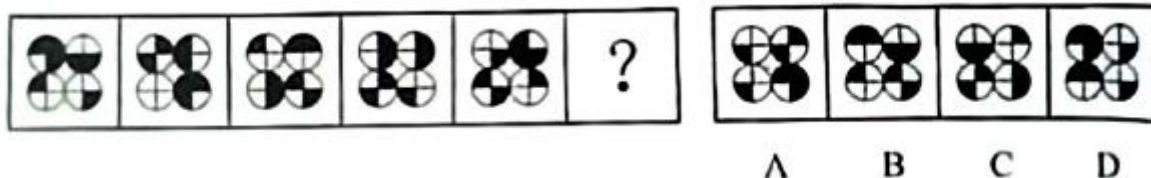
63. 【答案】B。

64.



64. 【答案】D。

65.



65. 【答案】A。

二、定义判断：每道题先给出一个定义（这个定义被假设是正确的、不容置疑的），然后列出四种情况。请严格依据定义，选出最符合题干要求的一项。

66.

- A. 饥饿的娃娃喊着妈妈要奶吃
- B. 3 岁的孩子对着镜子自言自语
- C. 上幼儿园的小天很自我，说话不顾及别人的感受
- D. 小学一年级的的小舒考试不及格，见到父母后立刻开始自我检讨

66. 【答案】B。

67.

- A. 大海捞针——没处寻
- B. 芝麻开花——节节高
- C. 鸡蛋碰石头——不自量力
- D. 关公面前耍大刀——班门弄斧

67. 【答案】D。

68.

- A. 通过将实验组和对照组都安排在同一时间进行实验，来消除时间这一因素可能产生的影响
- B. 为了控制噪音、光线等无关变量，在实验环境中，通过人为设计采取一定措施消除这些影响因素
- C. 为研究某药物对性别的影响，随机抽取男女被试，使男性组和女性组人数一致，从而控制性别这个变量
- D. 为了控制实验刺激的先后顺序这个潜在变量，设计一半被试先接受红光刺激，再接受绿光刺激，而另一半被试顺序相反

68. 【答案】D。

69.

- A. 船舶触礁，为防止船舶沉没而被抛入海中的部分货物
- B. 因遭遇海上风暴而导致船舶上所装载的部分货物受损
- C. 船舶遭遇海盗袭击，货方因延迟交货而支付的违约金

D. 船舶因船长指挥失误延误到达而额外支付的船员工资

69. 【答案】B。

70.

A. 小宋苦思冥想，终于解答出了作业中的思考题

B. 小陈课后向老师请教阅读理解的答题技巧用于解题

C. 小冯写作前请小方给自己讲一讲作文的基本思路和方法

D. 小王请小李将某题的详细解题步骤告诉自己以完成求解

70. 【答案】D。

71.

A. 小张一行到西部山区进行科考，由于这里人迹罕至，没有公路，他们只能不断借助卫星导航找寻合适的科考路线

B. 通过充分调研，工作组掌握了乡镇所属 8 个村的情况，制定了不同的美丽乡村建设方案，并打算根据实施情况及时调整完善

C. 某班开学初针对学生的个人情况制定不同的培养目标，在期末进行综合评价，并在下学期开始前根据评价情况优化了培养方案

D. 在一项实验中，让被试每次自主将两个字母进行组合，主试及时将组合正误结果告知被试，直到被试连续组合出 5 个正确的为止

71. 【答案】C。

72.

A. 一架飞机能从宽仅 14.62 米的门洞飞过吗？飞行员们正在做着他们的试验

B. 小区外部绿草茵茵，漂亮整洁，然而与小区外部优美的环境相比，小区内部则是一片狼藉

C. 昨日，警方与市民代表召开了一场座谈会，会上，公安局长与市民代表讨论城市安全问题

D. 在这里，地面上燃料奇缺，农民不得不靠挖掘玉米根来生火取暖、煮饭。然而，在 3200 米的地下，地质学家们发现了大量石油和天然气

72. 【答案】C。

73.

A. 拍摄中，一个士兵上前抓住女工人的手时，镜头快速地向前推进，直到长官走来要讯问她时才停下——（1）

B. 一幕戏中，刚结完婚的妻子在树下送别丈夫上前线；另一幕戏中，数年后，同在这棵树下，妻子迎接丈夫凯旋——（1）

C. 某客厅中，镜头先拍摄一男子在家中焦急地来回踱步，后转向其妻子，她冷冷地坐在椅子上一动不动——（2）

D. 将摄影机摆在十字路口，拍摄某演员从北街由远而近冲向镜头跑来，又拐向西街由近而远跑去——（3）

73. 【答案】A。

74.

- A. 降尘量越多，代表大气的清洁程度越高
- B. 大气污染物的分子量一定时，污染物的质量浓度越大，其体积浓度就越小
- C. 不依靠外力，部分粒径小于等于 10 微米且悬浮在空气中的颗粒物也会缓慢降落于地表
- D. 如果 1000 立方米空气中所含二氧化硫的质量数为 20 毫克，则二氧化硫的质量浓度为 $0.02\text{mg}/\text{m}^3$

74. 【答案】D。

75.

- （1）如果 4 能被 2 整除，那么 4 是偶数
- （2）如果物体发生摩擦，那么就会发热
- （3）如果今天下雨，那么也不会是下大雨
- （4）如果这树能开花，那么太阳将从西边出来

- A. （1）（2）（4）
- B. （2）（3）（4）
- C. （3）（4）（2）
- D. （4）（1）（3）

75. 【答案】A。

三、类比推理：请根据给出的题干从备选答案中选出一组与之在逻辑关系上最为贴近、相似或匹配的词，或者选出一组词使得题干的表述最符合逻辑。

76.

- A. 高屋：建瓴
- B. 指鹿：为马
- C. 洒扫：待客
- D. 土崩：瓦解

76. 【答案】C。

77.

- A. 你追：我赶
- B. 绳锯：木断
- C. 眉开：眼笑
- D. 开云：见日

77. 【答案】B。

78.

- A. 餐桌：餐厅：厅
- B. 铁饼：铁桶：桶
- C. 雨燕：燕窝：窝
- D. 炒饭：炒面：面

78. 【答案】D。

79.

- A. 疫苗：菌苗：细菌
C. 白糖：红糖：葡萄糖

- B. 家乡：他乡：地方
D. 癌症：肿瘤：慢性病

79. 【答案】B。

80.

- A. 医生：技艺精湛：治病救人
C. 科学家：夜以继日：科技进步

- B. 诗人：声名显赫：流芳百世
D. 美食家：五味俱全：珍馐佳肴

80. 【答案】A。

81.

- A. 马术：马鞍：马厩
C. 滑冰：冰刀鞋：滑冰场

- B. 瑜伽：瑜伽服：瑜伽馆
D. 斗牛：斗牛士：斗牛场

81. 【答案】B。

82.

- A. 家具：低背沙发：欧式沙发
C. 内流河：季节河：江河水系

- B. 灯光师：音响师：舞台演员
D. 卵生动物：两栖动物：爬行动物

82. 【答案】B。

83.

- A. 爆炸：膨胀：混沌
C. 逾期：处罚：警告

- B. 量变：质变：突变
D. 遇险：报警：获救

83. 【答案】D。

84.

- A. 货物 邮件
C. 大海 社区

- B. 石油 文件
D. 码头 包裹

84. 【答案】D。

85.

- A. 闹钟 橱柜
C. 彩纸 速冻食品

- B. 书本 厨房
D. 笔筒 立式冰箱

85. 【答案】A。

四、逻辑判断：每道题给出一段陈述。请根据这段陈述，选出最符合题干要求的一项。

86.

- A. 如果存在不可控因素，且会员失去在学会的投票权，那么他拖欠了会费
- B. 如果不存在不可控因素，且会员失去在学会的投票权，那么他拖欠了会费
- C. 如果存在不可控因素，且会员没有失去在学会的投票权，那么他没有拖欠会费
- D. 如果不存在不可控因素，且会员没有失去在学会的投票权，那么他没有拖欠会费

86. 【答案】D。

87.

- A. 观察和实验只能证伪自然科学
- B. 自然科学不进行纯粹形式的分析
- C. 自然科学研究需要以逻辑学为基础
- D. 自然科学都要接受观察和实验的检验

87. 【答案】A。

88.

- A. 随着智能设备的普及，现代人的睡眠质量较以往大幅下降
- B. “虫耳效应”会持续 30 分钟左右，音乐爱好者更难以摆脱它的纠缠
- C. 当“虫耳效应”发生时，负责听觉信息处理的大脑皮层就会活跃起来
- D. 几乎每个人都曾受过“虫耳效应”的侵扰，但不同的人对其感受存在差异

88. 【答案】C。

89.

- A. 从战国时期的金属价格看，楚国境内铜锡贵而铅贱
- B. 蚁鼻钱成分比例的变化，源于楚国国力的日渐衰退
- C. 蚁鼻钱因面值小多用于民间小额交易，无需更精美
- D. 由于需要大量生产蚁鼻钱，浇铸工艺早已非常成熟

89. 【答案】B。

90.

- A. 那些拥有高自由时间的人认为，自己从事各项活动的效率较低，从而影响了其幸福感
- B. 实验期间，高低自由时间组较大改变了参与者原有的生活习惯，从而影响了其幸福感
- C. 在实验过程中，有很多参与者认为，休闲纯粹是在浪费时间，他们的幸福感相对较低
- D. 拥有高和 low 自由时间的人在从事业余爱好活动时，其幸福感与中等自由时间的人相似

90. 【答案】B。

91.

- A. 白术 B. 黄芪 C. 党参 D. 当归

91. 【答案】D。

92.

- A. 白术和黄芪都种植 B. 黄芪和党参都种植
C. 党参和首乌都种植 D. 白术和首乌都种植

92. 【答案】C。

五、综合判断推理：每道题给出若干材料，请综合运用各种推理能力，选择一个最恰当的答案。

93.

- A. “逃离”不是缓解工作压力的唯一方式，更不是最好的方式
B. 在快节奏的今天，工作压力大是各类劳动者在职场普遍面临的问题
C. “逃离”写字楼的人，更多是在具备一定经济条件下主动规划未来生活
D. 有很多人选择“逃离”体力工作，进入写字楼从事自己理想的脑力工作

93. 【答案】C。

94.

- A. 将是否应该“逃离”写字楼这一论题，歪曲成“逃离”写字楼后是否一无所成这一论题
B. 在证据不足、缺乏严谨论证的情况下，仅凭一些个人经验或者偶然性的例子，就匆忙得出结论
C. 对于他人的批评并非基于对问题的论证，而是基于其个人背景、身份或与所讨论的论点无关的其他特征
D. 将“身边的朋友”和其他“逃离”者进行不恰当的类比，认为其他“逃离”者具有的属性，“身边的朋友”也具有

94. 【答案】B。

95.

- A. 小赵通过质疑事实，有力地反驳了小李
B. 小赵通过援引例证，有力地反驳了小李
C. 小赵的言论实际上支持小李的论题，无法反驳小李
D. 小赵的言论完全离开了小李的论题，无法反驳小李

95. 【答案】D。

第五部分 综合分析

(共 5 题)

所给出的文字资料均有若干问题要你回答。你应该根据资料提供的信息进行分析、判断和处理，并从每道题所给的四个选项中选出一个最恰当的答案。

96.

- A. 受到汉代学者的推崇
- B. 曾被用作止血的药材
- C. 上面刻有商王的名字
- D. 晚清时受到广泛关注

96. 【答案】A。

97.

- A. “殷人刀笔文字”研究终于获得突破
- B. 这很可能是证实商代存在的最好证据
- C. 甲骨文的发现揭开了一段被遗忘的历史
- D. 中国有文字可考的历史提前了一千多年

97. 【答案】B。

98.

- A. 研究“龙骨”的方法
- B. 获取“龙骨”的途径
- C. 中断甲骨研究的原因
- D. 从事金石研究的契机

98. 【答案】D。

99.

- A. 赵执斋是专门售卖“龙骨”的商人
- B. 刘鹗曾经协助王懿荣进行甲骨研究
- C. 罗振玉知道了甲骨的真正出土地点
- D. 王国维用甲骨文拼出六位商王名字

99. 【答案】C。

100.

- A. 中央研究院对于殷墟的考古发掘
- B. 疑古思潮对传统古史体系的质疑
- C. 西方与中国古史研究的不同路径
- D. 非法盗卖对殷商甲骨造成的破坏

100. 【答案】A。