

2024 年中央、国家机关公务员录用考试押密卷（三）

《行政职业能力测验》

第一部分 常识判断

（共 20 题，参考时限 15 分钟）

根据题目要求，在四个选项中选出一个最恰当的答案。

请开始答题：

1. 下列关于我国公民的基本义务的说法错误的是（ ）。
 - A. 父母应抚养教育未成年子女
 - B. 夫妻双方应实施计划生育
 - C. 每个公民都应信仰一种宗教
 - D. 每个公民都应依照法律要求进行纳税
2. 每年 9 月 3 日为中国抗日战争胜利纪念日暨世界反法西斯战争胜利纪念日。下列关于中国抗日战争的说法错误的是（ ）。
 - A. 抗日战争是中国自鸦片战争以来第一次完全胜利的民族解放战争
 - B. 抗日战争摆脱了帝国主义的侵略，实现了民族的完全统一
 - C. 抗日民族统一战线是抗日战争取得胜利的重要因素
 - D. 中国抗日战争的胜利对改变世界政治格局作出了巨大贡献
3. 下列关于行政处罚的设定，说法正确的是（ ）。
 - A. 法律可以设定各种行政处罚
 - B. 行政法规可以设定限制人身自由的行政处罚
 - C. 地方性法规可以设定除限制人身自由以外的行政处罚
 - D. 地方性法规可以设定吊销企业营业执照的行政处罚
4. 下列哪一行为属于犯罪中止？（ ）。
 - A. 陈某实施抢劫时，被后面路过的林某撞见，致使抢劫失败
 - B. 张某对肖某一直存有怨念，心想他出门被车撞死，但当肖某真被车撞到时，张某还是救了他
 - C. 付某因贪吃偷窃邻居家的母鸡，当他把母鸡的毛拔光后，发现母鸡身上有很多病斑，遂偷偷地送回邻居家
 - D. 邱某因与室友发生口角，欲将室友掐死，当看到室友拼命挣扎时，他还是松开了手
5. 下列关于《慈善法》的说法错误的是（ ）。
 - A. 公益性是一切社会慈善事业的核心理念和根本属性
 - B. 慈善活动包括捐赠财产、提供志愿服务等方式
 - C. 慈善募捐的主体包括个人、红十字会、公益组织等

- D. 自然人、法人和其他组织捐赠财产用于慈善活动的，享受税收优惠
6. 作出房屋征收决定的市、县级人民政府对被征收人给予的补偿不包括（ ）。
- A. 被征收房屋价值的补偿
B. 因征收房屋造成的搬迁的补偿
C. 对有特殊情感寄托的房屋进行征收的额外补偿
D. 因征收房屋造成的停产停业损失的补偿
7. 根据《治安管理处罚法》的相关规定，对于违反治安管理，应当给予行政拘留处罚的，可以对下列哪个人执行行政拘留处罚？（ ）
- A. 15 周岁的张某
B. 初次违反治安管的 17 周岁的李某
C. 65 周岁的王某
D. 正在孕期中的赵某
8. “达尔文死海”是指技术转化过程中，高校院所和生产企业两头不愿沾的中间地带，其产生的原因不包括（ ）。
- A. 资金配置的不平衡
B. 高新技术的价值识别存在盲区
C. 高技术开发技术的转化和产业化发展充满不确定性
D. 阶段性技术交易市场的介入
9. 下列《三国演义》塑造的人物绰号，对应正确的是（ ）。
- A. 卧龙——周瑜 B. 凤雏——庞统 C. 美髯公——张飞 D. 常胜将军——关羽
10. 下列关于我国字典词典之最的说法错误的是（ ）。
- A. 我国第一部按部首编排的字典是《说文解字》
B. 我国第一本按汉语拼音音序排列的小型字典是《新华字典》
C. 我国最早用“字典”正式命名的字典是《康熙字典》
D. 我国第一部规范性的语文词典是《尔雅》
11. 发展为了人民、发展依靠人民、发展成果由人民共享，这是中国推进改革开放和社会主义现代化建设的根本目的。这段话体现的哲学原理是（ ）。
- A. 共享是社会主义核心价值观 B. 发展是现代化建设的目的
C. 改革是社会发展的动力 D. 群众是社会历史发展的主体
12. 下列诗句与友情无关的是（ ）。
- A. 劝君更尽一杯酒，西出阳关无故人 B. 孤帆远影碧空尽，惟见长江天际流
C. 桃花潭水深千尺，不及汪伦送我情 D. 春风又绿江南岸，明月何时照我还
13. 下列关于文学常识说法不正确的是（ ）。
- A. 雨果被称为“法兰西的莎士比亚”
B. 泰戈尔是亚洲第一位诺贝尔文学奖获得者
C. 列夫·托尔斯泰被列宁称为“无产阶级艺术的杰出代表”
D. 莫泊桑被称为“短篇小说巨匠”
14. 经国务院批准，每年 4 月 24 日为“中国航天日”。下列关于我国航天事业说法正确的是（ ）。

- A. 酒泉卫星发射中心的建立标志着我国航天事业的开始
- B. 1964 年，我国第一枚导弹和第一颗原子弹试验成功
- C. “东方红一号”是我国第一颗人造地球卫星
- D. “高分二号”卫星标志着我国国用遥感卫星跨入亚米级时代
15. 下列关于科技常识的说法，正确的是（ ）。
- A. 光年是指光在空气中传播一年的距离
- B. 形状记忆合金制成的材料变形之后，恢复条件，形状也会自动恢复
- C. 超导体是导热性能最好的材料
- D. 地热能是地球吸收太阳能时储存的能量
16. “我们都有一个家名字叫中国，……家里盘着两条龙是长江与黄河”。下列关于“两条龙”的说法正确的是（ ）。
- A. 长江是亚洲第一长河和世界第二长河
- B. “三峡工程”是中国长江中下游段建设的大型水利工程项目
- C. 黄河流经青海、四川、甘肃、宁夏、内蒙古、陕西、山西、河南、山东 9 个省区
- D. 红山文化是黄河流域重要的新石器时代文化
17. 下列说法正确的是（ ）。
- A. 计算机病毒与生物病毒不同，不具备复制能力
- B. 火箭和人造卫星同属于航天器
- C. 电磁波可以携带信息、捕捉信息，但不能承载并传播信息
- D. 有生命的活体内最重要的物质是蛋白质和核酸
18. 下列对日常现象解释错误的是（ ）。
- A. 樟脑丸用久了会变小——升华
- B. 日食现象——光的折射现象
- C. 人和车能在地面行走——物体之间的摩擦力
- D. 月球上没有声音——声音传播是需要介质的
19. 下列说法错误的是（ ）。
- A. 电炉“燃烧”是电能转化为内能，不需要氧气
- B. 冰冻的猪肉在水中比在同温度的空气中解冻得快是因为水的热传递性比空气好
- C. 为使照片画面更清晰，对着电视画面拍照时应打开闪光灯
- D. 太阳光被三棱镜折射后变成七种颜色属于光的色散
20. 农作物的生长需要不同的肥料，下列有关肥料说法正确的是（ ）。
- A. 氮肥能促进花芽分化，促使农作物提早开花、成熟
- B. 钾肥能提高农作物对干旱、低温、盐害等不良环境的忍受能力
- C. 磷肥能使叶色浓绿，提高光合作用效率
- D. 碳酸氢铵和磷酸二氢铵均属于复合肥

第二部分 言语理解与表达

(共 40 题, 参考时限 35 分钟)

本部分包括表达与理解两方面的内容, 请根据题目要求, 在四个选项中选出一个最恰当的答案。

请开始答题:

21. 人生在世, 注定要受许多委屈。而一个人越是成功, 所遭受的委屈也越多。要使自己的生命获得价值, 就不能太在乎委屈, 不能让它们揪紧你的心灵。要学会_____, 要学会超然待之, 要学会转化势能。智者懂得隐忍, 原谅周围那些人, 让我们在宽容中壮大。

填入划横线部分最恰当的一项是 ()。

- A. 泰然自若 B. 置之不理 C. 一笑置之 D. 举重若轻

22. 在文学家那里, “最好的好人, 都是犯过错误的过来人”。没有人是永远的“常胜将军”, 习惯于以成败论英雄, 结果只会是气氛压抑、士气低沉, 甚至可能“_____”。袁隆平成功培育高产杂交稻, 屠呦呦提炼青蒿素, 说到底都是一个屡败屡试的过程。

填入划横线部分最恰当的一项是 ()。

- A. 四面楚歌 B. 万马齐喑 C. 哀鸿遍野 D. 偃旗息鼓

23. 天气预报员做出预报时, 需要处理来自气象卫星、天气雷达、数值预报等方面的海量数据, 各类气象数据总量庞大, 有时旧的数据还没有浏览完, 新的数据就已“_____”, 这会直接造成部分数据不能充分利用, 导致数据价值损失。

填入划横线部分最恰当的一项是 ()。

- A. 扑面而来 B. 接踵而至 C. 纷至沓来 D. 如期而至

24. 太过重视人生的竞争与成功, 是不少国人无比看重教育的原因——以相当功利的方式。有关教育得失和孩子成长的新闻, 总是很容易惹起整个社会巨大的情绪_____。现实中的学校、教师和家长之间的关系, 虽然不似医患之间那样紧张到冲突频发甚至染上血色, 却也足够敏感和_____, 经不起什么风险和考验。

依次填入划横线部分最恰当的一项是 ()。

- A. 波动 微妙 B. 反差 异常 C. 落差 冲动 D. 起伏 脆弱

25. 我国地名文化资源内涵丰富, 是五千年中华文明的重要组成部分。泰山、黄河等地名_____着美丽中国的壮美山川, 安庆、吉安等地名寄托着人们祈盼吉祥的美好愿望, 六尺巷、仁和庄等地名_____着和谐礼让的传统美德。

依次填入划横线部分最恰当的一项是 ()。

- A. 映衬 彰显 B. 折射 承载 C. 影射 蕴含 D. 映照 寄寓

26. 对于好企业、大企业来说, 创新的重要性不言而喻。然而, 目前山寨文化已成为阻碍中国企业创新发展的最大因素。山寨技术可以说是_____, 山寨文化几乎到了_____的地步。比如, 米兰家具展还没结束, 国内已经传回照片、做出仿制品了。

依次填入划横线部分最恰当的一项是 ()。

- A. 炉火纯青 无孔不入 B. 出神入化 钻头觅缝
C. 登峰造极 无所不在 D. 运斤成风 见缝插针

27. 在这个“充满中断的时代”，面对_____的信息，教会孩子怎样进行正确的“价值排序”，怎样将有限的精力集中在最有价值、最有意义的地方，不仅是为人父母者，也是整个社会需要_____的现实课题。

依次填入划横线部分最恰当的一项是（ ）。

- A. 纷至沓来 思考 B. 无所不有 考虑
C. 蜂拥而至 关注 D. 五花八门 重视

28. 这些年，从乡村教师支持计划到中小学教师职称制度改革，教师的经济待遇和社会地位有了显著提升。更多促进教师职业发展、_____教师职业荣耀的改革，应该早日提上日程，_____教师的生活压力和职业困顿，为他们尽心尽责、耕耘不辍营造良好环境。

依次填入划横线部分恰当的一项是（ ）。

- A. 体现 缓解 B. 表彰 解决 C. 彰显 纾解 D. 提升 释放

29. 历史事实的再次传播与中国的软实力建设机制紧密结合，能够促进中国国际地位的巩固。如今，中国已经是二战后世界格局中一支_____的力量，在全球和地区性事务中承担起了更多责任，自然有权寻求历史公正。“战后格局的缔造者”地位被更广泛地承认，可以使中国在解决亚太地区问题时拥有更多的_____基础，促进亚太地区的和平发展。

依次填入划横线部分最恰当的一项是（ ）。

- A. 至关重要 民意 B. 举足轻重 道义
C. 不可或缺 正义 D. 独一无二 民众

30. 当G20_____杭州，就注定了这场盛会将充满“诗意”，从国家主席习近平的公开演讲及致辞，到由张艺谋执导的《最忆是杭州》文艺演出，随处可见的中国元素，_____的文学经典，令人无时无刻不感受到中国文化的博大精深。

依次填入划横线部分最恰当的一项是（ ）。

- A. 遇见 浩如烟海 B. 光临 百读不厌
C. 邂逅 信手拈来 D. 光顾 俯拾皆是

31. “粽包分两髻，艾束著危冠。”端午节内涵丰富，从其各种别名中_____。天中节、龙舟节、浴兰节、端午节、诗人节……顾名可思义，岁时节点、人神祭祀、祈福纳祥、家庭人伦，是构成端午文化的多重_____。

依次填入划横线部分最恰当的一项是（ ）。

- A. 略知一二 背景 B. 可见一斑 景深
C. 管中窥豹 含义 D. 一见分晓 片段

32. 孔子到楚国去，在林中看到一位驼背老人正用长竿粘蝉，如臂使指。孔子_____之下向老人求教，老人说，我一心只注意蝉的翅膀，从不_____，绝不因任何事情改变对蝉翼的注意，经过长期练习，自然会成功。孔子听后，对弟子说了八个字：用志不分，乃凝于神。

似乎还_____。这一危机波及了整个东南亚地区，对泰铢汇率的“矫正”迅速_____为地区性金融危机，至今仍让人_____。

依次填入划横线部分最恰当的一项是（ ）。

- A. 记忆犹新 蔓延 扼腕叹息 B. 恍如昨日 扩展 谈虎色变
C. 历历在目 演变 心有余悸 D. 历久弥新 衍生 不寒而栗

39. 我们不可_____，不可完全以自己的心理取代人物的心理。每个人都有自己的生存逻辑，其中包括日常生活的逻辑，还有文化心理的逻辑。逻辑是很强大的，差不多像是铁律。人们之所以这样做，而不是那样做，受到的是逻辑的_____和制约。薛宝钗和林黛玉的逻辑_____，如果让林黛玉与贾宝玉谈仕途经济，那就可笑了。

依次填入划横线部分最恰当的一项是（ ）。

- A. 自以为是 支配 大相径庭 B. 自命不凡 局限 背道而驰
C. 执迷不悟 控制 截然不同 D. 一意孤行 操纵 天差地别

40. 迭代思维、大数据思维……关于互联网思维的众多阐释尤其是实践心得，都有价值。不过，互联网思维并不是万能的救命稻草，抓住了就能_____。如果罔顾互联网思维的本质，迷惑于它的表象，盲目套用这个“万能公式”，结果只会_____。用好互联网思维，还要洗去它被打扮的妆容，看清“素颜”，需要立足于“互联网给我们带来的改变”去思考，也需要_____，从自身的特点来挑选和利用。

依次填入划横线部分最恰当的一项是（ ）。

- A. 起死回生 适得其反 量体裁衣 B. 化险为夷 事与愿违 随机应变
C. 转危为安 揠苗助长 随遇而安 D. 妙手回春 欲速不达 量力而行

41. 据《后汉书》记载，早在 2000 年前，我国天文学家就发现了人类历史上最早的超新星爆发，这颗现象被称为 SN185 的超新星被天文学家划归为 Ia 型。自那以来，人类记录了上万颗超新星爆发，其中最常见的类别就是 Ia 型。而此次发现的超新星爆发强度超过了 Ia 型约 200 倍，并达到此前最高纪录强度的两倍以上。

下列说法与原文相符的是（ ）。

- A. 科学家根据超新星爆发强度将超新星划分为 Ia 型等类别
B. 我国天文学家早在两千年前就发现了人类历史上强度最高的超新星爆发
C. 此次发现的超新星爆发强度刷新了历史最高纪录
D. 人类记录的上万颗超新星爆发中，Ia 型的爆发强度最低

42. 机会分配不仅能对收入分配结果产生重要影响，而且会直接影响到社会的经济发展效率。在不公正的机会分配下，一些人会因为某些特殊原因而获得发展机会，但这些获得机会的人很可能缺乏利用发展机会从事社会劳动和创造的能力，这必然导致他们所从事的劳动或经营项目的生产效率在下降，进而影响到整个社会的经济发展效率。让真正有才华的人获得机会，把合适的人放在适合的岗位上，是经济体系健康运行的基础。只有实现机会平等，才能最大限度地激发社会活力和人的积极性、主动性、创造性，提高社会劳动生产率和生产力发展水平。

这段文字意在说明（ ）。

- A. 收入分配的差距主要由机会分配不平等造成
- B. 经济体系健康运行的标志是公平的机会分配
- C. 公平的机会分配有助于提高社会经济发展效率
- D. 机会分配是维护社会公平正义不可或缺的内容

43. 幼童与书法的关系，在中国的历史上曾非常紧密，却在浮躁喧嚣的现世，蓦然两下里彼此遗失。同样遗失的，更有和中国传统文化的绵绵情意。我们不可看轻且疏慢幼童与书法的亲近。这不仅仅是学习一撇一捺，更是学习先贤的曼妙哲学、绮丽文字，甚至是学习如何做人。运笔的方圆分明、刚柔相济，或可体味天圆地方、外圆内方的中国气派；纸墨铺陈、笔到意到，或可感知怡神养性、飘然出尘的精神境界；积年累月、日习百字，或可善养自我砥砺、坚韧不拔的浩然之气。

文段的主要内容是（ ）。

- A. 幼童学习书法的同时，也是在感受中国传统文化
- B. 中国书法蕴含着先贤哲理、为人处事的深意
- C. 幼童亲近书法是接续传统文化的体现，更有润物无声的作用
- D. 幼童可借由笔墨机缘，与先贤对话、做衣钵传人

44. 中国的“四大发明”经丝绸之路传到西方，推动了西方近代社会制度和生产方式的变革。马克思指出，火药、指南针、印刷术——这是预告资产阶级社会到来的三大发明。隋唐时期，儒家文化传入东亚各国。日本、朝鲜等国纷纷仿照唐朝建立自己的各种制度，儒家文化在东亚社会的各个阶层得到普及。佛教的传播更是丝绸之路上的重要成果。佛教传入中国后，与中国本土文化融合，形成了有中国特色的佛教文化。古代丝绸之路还把中国、印度、埃及、巴比伦等古老文明广泛联结起来，文化、宗教、艺术百花争艳、相互浸染，实现了人类历史上的大交流和大交融。

对文段意思概括最准确的一项是（ ）。

- A. 中国古代文化通过丝绸之路对周边国家具有辐射作用
- B. 隋唐时期是中国与外界交融最密切的阶段
- C. 古代丝绸之路把世界四大文明古国广泛地联结起来
- D. 丝绸之路是古代中国与世界互动的纽带，各国互学互鉴推动文化发展

45. 无论是金丝楠木，还是“藏獒神话”，跌落神坛的确有些令人唏嘘。曾经加注在它们身上高贵而神秘的光环，无疑早已碎落一地，剩下的只是投资者、经营者的无奈表情。然而，回归价值理性都是一件好事，毕竟这有助于市场的稳定发展。只是，倘若消费和投资不能真正地回归理性，或许“藏獒神话”、疯狂的金丝楠木跌落神坛只是开始，还会有更多类似的消费神话跌落神坛。即使是一个个消费神话跌落神坛，也未必能够遏制人们疯狂地更换追捧对象，炮制下一个神话。

文段意在强调（ ）。

- A. 金丝楠木和“藏獒神话”跌落神坛是必然趋势
- B. 消费神话回归价值理性有利于市场的稳定发展
- C. 消费和投资都需理性，不能盲目追捧
- D. 对市场“消费神话”的监管不到位

46. 古人读书有一个显著特点，就是慢，正所谓“_____”。古人读书不但要朗读，而且要抄、背、默，“一章三遍读，一句十回吟”，不倒背如流不罢手。古人的慢读书蕴含了学不厌精、触类旁通的大智慧。诚如有诗所说，“文须字字作，亦要字字读；咀嚼有余味，百过良未足。”宋儒陆九渊讲：“读书切戒在慌忙，涵泳功夫兴味长。”从古人读书中，也不难琢磨到不急不躁不怕慢、不急求功不厌烦的道理。

填入划横线部分最恰当的一项是（ ）。

- A. 业精于勤，荒于嬉；行成于思，毁于随 B. 读书百遍，其义自见
C. 立志宜思真品格，读书须尽苦功夫 D. 旧书不厌百回读，熟读精思子自知

47. 曾几何时，街区在城市居民生活中扮演着举足轻重的角色。道不完的家长里短、邻里间的嘘寒问暖、熟人间的仗义相助构成了街区独有的文化内涵，是城市居民弥足珍贵的精神财富。然而伴随着城市发展的噪声轰鸣，发展车轮的无情碾压，街区社会关系日益消逝；邻里交往不断减少，街坊间的亲密感逐渐被冷漠取代。于是，城市居民难觅昔日街区邻里间的温情，只得面对现代城市混凝土的冷冰，犹如失去家园的孩子，感受城市的冷漠。

这段文字意在说明（ ）。

- A. 现代城市的街区社会关系已经土崩瓦解，已失去古老街区对城市居民生活的意义
B. 城市规划和设计理应为生活于城市中的广大居民服务
C. 城市的品质在于街区中不经意间流露的精致与温馨和居民对舒适生活的体验与感受
D. 城市的发展致使城市失去了应有的灵魂，人与人之间的关系更加淡漠

48. 美学家朱光潜说：“年代的久远常常使一种最寻常的物体也具有一种美。”废墟上那些遥远年代创造的宏伟的宫殿、陵寝、庙宇、城墙、古桥、古塔等，包含着前人非凡的智慧和巨大的辛劳，不管它毁于兵燹还是天灾，都会引起人们的痛惜，抚残体以思整体，产生心灵的震撼和共鸣，而这种震撼和共鸣就是一个审美的过程。一见残破的废墟就觉得碍眼，不惜工本修葺一新，这在某种意义上是缺乏文化素养的表现。重修伟大的长城废墟这一“石头的史诗”，修了一段又一段，然后把这些新长城当作旅游点，吸引游人来看这假古董，这是对国民文物意识的严重误导。

下列适合做文段标题的是（ ）。

- A. 废墟之美，震撼心灵 B. 保护废墟，欣赏废墟之美
C. 废墟之美与文化素养 D. 废墟——另眼相待

49. 文明具有多样性，就如同自然界物种的多样性一样，一同构成我们这个星球的生命本源。两千多年前，《左传》写道：“若以水济水，谁能食之？若琴瑟之专壹，谁能听之？同之不可也如是。”《国语》写道：“夫和实生物，同则不继。以他平他谓之和，故能丰长而物归之；若以同裨同，尽乃弃矣。”中国古人对“和”与“同”的哲理思辨，凸显对和而不同、兼收并蓄的价值追求。这份选择绵延至今，为当代思考提供启迪。

根据这段文字，接下来最有可能讲述的是（ ）。

- A. 举例说明古人对人类不同文明的相处之道
B. 中国古人对“和”与“同”的哲理思辨给当代人带来的思考和启迪

C. 开展文明对话，倡导包容互鉴，是当今时代的共鸣点

D. 文明多样化给当今世界各国带来的挑战和机遇

50. ①保存人类文化生活的众多传奇、记录无数历史巨人的足迹，正是博物馆的意义所在

②在有限的空间内浓缩和展现漫长的人类文明史和多元的人文景观，并提供给人思接万里的文化视野，正是博物馆动人心魄的地方

③可以说，对于一个人，博物馆可能是“性价比”最高的课堂，也是最适合静思、想象的地方，代表着日常生活之外的“诗与远方”

④诺奖获得者、土耳其作家帕慕克撰写了小说《纯真博物馆》，也在小说之外，建造了和小说情节一样的、充满了伊斯坦布尔风情的私人博物馆，展现了日常生活细微之处的魅力

⑤从最宏阔的理论到最细微的意象，都是和博物馆相关的人文景观

⑥想想看，马克思几乎在大英博物馆里度过了整个后半生，完成了皇皇巨著《资本论》，建立了解释人类政治经济生活的宏观框架

将以上 6 个句子重新排列，语序正确的是（ ）。

A. ①②③⑥④⑤

B. ②①⑥④⑤③

C. ⑥④⑤②①③

D. ⑤③②①⑥④

51. ①是宁可自己被误解、被污损，也要对对方负责、勇于承担的气度

②如今先富起来的国人迫切希望自己的二代成为贵族而追逐的速成班式模式，是不是在精神上背离了传统的贵族呢

③真正的贵族，并不是像时尚杂志里包装的那样，夜夜参加派对、周末骑马打猎

④像卷福在《队列之末》中扮演的贵族，终生为荣誉而活，他的“荣誉”，不是面子，而是对每个人人格和境遇的尊重

⑤跟许多国人的想象不同，贵族更强调的是献身精神、牺牲精神

⑥相反，在英国，贵族学校是出了名的严苛，像驰名世界的贵族学校伊顿公学，学生要睡硬板床，吃粗茶淡饭，比平民学校艰苦得多

将以上 6 个句子重新排列，语序正确的是（ ）。

A. ③⑥⑤④①②

B. ⑤⑥④③②①

C. ⑤④③⑥①②

D. ③⑥②④⑤①

52. ①荧光灯的发明大大提高了能源使用率，但与萤火虫的发光率相比还差得太远

②古代诗人常借萤火虫抒情达意，唐代杜牧的“银烛秋光冷画屏，轻罗小扇扑流萤”，便是千古绝唱

③“囊萤夜读”的故事家喻户晓，也曾激励过无数学子发奋努力。现代人是不再需要“囊萤”来夜读了

④萤火虫发出的荧光是一种生物光，它不同于其他的光会伴生热量的损耗，是目前已知唯一几乎没有热损耗的光源，因此也叫“冷光源”

⑤早在先秦时期的《诗经》中，萤火虫就成为先民的关注对象，诗中“叮咛鹿场，熠熠宵行”就是描述萤火虫的

⑥到 20 世纪 40 年代，科学家受萤火虫发光器的启发，发明出荧光灯

将以上 6 个句子重新排列，语序正确的是（ ）。

- A. ⑤②③⑥④①
B. ⑤②③④⑥①
C. ③⑤②④⑥①
D. ⑤③②⑥①④

53. “乱花渐欲迷人眼”的排行榜信息泛滥，令人真假莫辨，不仅让消费者无所适从，更破坏了公平竞争的市场环境。此类山寨排行榜之所以屡禁不止，是因为已经形成了强大的利益链，一些所谓的网络评选已经成为一桩有利可图的“生意”。专家表示，目前网络排行榜乱象主要在于排行方法，好的在后面不好的在前面，交钱多的在前面交钱少的在后面。

这段文字主要讲的是（ ）。

- A. 对网络排行榜的信息要有辨别的能力
B. 网络排行榜乱象短期内无法轻易消除
C. 强大利益链影响了网络排行榜的真实性
D. 公平竞争是市场应遵循的首要原则

54. 地产的日益火热给了城市越来越多的资金流入和财政收入，地方政府得以将城市建设得更美更完善，从而在“招商引资”中获取竞争优势。于是地产变成了一个城市的核心竞争力，谁能够卖出越贵越贵的地，谁就能够有更多的收入和吸引力。当城市地价日贵，地产收益日高，又会有更多的资本流入，抢夺下一波利润。如是循环，城市陷入了地产无尽的狂欢和迭起的高潮中，不能自己。然而，当一轮轮的“招商引资”完全是在地产商之间的游戏，最终的承受人还是城市居民，城市经济终将枯竭。

这段文字意在说明（ ）。

- A. 房地产成为许多城市的活力及动力来源
B. 当陷入地产无尽的狂欢和迭起的高潮中，城市经济将受到挑战
C. 当“招商引资”的性质发生变化，城市居民将是最大的受害者
D. 地产沦为地产商之间的游戏，就逐渐靠近“泡沫经济”的边缘

55. 无论人类怎样改变环境，总会有最后的赢家和输家。遍布世界的城市使得鸽子逐渐适应了岩架上的生活；野草也学会了在农场的田地间茁壮成长。而受到温度上升、鱼类资源减少和人类活动带来的水质酸化影响的海洋也不例外。一项新的研究表明，海洋环境的这些变化正在促使头足类动物——包括章鱼、鱿鱼和乌贼在内的一种无脊椎动物——蓬勃发展。

以下表述与原文所表达的意思相符的一项是（ ）。

- A. 人类对环境的改变并未影响生物的生存方式
B. 鸽子天生适合在岩架上生活
C. 全球头足类动物数量显著增加与人类活动有关
D. 人类活动是导致海洋水质酸化的主要原因

56. 《幽兰》是保存下来最早的古琴曲。据东汉蔡邕的《琴操》记载，《幽兰》为孔子所作。这位郁郁不得志的哲人为了实现政治理想，一度离开鲁国，带着弟子周游列国。但孔子的游走并无收获，他的才智未得到赏识，只得返回鲁国。在由卫国返回鲁国的途中，经过一幽暗的山谷，孔子在草丛中见到一株兰花，不禁喟叹：“兰，当为王者香，今乃独茂，与众草为伍。”于是下车抚琴，遂成《幽兰》一曲。

文段意在说明（ ）。

- A. 古琴曲《幽兰》是孔子游历中的偶得之作
- B. 古代许多政治失意的名人志士常常寄情山水
- C. 佳作名曲常常与作者的人生感悟息息相关
- D. 磨难可以锤炼人的意志，成就不凡人生

57. 人脑在生命头几个月进程中的发育是生物学上自我构成的最值得提及的形式之一。从诞生的那一刻起，人就来到了一个充满刺激的世界。猛烈的外界刺激潮水般涌入婴儿的“睡-醒”周期的时间节拍。他的“睡-醒”行为是受他的大脑神经元结构控制的。新生儿的大脑于是自己生成一个时间程序，让外界感官刺激依照这一时间程序而通过，避免过多的刺激涌入，对新的印象进行整理并在睡眠的相应阶段加以深化。

根据文意，下列对“时间程序”理解最准确的是（ ）。

- A. 时间程序是新生儿大脑特有的特征
- B. 新生儿的时间程序与其“睡-醒”周期的时间节拍一致
- C. 时间程序受大脑神经元结构影响
- D. 时间程序有过滤外界刺激、整理并深化新印象的功能

58. 为什么我们容易区分上下，但却不容易分辨左右？一位哲人说过，“人，诗意地栖居于大地”，我们头顶蓝天，脚踩大地，这是区分上下的最为直观方便的参照系。但左右就不同了，左和右并无明显的参照系。小时候，大人教我们：拿筷子的是右手，端碗的是左手。两只手功能的不对称，帮我们分辨了左右。可见，_____。

填入划横线部分最恰当的一项是（ ）。

- A. 人类正常的思维活动有赖于左右脑的合作
- B. 我们的右脑与直觉、情感有关，左脑与逻辑、语言有关
- C. 要区分左右之不同，首先得有赖于某种不对称的基准
- D. 人类能够区别左右，奥秘就在于人类的左右大脑是不对称的

59. 随着生产方式与社会形态的改变，许多有着深厚的历史文化积淀、自成体系也自有天地的民间文艺，不可避免地遭遇了来自当代社会的挑战。这种挑战包括外来强势文化的冲击，也有来自内部的民众兴趣的更替。直面挑战的过程，有自然选择的味道，更有浴火重生的意义。以电影《百鸟朝凤》为例，假如片中的唢呐匠人没有遭逢外部环境的变化，技艺可能就一直在小乡村里循序传递，近似于封闭的生态环境或许会有利于生存，却不利于它的精进。而历史上大的文化发展，往往是在剧烈的冲击与竞争的强有力推动下才产生的，一种文化如果过于自闭安稳，反倒容易走向衰败。

根据上述文字，下列说法最准确的是（ ）。

- A. 在急剧的社会变革中，民间的艺术形式仍焕发新的生命力
- B. 对民间文艺来说，真正的困难不是来自外来文化的挑战
- C. 《百鸟朝凤》影片充分体现民间文艺在外界冲击下的浴火重生
- D. 民间文化因为自闭安稳，所以受到的外界冲击更大

60. 真正的文学，能提供高端的精神果实，是充满信仰和爱意的，是温暖的文字，是开启心智和净

化灵魂的，是具有免疫力的。作家苏童说：“写作在某种意义上是作家自己呼吸、血液的再现方式，这种体会通过写作体现出来，可以说，写作是一种自然的挥发。”这是一种有状态的写作，是一种作家与文学交织在一起的文学的释放。文学成为作家生命的自然流淌，作家的思想、情感、生命活力在文学中得以延宕、再生。

文段主要讲述真正的文学（ ）。

- A. 是高端的精神果实，是充满信仰和爱意的
- B. 是有生命力和免疫力的
- C. 是作家表达心声、释放内心情感的渠道
- D. 是作家思想和情感的延宕、再生

第三部分 数量关系

(共 10 题，参考时限 10 分钟)

在这部分试题中，每道题呈现一段表述数字关系的文字，要求你迅速、准确地计算出答案。

请开始答题：

61. 某年 10 月份有 5 个星期日和 5 个星期一，则该年 10 月 1 日为（ ）。

- A. 星期天或星期一
- B. 星期四或星期五
- C. 星期五或星期六
- D. 星期六或星期天

62. 甲、乙、丙三人共有 91 颗糖果，已知甲的糖果数比乙的 3 倍还多 1 颗，乙的糖果数是丙的 $\frac{8}{13}$ 。

那么甲的糖果数比丙（ ）。

- A. 少 23 颗
- B. 多 23 颗
- C. 少 33 颗
- D. 多 33 颗

63. 小李和小张参加七局四胜的飞镖比赛，两人水平相当，每局获胜概率都是 50%，如果小李已经赢了 2 局，小张已经赢了 1 局，最终小李获胜的概率是（ ）。

- A. $\frac{1}{2}$
- B. $\frac{3}{4}$
- C. $\frac{5}{8}$
- D. $\frac{11}{16}$

64. 李工程师家有四口人，母亲、妻子、儿子和他本人。2013 年，四人的年龄和为 152 岁，平均年龄正好比李工程师的年龄小 2 岁，比妻子的年龄大 2 岁。若 2007 年时，妻子年龄正好是儿子的 6 倍。问哪一年时，母亲的年龄是妻子年龄的 2 倍？（ ）

- A. 2004
- B. 2006
- C. 2008
- D. 2010

65. 小明买了一筐梨，第一天吃掉了全部梨的 $\frac{1}{6}$ ，第二天吃掉了剩余梨的 $\frac{1}{5}$ ，第三天吃掉了第二天剩余梨的 $\frac{1}{4}$ ，第四天吃掉了第三天剩余梨的 $\frac{1}{3}$ ，此时还剩下 12 个梨。那么小明第一天吃掉的梨个数为（ ）。

- A. 6 个
- B. 12 个
- C. 24 个
- D. 36 个

66. 有 10 人排成一列，若要求 A、B 两人位置相邻，C、D、E 三人两两之间的位置均不相邻且不在队伍两端。问共有多少种排列方式？（ ）
- A. 32600 B. 43200 C. 65800 D. 86400
67. 把一个正四面体的每个表面部分分成 9 个相同的等边三角形，用任意颜色给这些小三角形上色，要求有公共边的小三角形颜色不同。问最多有多少个小三角形颜色相同？（ ）
- A. 15 B. 12 C. 16 D. 18
68. 将一批货物从甲地运往乙地，现有火车和汽车两种运输方式，用 1 列火车和 2 辆汽车运输，一次可运走全部货物的 $\frac{3}{10}$ ；用 4 列火车和 4 辆汽车，一次可运走全部货物。若只用 1 列火车或 1 辆汽车进行运输，汽车比火车多运输几次？（ ）
- A. 5 B. 10 C. 15 D. 20
69. 一辆车从甲地开往乙地，若将速度降低 20%，则比原计划晚 1 小时到达乙地；若先按原速度行驶 50 千米，之后将速度提高 40%，可比原计划提早 1 小时到达乙地。那么甲、乙两地的距离为（ ）。
- A. 300 千米 B. 320 千米 C. 360 千米 D. 400 千米
70. 小张在路上匀速行走，观测到前方垂直悬挂的一条彩色灯带，其底部和顶部的仰角分别为 60° 和 75° ，他沿着直线继续往前走，5 秒后恰好走到灯带的正下方，若小张行走的速度为 3.6 千米/小时，那么这条灯带长（ ）。
- A. 5 米 B. 10 米 C. 18 米 D. 36 米

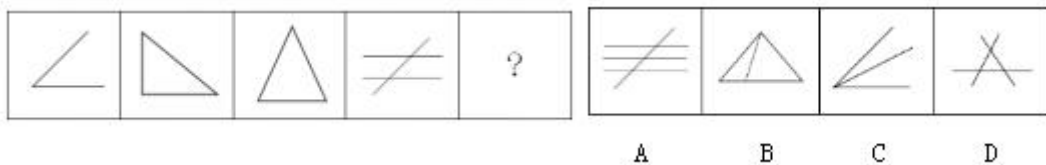
第四部分 判断推理

（共 40 题，参考时限 35 分钟）

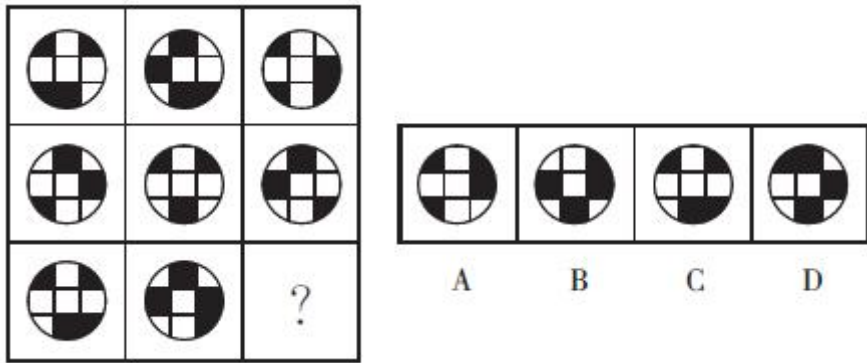
一、图形推理。请按每道题的答题要求作答。

请开始答题：

71. 从所给的四个选项中，选择最合适的一个填入问号处，使之呈现一定的规律性。



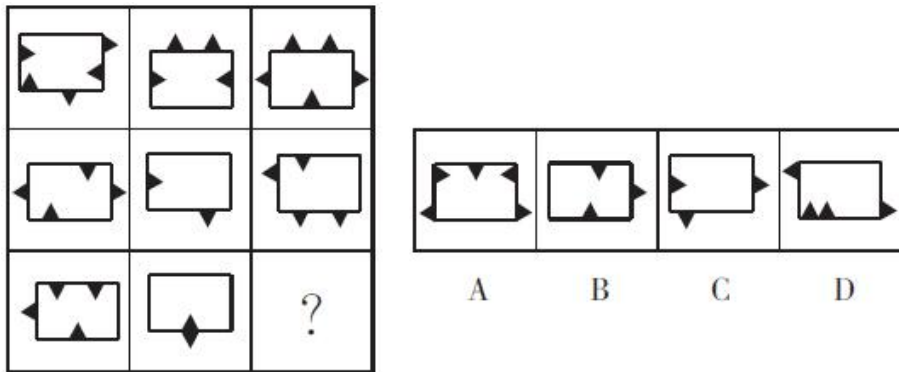
72. 从所给的四个选项中，选择最合适的一个填入问号处，使之呈现一定的规律性。



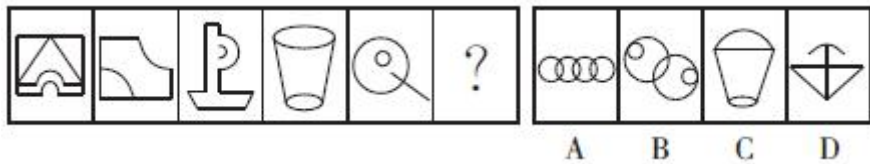
73. 从所给的四个选项中，选择最合适的一个填入问号处，使之呈现一定的规律性。



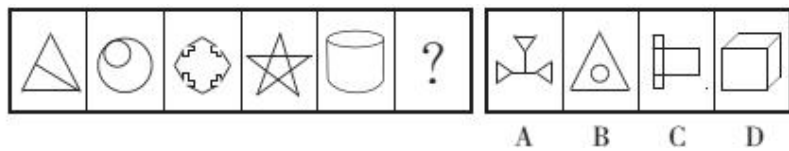
74. 从所给的四个选项中，选择最合适的一个填入问号处，使之呈现一定的规律性。



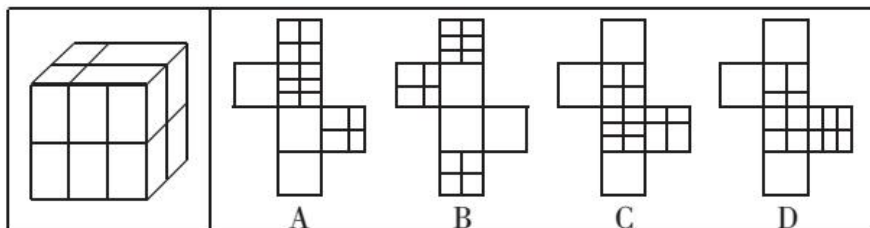
75. 从所给的四个选项中，选择最合适的一个填入问号处，使之呈现一定的规律性。



76. 从所给的四个选项中，选择最合适的一个填入问号处，使之呈现一定的规律性。



77. 右边哪一项是左边正方体纸盒的展开图？（ ）



D. 故夫河冰结合，非一日之寒；积土成山，非斯须之作

82. 资源民族主义，是指基于国家对自然资源的合法管辖，通过控制和支配资源，以及市场干预行为，实现为政治服务和国家特定发展等目标。

根据上述定义，下列属于资源民族主义的是（ ）。

- A. 某国发展与石油资源国的合作，持续推进原油进口来源多元化
- B. 某国加强了某稀有金属开矿许可，并为外资企业投资设立高门槛
- C. 某公司研发的特色旅游纪念品在市场上广受欢迎，不得不限量发售
- D. 政府组织高科技企业生产高质量钢铁并依靠出口获得利润

83. 行政公共关系也称政府公共关系，是指政府为了更好地发挥行政职能、履行行政职责而运用信息沟通和传播手段，在增进社会公众对政府的了解、支持、监督的基础上，与公众之间建立起互相理解、互相适应的持久联系，并在公众中塑造政府良好形象的活动。

根据上述定义，下列不属于行政公共关系的是（ ）。

A. 某省 11761 个政务微博账号几乎涵盖所有政府行业部门，政府人员也利用个人的微博影响力及时传播有效的服务信息

B. 国家统计局决定自 2016 年 6 月起举办月度国民经济运行情况新闻发布会，会上将披露全国规模以上工业增加值等指标数据

C. 某省各地旅游投诉服务热线将整合到 12345 市长热线（政府服务热线），旅游投诉由各级政府 12345 市长热线统一受理

D. 某论坛转载中国政府公开信息整合服务平台上的相关信息，网友就政府各项政策、条例展开激烈讨论

84. 补偿教育指为文化不利儿童设计不同教育方案，以补偿其幼年缺乏文化刺激的环境，进而减少其课业学习困难和增进课业学习能力。

根据上述定义，下列属于补偿教育的是（ ）。

A. 小安随父母移民到非洲后，课业学习总跟不上当地小学的程度，于是其父母聘请了一名华裔家教帮他补习

B. 李明的父亲小学都没毕业，为了弥补幼年时的遗憾，报名进入社区办的老年学校

C. 小张刚十岁，家里兄弟姐妹众多，只跟着哥哥认过一些字，如今在一家书店当学徒，时常接触书籍，学到了很多知识

D. 某县在贫困村镇开办免费学前教育机构，许多贫困家庭的家长都将孩子送来学习汉字和算数等，缓解了上不起学的困难

85. 增强现实技术，它是一种将真实世界信息和虚拟世界信息“无缝”集成的新技术，是把原本在现实世界的一定时间空间范围内很难体验到的实体信息（视觉、声音、味道、触觉等），通过电脑等科学技术，模拟仿真后再叠加，将虚拟的信息应用到真实世界，被人类感官所感知，从而达到超越现实的感官体验。

根据上述定义，下列选项不属于增强现实技术的是（ ）。

- A. 某海底漫游系统通过交互体验设备让用户与虚拟场景中的海洋生物互动、嬉戏
- B. 某游戏运动追踪器侦测用户运动，并通过头盔显示器为用户提供包括虚拟景观的视野
- C. 某艺术家引导用户在物理空间中遵循播放器的指令行动进而成为其所设计情境的参与者
- D. 某科学家研制的智能隐形眼镜通过无线技术接收手机数据，并将手机上的图像投射到眼睛上

86. 功能价值是指消费者为满足自己基本需要时愿意给商品物理属性支付的价格部分；观念价值是指人们在消费商品物理属性的同时，因商品内在的文化属性、象征意义以及个人因消费商品所带来的感受和体验等方面的差异而愿意多支付的价格部分。

根据上述定义，下列仅涉及功能价值的是（ ）。

- A. 森林具有涵养水源、保育土壤、固碳释氧等多项生态服务功能，亟需受到保护
- B. 智能手机因其除通讯之外还能听音乐、看小说、拍照片、看电视等而备受欢迎
- C. 月饼在经过华丽的包装之后成为中秋的“馈赠佳品”，价格相应地也成倍上涨
- D. 用同样皮料做的同样式样的两个皮包，LV的包因代表高质量和高气质而价格高昂

87. 体感温度，是指人体感受空气的温度，与实际环境的温度可以有出入。

根据上述定义，下列选项中属于体感温度的是（ ）。

- A. 小王夏天游泳后晚上又吹了风，便开始头疼、发热，感觉自己快烧到了 40℃
- B. 小张跟同事抱怨：气象台今天报 38℃，明天又是 38℃，何止 38℃？这种天气起码有 40℃ 以上
- C. 某市天气预报：今天白天这种晴热的天气格局还将持续，市区最高气温继续保持在 30℃ 之上
- D. 小明看到电视上说服药用温水最好，就在吃药前试了一下水温，发现摸着还很烫，但喝起来已经不烫嘴了

88. 污名化，是指一个群体将人性的低劣强加在另一个群体之上并加以维持的动态过程，它是将群体偏向负面的特征刻板印象化，并由此掩盖其他特征，成为在本质意义上与群体特征对应的指标物，在这个过程中，处于强势且不具污名的一方最常采用的策略是“贴标签”。

根据上述定义，下列不属于污名化的是（ ）。

- A. 国外某旅游景区在醒目位置用中文标注“中国人不准随地吐痰”
- B. 许多企业、组织在招聘启事中明确“不招收有犯罪记录的人员”
- C. 在城市生活多年的小李认为农村妇女“土气、没文化”
- D. 某地盛行“好男不娶福州女，好女不嫁莆田男”的说法

89. 曝光效应，又谓多看效应、纯粹接触效应，它是一种心理现象，指的是我们会偏好自己熟悉的事物，社会心理学又把这种效应叫作熟悉定律。我们把这种只要经常出现就能增加喜欢程度的现象叫作曝光效应。

根据上述定义，下列属于曝光效应的是（ ）。

- A. 楼下早餐店的王阿姨十分热心，给人感觉很亲切，小明每天早晨都去她店里买包子和豆浆
- B. 小王听同事推荐了好几次某品牌的护肤品，忍不住买来试试，发现确实不错
- C. 小花每周末都会去看几个月大的侄女，每次都会带上好吃的和好玩的，而小侄女也总是一见她就笑
- D. 李大娘每天晨练都会遇到一个小伙子，久而久之便熟了，就越发想招他回家做女婿

90. 碰瓷，原属北京方言，原意指个别不法之徒在摊位上摆卖古董时，常常别有用心地把易碎裂的瓷器往路中央摆放，专等路人不小心中碰坏，他们便可以借机讹诈。后泛指一些投机取巧，敲诈勒索的行为。

根据上述定义，以下行为不属于“碰瓷”的是（ ）。

- A. 李某在小狗跑过自己身旁时，假称被狗咬伤，然后捂着受伤的部位，以要打血清和狂犬疫苗为由，向狗主人索要医药费及精神补偿费
- B. 孙某在人行横道内用自行车故意碰撞机动车后摔倒，要求车主赔偿医药费及精神补偿费
- C. 张某在过马路时打电话，被酒驾司机的李某撞倒在地，手机也被摔得粉碎，他要求李某支付医药费、误工费，并赔偿手机
- D. 王奶奶路边摔倒，一名路过的骑车人将她扶起，王奶奶一口咬定是骑车人将她刮倒的，让对方赔偿医药费

三、类比推理。每道题先给出一组相关的词，要求你在备选答案中找出一组与之在逻辑关系上最为贴切、相似或匹配的词。

请开始答题：

91. 按摩椅：按摩

- A. 折叠床：折叠
- B. 洗衣机：洗衣
- C. 运动鞋：运动
- D. 写字楼：写字

92. 满意：中意

- A. 黝黑：乌黑
- B. 羊肉：肥羊
- C. 挪移：移动
- D. 商议：商量

93. 上升：下降

- A. 痛苦：快乐
- B. 正义：非正义
- C. 常规：异常
- D. 法律：违法

94. 扶危：济贫

- A. 唇亡：齿寒
- B. 翻江：倒海
- C. 精雕：细刻
- D. 水落：石出

95. 票数：排名：晋级

- A. 成本：售价：利润
- B. 存在：物质：意识
- C. 销量：绩效：加薪
- D. 样本：检测：超标

96. 母亲：冰心：诗歌

- A. 呐喊：鲁迅：小说
- B. 春望：白朴：元曲
- C. 子夜：巴金：散文
- D. 茶馆：老舍：戏剧

97. 缓：慢：缓慢

- A. 繁：多：繁多
- B. 浪：潮：浪潮
- C. 悲：愤：悲愤
- D. 冰：雪：冰雪

98. 举报：立案：抓捕

- A. 询价：订购：退货
B. 加速：减速：换挡
C. 普查：发布：统计
D. 出售：谈判：签约
99. 新房 对于 () 相当于 () 对于 稳定
A. 老宅 牢固
B. 粉刷 天气
C. 甲醛 情绪
D. 装修 物价
100. () 对于 晚霞 相当于 黎明 对于 ()
A. 日暮 晨露
B. 朝霞 拂晓
C. 天际 薄雾
D. 孤雁 鸟啼

四、逻辑判断。每道题给出一段陈述，这段陈述被假设是正确的，不容置疑的。要求你根据这段陈述，选择一个答案。注意：正确的答案与所给的陈述相符合，不需要任何附加说明即可以从陈述中直接推出。

请开始答题：

101. 某质检院对市场上 50 批次的电热水壶产品进行了质量风险监测，发现 55.6% 的电热水壶产品锰含量在 10% 左右，存在使用高锰钢的问题，而人体长期过量摄入金属锰会影响神经系统的功能，产生记忆力减退、嗜睡、精神萎靡不振、神经功能紊乱等症状。因此建议选用 304 或 430 等不锈钢材质的电热水壶。

以下哪项如果为真，最能削弱上述结论？ ()

- A. 304 和 430 不锈钢具有优良的不锈耐腐蚀性能，其化学成分中锰含量很少
B. 买电热水壶首先要选择符合国家标准的商品，如果容器内外壁标有“GB9684”字样，则代表符合国家标准
C. 用高锰钢电热水壶烧水时，无含锰的氧化物发出，而且通过煮水析出的锰含量非常微小
D. 该质检院的报告是参照 SN/T2829-2011 标准进行检测的，但这个标准涵盖的重金属检测范围里不包括锰

102. 有人认为，S 国政府对社会科学研究的经费投入不见得有利于科研水平的提高。近十年间，S 国政府对社会科学研究的经费投入年增长超过 20%，但是这十年间 S 国社会科学领域发表的论文数量却没有显著增长。

上述结论的成立必须补充以下哪一项前提？ ()

- A. 论文发表数量是衡量社会科学研究水平的重要指标
B. 近十年间 S 国社会科学领域的研究人员数量显著增长
C. 近十年间 S 国物价水平逐年增长
D. 近十年间 S 国社会科学领域的研究人员在国外发表的论文数量没有显著增长

103. 一种自动驾驶的电动出租车已处于研发当中。这种电动出租车使用没有直接碳排放的电池作为动力，电池则使用煤炭发电产生的电能充电。美国研究人员的计算显示，如果未来十多年里美国大规模推广使用这种自动驾驶的电动出租车，将大幅降低来自交通方面的碳排放。

以下哪项如果为真，最能支持上述论断？ ()

- A. 近年来，传统的汽车巨头以及一些新兴科技公司都在投入资源研发自动驾驶技术
- B. 未来十多年里，随着技术进步，发电所产生的碳排放将大幅减少
- C. 电动出租车的电池使用煤炭发电产生的电能充电，带来的碳排放远远高于混动汽车
- D. 该研究团队的计算模型基于 2015 年与使用汽油和电力相关的温室气体排放强度

104. 巴西北部小城圣雷蒙托·诺阿图在大约 3 亿年前是一片海水，此后大规模的地壳运动使海床上升，隆起的地壳形成了卡皮瓦拉山附近大大小小的山峰，经年大雨雕出它们独特的形态。巨大的砂岩岩壁上有着数千幅大小不一的岩画。1970 年，巴西考古学家找到了它们，并据此推测十万年前这里生活着史前人类，这些岩画很可能改写美洲人类的历史。

以下哪项如果为真，最能支持考古学家的观点？（ ）

- A. 根据碳 14 检测，这些岩画的创作时间最早可追溯到约 3 万年以前
- B. 岩壁在拔地而起的过程中逐渐向前伸展，形成一个天然的穹顶，以抵御时间与自然的侵袭
- C. 在文字尚未出现的时代，岩画是人类沟通交流、传递信息的主要方式
- D. 在漫长的旧石器时代，不仅在卡皮瓦拉，在中国的宁夏、法国的拉斯科、西班牙的乔万特，许多地方的人们也开始在岩壁上作画

105. 某研究团队研发出一种促使特殊纳米结构生长的新方法，用其制成的纺织品在阳光下暴晒，可直接降解掉上面的污渍。这意味着，以后衣服脏了放在阳光下可“洗”净，洗衣机有可能被淘汰。

下列哪项如果为真，最能质疑上述论断？（ ）

- A. 研究团队还未测试纳米纺织品能否处理掉消费者经常会弄在衣服上的污渍，如番茄酱或油滴等
- B. 用该纳米结构制成的纺织品只有在阳光下暴晒，才能发挥吸收光的能力，从而降解掉上面的污渍
- C. 该项纳米结构技术主要用于开发多种基于催化剂产业的应用产品，如农业化学品、药品等
- D. 要使这些纳米结构实现工业规模，并且永久地将其附着在纺织品上，还需要相当长的时间

106. 作为报纸，其读者是千千万万的平民百姓，能否站在百姓的立场，替他们着想，为他们服务，关系到报纸的生存。报纸如果无视群众疾苦，百姓心中便无报纸。只有满腔热情地倾听群众呼声，真心实意为百姓服务的报纸，才能得到读者的认可。

根据上述陈述，可以推出（ ）。

- A. 报纸只有站在百姓的立场，替他们着想，才能生存下去
- B. 除非报纸无视群众疾苦，否则百姓不会心中无报纸
- C. 满腔热情地倾听群众呼声或真心实意为百姓服务的报纸可以得到读者的认可
- D. 报纸或者没得到读者的认可，或者满腔热情地倾听群众呼声并且真心实意为百姓服务

107. 某公司财务部的小王和项目部的小李是大学同学，他们大学时都参加过张教授的课题组，而张教授的课题组只有学习成绩优异的学生才能参加。小王的部门同事小林没参加过张教授的课题组，但上过张教授的经济学课，这门课只有 A 大的硕士研究生才能上。

由此可以推出（ ）。

- A. 财务部至少有两名员工大学时学习成绩优异
- B. A 大的硕士研究生能上张教授的经济学课

C. 张教授的学生有些学习成绩优异，有些是硕士研究生

D. 小林上大学时学习成绩一般

108. 以“甲或乙擅长书画”为前提，推出“如果丙不擅长书画，那么甲擅长书画”。

下列哪项可使上述推理成立？（ ）

A. 除非甲擅长书画，否则丙不擅长书画 B. 如果乙擅长书画，那么丙擅长书画

C. 除非乙不擅长书画，否则丙擅长书画 D. 乙擅长书画，丙不擅长书画

109. 某公司员工如果每月按时完成任务且无迟到、早退现象，就能获得全额绩效奖金；只要当月没有请假或无迟到、早退现象，就能获得全勤奖金；只有获得全勤奖金的员工才能成为优秀员工候选人；优秀员工必然是对公司有重大贡献的人。

根据以上信息，可以得出以下哪一项结论？（ ）

A. 只要员工全勤奖金被扣，就说明该员工当月有请过假

B. 如果员工既获得全额绩效奖金，又获得全勤奖金，则其无迟到、早退现象

C. 如果员工对公司没有重大贡献，就不能成为优秀员工候选人

D. 当月没有请假或无迟到、早退现象的员工可以成为优秀员工候选人

110. 近日来，由于南方持续降雨，导致很多人工养鱼池被淹。因此，有几位养鱼专家就鲫鱼和鲤鱼的价格走势进行预测。

李强说：只有鲫鱼价格上涨，鲤鱼价格才会上涨；

孙振说：鲫鱼和鲤鱼的价格至少有一种会上涨；

王刚说：只有鲤鱼价格不上涨，鲫鱼价格才不上涨；并且如果鲤鱼价格不上涨，则鲫鱼价格不上涨。

假如事实证明三位专家的预测均为真，则以下哪项必须为真？（ ）

A. 鲫鱼价格上涨，鲤鱼价格不上涨

B. 鲫鱼价格不上涨，鲤鱼价格上涨

C. 鲫鱼和鲤鱼的价格都上涨

D. 鲫鱼和鲤鱼的价格都不上涨

第五部分 资料分析

（共 20 题，参考时限 20 分钟）

所给出的图、表、文字或综合型资料均有若干问题要你回答。你应根据资料提供的信息进行分析、比较、计算和判断处理。

请开始答题：

一、根据下列资料，回答 111~115 题。

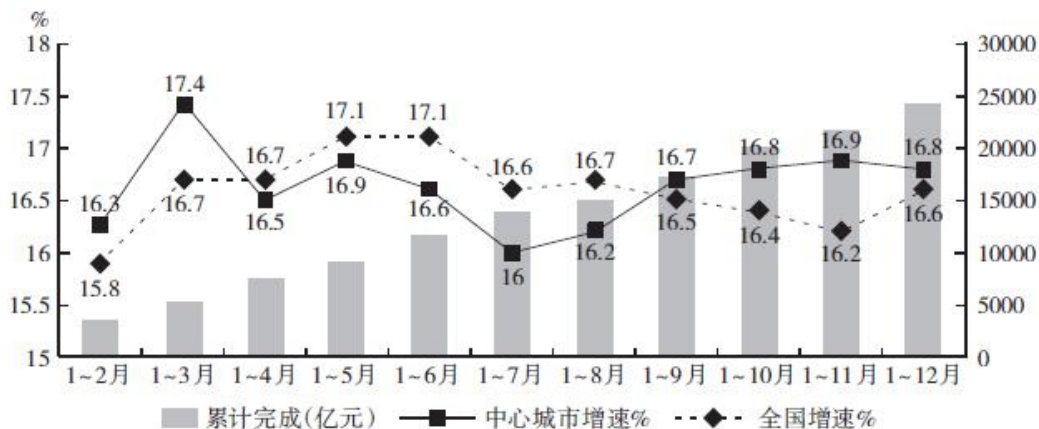
2015 年 1~12 月，软件产品实现收入 14048 亿元，同比增长 16.4%，增速低于 2014 年 7.1 个百分点，比 1~11 月提高 1.2 个百分点。其中，信息安全产品增长 16.3%，增速比 1~11 月下调 0.2 个百分点。信息技术服务实现收入 22123 亿元，同比增长 18.4%，增速比 2014 年提高 1.7 个百分点，比 1~11 月提高 0.6 个百分点。其中，运营相关服务收入增长 18.3%；电子商务平台服务收入增长 25.1%；集成电路设计实现收入 1449 亿元，同比增长 13.3%；其他信息技术服务收入增长 17.8%。嵌入式系统软件实

现收入 7077 亿元，同比增长 11.8%，增速低于 2014 年 18.9 个百分点，比 1~11 月下降 1.7 个百分点。

2015 年 1~12 月，软件业实现出口 545 亿美元，同比增长 5.3%，增速比 2014 年提高 1.6 个百分点，比 1~11 月提高 0.3 个百分点。其中外包服务出口额与去年同期基本持平，增速比 1~11 月回落 1.1 个百分点。嵌入式系统软件出口增长 4.2%，增速比 1~11 月回升 0.2 个百分点。

2015 年 1~12 月，全国 15 个副省级中心城市实现软件业务收入 2.45 万亿元，占全国收入的 56.6%，同比增长 16.8%，高出全国平均水平 0.2 个百分点，但低于 2014 年 4.7 个百分点。其中软件业务收入超过千万元的中心城市达到 11 个，比 2014 年新增加 2 个城市。

2015 年我国中心城市软件发展情况



111. 2013 年 1~12 月，软件产品实现收入约为 ()。
- A. 9770 亿元 B. 10250 亿元 C. 11360 亿元 D. 11890 亿元
112. 2015 年，我国中心城市软件业务累计收入增速与全国累计收入增速相差最大的是 ()。
- A. 1~3 月和 1~11 月 B. 1~3 月和 1~7 月
 C. 1~7 月和 1~11 月 D. 1~6 月和 1~7 月
113. 2014 年 1~12 月，集成电路设计实现收入占信息技术服务实现收入的比重约为 ()。
- A. 8.6% B. 6.8% C. 5.3% D. 3.2%
114. 2014 年 1~12 月，全国实现软件业务收入 ()。
- A. 1.26 亿元 B. 3.71 亿元 C. 5.68 亿元 D. 8.16 亿元
115. 下列说法正确的是 ()。
- A. 2015 年 1~11 月，嵌入式系统软件实现收入同比增速最大
 B. 与 2014 年相比，2015 年外包服务出口额有所减少
 C. 按现在的同比增长速度，2017 年 1~12 月软件业实现出口将首次超过 600 亿元
 D. 2014 年，软件业务收入超过千万元的中心城市占全国 15 个副省级中心城市的比重超过 60%

二、根据下列资料，回答 116~120 题。

2015 年，全年国内生产总值 676708 亿元，比上年增长 6.9%，增速较上年下降 0.5 个百分点。年末全国大陆总人口 137462 万人，比上年末增加 680 万人，其中城镇常住人口 77116 万人。全国人户分离

的人口 2.94 亿人，其中流动人口 2.47 亿人。

全年人均国内生产总值 49351 元，比上年增长 6.3%。全年国民总收入 673021 亿元。其中，第一产业增加值 60863 亿元，增长 3.9%；第二产业增加值 274278 亿元，增长 6.0%；第三产业增加值 341567 亿元，增长 8.3%。

2015 年全国部分省市国内生产总值及其增长速度

地 区	国内生产总值（亿元）	比上年增长（%）
广 东	72812.55	8.0
江 苏	70116.38	8.5
山 东	63002.30	8.0
浙 江	42886.50	8.0
河 北	29806.1	6.8
辽 宁	28700	3.0
福 建	25979.82	9.0
北 京	22968.6	6.9
黑 龙 江	150683.7	5.7
安 徽	22005.36	8.7
山 西	12802.58	3.1
四 川	30103.1	7.9
台 湾	34000	0.85
广 西	16803.12	8.1
西 藏	1026.39	11.0
贵 州	10502.56	10.7

116. 2013 年我国全年国内生产总值约为（ ）。
- A. 53 万亿元 B. 59 万亿元 C. 64 万亿元 D. 68 万亿元
117. 2015 年我国三大产业增加值同比增量按照从大到小排序，正确的是（ ）。
- A. 第一产业 > 第二产业 > 第三产业 B. 第一产业 > 第三产业 > 第二产业
C. 第二产业 > 第三产业 > 第一产业 D. 第三产业 > 第二产业 > 第一产业
118. 2015 年，排名前三位的地区其国内生产总值之和约是排名后三位的（ ）。
- A. 6.9 倍 B. 8.5 倍 C. 9.3 倍 D. 10.2 倍
119. 表中所列地区中，2015 年国内生产总值占当年全年国内生产总值的比重较上一年有所降低的有几个？（ ）
- A. 3 B. 4 C. 5 D. 6
120. 根据材料，以上说法正确的是（ ）。
- A. 2015 年，大陆总人口同比增长率超过 1%
B. 2015 年，表中所列地区中国内生产总值同比增长、同比下降的地区各占一半
C. 2015 年，第三产业增加值与第二产业增加值占国内生产总值的比重相差近 30%
D. 2015 年，中国大陆非城镇常住人口与城镇常住人口差值超过 1 亿人

三、根据下列资料，回答 121~125 题。

2015 年 1~11 月，汽车重点企业集团累计实现主营业务收入 27951.36 亿元，同比下降 0.6%；累计实现利税总额 4930.96 亿元，同比下降 1.4%。

2015 年，汽车销量排名前十位的企业集团销售合计为 2200.69 万辆，同比增长 4.7%，略高于行业增速（4.68%），占汽车销售总量的 89.5%，与上年同期保持一致。

2015 年，中国品牌乘用车共销售 873.76 万辆，同比增长 15.3%，占乘用车销售总量的 41.3%。其中轿车销量 243.03 万辆，同比下降 12.5%；SUV 销量 334.3 万辆，同比增长 82.8%；MPV 销量 186.58 万辆，同比增长 13.6%；交叉型乘用车销量 125.18 万辆，同比增长 12.5%。2015 年 12 月，汽车企业出口 6.37 万辆，环比增长 15.5%，同比下降 35.3%。2015 年，汽车累计出口 72.82 万辆，同比下降 20.1%。其中乘用车出口 42.77 万辆，同比下降 19.75%；商用车出口 30.05 万辆，同比下降 20.4%。

2015 年 12 月，1.6 升排量及以下乘用车销量 173.07 万辆，占乘用车总销量比重 70.87%。2015 年，1.6 升排量及以下乘用车销量 1450.86 万辆，同比增长 10.42%，高于乘用车整体增长速度，占乘用车总销量比重 68.6%。2015 年四季度，1.6 升排量及以下乘用车销量同比净增长约 91 万辆，占 1.6 升排量及以下乘用车全年销量的 66.45%，拉动汽车总销量增长约 3.7 个百分点。

2015 年 12 月新能源汽车产销 75877 辆和 84055 辆，同比增长 2.6 倍和 2.5 倍。2015 年新能源汽车产销 340471 辆和 331092 辆，同比分别增长 3.3 倍和 3.4 倍。

121. 2014 年，全国汽车销售总量约为（ ）。

- A. 2348.5 万辆 B. 2386.3 万辆 C. 2415.6 万辆 D. 2458.9 万辆

122. 与 2014 年相比，2015 年乘用车出口数量占汽车累计出口数量的比重（ ）。

- A. 上升了 2.6 个百分点 B. 下降了 2.6 个百分点
C. 上升了 0.26 个百分点 D. 下降了 0.26 个百分点

123. 下列各种品牌中，2015 年销量同比增长量最大的是（ ）。

- A. 轿车 B. SUV C. MPV D. 交叉型乘用车

124. 2014 年 1~11 月，新能源汽车产销量分别为（ ）。

- A. 264594 辆 247037 辆 B. 58102 辆 51232 辆
C. 264594 辆 51232 辆 D. 58102 辆 247037 辆

125. 下列说法正确的是（ ）。

A. 2015 年 SUV 的销量约占品牌乘用车总销量的 $\frac{1}{3}$

B. 2014 年 11 月，汽车企业出口数量约为 8.55 万辆

C. 2015 年三季度，1.6 升排量及以下乘用车销量超过了 900 万辆

D. 2015 年 1~11 月，汽车重点企业集团累计实现利税总额与累计实现主营业务收入的比值同比有所下降

四、根据下列资料，回答 126~130 题。

2014 年某关区主要业务统计指标公布表

指 标	单 位	12 月份		1~12 月累计	
		2014 年	2013 年	2014 年	2013 年
海关税收净入库额	万 元	34341	31253	268500	337544
关 税	万 元	3978	5801	46673	?
代征税	万 元	30363	25452	221827	285932
运输工具					
飞 机	架	1046	844	11293	9376
火 车	节	217	28	867	362
监管进出境货运量	吨	674096	50611	3145084	3527815
进 口	吨	650521	22673	2922088	3231988
出 口	吨	23575	27938	222996	295827

126. 与 2013 年 12 月份相比,2014 年 12 月份代征税净入库额占海关税收净入库额的比重约()。

- A. 降低了 7 个百分点
B. 提高了 7 个百分点
C. 降低了 9 个百分点
D. 提高了 9 个百分点

127. 若 2014 年全年关税净入库额同比下降 9.6%，则“？”处缺少的数据是()。

- A. 48812 B. 51630 C. 61002 D. 73210

128. 2014 年全年当中，下列哪项的同比增长率最低？()

- A. 飞机使用量 B. 代征税净入库额
C. 出口货运量 D. 进口货运量

129. 2014 年 12 月份，有几项指标数据较 2013 年 12 月份有所降低？()

- A. 1 个 B. 2 个 C. 3 个 D. 4 个

130. 下列说法错误的是()。

- A. 2014 年 12 月份火车使用节数大于当年前 11 个月的平均值
B. 按现在的同比增长速度，2015 年飞机使用量将超过 13000 架
C. 2014 年，除了运输工具为正增长，其他的指标均为负增长
D. 按现在的同比增长速度，2015 年火车使用量为 1581 节

2024年中央、国家机关公务员录用考试押密卷（三）

《行政职业能力测验》参考答案及解析

1. 【答案】C。解析：《宪法》第36条第二款规定，任何国家机关、社会团体和个人不得强制公民信仰宗教或者不信仰宗教，不得歧视信仰宗教的公民和不信仰宗教的公民。故本题选C。

2. 【答案】B。解析：抗日战争是自1840年鸦片战争后中国沦为半殖民地半封建社会以来抵抗外族侵略的第一次完全胜利的民族战争，A项表述正确。抗战期间，各族人民空前的团结与合作为抗战胜利作出了巨大的贡献，民族统一战线发挥着巨大的作用，C项表述正确。抗日战争是世界反法西斯战争的重要组成部分，中华民族为此作出了巨大贡献，抗战的胜利大大提高了中国国际地位的认可度，D项表述正确。抗日战争是一场中国共产党带领各民族抵抗外族侵略的战争，战争结束后，中国面临的以国民党为代表的“内部”斗争依旧存在，之后爆发了解放战争（国共内战），B项表述错误。故本题选B。

3. 【答案】A。解析：《行政处罚法》第9条规定，法律可以设定各种行政处罚。限制人身自由的行政处罚，只能由法律设定。该法第10条第一款规定，行政法规可以设定除限制人身自由以外的行政处罚。因此A项说法正确，B项说法错误。该法第11条第一款规定，地方性法规可以设定除限制人身自由、吊销企业营业执照以外的行政处罚。C项说法不全面，D项说法错误。故本题选A。

4. 【答案】D。解析：《刑法》第24条第一款规定，在犯罪过程中，自动放弃犯罪或者自动有效地防止犯罪结果发生的，是犯罪中止。A项被林某撞见致使抢劫失败是由于犯罪分子意志以外的原因而未得逞，不属于“自动放弃或者自动有效地防止犯罪结果发生”；B项明显不存在犯罪过程；C项犯罪结果已经发生。D项因室友拼命挣扎，最终松开了手，属于“自动放弃”，因此属于犯罪中止。故本题选D。

5. 【答案】C。解析：《慈善法》第22条第一款规定，慈善组织开展公开募捐，应当取得公开募捐资格。依法登记满二年的慈善组织，可以向其登记的民政部门申请公开募捐资格。民政部门应当自受理申请之日起二十日内作出决定。慈善组织符合内部治理结构健全、运作规范的条件，发给公开募捐资格证书；不符合条件的，不发给公开募捐资格证书并书面说明理由。该法第26条规定，不具有公开募捐资格的组织或者个人基于慈善目的，可以与具有公开募捐资格的慈善组织合作，由该慈善组织开展公开募捐并管理募得款物。因此，并非任何个人、公益组织都能发起慈善募捐，C项说法错误。故本题选C。

6. 【答案】C。解析：《国有土地上房屋征收与补偿条例》第17条第一款规定，作出房屋征收决定的市、县级人民政府对被征收人给予的补偿包括：（一）被征收房屋价值的补偿；（二）因征收房屋造成的搬迁、临时安置的补偿；（三）因征收房屋造成的停产停业损失的补偿。C项不包括在内。故本题选C。

7. 【答案】C。解析：《治安管理处罚法》第21条规定，违反治安管理行为人有下列情形之一，依照本法应当给予行政拘留处罚的，不执行行政拘留处罚：（一）已满14周岁不满16周岁的；（二）已满16周岁不满18周岁，初次违反治安管理的；（三）70周岁以上的；（四）怀孕或者哺乳自己不满1周岁婴儿的。故本题选C。

8. 【答案】D。解析：我国创新技术转移转化的“达尔文死海”问题产生的原因主要是资金配置、价值盲区、风险意识、客观评价、信任基础等方面存在问题。而阶段性技术的交易既能让早期研发和风险投资获得回报，又让其他企业获得连续研发、分享回报的机会，甚至生产企业接手实现产业化。因此阶段性技术交易市场的介入可以在一定程度上跨越“达尔文死海”。D项属于解决方案，并不是产生原因。故本题选D。

9. 【答案】B。解析：“卧龙”指诸葛亮，“凤雏”指庞统，“美髯公”指关羽，“常胜将军”指赵云，因此对应正确的只有B项。故本题选B。

10. 【答案】D。解析：《尔雅》是辞书之祖，是我国第一部词典，收集了比较丰富的古代汉语词汇。它不仅是辞书之祖，还是中国古代的典籍——经，《十三经》的一种，是中国传统文化的核心组成部分。我国第一部规范性的语文词典是《现代汉语词典》，这部词典以规范性、科学性和实用性为主要特点，在社会主义文化建设中发挥了重要作用，深受广大读者欢迎，在海内外享有很高声誉，先后荣获国家图书奖、中国社会科学院优秀科研成果奖和国家辞书奖。故本题选D。

11. 【答案】D。解析：“发展为了人民、发展依靠人民、发展成果由人民共享”体现马克思主义唯物史观中的“群众观点”，即人民群众是社会历史的主体，人民群众是历史的创造者，要树立群众观点和群众路线，D项正确。社会主义核心价值观包括富强、民主、文明、和谐，自由、平等、公正、法治，爱国、敬业、诚信、友善，A项错误。现代化建设的目的是提高人民物质文化生活水平，B项错误。C项不符合题意。故本题选D。

12. 【答案】D。解析：A项出自唐代诗人王维的《送元二使安西》，这是一首送朋友去西北边疆的诗，与友情有关；B项出自李白的《送孟浩然之广陵》，是李白为孟浩然送行的诗，与友情有关；C项出自李白的《赠汪伦》，描写的是好友送别李白的情景，抒发了两人友情之深厚，与友情有关；D项出自北宋诗人王安石的《泊船瓜洲》，表达的是作者的思乡之情，与友情无关。故本题选D。

13. 【答案】C。解析：被列宁称为“无产阶级艺术的杰出代表”的是高尔基，其代表作《母亲》被列宁称为一部“非常及时的书”。列夫·托尔斯泰的代表作《战争与和平》被列宁称为“俄国革命的一面镜子”。C项说法不正确。故本题选C。

14. 【答案】C。解析：1956年10月8日，我国第一个火箭导弹研制机构——国防部第五研究院（即现在的运载火箭研究院）成立，标志着我国航天事业的开始，A项错误。1960年，我国第一枚导弹试射成功；1964年，第一颗原子弹爆炸成功，B项错误。1970年4月24日，我国第一颗人造地球卫星“东方红一号”成功发射，C项正确。2014年8月19日，“高分二号”卫星发射成功，标志着我国民用遥感卫星跨入亚米级时代，D项错误。故本题选C。

15. 【答案】B。解析：光年是长度单位，指光在宇宙真空中沿直线传播一年的距离，A项错误。形状记忆合金具有形状记忆效应，以记忆合金制成的弹簧为例，把这种弹簧放在热水中，弹簧的长度立即伸长，再放到冷水中，它会立即恢复原状，B项正确。超导体是指在超导临界温度下，电阻为零的导体；导热性最好的材料是金刚石，C项错误。地热能主要来自于地球内部放射性物质的衰变，D项错误。故本题选B。

16. 【答案】C。解析：A项错误，长江是亚洲第一长河和世界第三长河，世界前三大长河分别是尼罗河、亚马逊河、长江。B项错误，“三峡工程”又称“三峡水电站”“三峡大坝”，位于中国重庆市市区到湖北省宜昌市之间的长江干流上，即长江中上游段。D项错误，黄河流域古文明包括仰韶文化、龙山文化等，仰韶文化是黄河流域重要的新石器时代文化。红山文化是与仰韶文化同时期存在的，但分布在西辽河流域。故本题选C。

17. 【答案】D。解析：计算机病毒是指编制或者在计算机程序中插入的破坏计算机功能或者破坏数据、影响计算机使用并且能够自我复制的一组计算机指令或者程序代码。计算机病毒具有破坏性、复制性和传染性，A项说法错误。火箭不属于航天器，而是一种喷气推进装置，B项说法错误。无线电广播与电视都是利用电磁波来运行的，因此电磁波可以承载并传播信息，C项说法错误。故本题选D。

18. 【答案】B。解析：月球运动到太阳和地球中间，如果三者正好处在一条直线上，月球就会挡住太阳射向地球的光，月球身后的黑影正好落到地球上，这时发生日食现象，其原理是光沿直线传播，B项错误。故本题选B。

19. 【答案】C。解析：电炉“燃烧”是电能转化为内能，不需要氧气；若有氧气，反而会使电炉丝氧化而缩短其使用寿命，A项正确。由于水的热传递性比空气好，则水的温度能够更快地传递给“冰冻的猪肉”，使冰冻的肉类更快解冻，B项正确。因为闪光灯和照明灯在电视屏上的反射光会干扰电视画面的透射光，因此，对着电视画面拍照，应关闭相机闪光灯和室内照明灯，这样照出的照片画面更清晰，

C项错误。太阳光属于复色光，被三棱镜折射后变成七种单色光，属于光的色散现象，D项正确。故本题选C。

20. 【答案】B。解析：充足的氮肥能使叶色浓绿，提高光合作用效率，促进农作物生长健壮，枝叶繁茂；磷肥能促进植物的生长发育，促进花芽分化和缩短花芽分化的时间，因而能促使作物提早开花、成熟，A、C项错误。钾肥能提高植物对干旱、低温、盐害等不良环境的忍受能力和对病虫、倒伏的抵抗能力，B项正确。复合肥是指含有两种或两种以上营养元素的化肥，而碳酸氢铵（ NH_4HCO_3 ）只含有一种营养元素（氮），属于氮肥；磷酸二氢铵（ $\text{NH}_4\text{H}_2\text{PO}_4$ ）含有氮和磷两种营养元素，属于复合肥，D项错误。故本题选B。

21. 【答案】C。解析：文段中三个“要学会”的内在逻辑呈递进关系，可知要先“一笑置之”才能“超然待之”，最后才可以“转化势能”。“泰然自若”多用于遇见紧急情况，还和平常一样镇静，文中对象是“委屈”而非紧急情况。“置之不理”指放在一边，不理不睬，不符合语段色彩；“举重若轻”比喻能力强，能轻松处理难题，不符合语境。故本题选C。

22. 【答案】B。解析：“四面楚歌”比喻陷入四面受敌、孤立无援的境地；“万马齐喑”旧时形容人民不敢讲话，现也比喻沉闷的政治局面；“哀鸿遍野”比喻在天灾人祸中到处都是流离失所、呻吟呼号的饥民；“偃旗息鼓”比喻事情终止或声势减弱。根据前文“气氛压抑、士气低沉”和“甚至”，可知此处强调的是氛围、场面，且词义比“压抑”“低沉”更重，则“万马齐喑”最恰当。故本题选B。

23. 【答案】A。解析：文段讲的是天气预报员在处理数据时的无措之感，即旧的数据还未处理好，新的数据又突然到来，直接造成部分数据不能充分利用，导致数据价值损失。D项“如期而至”没有突出新数据的突然到来，先排除。B项“接踵而至”和C项“纷至沓来”语义均过轻，只有“扑面而来”最能体现信息突然到来的“冲突无措”之感，排除B、C项。故本题选A。

24. 【答案】D。解析：第一空先排除C项，“落差”和前面的“整个社会”无法搭配；同理，“整个社会的情绪”也无法形成巨大的“反差”，亦排除B项。再看第二空，所填的词语必须与“敏感”意思相近，而且语义比“敏感”重，A项“微妙”的语义比“敏感”轻，不符合语境，排除。故本题选D。

25. 【答案】A。解析：第一空先排除B、C项，“折射”和“影射”通常不跟“着”连用，习惯与“出”连用。再看第二空，“彰显”指鲜明地显示，“寄寓”指寄托。联系文段，“六尺巷、仁和庄等地名”具有鲜明的和谐礼让美德，用“彰显”更贴切。故本题选A。

26. 【答案】A。解析：从第二空入手，根据语法结构可知，C项错误，不能表述为“到了无所不在的地步”，可以表述为“山寨文化无所不在”，先排除。再看第一空，B项“出神入化”形容文学艺术达到极高的成就，不符合语境，排除。最后比较A、D项，“炉火纯青”比喻功夫达到了纯熟完美的境界，“运斤成风”比喻手法纯熟、技术高超。前者强调“纯熟完美的境界”，后者强调“技术的高超”，结合后文例子，可知文段强调山寨技术已经达到极高的境界，带有反语意味，并不单纯强调技术高超，“炉火纯青”更恰当。故本题选A。

27. 【答案】A。解析：从第二空入手，“考虑”偏于口语化，先排除B项；“关注”不宜和中心语“现实课题”搭配，再排除C项。再看第一空，“纷至沓来”形容接连不断地到来，“五花八门”比喻变化多端或花样繁多，根据前文“中断”一词，可知此处强调信息不断到来，并不是强调信息的繁多，排除D项。故本题选A。

28. 【答案】C。解析：第一空“表彰”和“提升”无法与“教师职业荣耀”搭配，先排除B、D项。再看第二空，“纾解”指缓解了还要继续，比缓解的意思更进一步，文段中教师的经济待遇和社会地位有了显著提升但还需更多促进教师职业发展，更符合语境，排除A项。故本题选C。

29. 【答案】B。解析：第一空根据后文“承担起了更多责任”，“更多”说明了中国并不是“不可或缺”或“独一无二”的力量，先排除C、D项。再看第二空，“民意基础”通常针对国内，而文段涉及国际间，用“民意”显然不合适，排除A项。B项“举足轻重”指处于重要地位，一举一动都足以影响全

局，符合语境。故本题选 B。

30. 【答案】C。解析：先看第二空，根据前文“随处可见的中国元素”，可知与“随处可见”并列的只有“信手拈来”和“俯拾皆是”，排除 A、B 项。再看第一空，根据后文“充满‘诗意’”，可知“邂逅”更符合文段的语言风格和意境，排除 D 项。故本题选 C。

31. 【答案】B。解析：第一空先排除 C 项，“管中窥豹”与前文“从其各种别名中”无法衔接；D 项“一见分晓”强调结果与事实，不符合语境，排除。第二空联系语意，“岁时节点、人神祭祀、祈福纳祥、家庭人伦”是端午文化的组成部分，并不是端午文化的“背景”，排除 A 项。B 项“景深”是摄影用语，指用摄影机拍摄某景物时，可保持该景物前后的其他景物成像清晰的范围，“岁时节点、人神祭祀、祈福纳祥、家庭人伦”是构成端午文化的多重景深，最贴切。故本题选 B。

32. 【答案】C。解析：先看第一空，辨析四个近义词：“诧异”指觉得奇怪，“惊异”指惊奇诧异，“惊讶”指感到很奇怪，“吃惊”指受惊。根据文意，孔子对驼背老人用长竿粘蝉的熟练度感到很奇怪，并没有“受惊”之意，排除 D 项。再看第二空，A 项“心猿意马”形容心里东想西想，安静不下来；B 项“瞻前顾后”形容顾虑太多，犹豫不决，二者均不符合语境，排除。C 项“左顾右盼”指向左右两边看，联系文意，“粘蝉”侧重动作的专注度，用“左顾右盼”否定最贴切。故本题选 C。

33. 【答案】A。解析：先看第一空，分析语境，不同的行业应该有不同的解读，排除 D 项“类似”；C 项“相反”显然不符合现实，亦排除。第二空联系语境，“无济于事”是指对事情没有什么帮助或益处，比喻解决不了问题；“无动于衷”指对应该关心、注意的事情毫不关心，置之不理，显然“无济于事”更符合语境，排除 B 项。故本题选 A。

34. 【答案】D。解析：先看第一空，由“积存多年”可知填入的词语应表示“一直未能解决的问题”，排除 B 项“艰难困苦”（形容处境艰苦，困难重重）与 C 项“盘根错节”（比喻事情复杂，纠缠不清）。再看第二空，A 项“举棋不定”比喻做事情的时候有很多顾忌，犹豫不决；D 项“畏首畏尾”比喻做事胆子小，顾虑多。由后文的“举足不前”以及“坚定步伐、勇往直前”可知填入“畏首畏尾”更符合文段语境，排除 A 项。“顽瘴痼疾”指经久难治愈的病，也形容一直未能解决的问题。故本题选 D。

35. 【答案】B。解析：先看第一空，C 项“遵照”无法与“法治”搭配，排除；再看第二空，“体现”词义过于生硬，不符合文段的感情色彩，排除 D 项；最后比较 A、B 两项，第一空的“信仰”比“认同”程度更深，与后文“敬畏”相呼应，第二空“洋溢”也比“散发”更显生动，第三空“文明的姿态”也符合语言表达习惯。因此 B 项更恰当。故本题选 B。

36. 【答案】B。解析：第一空先排除 D 项，“锤炼”通常与“意志”搭配。再看第二空，“把持”指揽权专断，不许他人参与，不符合语境，排除 A 项。最后看第三空，“熟谙”偏向书面表达，更符合文段语体色彩，排除 C 项。故本题选 B。

37. 【答案】A。解析：第一空先排除 C 项，“转移”明显不符合现实。再看第二空，“反思”仅仅是思想层面上的作为，文段已经付诸行动，不符合语境，排除 B 项；“纠偏”指纠正偏向或偏差，也不符合语境，排除 D 项。验证第三空，“反哺”呼应前文“西部地区长期为全国的现代化建设提供了丰富的资源”。故本题选 A。

38. 【答案】C。解析：直接从第三空入手，A 项“扼腕叹息”指非常惋惜；B 项“谈虎色变”指提到可怕的事物就感到恐惧；C 项“心有余悸”指危险的事情虽然已经过去，但回想起来心里还有点后怕；D 项“不寒而栗”形容非常恐惧。“扼腕叹息”不符合题意，B、D 两项的词义过重，均排除。验证 C 项，三个词语均符合语境。故本题选 C。

39. 【答案】A。解析：先看第二空，文段只是客观表述事实，不涉及明显的感情色彩，“操纵”含有贬义色彩，不符合语境，排除 D 项。再看第一空，“自以为是”指总以为自己是对的，“自命不凡”指自以为不平凡，比别人高明，“执迷不悟”指坚持错误而不觉悟。显然，“自命不凡”和“执迷不悟”不符合语境，排除 B、C 项。验证第三空，“大相径庭”比喻相差很远，大不相同，符合语境。故本题选 A。

40. 【答案】A。解析：第一空可先排除 D 项，“妙手回春”指医生医术高明。再看第三空，根据后

文“从自身的特点来挑选和利用”，可知“量体裁衣”最贴切，先锁定A项。验证第二空，“适得其反”符合语境。故本题选A。

41. 【答案】C。解析：文段仅提及“这颗现被称为SN185的超新星被天文学家划归为Ia型”，并未提及超新星的划分标准或依据，A项无中生有；由第一句可知我国天文学家发现的是人类历史上最早的超新星爆发，而非强度最高的，B项偷换概念；由最后一句“并达到此前最高纪录强度的两倍以上”可知C项说法正确；文段仅提及“此次发现的超新星爆发强度超过了Ia型约200倍”，并不意味着Ia型的爆发强度最低，D项属于主观推断。故本题选C。

42. 【答案】C。解析：文段首句就是中心句，即机会分配会直接影响社会的经济发展效率。不公平的机会分配，会影响整个社会的经济发展效率；公正的机会分配会提高社会劳动生产率和生产力发展水平。显然，C项概括最到位。A项不是文段的论述重点，B项“经济体系健康运行的标志”文段无从体现，D项无中生有。故本题选C。

43. 【答案】C。解析：文段首先讲述现在幼童与书法的关系没有古代那么紧密，这不仅失去对书法的认识，更遗失对中国传统文化的认识；接着提出主要观点，即“不可看轻且疏慢幼童与书法的亲近”，后文则对此进行解释，原因是学习书法不仅可以与先贤对话，感悟中国气派，还可以学会如何做人，怡情养性，培养浩然之气。C项“接续传统文化的体现”和“润物无声的作用”是对文段最全面的概括。A项概括不全面，仅涉及幼童对传统文化的感受；B项不是文段重点，且偏离文段“幼童”的论述主体；D项“做衣钵传人”文中并未提及。故本题选C。

44. 【答案】D。解析：文段属于分一分结构，围绕“古代丝绸之路的意义”而展开，首先讲述中国“四大发明”对西方的影响，接着讲述隋唐时期儒家文化对东亚各国的影响，然后讲述佛教对中国的影响，最后讲古代丝绸之路对四大古老文明的联结作用。由此可知，A、C项断章取义，明显错误；B项与论述中心无关；D项符合题意。故本题选D。

45. 【答案】C。解析：文段以金丝楠木和“藏獒神话”为例，讲述“消费神话”回归价值理性有助于市场的稳定发展，但是如果消费和投资没有真正回归理性，依然会炮制下一个神话。显然，作者意在强调消费和投资都需理性。A项说法过于绝对，B项不是作者的主要意图，D项文段无从体现。故本题选C。

46. 【答案】B。解析：A项强调“勤奋读书”，B项强调“多研读”，C项强调“读书要下苦功夫”，D项强调“多读古代经典的书籍”。结合文段“古人读书的显著特点，就是慢”的语境，可先排除A、C项。再比较B、D项，D项强调“经典书籍”的重要性，与语境衔接不够紧密，排除。B项“读书百遍，其义自见”意思是读书上百遍，即慢读、精读，书意自然领会，符合文段描述的关于古人读书的特点。故本题选B。

47. 【答案】D。解析：文段围绕“街区”展开论述，通过对比以前的街区和现代街区在城市居民生活中的作用，意在说明现代街区的社会关系已经日益消逝，城市居民在钢筋水泥中犹如失去家园的孩子。“然而”引导的转折句是作者的意图所在，即D项内容。A项“已经土崩瓦解”说法过于绝对，排除；B项过度延伸；C项论述的是以前街区的特点，不符合题意。故本题选D。

48. 【答案】C。解析：文段首先讲废墟的美可以让人产生心灵的震撼和共鸣，最后指出修葺废墟实质上是缺乏文化素养的表现。由此可见，文段围绕“废墟之美”和“欣赏废墟之美需具备的文化素养”展开论述，则C项“废墟之美与文化素养”作为标题最贴切。A项仅针对文段前半部分内容；B项“保护废墟”过度延伸；D项过于宽泛，缺乏针对性。故本题选C。

49. 【答案】A。解析：文段最后一句是“这份选择绵延至今，为当代思考提供启迪”，其中“这份选择”指的是前文中国古人对“和”与“同”的哲理思辨，那么，下文最可能举例说明古人对“和”与“同”是如何阐述的，A项最恰当。B项为干扰项，“给当代人带来的思考和启迪”包含在A项“说明对人类不同文明的相处之道”中，且A项举例说明更符合文章的行文逻辑，B项表述不够准确。故本题选A。

50. 【答案】B。解析：先观察选项，⑥“想想看”作为首句，有些突兀，先排除C项。再观察④、⑤、⑥三个语句，④和⑥都是举例子，④中“也”字表顺承关系，应在⑥之后，且⑤中的“最宏阔的理

论”对应的是⑥的例证，“最细微的意象”对应的是④的例证，则⑤应在⑥④之后，排除D项。最后判断末句，③“可以说”带有总结性质，作为末句最贴切，且①“记录无数历史巨人的足迹”又跟⑥④的例证有总一分关系，排除A项。验证B项，符合语句逻辑关系。故本题选B。

51. 【答案】A。解析：阅读6个句子，⑥“相反”必然承接前文关于英国贵族生活的错误认识，即③的内容，则⑥在③后面，先排除B项；再看④的例子，正好是对⑤“贵族更强调的是献身精神、牺牲精神”的论证，则④必然在⑤后面，排除D项。最后比较A、C项，①“也要对对方负责、勇于承担的气度”显然是对⑤④的补充说明，则必然紧跟在⑤④之后，排除C项。验证A项，符合语句逻辑关系。故本题选A。

52. 【答案】A。解析：阅读6个语句，⑤②均是引用古代关于萤火虫的句子，必然紧密相接，且⑤“先秦”必然在②“唐代”前面，先排除D项。再看③，③用来衔接古代和现代，之前必然有关于古代的描述，不宜作为首句，排除C项。最后比较A、B项，①是比较荧光灯和萤火虫的发光率，其前面必然得引入荧光灯和萤火虫的话题，且⑥“到20世纪40年代”的时间连词正好承接③“现代人是不再需要‘囊萤’来夜读了”的内容，则⑥应该紧接在③后，排除B项。验证A项，符合语句逻辑关系。故本题选A。

53. 【答案】C。解析：根据文段“此类山寨排行榜之所以屡禁不止，是因为已经形成了强大的利益链，一些所谓的网络评选已经成为一桩有利可图的‘生意’”，可知作者主要讲的是强大利益链影响了网络排行榜的真实性，C项正确。A项过度延伸，B项属于主观臆断，D项“公平竞争”不是文段的论述重点。故本题选C。

54. 【答案】C。解析：文段重点句在于“然而”引导的尾句，即“当一轮轮的‘招商引资’完全是在地产商之间的游戏，最终的承受人还是城市居民，城市经济终将枯竭”，由此可知作者意在说明城市居民将是最大的受害者，城市经济也将枯竭。A项仅仅是对前半部分内容的概括；B项属于主观臆断，原文是“城市陷入了地产无尽的狂欢和迭起的高潮中，不能自己”，并没有说明城市经济情况；D项偷换概念，“城市经济终将枯竭”并不等同于“泡沫经济”。故本题选C。

55. 【答案】C。解析：A项表述与原文不符，从第二句可知人类对环境的改变影响了生物的生存方式，排除。B项原文是“逐渐适应”，并不等同于“天生适合”，排除。C项表述与原文相符，文中提到“温度上升”“鱼类资源减少”“人类活动”影响了海洋环境，而海洋环境的变化促使头足类动物数量显著增加。D项由第三句可知，人类活动只是导致海洋水质酸化的因素之一，是不是主要原因并不清楚，排除。故本题选C。

56. 【答案】A。解析：文段主要讲述的是古琴曲《幽兰》的创作过程，即孔子在周游列国途中无意而作，意在说明《幽兰》是无意所得，并不是刻意而为之。A项符合题意。B项偏离论述主体，C项过度延伸，且有主观臆断的成分，D项无中生有。故本题选A。

57. 【答案】D。解析：文段讲述人脑在生命头几个月进程中的发育是最值得提及的，自诞生后，人便来到一个充满刺激的世界，新生儿的大脑为了应对这些猛烈的外界刺激，生成自己的时间程序，以避免过多的刺激涌入，并对新印象进行整理和深化。A项错误，“时间程序”是否就是新生儿大脑特有的特征无从得知；B项“一致”表述过于绝对，文段无从体现；C项错误，受大脑神经元结构控制的是婴儿的“睡-醒”行为，并不是“时间程序”；D项正确，由文段最后一句可知。故本题选D。

58. 【答案】C。解析：横线前面的引导词是“可见”，因此横线处内容是对前文的总结。文段主要讨论人们为什么不容易分辨左右，而非左右脑的差异，先排除A、B项。再仔细阅读，可知文段在解释如何分辨左右时，先论述了区分上下有直观方便的参照系，而左右则没有明显的参照系。由此可见，要区分左右，也必须有一定的参照物，C项“基准”是其同义转换，且呼应前文“两只手功能的不对称，帮我们分辨了左右”，最符合文意。故本题选C。

59. 【答案】C。解析：A项错误，“仍焕发新的生命力”文段无从体现；B项错误，文段没有比较“外来文化的挑战”和“自身内部的民众兴趣更替”之间孰轻孰重，无法判断民间艺术的真正困难所在；C

项正确；D项错误，文段仅提及“一种文化如果过于自闭安稳，反倒容易走向衰败”，“受到的外界冲击更大”无从体现。故本题选C。

60. 【答案】B。解析：由文段“真正的文学，能提供高端的精神果实……，是具有免疫力的”，可知真正的文学是高端精神果实的提供者，而非高端精神果实本身，排除A项。由“文学成为作家生命的自然流淌……在文学中得以延宕、再生”，可知作家的思想情感要通过文学得以体现，而非作家思想情感的延宕、再生就是真正的文学，排除D项。文段主要讲述真正的文学是充满信仰和爱意的，是开启心智和净化灵魂的，是具有免疫力的，后文通过作家苏童的观点加以论证，说明作家的思想、情感和生命活力在文学中得以延宕和再生。由此可知，C项包含于B项中，B项“有生命力和免疫力”是对“真正的文学”的高度概括，排除C项。故本题选B。

61. 【答案】D。解析：通常情况下，10月份有31天，为4个星期多3天，而该年10月份有5个星期日和5个星期一，因此最后一天为星期一或者星期二，则10月1日为星期六或者星期天。故本题选D。

62. 【答案】B。解析：设丙的糖果数为 $13x$ ，则乙的糖果数为 $8x$ ，甲的糖果数为 $8x \times 3 + 1 = 24x + 1$ ，则甲的糖果数与丙相差 $24x + 1 - 13x = 11x + 1$ ，即甲比丙多 $(11x + 1)$ 颗糖果。糖果数为整数，因此 x 也为整数，观察选项，只有23符合条件。故本题选B。

63. 【答案】D。解析：根据题意可知，当其中1人累计赢4局时，比赛结束。因此，小李获胜有3种情况：（1）比赛在第5局结束，则第4局和第5局小李胜，概率为 $\frac{1}{2} \times \frac{1}{2} = \frac{1}{4}$ ；（2）比赛在第6局结束，则第4局和第5局小李胜1局，第6局小李胜，概率为 $C_2^1 \times \frac{1}{2} \times \frac{1}{2} \times \frac{1}{2} = \frac{1}{4}$ ；（3）比赛在第7局结束，则第4局、第5局和第6局小李胜1局，第7局小李胜，概率为 $C_3^1 \times \frac{1}{2} \times \frac{1}{2} \times \frac{1}{2} \times \frac{1}{2} = \frac{3}{16}$ 。综上，最终小李获胜的概率是 $\frac{1}{4} + \frac{1}{4} + \frac{3}{16} = \frac{11}{16}$ 。故本题选D。

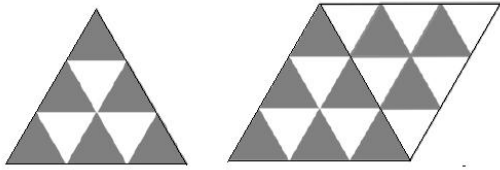
64. 【答案】B。解析：根据题意可知，2013年李工程师的年龄为 $152 \div 4 + 2 = 40$ 岁，李工程师妻子的年龄为 $152 \div 4 - 2 = 36$ 岁；2007年妻子的年龄为 $36 - 6 = 30$ 岁，儿子的年龄为 $30 \div 6 = 5$ 岁。因此2013年儿子的年龄为 $5 + 6 = 11$ 岁，李工程师母亲的年龄为 $152 - (40 + 36 + 11) = 65$ 岁。母亲与妻子的年龄差为 $65 - 36 = 29$ 岁，因此妻子29岁时，母亲的年龄是妻子年龄的2倍，即 $36 - 29 = 7$ 年前，为2006年。故本题选B。

65. 【答案】A。解析：逆推法。第四天吃掉了剩余梨的 $\frac{1}{3}$ 后，还剩下12个梨，则第三天剩余的梨为 $12 \div (1 - \frac{1}{3}) = 18$ 个；同理可得，第二天剩余的梨为24个，第一天剩余的梨为30个，则原来共有梨 $30 \div (1 - \frac{1}{6}) = 36$ 个。因此小明第一天吃掉的梨为 $36 \times \frac{1}{6} = 6$ 个。故本题选A。

66. 【答案】D。解析：将A、B两人看成一个整体，与除C、D、E三人外的5人进行排列，共有 A_6^6 种排列方式，而A、B内部有 A_2^2 种排列方式。此时除去队伍两端的“空”还有5个“空”，将C、D、E三人插入这5个“空”中，共有 A_5^3 种排列方式。根据乘法原理可知，满足题干要求的共有 $A_6^6 \times A_2^2 \times A_5^3 = 720 \times 2 \times 60 = 86400$ 种排列方式。故本题选D。

67. 【答案】A。解析：先只考虑一个面上小三角形的情况，如下图所示。有公共边的小三角形颜色不同，则一个面上最多有6个小三角形颜色相同，都为灰色。将其中一个面展开后，得到的图形如右图所示，此时该面上最多有3个灰色小三角形。同理可知，全部展开后，剩下两个面上最多各有3个灰色

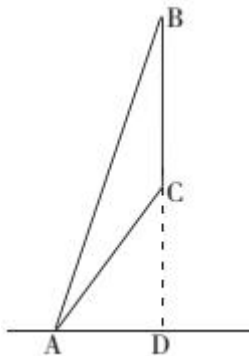
小三角形，因此最多有 $6+3 \times 3=15$ 个小三角形颜色相同。故本题选 A。



68. 【答案】C。解析：设这批货物的总量为 10，1 列火车和 2 辆汽车一次可运走的货物量为 $\frac{3}{10} \times 10=3$ ，则 4 列火车和 8 辆汽车一次可运走的货物量为 $3 \times 4=12$ 。因为 4 列火车和 4 辆汽车一次可运走全部货物，因此 4 辆汽车一次可运走的货物量为 $12-10=2$ ，1 辆汽车一次可运走的货物量为 $2 \div 4=0.5$ ，那么全部货物需要运输 $10 \div 0.5=20$ 次。1 列火车一次可运走的货物量为 $3-2 \times 0.5=2$ ，全部货物需要运输 $10 \div 2=5$ 次。因此若只用 1 列火车或 1 辆汽车进行运输，汽车比火车多运输 $20-5=15$ 次。故本题选 C。

69. 【答案】D。解析：速度与时间成反比，车速降低 20%，变为原来的 $\frac{4}{5}$ ，则所用时间为原计划的 $\frac{5}{4}$ ，因此原计划时间为 $1 \div (\frac{5}{4}-1)=4$ 小时。同理，车速提高 40%，变为原来的 $\frac{7}{5}$ ，所用时间为原来的 $\frac{5}{7}$ ，而实际比原计划提早 1 小时到达，即用了 3 个小时，因此车速提高后这段路的实际用时为 $1 \div (1-\frac{5}{7}) \times \frac{5}{7} = \frac{5}{2}$ 小时，那么甲、乙两地的距离为 $50 \div (3-\frac{5}{2}) \times 4=400$ 千米。故本题选 D。

70. 【答案】B。解析：根据题意画出示意图，如下图所示，BC 为灯带的长度，A 点为小张出发点。小张行走的速度为 3.6 千米/小时=1 米/秒，则 5 秒后走过的距离为 $1 \times 5=5$ 米，即 $AD=5$ 米。



灯带的底部和顶部的仰角分别 60° 和 75° ，即 $\angle CAD=60^\circ$ ， $\angle BAD=75^\circ$ ，则有 $AC=2AD=10$ 米。在 $\triangle BAD$ 中， $\angle ABD=90^\circ - \angle BAD=15^\circ$ ；而 $\angle BAC=\angle BAD-\angle CAD=75^\circ -60^\circ =15^\circ$ ，因此 $\triangle BAC$ 为等腰三角形， $BC=AC=10$ 米，即灯带的长度为 10 米。故本题选 B。

71. 【答案】B。解析：题干各图形锐角的个数分别为 1、2、3、4，因此问号处图形所含锐角数为 5，只有 B 项符合。故本题选 B。

72. 【答案】A。解析：题干每行前一个图形的阴影区域均按照逆时针方向移动一格，得到下一个图形。观察选项，只有 A 项符合。故本题选 A。

73. 【答案】C。解析：开放图形与封闭图形间隔排列，因此问号处应填入开放图形，只有 C 项符合。故本题选 C。

74. 【答案】D。解析：九宫格每行前两个图形外部的小三角形数量之和等于第三个图形外部的小三角形数量，每行前两个图形内部的小三角形数量之差等于第三个图形内部的小三角形数量，则问号处图形外部和内部均应有 2 个小三角形。观察选项，只有 D 项符合。故本题选 D。

75. 【答案】C。解析：题干各图形有且只有两条曲线。观察选项，只有C项符合。故本题选C。

76. 【答案】C。解析：题干各图形均能一笔画成。观察选项，只有C项符合。故本题选C。

77. 【答案】B。解析：A、C、D三项以左图顶面为基准折叠后，右面为空白面，与左图不符，均排除。故本题选B。

78. 【答案】C。解析：①⑤⑥图形均不是对称图形，②③④图形均为轴对称图形。故本题选C。

79. 【答案】C。解析：①③④图形中的相同元素是不相邻排列的，②⑤⑥图形中的相同元素是相邻排列的。故本题选C。

80. 【答案】B。解析：①④⑤图形均由两个或两个以上独立部分组成，②③⑥图形均为一个独立部分。故本题选B。

81. 【答案】C。解析：“钉钉子精神”的定义要点是“要一锤一锤接着敲，才能把钉子钉实钉牢；钉牢一颗再钉下一颗，不断钉下去”，即需要沿着正确的目标脚踏实地、埋头苦干、持之以恒。A项“咬定青山不放松”“千磨万击还坚劲”、B项“苦心人、天不负”和D项“非一日之寒”“非斯须之作”均符合要点，符合定义；C项意指只有礼待贤才，才能使天下人才心向往之，不符合定义。故本题选C。

82. 【答案】B。解析：“资源民族主义”的定义要点：①基于国家对自然资源的合法管辖；②控制和支配资源以及市场干预；③实现为政治服务和国家特定发展等目标。A项与石油资源国合作，不是基于国家对自然资源的合法管辖，不符合①；B项“某国加强了某稀有金属开矿许可”符合①②，“为外资企业投资设立高门槛”符合③，符合定义；C项不涉及“自然资源”，不符合①②③；D项未体现对自然资源的控制和支配，也不涉及“市场干预”，不符合②。故本题选B。

83. 【答案】D。解析：“行政公共关系”的定义要点：①政府为了更好地发挥行政职能、履行行政职责；②运用信息沟通和传播手段；③在公众中塑造政府良好形象。A、B、C三项均符合①②③，符合定义；D项主体不是政府，不符合①，不符合定义。故本题选D。

84. 【答案】D。解析：“补偿教育”的定义要点：①儿童；②幼年缺乏文化刺激；③课业学习。A项是学习跟不上进度，没有体现“幼年缺乏文化刺激”，不符合②；B项“李明的父亲”不符合①；C项不属于“课业学习”，不符合③；D项符合①②③，符合定义。故本题选D。

85. 【答案】C。解析：“增强现实技术”的定义要点：①通过电脑等科学技术；②将虚拟的信息应用到真实世界。A项“某海底漫游系统”“通过交互体验设备”“与虚拟场景中的海洋生物互动”符合①②；B项“某游戏运动追踪器”“通过头盔显示器”“提供包括虚拟景观的视野”符合①②；C项用户处于艺术家设计的现实情境中，不涉及“虚拟的信息”，不符合②，不符合定义；D项“通过无线技术接收手机数据”“将手机上的图像投射到眼睛上”符合①②。故本题选C。

86. 【答案】B。解析：“功能价值”的定义要点：①满足自己基本需要；②商品物理属性。A项森林不是商品，不符合②；B项智能手机的各项功能均为商品物理属性，满足人们基本需求，符合①②，符合定义；C项月饼经过华丽包装成为中秋的“馈赠佳品”，因此上涨的价格部分属于在消费商品物理属性的同时，因商品内在的文化属性或个人因消费商品所带来的感受和体验而愿意多支付的价格部分，是观念价值；D项LV的包因代表高质量和高气质而价格高昂也属于观念价值。故本题选B。

87. 【答案】B。解析：“体感温度”的定义要点是“人体感受空气的温度”，注意关键词“空气”。A项小王感受到的是自身体温；B项“起码有40℃以上”是小张对空气温度的感受，符合定义；C项天气预报报告的是气温，即实际环境的空气温度；D项小明感受到的是水温。故本题选B。

88. 【答案】B。解析：“污名化”的定义要点是“一个群体将人性的低劣强加在另一个群体之上并加以维持”。B项没有“将人性的低劣强加在另一个群体之上”，不符合定义；A、C、D三项均符合要点，符合定义。故本题选B。

89. 【答案】D。解析：“曝光效应”的定义要点是“只要经常出现就能增加喜欢程度”。A、B项均未体现喜欢程度的增加，C项“总是一见她就笑”也没有体现喜欢程度的增加，不符合定义；只有D项“每天晨练都会遇到”“越发想招他回家做女婿”体现了经常出现能增加喜欢程度，符合定义。故本题选D。

90. 【答案】C。解析：“碰瓷”的定义要点是“投机取巧，敲诈勒索”。C项张某被撞是因为其过马路时打电话以及司机李某酒驾，并不是“投机取巧”，借机敲诈勒索，不符合要点，不符合定义。A项“称被狗咬伤”、B项“故意碰撞机动车后摔倒”和D项“一名路过的骑车人将她扶起，王奶奶一口咬定是骑车人将她刮倒的”均符合定义。故本题选C。

91. 【答案】B。解析：按摩椅的主要功能是按摩，B项洗衣机的主要功能是洗衣。A项折叠不是折叠床的主要功能，C项运动不是运动鞋的主要功能。故本题选B。

92. 【答案】A。解析：“满意”和“中意”为近义关系，且后者的程度比前者深；A项“黝黑”和“乌黑”为近义关系，且后者的程度比前者深。故本题选A。

93. 【答案】A。解析：“上升”和“下降”是反义关系，“痛苦”和“快乐”是反义关系，且均互为相对反义词。B项为绝对反义词。故本题选A。

94. 【答案】B。解析：扶危和济贫为并列关系，且均为动宾结构；B项翻江和倒海为并列关系，且均为动宾结构。A、D项均为因果关系；C项为并列关系，但均为偏正结构。故本题选B。

95. 【答案】C。解析：根据票数确定排名，根据排名决定是否晋级；C项根据销量确定绩效，根据绩效决定是否加薪。故本题选C。

96. 【答案】D。解析：《母亲》是冰心所作的诗歌，D项《茶馆》是老舍所作的戏剧。A项《呐喊》是小说集，B项《春望》是杜甫所作的五言律诗，C项《子夜》是茅盾所作的小说。故本题选D。

97. 【答案】A。解析：“缓”和“慢”均为形容词，且为近义关系，两者构成形容词“缓慢”；A项“繁”和“多”均为形容词，且为近义关系，两者构成形容词“繁多”，当选。B项“浪”是名词，“潮”既可以作名词，也可以作形容词，且“浪潮”也是名词；C项“悲”和“愤”不是近义关系；D项“冰”可以作名词，也可以作形容词，“雪”和“冰雪”均为名词。故本题选A。

98. 【答案】A。解析：举报、立案、抓捕为顺承关系，A项询价、订购、退货为顺承关系。B项加速和减速之前都要换挡；C项统计应在发布之前；D项谈判和签约应在出售之前。故本题选A。

99. 【答案】D。解析：“装修新房”和“稳定物价”均为动宾关系。故本题选D。

100. 【答案】A。解析：晚霞出现在日暮时分，晨露出现在黎明时分，前一个词均表示时间。故本题选A。

101. 【答案】C。解析：题干论点：建议选用304或430等不锈钢材质的电热水壶。论据：55.6%的电热水壶产品锰含量在10%左右，存在使用高锰钢的问题，而人体长期过量摄入金属锰会影响神经系统的功能。A项加强了结论；B项为无关项；C项说明高锰钢电热水壶对人体无害，削弱论据，最能削弱论点；D项检测标准中不含锰不代表高锰钢电热水壶对人体无害，不能削弱。故本题选C。

102. 【答案】A。解析：题干论点：S国政府对社会科学研究的经费投入不见得有利于科研水平的提高。论据：近十年间，S国政府对社会科学研究的经费投入年增长超过20%，但该领域发表的论文数量却没有显著增长。论点和论据间无直接联系，需要在“科研水平”和“发表的论文数量”之间“搭桥”，A项符合条件，说明S国社会科学领域发表的论文数量没有显著增长，意味着科研水平没有提高，则该国政府对社会科学研究的经费投入不见得有利于科研水平的提高。B项在一定程度上削弱论点；C项属于无关项；D项支持论据，但不是论点成立的必要条件。故本题选A。

103. 【答案】B。解析：题干论点是“大规模推广使用这种自动驾驶的电动出租车，将大幅降低来自交通方面的碳排放”，论据是“这种电动出租车使用没有直接碳排放的电池作为动力，电池则使用煤炭发电产生的电能充电”。B项“发电所产生的碳排放将大幅减少”，补充了论据，支持题干论断。A、D项均属于无关项，C项削弱了论点。故本题选B。

104. 【答案】C。解析：考古学家的观点是“十万年前这里生活着史前人类，这些岩画很可能改写美洲人类的历史”，论据是“巨大的砂岩岩壁上有着数千幅大小不一的岩画”，两者间并无直接联系，需要在“岩画”和“史前人类”之间“搭桥”。C项说明岩画是当时人类用于沟通交流、传递信息的主要方式，最能支持观点。A项“岩画”与“史前人类”的联系不如C项紧密；B项属于无关项；D项属于类比

论证，支持力度较弱。故本题选 C。

105. 【答案】B。解析：题干论点：用纳米结构制成的衣服脏了放在阳光下可“洗”净，洗衣机有可能被淘汰。论据：研究团队研发出一种促使特殊纳米结构生长的新方法，用其制成的纺织品在阳光下暴晒，可直接降解掉上面的污渍。A项“还未测试”不代表“不能去污”，因此不能质疑；B项指出只有经过太阳暴晒才能去污，那么对于常年多雨的地区来说并不实用，因此洗衣机不会被淘汰，最能质疑题干论断；C、D项均不能否定该纳米结构的作用和发展前景，不能质疑。故本题选 B。

106. 【答案】D。解析：题干相关信息可翻译为：①报纸无视群众疾苦→百姓心中无报纸；②得到读者的认可→满腔热情地倾听群众呼声∧真心实意为百姓服务。A项不在题干推导关系中；B项：¬报纸无视群众疾苦→百姓不会心中无报纸，与题干信息不一致；C项“满腔热情地倾听群众呼声或真心实意为百姓服务的报纸”无法确定是否肯定②的后件，也不能推出必然性结论；D项是②的等价命题。故本题选 D。

107. 【答案】C。解析：题干相关信息可翻译为：①能参加张教授的课题组→学习成绩优异；②能上张教授的经济学课→A大的硕士研究生。小王大学时参加过张教授的课题组，由①可推出小王大学时学习成绩优异；“小林没参加过张教授的课题组”不代表小林不能参加，由此不能确定小林大学时的学习成绩情况，排除 A、D 项。B 项肯定②的后件，不能推出肯定前件。能参加张教授的课题组和能上张教授的经济学课的必然是张教授的学生，由此可知 C 项正确。故本题选 C。

108. 【答案】C。解析：题干由①“甲∨乙擅长书画”推出②“¬丙擅长书画→甲擅长书画”。A项：¬甲擅长书画→¬丙擅长书画，“¬甲擅长书画”根据相容选言命题否定一个选言肢，必然要肯定另一个选言肢，由①只能推出“乙擅长书画”，显然不能使题干推理成立。B项：乙擅长书画→丙擅长书画，“乙擅长书画”不能推出必然性结论，也不能使题干推理成立。C项：¬乙不擅长书画→丙擅长书画，等价于“¬丙擅长书画→¬乙擅长书画”，“¬乙擅长书画”可推出“甲擅长书画”，根据连锁推理可得“¬丙擅长书画→甲擅长书画”，因此 C 项可使题干推理成立。D项：乙擅长书画∧¬丙擅长书画，与 B 项同理，也不能使题干推理成立。故本题选 C。

109. 【答案】A。解析：题干信息可翻译为：①按时完成任务∧无迟到、早退现象→获得全额绩效奖金；②当月没有请假∨无迟到、早退现象→获得全勤奖金；③优秀员工候选人→获得全勤奖金；④优秀员工→对公司有重大贡献。A项“全勤奖金被扣”否定②的后件，可以推出否定前件，即“当月有请假∧有迟到、早退现象”，正确；B项肯定①②的后件，不能推出必然性结论；C项否定④的后件，只能推出不能成为优秀员工，无法推出“不能成为优秀员工候选人”；D项肯定②的前件，可推出“获得全勤奖金”，“获得全勤奖金”肯定③的后件，不能推出必然性结论。故本题选 A。

110. 【答案】C。解析：三位专家的预测可翻译为：①鲤鱼价格上涨→鲫鱼价格上涨；②鲫鱼价格上涨∨鲤鱼价格上涨；③(¬鲫鱼价格上涨→¬鲤鱼价格上涨)∧(¬鲤鱼价格上涨→¬鲫鱼价格上涨)，即鲤鱼价格上涨↔鲫鱼价格上涨。根据③可排除 A、B 项；C 项满足①②③，正确；根据②可排除 D 项。故本题选 C。

111. 【答案】A。解析：根据材料第一段“2015 年 1~12 月，软件产品实现收入 14048 亿元，同比增长 16.4%，增速低于 2014 年 7.1 个百分点”，可知 2014 年，软件产品收入增速为 16.4%+7.1%=23.5%，则 2013 年 1~12 月软件产品实现收入为 $\frac{14048}{1+16.4\%} \div (1+23.5\%) < \frac{14100}{1+15\%} \div (1+20\%) \approx 10217$ 亿元，观察选项，只有 A 项符合。故本题选 A。

112. 【答案】A。解析：根据图可知，2015 年 1~3 月和 2015 年 1~11 月我国中心城市软件业务累计收入增速与全国累计收入增速相差最大，均为 0.7%。故本题选 A。

113. 【答案】B。解析：根据材料第一段“信息技术服务实现收入 22123 亿元，同比增长 18.4%；……；集成电路设计实现收入 1449 亿元，同比增长 13.3%”，可知 2014 年 1~12 月集成电路设计实现收入

$\frac{1449}{1+13.3\%}$ 亿元，信息技术服务实现收入 $\frac{22123}{1+18.4\%}$ 亿元，前者占后者的比重为 $\frac{1449}{1+13.3\%} \div$

$\frac{22123}{1+18.4\%} = \frac{1449}{22123} \times \frac{1+18.4\%}{1+13.3\%} \approx \frac{1450}{22000} \times \frac{1+20\%}{1+13\%} \approx 7\%$ ，B 项与之最接近。故本题选 B。

114. 【答案】B。解析：根据材料第三段“2015 年 1~12 月，全国 15 个副省级中心城市实现软件业务收入 2.45 万亿元，占全国收入的 56.6%，同比增长 16.8%，高出全国平均水平 0.2 个百分点”，可知 2015 年 1~12 月全国软件业务收入为 $\frac{2.45}{56.6\%}$ 万亿元，同比增长 $16.8\% - 0.2\% = 16.6\%$ 。因此 2014 年 1~12

月全国实现软件业务收入为 $\frac{2.45}{56.6\%} \div (1+16.6\%) \approx 2.45 \div \frac{5}{9} \div (1+\frac{1}{6}) = 2.45 \times \frac{9}{5} \times \frac{6}{7} = 3.78$ 亿元，B 项与之最接近。故本题选 B。

115. 【答案】C。解析：根据材料第一段可知，2015 年 1~11 月，嵌入式系统软件实现收入同比增速为 $11.8\% + 1.7\% = 13.5\%$ ，软件产品实现收入同比增速为 $16.4\% - 1.2\% = 15.2\%$ ，后者大于前者，A 项说法错误；根据材料第二段“其中外包服务出口额与去年同期基本持平，增速比 1~11 月回落 1.1 个百分点”，可知无法确定外包服务出口额与去年相比是增加还是减少，B 项说法错误；根据材料第二段“2015 年 1~12 月，软件业实现出口 545 亿美元，同比增长 5.3%”，按现在的增长速度，设经过 n 年后软件业实现出口首次超过 600 亿元，即 $545 \times (1+5.3\%)^n > 600$ ，解得 $n \geq 2$ ，因此 2017 年 1~12 月软件业实现出口将首次超过 600 亿元，C 项说法正确；根据材料第三段“其中软件业务收入超过千万元的中心城市达到 11 个，比 2014 年新增加 2 个城市”，可知 2014 年软件业务收入超过千万元的中心城市占全国 15 个副省级中心城市的比重为 $\frac{11-2}{15} \times 100\% = 60\%$ ，未超过 60%，D 项说法错误。故本题选 C。

116. 【答案】B。解析：根据文字材料第一段可知，2013 年全年国内生产总值为 $\frac{676708}{(1+6.9\%)(1+6.9\%+0.5\%)}$ 亿元，利用乘除转化法，该式 $\approx 676700 \times (1-7\%) \times (1-7\%) \approx 585000$ 亿元 = 58.5 万亿元，B 项与之最接近。故本题选 B。

117. 【答案】D。解析：根据材料第二段，可知第一产业增加值同比增长量为 $\frac{60863}{1+3.9\%} \times 3.9\%$ ，第二产业为 $\frac{274278}{1+6.0\%} \times 6.0\%$ ，第三产业为 $\frac{341567}{1+8.3\%} \times 8.3\%$ ，比较可知，三者分母相差不大，但第三产业的分子显然最大，第一产业的分子显然最小。因此同比增长量最大的是第三产业，最小的是第一产业，即第三产业 > 第二产业 > 第一产业。故本题选 D。

118. 【答案】B。解析：根据表格可知，排名前三位的地区分别是广东、江苏、山东，其中广东国内生产总值为 72812.55 亿元，江苏为 70116.38 亿元，山东为 63002.30 亿元，则三者之和为 $72812.55 + 70116.38 + 63002.30 \approx 73000 + 70000 + 63000 = 206000$ 亿元；排名后三位的地区分别是西藏、贵州、山西，其中西藏国内生产总值为 1026.39 亿元，贵州为 10502.56 亿元，山西为 12802.58 亿元，则三者之和为 $1026.39 + 10502.56 + 12802.58 \approx 1000 + 10500 + 13000 = 24500$ 亿元。前者是后者的 $\frac{206000}{24500}$ 倍，利用直除法，首位为 8，只有 B 项符合。故本题选 B。

119. 【答案】C。解析：占全年国内生产总值比重降低，说明地区同比增长率低于全国总体同比增长率。根据材料第一段可知，2015 年全年国内生产总值的同比增长率为 6.9%，则表中所列地区中 2015 年国内生产总值占当年全年国内生产总值的比重较上一年降低的地区有河北、辽宁、黑龙江、山西和台湾，共 5 个。故本题选 C。

120. 【答案】D。解析：根据文字材料可知，2015年大陆总人口同比增长率为 $\frac{680}{137462 - 680} \times 100\% < \frac{680}{68000} \times 100\% = 1\%$ ，A项错误；根据表格可知，各个地区增长率均为正数，因此没有同比下降的地区，B项错误；2015年第三产业增加值与第二产业增加值占国内生产总值的比重相差 $\frac{341567 - 274278}{676708} \times 100\% = \frac{67289}{676708} \times 100\% < 10\%$ ，C项错误；由文字材料第一段“全国大陆总人口137462万人，比上年末增加680万人，其中城镇常住人口77116万人”，可知非城镇常住人口为 $(137462 - 77116)$ 万人，城镇常住人口与非城镇常住人口相差 $77116 - (137462 - 77116) > 77000 \times 2 - 140000 = 14000$ 万人 = 1.4亿人，D项正确。故本题选D。

121. 【答案】A。解析：根据材料第二段“2015年，汽车销量排名前十位的企业集团销售合计为2200.69万辆，同比增长4.7%，略高于行业增速（4.68%），占汽车销售总量的89.5%，与上年同期保持一致”，可知2014年汽车销量排名前十位的企业集团销售合计为 $\frac{2200.69}{1 + 4.7\%}$ 万辆，汽车销售总量为 $\frac{2200.69}{1 + 4.7\%} \div 89.5\% \approx 2348.5$ 万辆。故本题选A。

122. 【答案】C。解析：根据材料第三段“2015年，汽车累计出口72.82万辆，同比下降20.1%。其中乘用车出口42.77万辆，同比下降19.75%”，可知2015年乘用车出口数量占汽车累计出口数量的比重为 $\frac{42.77}{72.82}$ ，2014年为 $\frac{42.77}{1 - 19.75\%} \div \frac{72.82}{1 - 20.1\%}$ 。因此与2014年相比，2015年乘用车出口数量占汽车累计出口数量的比重变化为 $\frac{42.77}{72.82} - \frac{42.77}{1 - 19.75\%} \div \frac{72.82}{1 - 20.1\%} = \frac{42.77}{72.82} \times (1 - \frac{1 - 20.1\%}{1 - 19.75\%}) \approx 0.26\%$ ，即上升了0.26个百分点。故本题选C。

123. 【答案】B。解析：根据材料第三段“其中轿车销量243.03万辆，同比下降12.5%；SUV销量334.3万辆，同比增长82.8%；MPV销量186.58万辆，同比增长13.6%；交叉型乘用车销量125.18万辆，同比增长12.5%”，可知2015年轿车销量同比增长量为负，SUV销量同比增长量为 $\frac{334.3}{1 + 82.8\%} \times 82.8\% \approx 151.42$ 万辆，MPV销量同比增长量为 $\frac{186.58}{1 + 13.6\%} \times 13.6\% \approx 22.34$ 万辆，交叉型乘用车销量同比增长量为 $\frac{125.18}{1 + 12.5\%} \times 12.5\% \approx 13.91$ 万辆。同比增长量最大的是SUV。故本题选B。

124. 【答案】B。解析：根据材料第五段“2015年12月新能源汽车产销75877辆和84055辆，同比增长2.6倍和2.5倍。2015年新能源汽车产销340471辆和331092辆，同比分别增长3.3倍和3.4倍”，可知2014年12月新能源汽车产量为 $\frac{75877}{1 + 2.6} \approx 21076.94$ 辆，销量为 $\frac{84055}{1 + 2.5} \approx 24015.71$ 辆；2014年全年新能源汽车产量为 $\frac{340471}{1 + 3.3} \approx 79179.30$ 辆，销量为 $\frac{331092}{1 + 3.4} \approx 75248.18$ 辆。因此2014年1~11月，新能源汽车产量为 $79179.30 - 21076.94 = 58102.36$ 辆，销量为 $75248.18 - 24015.71 = 51232.47$ 辆，B项与之最接近。故本题选B。

125. 【答案】D。解析：根据材料第三段“2015年，中国品牌乘用车共销售873.76万辆……SUV销量334.3万辆”，可知后者占前者的比重明显超过了 $\frac{1}{3}$ ，A项说法错误；材料只给出了2015年12月汽车企业出口的环比增长速度和同比增长速度，无法求出2014年11月的出口数量，B项说法错误；根据材

料第四段“2015年，1.6升排量及以下乘用车销量1450.86万辆……2015年四季度，1.6升排量及以下乘用车销量同比净增长约91万辆，占1.6升排量及以下乘用车全年销量的66.45%”，可知2015年三季度，1.6升排量及以下乘用车销量为 $1450.86 \times 66.45\% - 91 \approx 873.1$ 万辆 < 900 万辆，C项说法错误；根据材料第一段“2015年1~11月，汽车重点企业集团累计实现主营业务收入27951.36亿元，同比下降0.6%；累计实现利税总额4930.96亿元，同比下降1.4%”，可知2015年1~11月汽车重点企业集团累计实现利

税总额与累计实现主营业务收入的比值为 $\frac{4930.96}{27951.36}$ ，2014年1~11月为 $\frac{4930.96}{1-1.4\%} \div \frac{27951.36}{1-0.6\%} = \frac{4930.96}{27951.36}$

$\times \frac{1-0.6\%}{1-1.4\%} > \frac{4930.96}{27951.36}$ ，D项说法正确。故本题选D。

126. 【答案】B。解析：根据表格可知，2013年12月份代征税净入库额占海关税收净入库额的比重为 $\frac{25452}{31253}$ ，2014年12月份为 $\frac{30363}{34341}$ ，利用直除法，两个分式的首两位分别为82和89，因此后者比前者高了7个百分点，即提高了7个百分点。故本题选B。

127. 【答案】B。解析：根据表格可知，2014年全年关税净入库额为46673万元，则2013年全年关税净入库额为 $\frac{46673}{1-9.6\%} = \frac{46673}{0.904}$ 万元，利用直除法，首位为5，只有B项符合。故本题选B。

128. 【答案】C。解析：根据表格可知，2014年，飞机使用量高于去年同期，则同比增长率为正数，其他三项均为负数，因此不可能最低，直接排除A项。代征税净入库额同比增长率为 $\frac{221827-285932}{285932} = \frac{-64105}{285932}$ ，出口货运量同比增长率为 $\frac{222996-295827}{295827} = \frac{-72831}{295827}$ ，进口货运量同比增长率为 $\frac{2922088-3231988}{3231988} = \frac{-309900}{3231988}$ 。比较三者的大小，只需比较三者分式绝对值的大小，三者都为负数，

因此分式绝对值越大的，同比增长率越低。 $\frac{72831}{295827} = \frac{728310}{2958270} > \frac{309900}{3231988}$ ，排除D项； $\frac{64105}{285932}$ 和 $\frac{72831}{295827}$

的分子分母均相差一万左右，而分母比分子大得多，因此分子大的分式大，即 $\frac{72831}{295827} > \frac{64105}{285932}$ ，排除B项。故本题选C。

129. 【答案】B。解析：直接观察表格数据，可知2014年12月份有2个指标数据较2013年12月份有所降低，分别是关税净入库额和出口货运量。故本题选B。

130. 【答案】D。解析：A项正确，2014年前11个月火车使用量平均值为 $\frac{867-217}{11} < \frac{650}{10} = 65$ 节，远远小于12月份的217节；B项正确，2014年飞机使用量的同比增长率为 $\frac{11293-9376}{9376}$ ，若按现在的增

长速度，2015年飞机使用量将为 $11293 \times (1 + \frac{11293-9376}{9376}) > \frac{11200 \times 11200}{9400} \approx 13345 > 13000$ 架；C项

正确，根据第127题和表格可知，2014年只有运输工具较2013年有所增加，其他的均减少，为负增长；D项错误，2014年火车使用节数同比增长率为 $\frac{867-362}{362}$ ，按现在的增长速度，则2015年火车使用量为

$867 \times (1 + \frac{867-362}{362}) = \frac{867 \times 867}{362} > \frac{800 \times 800}{400} = 1600$ 节。故本题选D。