

## 2022 年九江事业单位笔试真题及解析

### 第一部分常识判断

(共 25 题)

请根据每道题的要求，从四个选项中选出最恰当的答案。

1. 2022 年 6 月 5 日，神舟十四号载人飞船顺利将 3 名中国航天员送入太空，... 本次乘组任务的主要目的？ ( )

- A、配合问天实验舱、梦天实验舱与核心舱的交会对接和转位，完成中国空间站在轨组装建造
- B、完成空间站舱内外设备及空间应用任务相关设施设备的安装和调试
- C、开展操作等空间站建造关键技术实验
- D、开展空间科学实验与技术试验

答案：C

【解析】2022 年 6 月 4 日，在酒泉卫星发射中心举行的神舟十四号载人飞行任务新闻发布会上获悉，6 月 5 日 10 时 44 分发射神舟十四号载人飞船，飞行乘组由航天员陈冬、刘洋和蔡旭哲组成，陈冬担任指令长。神舟十四号载人飞行任务是空间站建造阶段第二次飞行任务，也是该阶段首次载人飞行任务，航天员乘组将在轨工作生活 6 个月，任务主要目的为：配合问天实验舱、梦天实验舱与核心舱的交会对接和转位，完成中国空间站在轨组装建造；完成空间站舱内外设备及空间应用任务相关设施设备的安装和调试；开展空间科学实验与技术试验；进行日常维护维修等相关工作。

2. 2022 年 5 月 10 日，庆祝中国共产主义青年团成立 100 周年大会在京隆重举行。习近平强调，共青团要牢牢把握 ( ) 的根本任务，...。

- A、培养社会主义建设者和接班人
- B、听党话、跟党走
- C、凝聚青春力量
- D、为中华民族伟大复兴而奋斗

【答案】A

【解析】要坚持把培养社会主义建设者和接班人作为根本任务，引导广大青年自觉为共产主义远大理想和中国特色社会主义共同理想而奋斗。

3. 2022 年是中国改革开放 44 周年。...。下列关于改革开放的哲学解读，正确的是 ( )。

- A、梅花扑鼻香——克服条件的制约
- B、大胆去尝试——要敢于突破现有的理论和制度，推进改革创新
- C、黄金无足色——要分清改革现状的主流和支流，解决主要矛盾
- D、仍需傲霜雪——要正视深刻转型中积累的改革问题，迎接挑战

【答案】C

【解析】黄金无足色强调要分清改革现状的主流和支流，着重把握矛盾的主要方面，而不是解决主要矛盾。

4. 新冠肺炎疫情发生以来，习近平总书记亲自指挥、亲自部署，提出“( )”总方针，...。

- A、外防输入、内防反弹
- B、动态清零
- C、坚定信心、同舟共济、科学防治
- D、以核酸检测为中心扩大预防

答案：B. 动态清零

解析：2022 年 3 月 18 日下午，国务院新闻办公室举行关于从严抓好疫情防控工作有关情况新闻发布会。国家卫生健康委副主任、国家疾控局局长王贺胜介绍，国家卫生健康委、国家疾控局坚持“外防输入、内防反弹”总策略和“动态清零”总方针。

5. 2022 年亚太经合组织领导人...。下列对亚太经合组织认识正确的是 ( )
- A、太经合组织的宗旨是以共同体的方式, 实现各成员国共同目标
  - B、亚太经合组织的合作方式是以磋商代替谈判, 以法律协定代替论坛承诺
  - C、经合组织既是区域经济集团, 具有政联盟的性质
  - D、亚太经合组织所作决定须经各成员国一致同意。会议成果文件不具法律约束力, 但各成员国在政治上和道义上有责任尽力予以实施

【答案】D

【解析】亚太经合组织有其独特的合作方式: 以磋商代替谈判, 以论坛承诺代替法律协定, 遵循相互尊重、平等互利、协商一致、自主自愿的原则。A 不具有共同体, 共同体的是欧洲。B. 是论坛承诺代替法律协定。C. 不具有联盟性质。

6. “1929 年 12 月召开” “召开地点: 福建” “会议内容: 确立了人民军队建设的基本原则, ...。这条件所反映的会议是 ( )。

A、八七会议                      B、古田会议                      C、遵义会议                      D、洛川会议

【答案】B

【解析】党对军队的绝对领导是古田会议。

7. 甲和乙订立了遗赠扶养协议, 约定乙在甲晚年时照料甲, 甲在去世后, ...。则该套红木家具应由谁继承? ( )

A、乙的法定继承人                      B、甲的法定继承人  
C、甲和乙的法定继承人共同继承                      D、国家

【答案】C

【解析】遗赠扶养协议属于具有人身依附性的合同, 抚养人死亡的, 由于法律主体消失, 是合同自然终止。抚养人先于被抚养人死亡, 在这种情况下, 如果合同权利义务仍不终止, 则有违另一方当事人订立合同的真实意愿。对于抚养人的付出, 被抚养人约定给予抚养人的受益人(继承人)一定的经济补偿或者将来从遗产中支付补偿。

8. 2022 年 6 月 6 日至 11 日, 全国人大常委会执法检查组在新疆开展了为期 6 天的检查。..., 深入乌鲁木齐市、石河子市、巴音郭楞蒙古自治州、伊犁哈萨克自治州等地进行实地检查。材料反映的是全国人大常委会执法检查组 ( )。

A、依法行使监督权                      B、依法行使质询权                      C、坚持依法行政                      D、依法行使视察权

【答案】A

【解析】按照宪法规定, 全国人大常委会对可以监督宪法的实施, 所以呢, 他行使的是这个法律的监督权。质询权 是人大代表提出来的, 依法行政是行政机关的权利。

9. 公民、法人或者其他组织违反行政管理秩序的行为, 应当给予行政处罚。关于行政处罚, 下列说法正确的是 ( )

A、没定据的, 行政处罚效力待定  
B、违法行为构成犯罪的, 行政机关必须将案件移送法院  
C、对违法行为给予行政处罚的规定必须公布  
D、行政法规可以设定行政拘留的行政处罚

【解析】C

【答案】A. 没有定据的, 行政处罚无效。B. 《行政处罚法》第二十二条规定, 违法行为构成犯罪的, 行政机关必须将案件移送司法机关, 依法追究刑事责任。D. 行政法规不能规定行政拘留。行政法规可以设定除限制人身自由以外的行政处罚。

10. 价格是价值的货币表现，货币的变化是影响商品价格的重要因素。在...。其中正确的是（ ）。

序号	货币自身价格上升	货币供应量增加	货币流通速度放缓
①	下跌	上涨	下跌
②	上涨	上涨	上涨
③	下跌	下跌	下跌
④	上涨	下跌	上涨

- A、①                                      B、②                                      C、③                                      D、④

【答案】A

【解析】金融学里，利率代表的是货币的价格，货币的使用价格。

所以当货币供给增加。Ms 大量增加时，在货币需求制不变的情况下。你们就可以用经济学的均衡价格来思考。因为供给增加而需求不变。那么代表货币价格的利率 i，当然会变小。反之亦然，当需求不变，而供给减少时。利率（价格）上升时，货币流通速度必然会下降。

11. 共同富裕是社会主义的本质要求。共同富裕是全体人民的富裕，...。下列措施有利于实现共同富裕的是（ ）。

- A、减少国家财政收入，增加居民收入  
 B、减小税收、社保、转移支付等再分配调节力度并提高精准性  
 C、形成中间大、两头小的橄榄型分配结构，促进社会公平正义  
 D、初次分配和再分配都要处理好效率与公平的关系，初次分配要坚持公平优先

【答案】C

【解析】财政是国家治理的基础和重要支柱，科学的财税体制是优化资源配置、维护市场统一、促进社会公平、实现国家长治久安的制度保障。在推进共同富裕的过程中，财税政策作为调节收入分配的重要工具。减少财政不可以，则无更多资金保证再分配。减少转移支付无法保证再分配，无法促进共同富裕。初次分配是支持公平优先。

## 第二部分 言语理解与表达

（共 25 题）

一、言语表达：请从每道题所给的四个选项中选出一个填空，使语句的意思表达得最为准确。

26. 黑土地性状好、肥力高、适宜农拼，被称为“耕地中的大熊猫”。...的\_\_求，也是保证粮食生产、维护国家粮食安全的现实需要。

填入划横线部分的词语最恰当的一项是：

- A、迫切                                      B、根本                                      C、必然                                      D、总体

【答案】C

【解析】根据文段中“耕地中的大熊猫”可知，“加强黑土地保护”的重要性，故横线处表达的是对于“加强黑土地保护”的必要性，对应 C 项。

文段未体现“急切性”，故 A 项排除；B 项“根本”指事物的根源，文段未体现根源性，排除；D 项“总体”指个体的集合，文段未体现个体与整体的关系，不符合文意，排除。

故正确答案为 C 项。

27. 康熙中期后，与周边国家的“朝贡贸易”在对外贸易总量中已\_\_\_\_，取而代之的是以南洋为中心的中荷贸易、...，大量白银流入国内市场。

填入划横线部分的词语最恰当的一项是：

- A、可有可无                      B、无足轻重                      C、微不足道                      D、无关痛痒

【答案】B

【解析】根据文段“取而代之的是……贸易……”可知，“朝贡贸易”在对外贸易中已不再重要。B项“无足轻重”指的是没有它并不轻些，有它也并不重些，无关紧要，符合文意。

A项“可有可无”指有没有都可以，无关紧要，侧重强调不值得重视，文段强调的不是“朝贡贸易”不值得重视，而是强调它已经被取代，不再重要，排除；C项“微不足道”指意义、价值等小得不值得一提，不符合文意，排除；D项“无关痛痒”比喻与本身利害无关，不符合文意，排除。

故正确答案为B项。

28. 汉字是传承中华文明的重要载体。作为汉字艺术的书法，肩负着记录历史、反映时代的使命，以及抒发情志、感悟生活的功能。在历史文脉\_与社会生活变迁中，书法早已成为中华民族文化艺术的瑰宝，成为中国产一种修身养性的生活方式，于世代传承中\_\_\_\_文情怀。

依次填入划横线部分的词语最恰当的一项是：

- A、洗礼 铸就                      B、延续 展现                      C、积淀 滋养                      D、唐续 彰显

【答案】D

【解析】第一空搭配的是“历史文脉”，文段表达的是汉字对文化的“传承”作用，故横线处表达的传承、延续之意，B项“洗礼”、C项“积淀”均无此意，排除。

再看第二空，搭配的是“人文情怀”，感情色彩积极，D项“彰显”常搭配积极感情色彩的语境，B项“展现”感情色彩为中性，与文段不符。

故正确答案为D项。

29. 作为一种销售“新玩法”，电商预售越来越普遍。早期，预售主要针对商品定制生产，预付金具有合同保证金性质，商家以预付金\_\_消费者，防止违约。之后，随着一些购物节被制造出来，流量冲击下服务器宕机等问题凸显，不少电商平台开始支持商家通过预售的方式缓解服务器压力，预售模式也由此\_批量的标准商品销售领域。

依次填入划横线部分的词语最恰当的一项是：

- A、试探 要延                      B、约束 延伸                      C、强制 扩展                      D、限制 发展

【答案】B

【解析】先看第一空，根据“预付金具有合同保证金性质”以及“防止违约”可知，商家以预付金的方式对消费者产生一定的约束力，B项“约束”指限制管束使不超出范围，侧重表达必要的、正当的限制，主体通常为法律、纪律、规章等，语义程度较轻，符合文意。

A项“试探”不符合文意，排除；C项“强制”指用政治、经济、行政等力量强迫，使别人服从自己的意志，语义程度中，排除；D项“限制”指不许超过规定的范围，语义程度较“约束”要重，且不能体现“合同保证金”的约束力作用。

再验证第二空，“延伸”指延长、伸展之意，体现“预售模式”由“商品定制生产”发展到“商品销售领域”，符合文意。

故正确答案为B项。

30. 据气象部门预报，6月14日至23日，江南大部、华南以及西南地区东部\_\_降雨量有70-150毫米，...，与中国气象总局、水利部、自然资源部会商\_\_\_\_，进一步分析当前汛情和发展趋势，研究部署重点地区强降雨防范应对工作。

依次填入划横线部分的词语最恰当的一项是：

- A、累计 研判                      B、累计 监测                      C、累积 论证                      D、累积 预测

【答案】A

【解析】先看第一空，根据文段“降雨量有70-150毫米，局地超过400毫米”可知，横线处强调对降雨量进行计算。“累计”指加起来计算，符合文意，“累积”侧重强调积累、囊加，不符合文意，排除C、D项。

再看第二空，根据“进一步分析当前汛情和发展趋势，研究部署重点地区强降雨防范应对工作”可知，横线处表达的是分析、研究之意，A项“研判”指研究判断，符合文意；B项“监测”指监管、检测，不符合文意。

故正确答案为A项。

31. 对破坏地农田、毁坏农作物的行为\_\_。要确保18亿耕地实至名归，坚决\_\_耕地“非农化”、防止“非粮化”，这条底线不可逾越。

依次填入划横线部分的词语最恰当的一项是：

- A、绝不姑息 遏制                      B、惩一儆百 围堵                      C、无处遁形 遏止                      D、防微杜渐 防范

【答案】A 【解析】根据后文“耕地‘非农化’、防止‘非粮化’，这条底线不可逾越”可知，第一空横线处表达的是不允许出现“破坏农田、毁坏农作物”的行为，A项“绝不姑息”指绝对不会苟且偷安，无原则地宽恕别人，符合文意。B项“惩一儆百”指惩罚一个人以警戒更多的人能有所觉悟而不犯错误，文段未体现，排除；C项“无处遁形”指没有地方可以隐藏形迹、身影，赤裸裸的展现在人们面前，不能与“对”搭配，排除；D项“防微杜渐”指在错误或坏事刚露出苗头的时候就加以制止，不使其发展，文段未体现“错误或坏事刚露苗头”的意思，排除。

再看第二空，与“防止”形成并列关系，“遏制”指阻止，禁绝，符合文意。

故正确答案为A项

32. 文风，看似是讲话、为文的风格和\_\_\_\_. . . .，不可能一蹴而就、一劳永逸，需要\_\_\_\_方法、标本兼治。

依次填入划横线部分的词语最恰当的一项是：

- A、特点 实事求是                      B、技巧 多管齐下  
C、修养 精益求精                      D、功底 矫枉过正

【答案】B

【解析】第一空与“风格”形成并列关系，且通过“实际上”表达转折关系，横线处表达意思与“学识能力、思想工作作风”等相反，C项“修养”指知识、技能、品德等方面所达到的水平，D项“功底”指功力的基础，均无法与“风格”形成并列，且与后文无法形成转折关系，故排除。

再看第二空，横线处应该与“标本兼治”形成并列关系，表达解决问题的方法，B项“多管齐下”指比喻做一件事从多个方面同时进行或多种方法同时使用，与“标本兼治”形成并列。A项“实事求是”指按照事物的实际情况办事，文段未体现。

故正确答案为B项。

33. 提出绿水青山就是金山银山、人与自然和谐共生的理念，并坚持\_\_\_\_. . . .，对事关中华民族永续发展问题的\_\_\_\_. . . .和坚持真理的崇高精神境界。

依次填入划横线部分的词语最恰当的一项是：

- A、始终如一 高屋建瓴                      B、责无旁贷 鞠躬尽瘁  
C、一以贯之 高瞻远瞩                      D、锲而不舍 独具匠心

【答案】C 【解析】第一空搭配是“坚持”，且搭配的宾语是“理念”，B项“责无旁贷”搭配不当，D项“锲而不舍”与“坚持”重复，均排除。A项“始终如一”指从开始到结束都一样；C项“一以贯之”指做人做事，按照一个道理，从始至终都不会改变，均符合文意，保留。

第二空搭配的是“发展问题”，A项“高屋建瓴”，指比喻居高临下，势不可挡，不与“问题”搭配，排除。C项“高瞻远瞩”指站得高，看得远，形容目光远大，能与“问题”搭配。故正确答案为C项。

34. 进入新发展阶段，国内外形势复杂多变，需要我们\_\_\_识变、\_\_\_应变、\_\_\_求变，牢牢掌握发展主动权。依次填入划横线部分的词语最恰当的一项是：

- A. 谨慎 高效 加快  
B. 果断 周密 引领  
C. 准确 科学 主动  
D. 超前 全面 明确

【答案】 【解析】第一空搭配“识变”，且根据前文“国内外形势复杂多变”以及“牢牢掌握发展主动权”可知，横线处表达 对复杂多变的情况要准确识别之意，对应 B 项。

A 项、B 项、D 项均为体现，排除。

好证第二空和第三空，应对变化要“科学”，“主动求变”与“主动权”照应，均符合文意。

故正确答案为 C 项。

35. 有些人提出，科技伦理治理是制定出一整套道德原则和规范，但这样做\_\_\_\_\_不可能，而且会严重阻碍科技工作者的创新性研究，使伦理陷入\_\_\_\_\_的幻境。\_\_\_\_\_，在提倡科技伦理治理时，我们必须考虑科技伦理治理的核心价值与边缘应用的关系。

依次填入划横线部分的词语最恰当的一项是：

- A. 不止 无知无畏 首先  
B. 不仅 妄自菲薄 那么  
C. 不单 叹为观止 然而  
D. 不过 自以为是 因此

【答案】 B 【解析】第一空考查关联词搭配，根据文意可知，横线处要与“而且”搭配，形成递进关系，排除 A、D 项。

再看第二空，根据前文“保证所有科技活动‘不逾矩’”可知，表明对科技活动不敢超越道德原则和规范，这样做的后果是让伦理陷入不敢、不自信的境地，B 项“妄自菲薄”指过分看轻自己，符合问题。A 项“无知无畏”形容一个人无知而对其事物产生轻视、无畏的看法，想法，不符合文意，排除。

好证第三空，“那么”引导一个结论，符合文段逻辑关系。

故正确答案为 B 项。

36. 56 项世界遗产、139 座国家历史文化名城、1200 余片历史文化保护街区、5058 处全国重点文物保护单位、5 万多处历史保护建筑，以及\_\_可移动文物、...，让人们能够在\_\_\_\_\_、视通万里中得到“从哪儿来、到哪儿去”的文化\_\_\_\_\_，坚定文化自信。

依次填入划横线部分的词语最恰当的一项是：

- A. 浩如烟海 思接千载 启迪  
B. 汗牛充栋 日新月异 底气  
C. 不计其数 潜移默化 见证  
D. 丰富多彩 喜闻乐见 根基

【答案】 A 【解析】第一空，根据“56 项世界遗产……5 万多处历史保护建筑”可知，横线处形容“文物、典籍”很多的意思，A 项“浩如烟海”形容典籍、图书等极为丰富，符合文意。B 项“汗牛充栋”形容藏书很多，不能形容“文物”，排除；C 项“不计其数”表示极多之意，但是不如“浩如烟海”用法准确，排除；D 项“丰富多彩”指内容充实，品种繁多，形式多样，与“文物、典籍”搭配不当，排除。

验证第二、三空。第二空与“视通万里”并列，“思接千里”能与之形成并列关系，指想象到千年之前的生活，看见了万里之外的情景，是两个连用成语。第三空得到文化启迪搭配恰当，符合文意。

故正确答案为 A 项。

第三部分 数量关系

(共 10 题)

51. 两个连续自然数的和乘以它们的差，积等于 51，则其中一个自然数可能是 ( )。

- A. 22                                      B. 23                                      C. 24                                      D. 25

【答案】D

【解析】连续的两个数差必然为 1，则和为 51，则两数分别是 25、26。故答案选 D。

52. 一瓶酒精重 1.5 千克，一瓶水重 0.85 千克，...，则一个空瓶的重量是 ( ) 千克。

- A. 0.1                                      B. 0.2                                      C. 0.3                                      D. 0.4

【答案】B

【解析】空瓶重量一样，酒精重量是水的 2 倍，则两瓶相差的即为水的重量  $= 1.5 \div 2 = 0.75$  千克，则空瓶重  $0.85 - 0.75 = 0.1$  千克。故答案选 B。

53. 一个圆形滚筒，直径为 2，高为 0.5，将这个滚筒在路面上滚动一圈，压过的路面的面积约为 ( )

- A. 3.14                                      B. 2.86                                      C. 2.32                                      D. 1.57

【答案】A

【解析】本题求圆柱的侧面积，圆柱侧面积展开可以看成是一个长方形，侧面积公式为： $\pi dh = 3.14 \times 2 \times 0.5 = 3.14$ 。故答案选 A。

54. 一件商品经过两次降价，第一降 20%，第二次再降 24 元，此时的价格恰好是原价的 56%，则该商品的原价为 ( ) 元。

- A. 96                                      B. 98                                      C. 100                                      D. 102

【答案】C

【解析】设原价为  $x$ ，根据题意有  $80\%x - 24 = 56\%x$ ，解得  $x = 100$ 。故答案选 C。

55. 三台同样的抽水机一起工作，...，抽干一水池的水需要 ( ) 小时。

- A. 6                                      B. 7.5                                      C. 9                                      D. 10.5

【答案】C

【解析】水池的总量相同，每台抽水机的效率一致。工作总量相同，效率与时间成反比。 $3:5 = t:15$ ，解得  $t = 9$  小时。故答案选 C。

56. 甲、乙两人同时从 A、B 两地出发，匀速相向而行，...。则 A、B 两地相距 ( ) 千米。

- A. 54                                      B. 60                                      C. 66                                      D. 70

【答案】D

【解析】根据异地多次相遇的推论，第一次相遇与第二次相遇，各自的路程之比为  $1:3:5:7 \dots$ ，可得第一次相遇甲的路程为 40，则第二次相遇甲的路程为  $3 \times 40 = 120$ ，此时离 A 地 20 区，则  $2 \times 20 + 20$ ，解得  $s = 70$ ，故答案选 D。

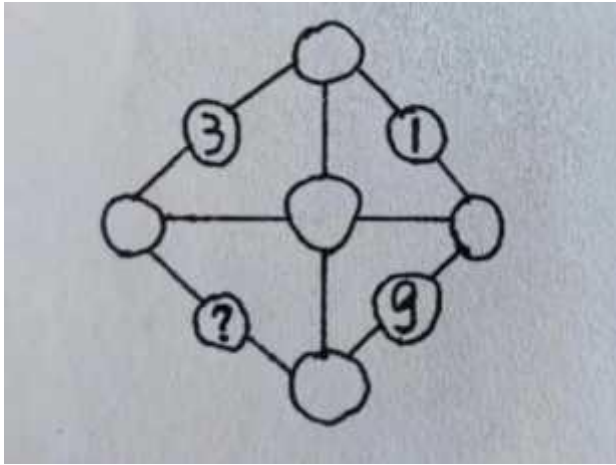
57. 用 5 种不同颜色的笔写“自强不息”这四个字，每个字仅用一种颜色，要求相邻的字颜色不同，则一共有 ( ) 种写法。

- A. 320                                      B. 280                                      C. 250                                      D. 120

【答案】A

【解析】排列组合采用分步原理，写法有  $5 \times 4 \times 4 \times 4 = 320$  种。故答案选 A。

58. 将数字 2、5、6、7、10、11 不重复地填入圆圈中，要求每条直线上三数之和都相等，则（？）处应填入的数字是（）。



- A. 6                                      B. 7                                      C. 10                                      D. 11

【答案】D

【解析】因为第二行分别为 3、1，则第三行左右两数必然相差 2，必为 5、7。同理上下两数必然相差 8，必为 10、2，则每三个数的和为 18，解得？处为 11。故答案选 D。

59. 一堆绿豆，颗数在 1000~1200 之间，3 个 3 个地数剩 1 颗，5...，则&个。个地数剩（）颗。

- A. 5                                      B. 4                                      C. 3                                      D. 2

【答案】B

【解析】根据余数关系 3 个 3 个地数剩 1 颗，则 6 个 6 个地数必然剩 1 个或 4 个，故答案选 B。

60. 一棵树苗长出一条新枝，一年后新枝变为老枝并在来年萌发一条新枝，...，则十年后这棵树苗上共有（）条 树枝。

- A. 55                                      B. 89                                      C. 102                                      D. 144

【答案】B

【解析】新枝第二年变老，第三年再萌发，故数列为 1、2、3、5、8、13、21、34、55、89、

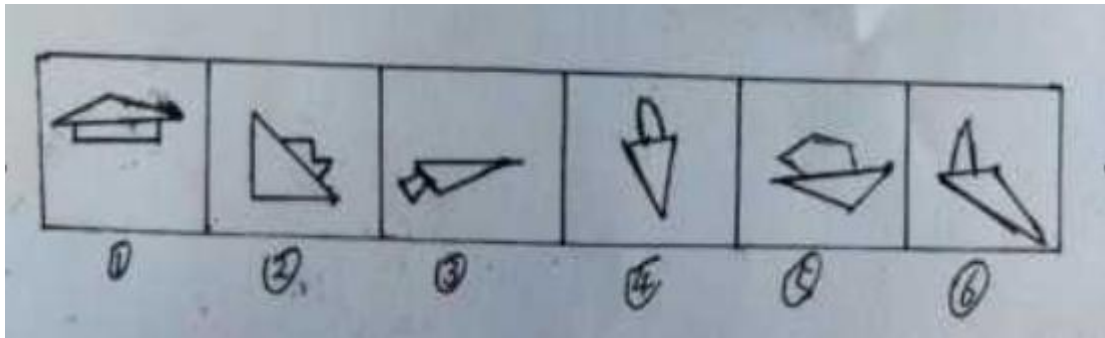
#### 第四部分 判断推理

（共 30 题）

一、围形推理: 请按每道题的答题要求，从四个选项中选出最合适的一项。

61. 请把下面的六个图形分为两类，使得每一类图形都有各自的共同特征或规律。（）



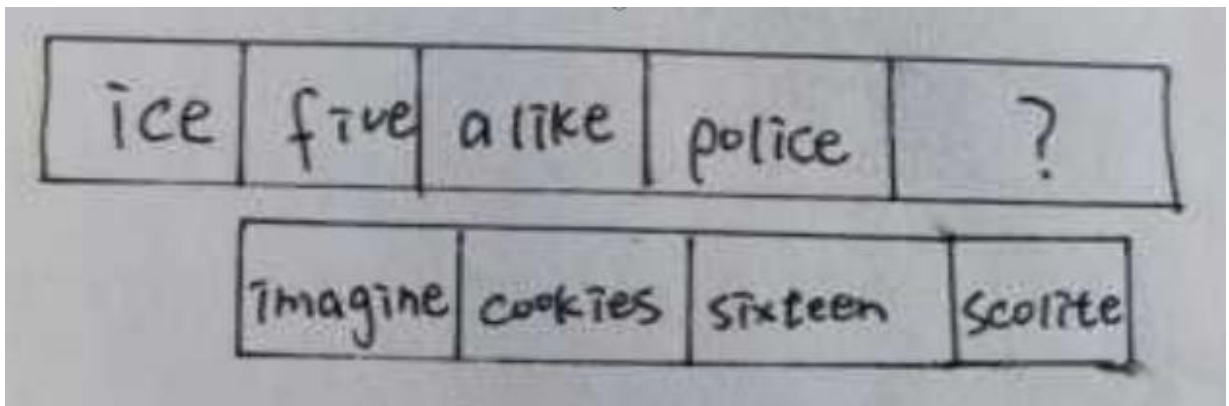


- A. ①④⑤, ②③⑥  
 B. ①③④, ②⑤⑥  
 C. ①②⑤, ③④⑥  
 D. ①④⑥, ②③⑤

【答案】C

【解析】组合图形，均以线连接形式相交。①②⑤三图中，连接线在大图形的最长边上；③④⑥中，连接线在大图形的最短边上。因此选C。

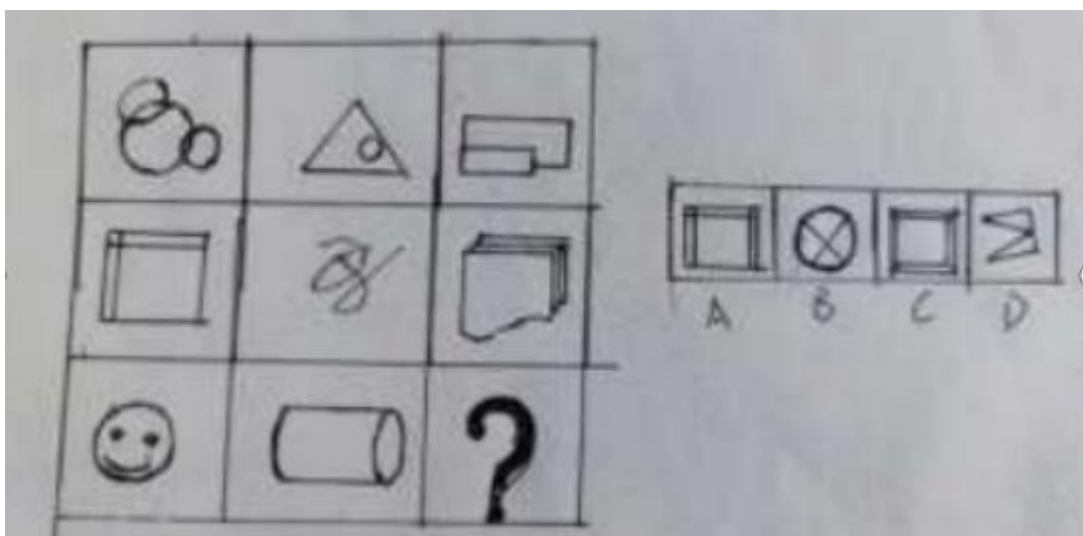
62. 从所给的四个选项中，选择最合适的一个填入问号处，使之呈现一定的规律性。（ ）



【答案】D

【解析】考察部分数考点，题干中图形部分数依次为4、5、6、7部分（字母i为两部分图形）。选项A为9部分图形，BCD均为8部分，排除A。题干中的单词，均无重复字母，BC存在相同字母，排除。因此选择D。

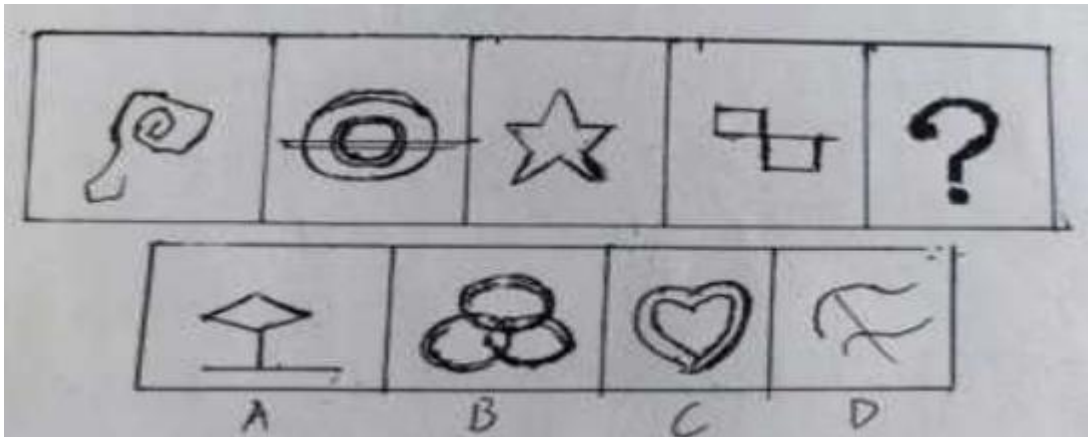
63. 从所给的四个选项中，选择最合适的一个填入问号处。使之呈现一定的规律性。（ ）



【答案】B

【解析】考察封闭空间数量。每一行图形，封闭空间总和为9。第三行第一幅图是3个面，第二幅图是2个面，需要填入4个面的图形，所以正确答案是B选项。

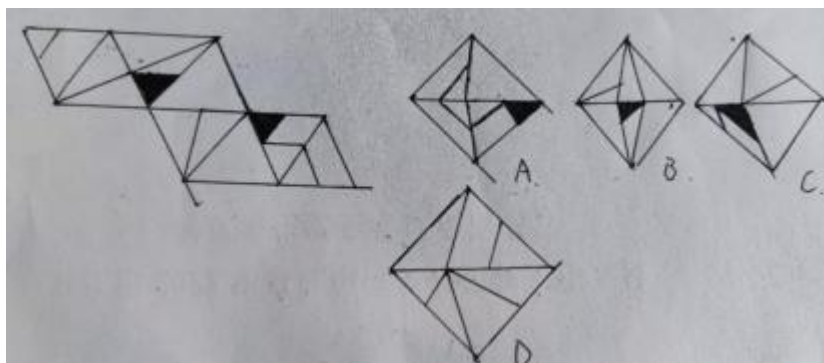
64. 从所给的四个选项中。选择最合适的一个填入问号处，使之呈现一定的规律性。（）



64. 【答案】B

【解析】考察一笔画考点，题干中图形，均为一笔画图形。选项图形笔画数依次为 2、1、2、3, 因此选择 B。

65、右边的四个图形中，只有一个是由左边的图形囊成的。它是（）。



65. 【答案】A

二、定义判断:每道随先给出一个定义(这个定义被假设是正确的,不容置疑的),然后列出四种情况请严格依据定义,选出最符合题干要求的一项。

66. 在体育界,埋伏式营销,是指在重大体育赛事举办过程中,下列各项中,没有运用到埋伏式营销的是( )。
- A. 甲公司独家赞助某届奥运会,乙公司与奥运会转播电视台达成协议,为所有赛事节目的主持人和出镜记者提供服装,让不少观众误以为乙公司才是该届奥运会的赞助商
  - B. 甲公司赞助了某运动赛事,凭借排他性条款可以阻止竞争品牌进入比赛场,但乙公司在赛场外面和通往赛场的路上设置自己的广告牌和品牌标识,打出了预祝比赛成功的祝福语,成功引起了观看比赛观众的注意,宣传了自己
  - C. 甲公司成为某届世界杯足球赛的独家赞助商,比赛期间乙公司举办了一个全国性的五人制足球比赛,获得了球迷们的热烈响应,赛后调查显示,70%的世界杯观众更认可乙公司
  - D. 甲公司成为全国篮球赛的独家赞助商,乙公司为与之竞争,赞助了同时期的全国羽毛球赛。由于此届羽毛球赛能人辈出,乙公司获得了更多的关注

【答案】D

【解析】题干关键信息为“没有花赞助费”、“通过开展各种形式的营销活动”、“让人误以为他们就是赞助商”。D选项乙公司赞助了羽毛球赛,对于羽毛球赛是花了赞助费,同时也并未让人误以为乙是篮球赛的赞助商,不符合定义,当选。

67. 名片效应,指的是在人与人的交际中,……更愿意同你亲近,促成良好的人际关系的结成。根据上述定义。下列各项中,体现了名片效应的是( )。
- A. 作为新人,小张即便对公司的一些制度有怨言,但也不敢表现出来,领导觉得小张很听话,对他给予了重任
  - B. 小李为保持身材常年吃素,在一次相亲时,发现对方因信奉佛教也吃素,觉得对方与自己生活习惯相似,日后相处起来也较方便,遂答应了和对方交往
  - C. 小王和小肖是一起长大的好友,他们志趣相投、行为处事方法都很像,即便后来因为小王出国有几年没见,再见面时依旧十分默契,关系十分亲近
  - D. 张老板去给赵总推销自己公司的产品,看到赵总办公室书架上放着几本金融投资方面的书,就和他谈起来投资方面的话题,两人越谈越投机,最后赵总都没怎么问产品的事情就和张老板签约了

【答案】D

【解析】题干关键信息有“表明自己与对方的态度和价值观相同”、“缩小心理距离”、“促成良好的人际关系的结成”。

- A选项,小张属于不敢表现怨言,而不是与领导态度相同,排除;
- B选项,小李和相亲对象并未缩小心理距离,交往的原因是为了相处方便,排除;
- C选项,小王和小肖属于一起长大的好友,志趣相投是结果,而不是关系好的原因,排除;
- D选项,张老板和赵总关于投资方面价值观相同,拉近了距离,进而促成签约,符合定义,当选。

68. 逆向歧视是指历史上的弱势群体的成员(如少数民族、妇女等)得到相对优惠的待遇,……,即“弱势群体”的成员因其身份受到不利对待,“逆向”歧视是指“强势群体”的成员因其身份受到不利对待。

根据上述定义,下列各项中,哪项不属于逆向歧视?( )

- A. 某市规定,初三阶段在全国中学生物理、化学、数学等竞赛中获一等奖的,中考成绩可加20分
- B. 某跨国集团进行高层调整,为实现更加多元化的领导层,给黑种人留有一定的配额,而不是完全按照能力留用,因而解雇了不少白人高管
- C. 我国的计划生育政策只适用于汉族,而不针对少数民族
- D. 事业单位和机关工勤技能人员对男、女实行不同的退休政策,男年满60周岁,女年满50周岁,连续工龄满10年的可以退休

【答案】A

【解析】题干关键信息为“强势群体”的成员因其身份受到不利对待”。

- A 选项，不存在强势和弱势群体的分类，不属于定义，当选。
- B 选项，白人高管因其强势群体身份，受到了解雇，属于定义；
- C 选项，汉族属于强势群体，但因此受到了计划生育政策约束，属于定义；
- D 选项，男性属于强势群体，但因此退休年龄比女性要更晚，属于定义。

69. 利用影响力受贿罪是指国家工作人员的近亲属或者其他与该国家工作人员关系密切的人，索取请托人财务或者接收请托人财务数额较大或者有其他较重情节的行为。

根据上述定义，下列各项中构成利用影响力受贿罪的是（ ）。

- A. 甲是某市住建局局长，收取了某不符合资质的公司所给予的“好处费”，利用职务便利为其在某工程项目建设上 一路开绿灯，结果该公司偷工减料，建造了“豆腐渣”工程
- B. 乙是某市市长，乙的发小常在其他入面前吹嘘自己有一个当市长的好朋友，使得周围人都对他恭恭敬敬
- C. 丙是工商银行某省分行的行长，丙的妻子明知道张某不符合该行的贷款政策要求，仍以丙的名义要求某省分行直属支行为张某放款，事后收取了张某 10 万元的介绍费
- D. 丁是某大型民营企业的董事长，丁的弟弟借其名义要求丁公司的采购部经理将某项原料供应交给李某，李某以高出市场的价格与之达成合作，并给予丁的弟弟一笔丰厚的介绍费

【答案】D

【解析】题干定义关键信息为“国家工作人员的近亲属或者其他与该国家工作人员关系密切的人”、“通过该国家工作人员职务、职权或者地位”、“通过其他国家工作人员职务上的行为”、“谋取不正当利益，索取请托人财务”。 A 选项，甲某利用的是自身的职权，不符合定义，排除；

- B 选项，乙的发小并未利用乙来获利，排除；
- C 选项，丙的妻子是直接要求丙来办事，而不是利用丙要求其他人办事，排除；
- D 选项，丁的弟弟借助丁的地位，要求采购部经理办事，并获得李某介绍费，符合定义，当选。

70. 情感陶冶法，是指教育者利用高尚的情感、美好的事物和优美的环境感染和薰陶学生的方法。...、潜移默化的影响，使受教育者在认识上和情感上逐渐完善。情感陶冶法强调在无意识的潜移默化中发生影响。

根据上述定义，下列各项中没有运用情感陶冶法的是（ ）。

- A. 李老师在班会课上，给学生讲雷锋叔叔的故事，让同学们像雷锋叔叔一样乐于助人
- B. 张老师经常在课间休息时给同学们放爱国电影，不知不觉间培养了学生的爱国主义精神
- C. 校园、教室的墙壁上都张贴有名言，学生们日日看着，将这些名言所传逢的精神、品质都深深记入了脑海里
- D. 陈老师在日常工作中严格要求自己，坚持做好与学生约定的事情，信守承诺，树立了良好的榜样，在他的影响下，学生们都养成了诚实守信的好品格

【答案】A

【解析】题干定义的关键信息为“利用高尚的情感、美好的事物和优美的环境”、“感染和薰陶学生”、“强调在无意识的潜移默化中发生影响”。 A 选项，班会课讲雷锋叔叔的故事，并非潜移默化的影响，不符合定义，当选。

71. 系统脱敏法又称交互抑制法，是指针对不同的焦虑或恐惧反应，在刺激情景存在的条件下，通...。后者是让患者首先观看治疗者或其他人处理引起患者恐惧的情境或东西，再让患者逐渐与所惧怕的对象接触，最终达到克服 恐惧的目的。

根据上述定义，如果要治疗一个害怕拥挤的恐怖症患者，下列治疗方法中属于快速脱敏法的是。

- A. 医生先引导患者想象一个空旷广场，然后渐渐想象人逐渐增多，通过悠扬的音乐、温和的语言引导等让患者

放松，逐渐接受拥挤的感觉

B. 医生陪同患者于清晨人少时乘车到闹市区去，到达后先让患者在车内坐几分钟，如果不感到焦虑，再鼓励他下车到商店门口走走……直到患者敢于进入拥挤的商店购物而无焦虑反应为止

C. 医生教给患者一些在拥挤的环境中如何自处的方法，让患者从人少处开始独自试验，直至独自到拥挤的环境也不再害怕

D. 医生让患者在房间中反复观看拥挤场景的视频，用声音和图像营造一种拥挤的氛围，然后指导患者如何不再害怕这种环境，直至患者完全适应

【答案】B

【解析】快速脱敏法，关键信息为“治疗者陪伴着”、“用造成恐惧反应的实际刺激物代替对它的想象”、“通过一系列令患者感到恐惧的情景”。接触脱敏法，关键信息为“首先观看治疗者或其他人处理引起患者恐惧的情境或东西”、“让患者逐渐与所惧怕的对象接触”。

A 选项，医生引导患者想象，不属于系统脱敏法，排除；

B 选项，医生陪同患者逐渐接触害怕的情境，符合快速脱敏法，当选；

C 选项，医生让患者独自体好，不符合快速脱敏法，排除；

D 选项，医生让患者观看视频，不符合快速脱敏法，排除。

## 第五部分 资料分析

(共 30 题)

(一) 根据以下资料，回答 91~95 题。

2021 年末全国就业人员 74652 万人，其...，第三产业就业人员 35833 万人。

2021 年全国农民工总量 29251 万人增长 1.3%。

2021 年全年城镇新增就业 1269 万人，城镇登记失业率为 3.96%，年末全国城镇调查失业率为 5.1%

2021 年末，全行业共有人力资源服务机构 5.91 万家，为 5099 万家次用人单位提供专业支持。

91. 2021 年末，全国非城镇就业人员有 ( ) 万人。

A. 27821

B. 27879

C. 27987

D. 28353

【答案】B

【解析】本题考察简单加减运算。定位材料第一段“2021 年末全国就业人员 74652 万人，非城镇就业人员 =74652-46773=27879 万人（可用尾数法快速确定选项）。故答案选 B。

92. 2021 年全国农民工总量同比增长 ( )。

A. 2.4%

B. 2.3%

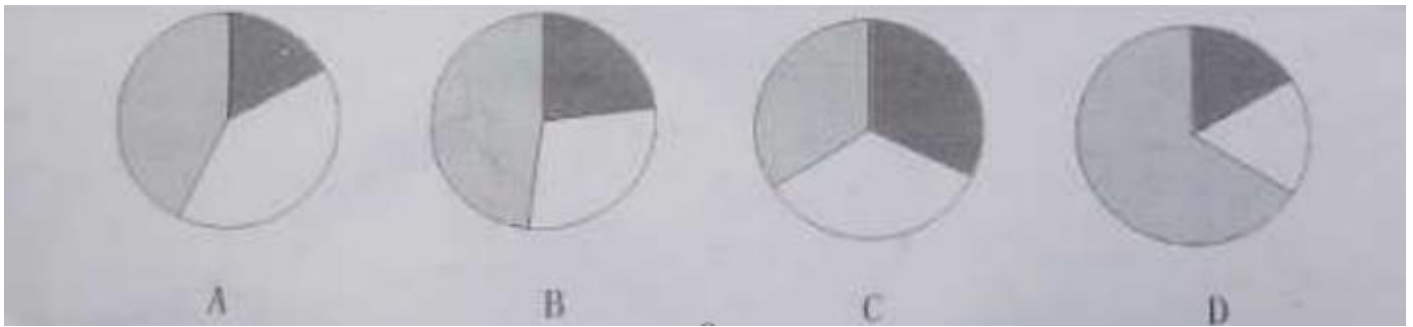
C. 2.2%

D. 2.1%

【答案】A

【解析】本题考察一般增长率计算。定位材料第二段“2021 年全国农民工总量 29251 万人，比上年增加的 1 万人”根据增长率公式，所求为的 1! (29251-691) 82.4%。故答案选 A。

93. 下列统计图中，能够正确描述 2021 年全国就业人员中第一产业、第二产业、第三产业就业人员占比的是 ( )。



【答案】B

【解析】本题考察现期比重关系。定位材料第一段“全国就业人员中，第一产业就业人员 17095 万人，第二产业就业人员 21724 万人，第三产业就业人员 35833 万人。”分析数据相对大小关系，易得正确答案为 B。

94. 2021 年末全行业人力资源服务机构平均每家从业人员为（ ）人。

- A. 17.45                      B. 17.32                      C. 17.21                      D. 17.16

【答案】A

【解析】本题考察现期平均数。定位材料第四段“2021 年末，全行业共有人力资源服务机构 5.91 万家，从业人员 103.15 万人”则所求为  $103.15 \div 5.91 \approx 17.45$ ，故答案选 A。

95. 不能从上述资料中推出的是（ ）。

- A. 2021 年末全国就业人员中，城镇就业人员占比超 6 成  
 B. 2020 年全国外出农民工比本地农民工大约多 5348 万人  
 C. 2021 年全年城镇失业再就业人员与就业困难就业人员之比约为 3.18:1  
 D. 2021 年末，全行业人力资源服务机构平均每家约为 5144 人次劳动者提供就业服务，为 863 家次用人单位提供专业支持

【答案】C

【解析】本题考察综合分析。

A 项：定位材料第一段“2021 年末全国就业人员 74652 万人，其中城镇就业人员 46773 万人”则所求为  $46773 \div 74652 \approx 62.7\%$ ，超 6 成，正确。

B 项：定位材料第二段“2021 本地农民工 12079 万人，增长 4.1%；外出农民工 17172 万人，增长 1.3%。”则所求为  $\frac{17172}{1+1.3\%} - \frac{12079}{1+4.1\%} \approx 5348$ ，正确。

C 项：定位材料第三段“2021 年……有 545 万城镇失业人员实现再就业，就业困难人员就业 183 万人”，故所求比例关系为  $545:183 < 3$ ，错误。

D 项：定位材料第四段“2021 年末，全行业共有人力资源服务机构 5.91 万家，从业人员 103.15 万人。全年共为 3.04 亿人次劳动者提供就业、择业和流动服务，为 5099 万家次用人单位提供专业支持。”故所求分别为 3.04 亿人次  $\div$  5.91 万  $\approx$  5144 人次；5099 万家次  $\div$  5.91 万  $\approx$  863 家次，正确。

本题为选非题，故答案选 C。