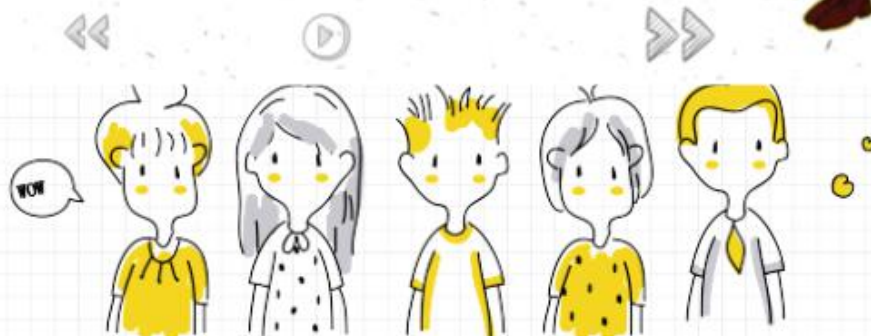




赣州事业单位

五一劳动节3天课程免费上



写作



综基



网课

赣州事业单位考试：五一劳动节3天课程免费上					
报名咨询何老师：18779177234，杨老师15179127057					
班级名称	上课时间	上课内容	上课费用	优惠条件	配送资料
2天知识点讲解 +1天题库刷题	4月29日-5月1日 3天3晚 前面两天白天上课 晚上问题答疑 5月1日全天刷题	重点知识讲解 + 1天刷题	1人报名388元	送580元网络课30节	4本纸质教材 综基基础题库 综基强化题库 写作高分范文 老师纸质讲义 老师纸质讲义
			5人报名99元		
			10人报名0元		

长按二维码，查看赣州事业单位笔试班课程





2016年9月24日江西赣州事业单位考试笔试试卷

《综合基础知识》

说 明

1. 本试卷分为两部分，共100分，考试总时限为150分钟。本试卷科目代码为1，请填涂在答题卡相应位置上。
2. 请在答题卡指定位置上用蓝、黑色钢笔或签字笔填写姓名和准考证号，并用2B铅笔在准考证号对应的数字上填涂。
3. 本试卷仅为题本，第一部分为综合基础知识，50分；第二部分为申论，50分。综合基础知识答案请用2B铅笔在答题卡相应位置上将对应的字母涂黑；申论必须在答题纸相应位置作答。在试卷上作答一律无效。
4. 严禁折叠答题卡。
5. 考试结束后，请将试卷、答题卡、答题纸一并交监考老师，严禁携带试卷、答题卡、答题纸出考场。

第一部分 综合基础知识 (50分)

一、是非判断题（30小题，每小题0.6分，共18分。对下列命题作出判断，正确的将答题卡相应位置的[A]涂黑，错误的将答题卡相应位置的[B]涂黑。）

1. 2016年8月5日到8月21日，第32届夏季奥林匹克运动会在巴西的里约热内卢举行。
2. 2016年9月4日，在杭州举行的G20峰会的主题是“构建创新、活力、联动、包容的世界经济”。
3. 大众创业、万众创新（“双创”）是国家基于转型发展需要和国内创新潜力提出的重大战略。
4. “两学一做”是指“学党章党规、学系列讲话，做优秀共产党员。”
5. 中国共产党与民主党派在组织上是领导与被领导的关系，在政治上彼此独立。
6. 社会发展是通过社会基本矛盾的不断解决实现的，改革是社会主义社会的自我完善和发展，是中国特色社会主义发展的强大动力。
7. 中国特色社会主义理论体系包括毛泽东思想、邓小平理论、“三个代表”重要思想和科学发展观。
8. 履行政府职能的主体必须是行政机关，必须坚持依法执政。中国共产党是领导核心，必须履行国家职能。
9. 包括知识分子在内的工人阶级、广大农民，始终是推动我国先进生产力发展和社会全面进步的根本力量。
10. “从抽象上升到具体”的过程是理性认识回到实践的过程。
11. 联系具有普遍性，所以任何事物之间都有联系，一切都是以时间、地点、条件为转移的。
12. 社会主义基本矛盾是经济基础与上层建筑、生产力与生产关系的矛盾。

13. 价值判断和价值选择具有主体差异性，所以价值标准是因人而异的。
14. 从根本上说，一个国家科技进步的规模和速度是由这个国家的经济发展水平决定的。
15. 政府经济活动的目的是维护阶级统治。
16. 宏观调控的目标是经济增长、增加就业、稳定物价、国际收支平衡。
17. 在我国，非公有制经济和公有制经济市场地位平等，都是社会主义经济的重要组成部分。
18. 作为调节社会经济运行的一种重要经济杠杆，从长远来说提高税率通常将提高政府的财政收入。
19. 选举权和被选举权是公民的基本民主权利，行使这个权利是公民参加管理国家和社会的基础和标志。
20. 全国人大常委会是全国人大的执行机构，在全国人大闭会期间代行全国人大的部分职权，对全国人大负责，在法律地位上低于全国人大。
21. 公安、检察、法院俗称“公检法”，是我国的司法机关，必须依法办事。
22. 我国法律保护公民的财产所有权。
23. 《行政诉讼法》规定，对行政诉讼实行法律监督的是检察院。
24. 不经签发人同意，任何人不得改动公文定稿的内容。
25. 规范性公文是指下级机关向上级机关汇报工作、反映情况、请示问题时所使用的公文。
26. 社会主义职业道德的本质特征是为人民服务。
27. Wi-Fi 是一种能够将个人电脑、手持设备等终端以无线方式互相连接的技术。
28. 新陈代谢包括营养代谢和能量代谢两个方面。
29. 赣州，是江西省面积最大、人口和下辖县最多的地级市。
30. 赣南脐橙种植面积世界第一，是全国最适合种植脐橙的主产地。

二、单项选择题（30 小题，每小题 0.7 分，共 21 分。下列每小题备选答案中，只有一项最符合题意，请在答题卡相应位置上将你认为正确的选项的对应字母涂黑。）

31. 习近平总书记指出：“环境就是民生，青山就是美丽，蓝天也是幸福，要像保护眼睛一样保护生态环境，像对待生命一样对待生态环境，把不损害生态环境作为发展的（ ）。”
A. 红线 B. 高压线 C. 生命线 D. 底线
32. （ ）是将于今年 10 月召开的中国共产党第十八届中央委员会第六次会议研究的重大问题。
A. 全面深化改革 B. 全面从严治党 C. 全面依法治国 D. 全面创业创新
33. 2016 年 8 月 16 日，我国在酒泉卫星发射中心用长征二号丁火箭成功将世界首颗量子科学实验卫星（ ）发射升空，标志着我国空间实验科学研究又迈出重要一步。
A. “曾子号” B. “墨子号” C. “甘子号” D. “光子号”
34. 2016 年 8 月 26 日，中共中央政治局召开会议，审议通过（ ）规划纲要。
A. “中国制造 2025” B. “健康中国 2025”
C. “中国制造 2030” D. “健康中国 2030”
35. 为更好地服务 G20 峰会，杭州启动“志愿文明”“志愿平安”“志愿生态”等七大城市志愿服务行动，短短月余，15 所高校约 26000 名大学生志愿者报名参加。这些大学生志愿者是（ ）。

- ①自觉行使政治权利
②积极参与公共管理
③主动履行政治义务
④主动承担社会责任
- A. ②④ B. ①④ C. ①③ D. ②③

36. 邓小平说，改革开放中许许多多的东西，都是群众在实践中提出来的……绝不是一个人脑筋就可以钻出什么新东西来，因为（ ）。

- A. 人民群众的意愿是一切工作的出发点 B. 人民群众是历史发展的推动者
C. 人民群众的根本利益是改革的归宿点 D. 人民群众是社会改革的参与者

37. 李克强总理在《2016年政府工作报告》中引用了《后汉书》中“简除烦苛，禁查非法”的句子来表明今年政府将推动简政放权、放管结合、优化服务改革向纵深发展的决心，使人民群众有平等的机会和更大的创造空间。政府这样做意在（ ）。

- ①维护最广大人民群众的根本利益 ②发挥人民群众在社会变革中的主体地位
③变革上层建筑中不适应经济基础的环节 ④调节生产方式以促进生产力的发展
- A. ①② B. ②④ C. ①③ D. ③④

38. 政府网站应成为政府信息公开的重要载体，但有的政府网站很少能成为老百姓浏览并解决实际问题的有效途径。解决上述问题的关键是我们的政府要（ ）。

- A. 公正司法，严格执法 B. 树立求真务实的工作作风
C. 加强立法工作，提高立法质量 D. 自觉接受人民群众的监督

39. 从提倡高效务实的文风、会风到抵制舌尖上的浪费，从苍蝇、老虎一起打到贯彻“三严三实”的要求，这表明中国共产党（ ）。

- A. 坚持群众观点，积极发挥群众的首创精神
B. 完善执政方式，充分扩大公民的政治权利
C. 加强作风建设，不断提高治理国家的能力
D. 践行正确价值观，始终满足公民的各项诉求

40. 协商民主指凡涉及群众切身利益及经济社会发展重大问题时，需在全社会开展广泛协商，坚持协商于决策之前和决策实施之中。从参政协商到立法协商，从市民论坛到电视问政，从价格听证到专家咨询，协商民主的形式日益丰富。发展协商民主（ ）。

- A. 属于政府的“阳光工程” B. 是建设服务型政府的要求
C. 提高了政治决策的公众参与度 D. 旨在强化公众对政治决策的监督

41. 知廉明耻，是做人最基本的道德规范。“盖不廉则无所不取，不耻则无所不为”，这句古语蕴含的哲理是（ ）。

- A. 世界观决定方法论 B. 联系是普遍的和无条件的
C. 先知后行重在知 D. 有什么样的社会存在就有什么样的社会意识

42. 下列名言警句中体现相近哲理的是（ ）。

- ①为学之实，固在践履 ②学如不及，犹恐失之
③为学患无疑，疑则有进 ④物有甘苦，尝之者识
- A. ①② B. ①④ C. ②③ D. ③④

43. 当今社会，很多人感慨：小时候我们憧憬城市，长大后我们怀念乡村。殊不知，城市并不是我们憧憬的城市，乡村已经不是记忆中的乡村。这表明（ ）。

- A. 事物发展的前途是光明的，道路是曲折的
- B. 矛盾的对立性与统一性，是能够相互转化的
- C. 运动是物质的唯一特性，是绝对的无条件的
- D. 任何事物都是变化发展，要用发展观点看问题

44. 全面推进依法治国，总目标是建设中国特色社会主义法治体系，（ ）。

- A. 坚持依法治国、依法执政、依法行政共同推进
- B. 坚持法治国家、法治政府、法治社会一体建设
- C. 建设社会主义法治国家
- D. 促进国家治理体系和治理能力现代化

45. 2016年2月4日《人民日报》载文指出，法治国家以法治社会为基础。法的施行有赖于全体人民和全社会的支持，国家法治化不能没有社会参与，不是脱离社会的法治化。这一观点对我们的启示是（ ）。

- ①政府要坚持依法治国和以德治国相结合
- ②充分调动人民群众参与依法治国的积极性
- ③监督国家权力在宪法和法律轨道上运行
- ④国家应不断加强权力运行的制约与监督

- A. ②④
- B. ①④
- C. ①③
- D. ②③

46. 我国宪法将“尊重和保障人权”规定为一项基本原则。人权的法律保护包括宪法保障、立法保障和行政保护、司法救济。其中，宪法保障是（ ）。

- A. 人权保障的关键环节
- B. 人权保障的重要条件
- C. 人权保障的前提和基础
- D. 人权保障的最后防线

47. 在党的十八届三中全会全文公告中，有一项重要内容是：在金融、石油、电力、铁路、电信、资源开发方面放宽市场准入，引导民间投资增长。这项内容的意义在于（ ）。

- ①有助于让人们共享改革发展红利，实现民富国强
- ②有助于消除民间资本投融资的体制障碍，改善民间资本投融资环境
- ③有助于实现公有制经济与非公有制经济在国民经济中的地位平等
- ④有助于减轻政府财政支出压力，促进经济持续稳定发展

- A. ①②
- B. ②④
- C. ①③
- D. ③④

48. 《中国年货大数据报告》显示，在买洋年货方面，农村地区的消费者偏重于食品和母婴用品，城里人则偏好高档美妆日化品。这表明城乡居民（ ）。

- A. 消费增长率同步提高
- B. 消费需求日趋一致
- C. 收入预期呈缩小趋势
- D. 收入差距依然存在

49. 中央经济工作会议强调，2016年及今后一个时期，要在适度扩大总需求的同时，着力加强供给侧结构性改革，通过提高供给水平来扩大消费，为经济发展提供新动力。这一改革思路的经济学依据是

()。

- ①消费能拉动经济增长促进生产发展 ②生产能为消费创造新动力
③消费能为生产创造出新的劳动力 ④生产决定人们的消费方式
A. ①② B. ②④ C. ①③ D. ③④

50. 国际货币基金组织宣布，自 2016 年 10 月 1 日起，人民币被认定为可自由使用货币，并将作为第五种货币，与美元、欧元、日元和英镑一道构成特别提款权（SDR）货币篮子。人民币进入 SDR（ ）。

- ①体现了中国在经济全球化中的主导地位 ②提高了我国外汇储备的数量和质量
③有助于加速人民币国际化进程 ④增强世界各国对人民币的信心
A. ①② B. ②④ C. ①③ D. ③④

51. “天人合一，顺时而食。”一家老字号食品企业在这一古老智慧的启发下，随着二十四节气的更替，推出了清明的青团、谷雨的椿芽酥、立夏的青梅饼、芒种的乌梅酥、大暑的荷叶饼等广受消费者欢迎的时令点心。这表明（ ）。

- ①民族文化是文化创新的源泉和动力 ②民族文化的传承要以市场经济为前提
③传统文化对人们的生活有着持久影响 ④文化与经济之间具有相互交融的关系
A. ①② B. ③④ C. ②④ D. ①③

52. 由机关领导对发文稿批注核准发出的意见并签署姓名及日期的活动，是发文处理中的（ ）。

- A. 会商 B. 审核 C. 注发 D. 签发

53. 请示的主送机关是指负责受理和答复该文件的机关，每件请示写（ ）主送机关。

- A. 1 个 B. 2 个 C. 3 个 D. 视情况而定

54. Word 中，保存文件的快捷键是（ ）。

- A. Alt+F B. Alt+S C. Ctrl+F D. Ctrl+S

55. 在冬季，人们往往容易鼻子出血，因而常常在房间的地上洒一些水，或在室内放一盆清水，挂一些湿毛巾等。对以上做法最合理的解释是（ ）。

- A. 北方天气冬季寒冷，室内有暖气，人们觉得热得受不了
B. 医学研究证明，冬季室内空气干燥，容易造成鼻腔血管壁的破裂
C. 室内空气干燥，适当补充水分有利于保持身体机能平衡，减少鼻子出血
D. 有些人患有特殊疾病，需要室内加湿，以预防疾病复发

56. 组建计算机网络的目的是为了能够相互共享资源，这里的计算机资源主要是指硬件、软件与（ ）。

- A. 大型机 B. 通信系统 C. 服务器 D. 数据

57. 在 1929 至 1934 年间，赣南大部分地区成为中国共产党的革命根据地，并于 1931 年 11 月在（ ）成立了中华苏维埃共和国临时中央政府。

- A. 于都 B. 兴国 C. 瑞金 D. 会昌

58. 赣州旅游资源丰富，形成了许多特色精品旅游路线，“安远—寻乌—定南”最适合推行的旅游线路是（ ）。

- A. 红色旅游线 B. 客家旅游线 C. 工业旅游线 D. 生态旅游线



59. 南宋词人（ ）驻节赣州，登郁孤台时，留下千古绝唱《菩萨蛮·书江西造口壁》，抒发国家兴亡的感慨。

- A. 陆游 B. 辛弃疾 C. 杨万里 D. 文天祥

60. 《渔家傲·反第一次大“围剿”》是毛泽东同志在第一次反围剿胜利后写下的著名词篇，其中有一句“唤起工农千百万，同心干，不周山下红旗乱”。下列与这一词句蕴含相同哲理的是（ ）。

- ①僵卧孤村不自哀，尚思为国戍轮台 ②喜看稻菽千重浪，遍地英雄下夕烟
③春风杨柳万千条，六亿神州尽舜尧 ④但使龙城飞将在，不教胡马度阴山
- A. ①② B. ①④ C. ②③ D. ③④

三、多项选择题（10 小题，每小题 1.1 分，共 11 分。下列每小题备选答案中，至少有两项是符合题意的，请在答题卡相应位置上将你认为正确的选项对应的字母涂黑。错选、少选或多选均不得分。）

61. 党的十八届五中全会针对中国经济转型时期面临的种种问题，提出了“创新、（ ）、共享”这五大重要发展理念。

- A. 协调 B. 绿色 C. 开放 D. 升级

62. 转变政府职能是深化行政体制改革的核心，这实质上是要解决政府应该做什么、不应该做什么，重点是（ ）的关系。

- A. 政府 B. 市场 C. 社会 D. 人民群众

63. 马克思主义活的灵魂是（ ）。

- A. 解放思想 B. 实事求是 C. 理论联系实际 D. 与时俱进

64. 和谐是中国传统文化的基本价值取向，下列名句体现人与自然和谐思想的有（ ）。

- A. 己欲立而立人，己欲达而达人 B. 天地与我并生，而万物与我为一
C. 万物并育而不相害，道并行而不相悖 D. 德不优者不能怀远，才不大者不能博见

65. 我国正在加快实施的经济战略有（ ）。

- A. 一带一路 B. 京津冀协同发展 C. 长江经济带 D. 进口替代

66. 法律上保护人身权的方式有（ ）。

- A. 民事制裁 B. 刑事制裁 C. 行政制裁 D. 批评教育

67. “六个精准”是精准扶贫、精准脱贫方略的主要内容和基本要求，包括（ ）。

- A. 资金使用精准 B. 措施到户精准 C. 因村派人精准 D. 脱贫成效精准

68. 《公民道德建设实施纲要》在提出和倡导公民基本道德规范上具有重要意义，其主要表现在（ ）。

- A. 有利于对公民进行道德教育 B. 体现了社会主义道德建设的要求
C. 有利于培养社会主义“四有”公民 D. 奠定了深入进行公民道德教育的基础

69. 2015 年来我国通过双边、多边渠道和平台，在国际政治、经济、安全等领域提出了一系列具有广泛和深远的中国倡议、中国方案，并与相关国家和组织达成广泛的共识，有些进入收获阶段。这表明我国（ ）。

- A. 是推动世界和平发展的重要力量

- B. 重视发展和周边国家的睦邻友好关系
 - C. 在国际事务中的代表性和话语权进一步增强
 - D. 积极推进世界向多极化方向发展
70. 下列对赣州市情的描述正确的有（ ）。
- A. 赣州是我国当今保存最完好的北宋城
 - B. 赣州是客家先民中原南迁的第一站，世称“客家摇篮”
 - C. 发源于安远、寻乌的东江，是粤港饮用水的源头，又称“东江源头”
 - D. 赣州是全国著名的革命老区，是新四军创建地之一

第二部分 申论 (50分)

注意事项：

1. 申论考试与传统作文考试不同，是对分析驾驭材料能力和表达能力并重的考试。
2. 仔细阅读给定的资料，按照后面提出的申论要求作答。

给定资料：

资料一： G20 杭州峰会期间，70 万个 LED 光源形成一幅“巨幕”，将文字、灯光、影像显示在钱塘江沿岸 30 多幢高楼上，成为中国科技创新引领经济增长的一个镜像。

被称为第四代光源的半导体发光二极管（LED）是绿色照明时代的革新，据浙江省杭州市城管委亮灯监管中心工作人员介绍，与传统的 45 瓦灯泡相比，灯光秀使用的 LED 灯约为每个 20 瓦，相当于节能一半。

荣获 2015 年国家技术发明奖一等奖的“硅衬底高光效 GaN 基蓝色发光二极管”技术，使中国成为世界上继日美之后第三个掌握蓝光 LED 自主知识产权技术的国家。

参与技术开发的晶能光电（江西）有限公司副总裁陈振说，依托国家创新驱动战略，晶能光电采用南昌大学教授江风益及其团队研发的技术，在全球率先实现硅衬底 LED 晶片量产，孵化出拥有十多家企业、年产值达 50 亿元的产业集群。

晶能光电 CEO 王敏说，打造具有核心竞争力的 LED 产业链，不仅要有强大的中国芯，还需要形成包括高端设备、原材料、封装器件、应用在内的产业集群。

新产业、新业态、新商业模式的不断涌现使江西经济转型升级步伐进一步加快。上半年江西 GDP 增长 9.1%，经济发展新旧动能转换初见成效。电子资讯、新材料以及生物、医药和医疗器械等优势领域引领高新技术产业集聚力量凸显，强力支撑了江西高新技术产业的发展。今年 1~7 月，江西高新技术产业累计实现增加值突破千亿元，达到 1138.1 亿元，同比增长 10.4%，增加值占规模以上工业的 29.2%。

资料二： 中央电视台央视网和央视新闻客户端记者：我想问的是《政府工作报告》中 61 次提到了创新，而且明确提到 2020 年科研成果对经济的贡献率达到 60% 以上。我们经常遇到的是科研成果转化过程中的难题，如何才能保证让更多的科研成果走出实验室，在市场大潮中开花结果？

科研部部长万钢：总理的报告中提出的目标是建成创新型国家、建成人才强国，这个目标振奋人心，也有具体要求。刚才您所说的是科技进步对经济社会的贡献率要达到 60%，这个数字在 2015 年是 55.3%。



最重要的是把科技成果转化为现实的生产力，就是科技成果转化。应该说这几年科技成果转化取得了一些发展，但也有短板。从发展的角度说，到了 2015 年末，全国技术市场的成交额已经达到了 9835 亿，说明成果转化发展比较快。但是从结构上看，80%左右是企业进行转让和吸纳的，高校、研究院所在转化成果时还有一些障碍。三年前我们就对科技成果转化法的实施进行过调研，发现过去的问题主要是审批手续过长，不适合瞬息万变的市场需求；处置权、收益权不明确；企业和高校产学研的合作中还存在一些障碍；技术、市场发展不成熟，转化过程不顺畅。

资料三：某重点大学一次对单晶硅太阳能薄膜电池技术的价格进行评估，先后请来几拨专家评审。有些专家认为值 500 万元，但不少来自企业的专家却认为，这是实验室技术，“看起来很美，其实就是一张废纸”。

中南财经政法大学教授赵曼说，一些高校教授闭门造车，科研成果的鉴定都是找熟人，几个很小的圈子里互相评比，科技成果很容易蒙混过关，尤其是专利，很多只是一种想法和图纸，对能否产生效益全无把握。

华南理工大学教授彭俊彪说，现在高校在这方面的配套体系欠缺，缺少中介评估、市场运作、资本筹集以及知识产权等方面的结构，无法对成果转化活动进行针对性服务。

其实，作为大学老师，其市场运作与经营能力有限，福州大学曾研发出空气净化器技术，以 23% 的技术股权与当地一家企业合作成立公司。眼看公司一天天壮大，但是学校及研发团队始终未得到分红，最后，双方无奈谈崩，公司倒闭。

福州大学化学学院院长王绪绪说，大学老师知识结构单一，在企业财务、监管等方面缺乏经验，在市场浪潮中就是“弱势群体”。还有，大学对于教师从事成果转化也有所顾虑。许多大学需要从教师的课题经费中提取一定比例的“管理费”。教师科研项目的数量和质量，直接决定着大学收入的多少。一旦科研能力强的教师下海创业，其所承担的科研经费再也与学校无关，学校收入自然受到影响。

资料四：2015 年度上海市科技奖励大会日前举行，获得科技进步三等奖的上海海洋大学副教授王春吐露心声：“我的导师成永旭教授领衔完成的‘中华绒螯蟹育苗和养殖关键技术的研究和推广’项目，获得 2009 年度上海市科技进步一等奖。近几年我一直在参与这项成果的推广工作，市教委、市科委等组建的上海高校技术市场找过我们两次，也介绍了几个投资人，但没有转化出去。”

该项目获奖时，王春是成永旭指导的博士后。此前他在华南农业大学科技实业发展总公司工作多年，从事农业科技成果推广。“我喜欢做‘科技掮客’，把科研成果转移给企业获得的成就感，比我发出论文的成就感更大。”王春笑着说。近年来，他在研究水产养殖技术的同时，还积极推广这些技术，然而他坦言，尽管通过海洋大学组织的教师博士服务团，获得科技进步一等奖的技术已传授给不少河蟹养殖户，但推广应用范围还不广。经济效益难以统计，且对学校 and 科研人员来说，没什么经济回报。

在上海高校技术市场的牵线搭桥下，王春和几名投资人谈过合作事宜，可惜没有成功。投资人为什么不愿意出资？他分析有两个主要原因，一是规模效应不大。水厂养殖户主要是合作社和散户，缺少有实力的企业，把技术转移给任何一家养殖户，投资回报都不会提高。二是投资人不够专业，不愿进入自己不熟悉的农业领域。

资料五：7 月 10 日，山东工业技术研究院共建协议签署仪式在山东大学隆重举行，标志着济南市与山东大学、山东省科技厅三方共建的山东工业研究院正式成立。山东工业技术研究院将以“科技研发带



动产业发展，创造经济价值”为任务，从创新研发、人才培养、衍生公司、育成企业、技术服务与技术转移等过程，助力济南“区域性科技创新中心”建设。

济南作为省会城市，科技创新的软实力在省内首屈一指。数据显示，企业研发机构 806 家，高校 37 家，高新技术企业 514 家。今年前 4 个月，全市发明专利授权量 1097 件，同比增加 38.69%；有效发明专利拥有量 9490 件；万人有效发明专利拥有量 13.56 件，位居全省首位。但在 2014 年的经济数据中，有一个指标让济南感到“压力山大”。济南市的高新技术产业产值仅排全省第八位。要让济南的创新优势转化成生产力，推动企业的科研创新，还需要产学研的进一步融合。一面是拥有优质创新资源和大量专利成果，一面却是科技成果转化率和创新能力的不足。

在签约仪式现场，一位来自高校的老师告诉记者：“科技成果转化‘梗阻’在于科技成果与 market 需求的脱节。”目前研发的科技产品在技术工艺、生产模式和管理方法等方面，缺乏针对性和实用性，没有解决企业面临的实际难题。而在大众创业、万众创新时代背景下，山东工业技术研究院的成立，对于有效解决济南市高校科研活动与产业发展需要对接度不够、转化率特别是本地转化率相对较低等问题，意义重大。

当前，济南市面临转方式调结构的关键时期，济南市委、市政府十分重视科技创新和产学研合作，在刚刚召开的市委全会上确定了“打造四个中心、建设现代泉城”的目标定位，提出要积极打造全国重要的区域性科技创新中心，这就需要更多的科研成果在济南市落地转化。山东工研院的成立可以有效解决成果转化为生产力的“最后一公里”问题。

资料六：我国科技人力资源总量超过 7000 万，研发人员超过 500 万。然而，过去科技成果更多只能与学术挂上钩，高高在上的产品与市场很难接轨。科技部副部长王志刚解释说，科研机构、高校科研人员的动力可能是和他的职称或者其他的奖励有关系，但是对于转化方面原来的要求却不太明确，而且转化之后的收益和对他工作考评的权重也不够，他们过去更多的是考虑到如何发表论文，在什么期刊上发表以及这个科研结果是否获奖。对老师的评价是拿到了什么样的课题，这个课题的质量和课题经费的数量，实验室的成果出来了，科技界同行也认可了，他认为就可以了。近年来一系列体制机制以及人才方面的改革，包括加大科技成果转化奖补政策等，逐渐为高校科研成果松绑，让这些成果更多的转化为实实在在的生产力。上半年高技术产业增长速度达到 10.2%，占 GDP 比重 12.1%，比去年同期提高 0.7 个百分点。各类高端产学研协同创新平台，犹如巨大的磁场，正源源不断吸引各类创新资源集聚。

产研对接，使企业可以对市场号脉更准，对保障国家能源安全，优化国内能源消费结构也具有重大战略意义。中科院大连化物所所长助理、科技处处长蔡睿表示，结合国家经济发展和产业技术需求，近 5 年来，所里有 50 多项科技成果得到规模化应用，产生直接经济效益近千亿元。其中，以甲醇制烯烃技术为代表的一批重大科技成果，带动和引领了我国相关战略性新兴产业的发展。

申论要求：

- 一、请用不超过 200 字的篇幅，概括给定资料的主要内容。（10 分）
- 二、针对给定资料反映的主要问题，请用不少于 1000 字的篇幅，自选角度，自拟题目，写一篇议论性的文章。（40 分）

2016年9月24日江西赣州事业单位考试笔试试卷

《综合基础知识》参考答案及解析

第一部分 综合基础知识

一、是非判断题

1. 【答案】B。解析：2016年8月5日~21日（巴西时间），第31届夏季奥林匹克运动会在巴西的里约热内卢举行。第32届奥运会将于2020年在日本东京举行。故本题说法错误。

2. 【答案】A。解析：略。

3. 【答案】A。解析：大众创业、万众创新（“双创”）是国家基于转型发展需要和国内创新潜力提出的重大战略，旨在优化创新创业环境，激发蕴藏在人民群众之中的无穷智慧和创造力，让那些有能力、想创业创新的人有施展才华的机会，实现靠创业自立，凭创新出彩。故本题说法正确。

4. 【答案】B。解析：“两学一做”是指“学党章党规、学系列讲话，做合格党员”。故本题说法错误。

5. 【答案】B。解析：中国共产党是执政党，各民主党派是参政党，各民主党派接受中国共产党的领导。因此，中国共产党与民主党派在政治上是领导与被领导的关系。而在组织上中国共产党与民主党派是互相独立的，在法律地位上是平等的，在事业上是通力合作的。故本题说法错误。

6. 【答案】A。解析：社会发展的过程是社会基本矛盾不断解决的过程，即社会发展是在生产力与生产关系、经济基础与上层建筑两大基本矛盾的不断解决中实现的。在社会主义社会，社会基本矛盾的解决主要是通过改革实现的，改革是社会主义制度的自我完善和发展，是发展中国特色社会主义的强大动力，其根本目的就是使生产关系适应生产力的发展、使上层建筑适应经济基础的发展。故本题说法正确。

7. 【答案】B。解析：党的十七大明确指出，中国特色社会主义理论体系就是包括邓小平理论、“三个代表”重要思想以及科学发展观等重大战略思想在内的科学理论体系。故本题说法错误。

8. 【答案】B。解析：政府职能亦称行政职能，是国家行政机关依法对国家和社会公共事务进行管理时应承担的职责和所具有的功能。因此，履行政府职能的主体必须是行政机关。国家职能主要体现在国家各机关的依法设立、任务分配和执行方式。国家各职能部门构成国家职能的主体。中国共产党是我国社会主义现代化建设的领导核心，负责政治领导、组织领导和思想领导，不履行国家职能。故本题说法错误。

9. 【答案】A。解析：党的十六大报告指出，包括知识分子在内的工人阶级、广大农民，始终是推动我国先进生产力发展和社会全面进步的根本力量。故本题说法正确。

10. 【答案】B。解析：“由抽象上升到具体”的过程，是以关于客观事物的抽象规定为逻辑起点，通过逻辑中介，达到思想具体，即“多种规定的综合”和统一的过程。它是理性认识的深化、发展过程，是形成概念体系，构建理论框架及体系的过程和基本原则、基本方法。理性认识回到实践，则是理性认识形成以后，回到实践，指导实践，并在实践中检验、修正、补充和发展认识的过程。换言之，前者是思维再现具体的逻辑上升过程，属于思维运动；后者已进入实践领域，两者不可混同。故本题说法错误。

11. 【答案】B。解析：一切事物都处在普遍联系之中，强调的是孤立的事物不存在，并不是指任何两个事物之间都存在联系。故本题说法错误。

12. 【答案】A。解析：社会主义社会的基本矛盾是经济基础与上层建筑、生产力与生产关系的矛盾；社会主义社会的主要矛盾是人民群众日益增长的物质文化需求同落后的社会生产之间的矛盾。故本题说法正确。

13. 【答案】A。解析：价值判断和价值选择具有主体差异性，价值判断和价值选择是否正确取决于人们的认识是否符合社会发展的客观规律。因此，价值标准是因人而异的。故本题说法正确。

14. 【答案】A。解析：略。

15. 【答案】B。解析：在市场经济条件下，政府经济活动是为了解决企业、个人不能或不能有效解决的问题，克服市场缺陷，满足社会公共需要。法的目的在于维护阶级统治。故本题说法错误。

16. 【答案】A。解析：宏观调控的目标是促进经济增长，实现劳动力的充分就业、稳定物价、保持国际收支平衡。故本题说法正确。

17. 【答案】B。解析：党的十八届三中全会指出，公有制经济和非公有制经济都是社会主义市场经济的重要组成部分，都是我国经济社会发展的重要基础。题干后半句“社会主义经济”说法错误，社会主义经济属于公有制经济。故本题说法错误。

18. 【答案】B。解析：如果税率处在拉弗曲线的40%以下，提高税率，可增加税收；相反，如果税率处在拉弗曲线的40%以上，降低税率，可增加税收。从长期看，提高税率通常将抑制投资，企业的销售、利润都会降低，最终会使税源减少，从而降低政府的财政收入。故本题说法错误。

19. 【答案】A。解析：在我国，选举权和被选举权是公民的基本民主权利，人民通过选举选出人大代表组成国家权力机关，代表人民统一管理国家和社会事务。因此，行使选举权和被选举权是公民参与管理国家和社会的基础和标志。故本题说法正确。

20. 【答案】B。解析：全国人大常委会是全国人大的常设机构，在全国人大闭会期间代行全国人大的部分职权。国务院是全国人大的执行机关。故本题说法错误。

21. 【答案】B。解析：“公检法”是公安局、检察院、法院的简称，三者是政法机关的重要组成部分。其中，检察院和法院是司法机关；公安局隶属于公安部，是执法机关。故本题说法错误。

22. 【答案】B。解析：我国法律保护公民合法财产的所有权。题干说法过于片面。故本题说法错误。

23. 【答案】A。解析：《行政诉讼法》第11条规定，人民检察院有权对行政诉讼实行法律监督。故本题说法正确。

24. 【答案】A。解析：公文的签发人代表的是机关的意志，经其签发后，文件即为有效文件，不经其同意而改动文件内容是非法的。故本题说法正确。

25. 【答案】B。解析：规范性公文是党政机关、社会团体、企事业单位在公务活动中形成的具有法定效力和规范体系的公文。呈请性公文是下级机关向上级机关提请审议事项、请求指示批准、汇报工作、反映情况、答复问题、提出建议等时所使用的公文。故本题说法错误。

26. 【答案】A。解析：略。

27. 【答案】A。解析：Wi-Fi是一种能够将个人电脑、手持设备等终端以无线方式互相连接的技术。常见的连接方式是通过一个无线路由器来实现。故本题说法正确。

28. 【答案】B。解析：新陈代谢是活细胞中全部化学反应的总称，它包括物质代谢和能量代谢两个方面。故本题说法错误。

29. 【答案】A。解析：赣州，简称“虔”，别称“虔城”，也称“赣南”，位于江西省南部，是江西省面积最大、人口和下辖县市最多的地级市。故本题说法正确。

30. 【答案】A。解析：略。

二、单项选择题

31. 【答案】D。解析：2015年两会期间，在参加十二届全国人大三次会议江西代表团审议时，习近平总书记指出：“环境就是生命、青山就是美丽、蓝天也是幸福。要像保护眼睛一样保护生态环境，像对待生命一样对待生态环境，把不损害生态环境作为发展的底线。”故本题选D。

32. 【答案】B。解析：2016年10月即将召开的中国共产党第十八届中央委员会第六次会议，研究的重大问题是全面从严治党，制定新形势下党内政治生活若干准则，修订《中国共产党党内监督条例（试行）》。故本题选B。

33. 【答案】B。解析：2016年8月16日，我国在酒泉卫星发射中心用长征二号丁火箭成功将世界首颗量子科学实验卫星“墨子号”发射升空，标志着我国空间实验科学研究又迈出重要一步。故本题选B。

34. 【答案】D。解析：2016年8月26日，中共中央政治局召开会议，审议通过“健康中国2030”规划纲要。故本题选D。

35. 【答案】A。解析：这些大学生志愿者是积极参与G20峰会志愿服务活动，是积极参与公共管理和主动承担社会责任的表现，②④当选。我国公民政治权利的内容主要包括四个方面：选举与被选举权；公民言论、出版、集会、结社、游行、示威自由的权利；担任国家机关职务的权利；担任国有公司、企业、事业单位和人民团体领导的权利。大学生志愿者参与服务G20峰会不属于其行使政治权利，也不属于履行政治义务，①③排除。故本题选A。

36. 【答案】B。解析：人民群众是社会物质财富的创造者，是社会精神财富的创造者，是社会变革的决定力量，这要求我们树立群众观点，坚持群众路线。邓小平提出的改革开放中许许多多的东西，都是群众在实践中提出来的，因为人民群众是历史发展的推动者。故本题选B。

37. 【答案】C。解析：我国政府推行简政放权、放管结合、优化服务改革的举措，意在变革上层建筑中不适应经济基础的环节，促进经济健康发展，③当选。政府通过简政放权使人民群众有平等的机会和更大的创造空间的最终目的是坚持对人民负责的原则，维护最广大人民群众的根本利益，①当选。故本题选C。

38. 【答案】B。解析：解决“有的政府网站很少能成为老百姓浏览并解决实际问题的有效途径”的问题，需要政府坚持群众观点，坚持对人民负责的原则，树立求真务实的工作作风。故本题选B。

39. 【答案】C。解析：从提倡高效务实的文风、会风到抵制舌尖上的浪费，从苍蝇、老虎一起打到贯彻“三严三实”的要求，表明中国共产党的作风建设不断加强，治理国家的能力不断提高，C项说法正确。题干没有涉及群众观点，排除A项；“扩大公民的政治权利”表述错误，排除B项；“始终满足公民的各项诉求”表述错误，排除D项。故本题选C。

40. 【答案】C。解析：发展协商民主属于民主决策，其提高了政治决策的公众参与度，C项正确。A、B项说法与题意不符；发展协商民主是为了更好地实现好、发展好人民的根本利益，而非强化公众对政治决策的监督，D项说法错误。故本题选C。

41. 【答案】A。解析：“盖不廉则无所不取，不耻则无所不为”的意思是“一个人如果不廉洁，就没有什么东西不拿；一个人如果没有廉耻，就没有什么事情不做”。这句古语说明世界观决定方法论，方法论体现着世界观，有什么样的世界观就有什么样的方法论，A项正确。联系是普遍的和有条件的，B项说法错误；实践是认识的基础，实践决定认识，先知后行重在行动，C项说法错误；D项与题意无关。故本题选A。

42. 【答案】B。解析：①“为学之实，固在践履”和④“物有甘苦，尝之者识”都体现了实践是认识的来源。②“学如不及，犹恐失之”形容学习勤奋，进取心强，体现了意识的能动作用；③“为学患无疑，疑则有进”体现了辩证否定观，既肯定又否定，既保留又克服。故本题选B。

43. 【答案】D。解析：“城市并不是我们憧憬的城市，乡村已经不是记忆中的乡村”体现了事物是运动变化发展的，要用发展的观点看问题，D项正确。A、B项与题意无关；C项说法错误，客观实在性是物质的唯一特性，运动是物质的根本属性。故本题选D。

44. 【答案】C。解析：党的十八届四中全会提出，全面推进依法治国，总目标是建设中国特色社会主义法治体系，建设社会主义法治国家。故本题选C。

45. 【答案】D。解析：“法的施行有赖于全体人民和全社会的支持，国家法治化不能没有社会参与，不是脱离社会的法治化”这个观点强调了社会的参与对国家法治化的重要性，体现了应充分调动人民群众参与依法治国的积极性，监督国家权力在宪法和法律轨道上运行，②③当选。①④的主体均是国家，不当选。故本题选D。

46. 【答案】C。解析：宪法保障是人权保障的前提和基础；立法保障是人权保障的重要条件；行政保护是人权保障的关键环节；司法救济是人权保障的最后防线。故本题选C。

47. 【答案】A。解析：在金融、石油、电力、铁路、电信、资源开发方面放宽市场准入，引导民间投资增长，这样做有利于让人们共享改革发展红利，实现民富国强，同时也有利于消除民间资本投融资

的体制障碍，改善民间资本投融资环境，①②当选。③④说法本身错误。故本题选 A。

48. 【答案】D。解析：题干强调“农村地区的消费者偏重于食品和母婴用品，城里人则偏好高档美妆日化品”，食品和母婴用品属于生存资料，而高档美妆日化品则主要是享受资料，由此可见，城乡收入差距依然存在，D 项正确。A、B、C 三项均不符合题意。故本题选 D。

49. 【答案】A。解析：“2016 年及今后一个时期，通过提高供给水平来扩大消费，为经济发展提供新动力”体现了生产能为消费创造新动力，而消费对生产具有反作用，消费通过拉动经济增长，促进生产发展，①②当选。③④说法题干无从体现。故本题选 A。

50. 【答案】D。解析：人民币进入 SDR，有助于增强世界各国对人民币的信心，加速人民币国际化进程，③④当选。人民币进入 SDR 并不能说明中国在经济全球化中的主导地位，处于经济全球化中的主导地位仍然是发达国家；同时，也不能提高我国外汇储备的数量和质量，①②不选。故本题选 D。

51. 【答案】B。解析：老字号食品企业根据传统文化的特点推出的产品受到了消费者的欢迎，说明了传统文化持久影响人们生活的方方面面，文化和经济之间是相互交融的关系，③④说法正确。社会实践决定文化创新，社会实践是文化创新的源泉和动力，①说法错误；文化的传承并非以市场经济为前提，②说法错误。故本题选 B。

52. 【答案】D。解析：签发是指机关领导人在公文处理专用纸或公文原稿上签名并署日期，是最后定稿和批准发出的一个关键环节。故本题选 D。

53. 【答案】A。解析：请示的主送机关是指负责受理和答复该文件的机关。每件请示只能写一个主送机关，不能多头请示。故本题选 A。

54. 【答案】D。解析：Word 中，保存文件的快捷键是 Ctrl+S，查找的快捷键是 Ctrl+F。故本题选 D。

55. 【答案】B。解析：由于冬季气候干燥寒冷，鼻腔黏膜随即变得干燥脆弱，很容易受伤而导致小血管破裂。因此，在冬季人们通常在室内放清水和湿毛巾，以增加室内空气湿度。故本题选 B。

56. 【答案】D。解析：计算机资源主要是指硬件、软件与数据。故本题选 D。

57. 【答案】C。解析：1931 年 11 月 7 日，中华工农兵苏维埃第一次全国代表大会在江西苏区瑞金召开，会议宣布成立中华苏维埃共和国临时中央政府。故本题选 C。

58. 【答案】D。解析：以安远—寻乌—定南和上犹—崇义—大余为核心的生态旅游产业集群是赣州的四大旅游品牌之一。故本题选 D。

59. 【答案】B。解析：《菩萨蛮·书江西造口壁》是宋代著名词人辛弃疾任江西提点刑狱驻节赣江途经造口时所作的词。故本题选 B。

60. 【答案】C。解析：“唤起工农千百万，同心干，不周山下红旗乱”体现了历史唯物主义的哲学观点，即人民群众是历史的创造者，是社会变革的决定力量，要坚持群众路线。②的意思是喜看大片庄稼如浪涛滚滚，尽是农民英雄们在暮色中收工归来，体现了群众观点，符合题意。③将六亿人民大众比喻为“舜尧”，表达了诗人对人民群众的期待与歌颂，符合题意。①④都抒发了诗人的爱国之情，与群众路线无关。故本题选 C。

三、多项选择题

61. 【答案】ABC。解析：十八届五中全会强调，实现“十三五”时期发展目标，破解发展难题，厚植发展优势，必须牢固树立并切实贯彻创新、协调、绿色、开放、共享的发展理念。故本题选 ABC。

62. 【答案】ABC。解析：转变政府职能实质上是解决政府应该做什么、不应该做什么，重点是政府、市场、社会的关系，即有些事应该由政府、社会、市场各自分担，有些事应该由三者共同承担。故本题选 ABC。

63. 【答案】ABD。解析：解放思想、实事求是，与时俱进、开拓创新，是马克思主义活的灵魂，A、B、D 三项符合题意。党的三大优良作风是指理论与实际相结合的作风、与人民群众紧密地联系在一起的作风以及批评与自我批评的作风，C 项不当选。故本题选 ABD。

64. 【答案】BC。解析：A 项“己欲立而立人，己欲达而达人”是儒家思想，要求根据自己内心的体

验来推测别人的思想感受，达到推己及人的目的，与题干无关。B项“天地与我并生，而万物与我为一”和C项“万物并育而不相害，道并行而不相悖”都体现了人与自然和谐相处的思想。D项“德不优者不能怀远，才不大者不能博见”意思是品德不高尚的人不会有远大的志向，才能不大的人不会有广博的见识，侧重于个人品格修养，与题干无关。故本题选BC。

65. 【答案】ABC。解析：2014年底召开的中央经济工作会议明确提出，重点实施“一带一路”、京津冀协同发展、长江经济带三大战略。故本题选ABC。

66. 【答案】ABC。解析：法律上保护人身权的方式有民事制裁、刑事制裁和行政制裁。故本题选ABC。

67. 【答案】ABCD。解析：“六个精准”是指扶贫对象精准、项目安排精准、资金使用精准、措施到户精准、因村派人精准、脱贫成效精准。故本题选ABCD。

68. 【答案】ABCD。解析：在社会主义道德建设中，提出和倡导公民基本道德规范具有重要意义：第一，公民基本道德规范体现了社会主义道德建设的要求；第二，公民基本道德规范是对公民道德要求的高度概括，奠定了深入进行公民道德教育的基础；第三，公民基本道德规范有利于对公民进行道德教育，培养社会主义“四有”公民。四个选项均符合题意。故本题选ABCD。

69. 【答案】AC。解析：我国通过双边、多边渠道和平台，提出一些中国倡议、中国方案，说明我国在国际事务中的代表性和话语权进一步增强，是推动世界和平发展的重要力量，A、C项符合题意；B、D两项题干中没有体现。故本题选AC。

70. 【答案】ABCD。解析：作为中国当今保存最完好的北宋城，赣州是宋代文物保护最多的一座滨水城市，A项正确；赣州是客家先民南迁的第一站，是客家人最早的集散地，是客家文化的主要发祥地，世称“客家摇篮”，B项正确；东江发源于安远、寻乌，是粤港饮用水的源头，又称“东江源头”，C项正确；赣州是全国著名的革命老区，是中华苏维埃共和国临时中央政府所在地，是中央红军长征出发地，是新四军创建地之一，D项正确。故本题选ABCD。

第二部分 申论

一、【解题思路】

这是一道归纳概括题，要求概括给定资料的主要内容。

这种全文概括的题目，一般遵循如下解题步骤：

首先，概括每段资料的大意，概括大意时注意文段中的开头、结尾及过渡句。

资料一：我国科研创新能力不断增强，高新技术产业集聚力量凸显，科技创新引领经济增长趋势明显。

资料二：这几年科技成果转化取得了一些发展，成果转化发展比较快，但也有短板，如审批手续过长，处置权、收益权不明确，企业和高校产学研的合作中还存在一些障碍；技术、市场发展不成熟，转化过程不顺畅。

资料三：科研成果转化的具体障碍：高校教授闭门造车、科技成果及专利鱼目混珠；高校配套体系欠缺、无法对成果转化活动进行针对性服务；大学老师在市场浪潮中是“弱势群体”、对于教师从事成果转化也有所顾虑。

资料四：科研成果在转化和推广方面遇到的障碍：规模效应不大、投资回报不高、专业性太强。

资料五：科研成果转化“梗阻”：科技成果与市场需求的脱节、科研成果缺乏针对性和实用性，要推动企业的科研创新，必须加强产学研的融合。

资料六：科研成果转化的阻碍：科技成果更多只与学术挂钩，产品与市场很难接轨，必须进行体制机制以及人才方面的改革，加速产研对接。

其次，通过文段大意概括，梳理材料编排逻辑。

本题中，采取了总一分的逻辑方式。

先概述我国科研创新能力不断增强，说明了科技创新引领经济增长的成就与趋势；再表明我国科技成果转化取得了一些发展，但也有短板；最后叙述了科技成果转化与推广过程中遇到的具体阻碍，如：科研成果及专利作假、高校在成果转化方面配套体系欠缺、科研人才在市场和体制中的弱势地位、部分

科研成果推广规模效应不大、投资回报不高等。

最后，归纳和整合从材料中选取出来的要点，根据字数进行删改，用最简练的语言，准确地概括出主要内容。答题逻辑为说明现状——概括问题——提出对策。

概括时，注意删繁就简，保留关键要点即可。

【参考答案】

近年来，我国科研创新不断引领经济增长。科技成果转化取得了一定的发展，但也存在短板，如审批手续过长，处置权、收益权不明确，产学研对接与融合不及时，技术、市场发展不成熟，转化过程不顺畅（高校在成果转化方面配套体系欠缺、科研人才在市场和体制中的弱势地位、部分科研成果推广规模效应不大、投资回报不高、科技成果与市场需求的脱节等）。因此，必须进行体制机制以及人才方面的改革，加速产研对接。（189字）

二、【写作思路】

给定资料反映的主要问题是我国科技成果转化中遇到的短板，涉及主体有政府、企业、高校、科研人才等，具体问题材料中都有相关描述。因此，这篇作文的立意应该是“如何加速产研对接、补齐科技成果转化短板”，宜写成一篇策论文。

范文先概述了科技成果转化的成就与意义，说明了目前存在的种种阻碍；其次根据不同主体，从政府、企业、高校与科研人才三个层面分别论述了应该如何加速产研对接，提高科研成果转化率，最后进行总结，呼应前文，强调了建设创新型国家必须推动科研成果向市场产品转化。立意准确，结构完整，语言规范，可供参考。

【参考范文】

让科研成果在市场大潮中开花结果

当前，我国经济正处在发展转型、旧动能转换的关键时期，科技创新成为引领经济增长的重要引擎。要建设创新型国家，实现中华民族伟大复兴的“中国梦”，就必须真正意识到科技创新的力量，把科技成果转化为现实的生产力，让科研成果在市场大潮中开花结果。

这个振奋人心的目标激励着市场的发展，同时，也对科技成果转化提出了更高的要求。如今，虽然我国科技成果转化取得了一定的成就，但其短板亦十分明显，阻碍重重。我国每年的专利技术有7万多项，专利实施率却仅为10%左右。一些耗费大量人力、物力、财力研究出的科技成果，甚至被鉴定为“国内首创”“国际领先”，却都被束之高阁。要改变这种困境，突破这个瓶颈，需要多方发力，共同促进产研对接，切实提高市场转化意识。

政府必须加快科技成果转化机制体制和人才方面的改革。当前我国科研领域存在科研经费支出绩效不高，专利审批不严，处置权、收益权不明确等诸多问题。相关部门要强调对科研项目投入与产出情况的规范，严格审批程序，对成果转化活动做好针对性服务。要切实保证科研成果的实用性，令科研产品与市场接轨。科研只有适应瞬息万变的市场需求，其成果才是有价值的。另一方面，也要不断加大科研成果转化奖补政策，逐渐为高校科研成果松绑。

企业必须主动与相关科研组织展开合作，加速产研对接。科技研发的任务是带动产业发展，创造经济价值。在大众创业、万众创新时代背景下，企业要科研创新，就必须做到产学研的进一步融合，切实把创新优势转化成生产力，避免科技成果与市场需求的脱节。高校或科研院所与企业的深度合作，将促进科技成果的转化，创造良好的经济效益和社会效益，同时，两者长期稳定的合作关系是进一步探索产学研结合新模式的需要，是建设创新型国家的客观需要。

科研人员也要自觉改变学术研究惯性，不能将科研单纯与学术挂钩。在现代社会浮躁之风盛行，政绩工程、形象工程泛滥的影响下，科技战线也同样在资源配置上出现了“锦上添花，花上垒花”的畸形现象。部分科研领域逐渐形成了“以论文论英雄”的氛围，使得科研与生产“骨肉分离”，与市场脱轨。要真正将科研成果转化为生产力，科研人员就要自觉改变原有的“学术思维”模式，不能闭门造车，要



不断创新研究课题，跟随科技前进方向与市场发展趋势。

进入信息化时代以来，我国一直大力实行科教兴国与人才强国战略，坚持开拓创新，与时俱进。科研领域更应该坚守和诠释创新的内涵，各方必须全面提高市场意识，健全科研项目管理制度，提升科研实用性，推动科研成果向市场产品转化。只有真正让科研成果在市场大潮中开花结果，方能真正提高自主创新能力，建设好创新型国家！（1077字）