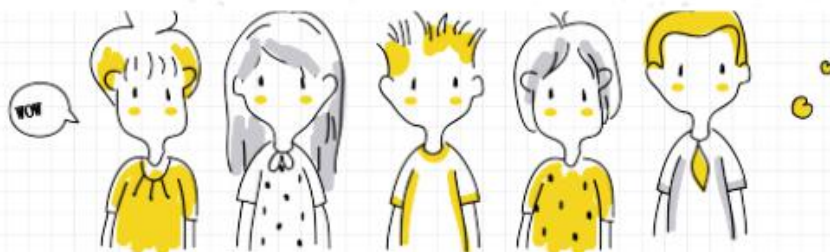


**展鸿教育**  
ZHANHONG EDUCATION  
**赣州事业单位**

五一劳动节3天课程免费上



写作



综基



网课

**赣州事业单位考试：五一劳动节3天课程免费上**  
报名咨询何老师：18779177234，杨老师15179127057

班级名称	上课时间	上课内容	上课费用	优惠条件	配送资料
2天知识点讲解 +1天题库刷题	4月29日-5月1日 3天3晚 前面两天白天上课 晚上问题答疑 5月1日全天刷题	重点知识讲解 + 1天刷题	1人报名388元	送580元网络课30节	4本纸质教材 综基基础题库 综基强化题库 写作高分范文 老师纸质讲义 老师纸质讲义
			5人报名99元		
			10人报名0元		

长按二维码，查看赣州事业单位笔试班课程



一、是非判断题

- 1、2015 年 10 月 29 日中国共产党第十八届中央委员会第五次全体会议通过了（中共中央关于制定国民经济和社会发展第十三个五年规划的建议）
- 2、2015 年 7 月 31 日，中国北京获得 2022 年冬季奥林匹克运动会举办权
- 3、李克强总理提出的“互联网+”行动是指要将我国所有电脑联入互联网
- 4、2015 年亚太经合组织工商领导人峰会 11 月 18 日在菲律宾马尼拉举行，国家主席习近平应邀出席并发表题为（发挥亚太引领作用 应对世界经济挑战）的主旨演讲
- 5、中共中央、国务院 12 月 12 日上午在南京市侵华日军南京大屠杀遇难同胞纪念馆举行 2015 年南京大屠杀死难者国家公祭仪式。
- 6、2015 年 12 月 1 日，国际货币基金组织（IMF）正式宣布将人民币纳入起特别提款权（SDR）货币篮子，新的 SDR 货币篮子将于 2016 年 10 月 1 日生效。未来，人民币将成为 SDR 中继美元之后的第二大货币
- 7、“一带一路”是指“长江开放经济带”和“21 世纪海上丝绸之路”的简称
- 8、中华人民共和国国务院是最高国家行政机关
- 9、在我国，政府的作用是管理和服务，责任是为人民负责
- 10、“上有政策，下有对策”说明行政执行应具有创造性和灵活性
- 11、从高速增长转为低速增长，是我国经济新标志的主要特点之一
- 12、收入分配要注意社会公平，而“公平”主要在于差别是否合理。
- 13、混合所有制经济就其性质来说属于非公有制经济
- 14、实现未来经济发展目标，关键要在加快转变经济发展方式，完善社会主义市场经济体制方面取得重大进展
- 15、“一分钱一分货”反映的经济学道理是商品的价格等于其价值
- 16、党员如果没有正当理由，连续一年不参加党的组织生活，或不交纳党费，或不做党所分配的工作，就被认为是自行脱党
- 17、中共十八届四中全会强调，坚持依法治国首先要坚持司法公正
- 18、“天下之事，不难于立法，而难于法之必行。”意在强调法律的生命力在于实施
- 19、驾驶机动车在道路上违反交通安全法规的行为属于违法行为
- 20、建设社会主义和谐社会，要不断发展社会主义民主政治作为和谐社会精神支撑
- 21、坚持党的领导、人民当家做主，依法治国有机统一，最根本的就是坚持党的领导
- 22、我国的法律体系包括法律，行政法规，地方性法规三个层次
- 23、人民法院审判案件，除涉及国家安全、个人隐私，商业秘密和未成年人犯罪案件外，一律公开审理
- 24、基层人民法院管辖所有的第一审行政案件
- 25、行政法规的效力高于地方性法规、规章
- 26、生产经营的食品中不得添加药品，但是可以添加按照传统既是食品又是中药材的物质。
- 27、对属于人民法院受案范围的行政案件，公民、法人或者其他组织应当先向行政机关申请复议。复议决定不服的，再向人民法院提起诉讼
- 28、人民法院审理行政案件，一律不适用调解
- 29、事业单位的主要职能是监管
- 30、通常一件公文只有一个主送机关，防止多头主送
- 31、规范性公文的生效日期应是公文起草完成的时间

- 32、不经签发人同意，任何人不得改动公文定稿的内容
- 33、请示的结尾可写作：以上意见如无不当地，请着即批复
- 34、主送机关必须是受文机关中级别层次高的机关，抄送机关则必须是其中级别层次低的机关
- 35、核酸包括核糖核酸（RNA）和脱氧核糖核酸两大类
- 36、自然科学是一种系统知识和社会意识形态，因此属于上层建筑
- 37、发展机器人技术可以提高国防实力
- 38、新材料的发展趋势之一是由均质材料向复合材料发展
- 39、转基因食品是指转移动物的基因并加以改变，制造出具备新特征的食品
- 40、计算机加工处理的对象是数据
- 二、单项选择题
- 41、我国将每年（ ）定位国家宪法日
- A、十二月一日 B、十二月二日 C、十二月四日 D、十二月十日
- 42、（ ）是最根本的党内法规，是管党治党的总规矩。
- A、宪法 B、党章 C、中国共产党纪律处分条例 D 中国共产党廉洁自律准则
- 43、第二届世界互联网大会 2015 年 12 月 16 日上午在（ ）开幕，国家主席习近平出席开幕式并发表主旨演讲，强调互联网是人类共同家园，各国应该共同构建网络空间命运共同体，推动网络互联互通，共享共治，为开创人类发展更加美好的未来助力
- A、北京 B、山东省济南 C、广东省广州 D 浙江省乌镇
- 44、党的十八届四中全会通过了（ ）
- A（中共中央关于全面深化改革若干重大问题的决定）
- B（中共中央关于全面推进依法治国若干重大问题的决定）
- C（中共中央关于指定国民经济和社会发展第十三个五年规划的建议）
- D（中共中央关于加强和改进新形势下党的若干重大问题的决定）
- 45 中央办公厅印发关于培育和践行社会主义核心价值观的意见，将党的十八大概括的 24 字核心价值体系分成国家、社会和公民三个层面：其中公民层面的价值准则是（ ）
- A 富强 民主 文明 和谐 B 自由 平等 公正 法制
- C 爱国 敬业 诚信 友善 D 自由 文明 诚信 友善
- 46 习近平在毛泽东诞辰 120 周年座谈会上强调：我们要毫不动摇走党和人民在长期实践探索中开辟出来的正确道路，为实现中华民族伟大复兴的中国梦前进，这里的正确道路是指（ ）
- A 依法治国道路 B 和平发展道路 C 科学发展观道路 D 中国特色社会主义道路
- 47 “多一点分享，对别人来说，就多一分温暖。”“我们每个人迈出一小步，就会使社会迈出一大步”——朗朗上口的广告语悄然给人们带来了可喜的变化。从哲学的角度来看，这主要体现了（ ）
- A 世界上一切事物都处在永恒发展之中
- B 哲学是社会变革的先导
- C 价值观对人们的行为具有重要的驱动、制约和向导作用
- D 价值判断和价值选择要自觉站在最广大人民立场上
- 48 中国工程院院士袁隆平曾经结合自己的科研经历，语重心长的对年轻人说：“书本知识固然重要，电脑技术也很重要，但是书本电脑里面种不出水稻来，只有田里才能种出水稻来”。这句话表明（ ）

A 实践水平的提高有赖于认识水平的提高

B 实践是人类认识的基础和来源

C 理论对实践的指导作用没有正确和错误之分

D 由实践到认识的第一次飞跃比认识到实践的第二次飞跃更重要

49 政府和市场的关系就如李克强总理所说的：政府抓经济，不是当“司机”，不是直接开车上路，当好“警察”。这说明政府应该（ ）

①履行经济职能，发挥好经济调节和市场监管的作用。

②坚持依法行政，综合运用各种手段维持市场经济秩序

③进一步弱化行政职能，由市场对资源进行配置

④不干预经济，充分发挥市场的调节作用

A②③ B②④ C①② D①③

50 唐代诗人白居易《新制绫袄成，感而有咏》：“百姓多寒无可救，一身独暖亦何情。心中为念农桑苦，耳里如闻饥冻声。争得大裘长万丈，为君都盖洛阳城”诗句其实我们公职人员要（ ）。

A 自觉走群众路线 B 依法塑造政府形象 C 践行服务为民宗旨 D 依法执业

51 市场经济中的企业是独立自主、自负盈亏的经济实体，只有获得可持续利润的企业才能长久生存发展，反之，就会破产淘汰。这说明市场经济的（ ）功能。

A 资源导向 B 利益刺激 C 调节供求 D 优胜劣汰

52 有调查显示，约 70%的中国内地受访者表示每周至少网购一次，而在美国和英国这一比例约为 40%，荷兰、法国和瑞士约为 20%。60%的受访中国内地网上购物者会绕过零售商，直接从品牌商处购买，而这一比例在英国为 36%，德国为 31%。以上数据表明，与这些欧美国家相比，中国内地未来可能在以下方面发展较快（ ）。

1.电子支付工具应用

2.家庭消费结构改善

3.传统零售与电子商务整合

4.本土商业品牌知名度提升

A.1, 2 B.1, 3 C.2, 4 D.3, 4

53.1929 年 12 月下旬，红四军党的第九次代表大会在福建上杭县古田村召开，会议总结了红军创立以来的经验，通过了著名的古田会议决议，决议的重心思想是（ ）。

A. 中国共产党必须服从共产国际的领导

B. 武装斗争是中国革命的主要形式

C.在农村根据地广泛开展土地革命

D. 用无产阶级思想进行军队和党的建设

54.我国现行宪法明确规定的公民从国家和社会获得物质帮助权利的情况是（ ）。

A. 见义勇为

B. 年老，疾病或丧失劳动能力

C.有特殊贡献

D.现役军人

55.醉酒驾驶机动车在道路上行驶会受到的处罚是（ ）。

A.处 2 年以下徒刑

B 处拘役，并处罚金

C.处 2 年以上徒刑

D.处管制，并处罚金

56.在行政案件中，不能自行收集证据时，应（）。

- A.申请人民法院调取
- B.申请公安机关调取
- C.申请人民检察院调取
- D.代理律师调取

57.在下列不同种类处罚中，属于治安处罚的是（）。

- A.管制 B.罚款 C.没收违法所得 D.拘役

58.根据《行政诉讼法》的规定，下列不属于人民法院受理行政诉讼案件范围的是（）。

- A.认为行政机关的任免决定不符合民意的
- B.申请行政机关履行保护人身权，财产权等合法权益的法定职责，行政机关拒绝履行或者不予答复的
- C.认为行政机关侵犯其经营自主权或者农村土地承包经营权，农村土地经营权的。
- D.认为行政机关滥用行政权力排除或限制竞争的

59.朱某挪用公款 40 万元，交给其弟弟做假酒生产，一个月后出于恐惧将赃款悄悄退回单位。朱某的行为属于（）。

- A、犯罪预备 B、犯罪既遂 C、犯罪中止 D、犯罪未遂

60、（ ）是最基本的职业道德规范。

- A、遵纪守法 B、明礼诚信 C、爱岗敬业 D、团结友善

61、公安机关可以对涉嫌吸毒的人员进行必要的检测，对拒绝接受检测，经（）批准，可以强制检测。

- A、县级以上人民政府 B、国家禁毒委员会负责人 C、各级公安机关负责人 D、县级以上人民政府公安机关或其派出机构负责人

62、行政法规由（）签署公布的。

- A、国家主席 B、总理 C、全国人民代表大会 D、全国人民代表大会常务委员会

63、根据我国宪法规定，下列关于私有财产的表述哪一项是不正确的（）。

- A、公民合法的私有财产不受侵犯 B、国家依照法律规定保护公民的私有财产权和继承权
- C、任何人不得剥夺公民的私有财产 D、国家为了公共利益的需要，可以依照法律对公民的私有财产事项征收或者征用并给予补偿

64、下列选项中关于 2015 年修订的《立法法》对法律规范提出的要求说法最准确的意一项是（）。

- A、法律规范应当仅规定最基础的制度 B、法律规范应当明确具体具有针对性和可执行性
- C、法律规范应当分为抽象规定和具体规定 D、法律规范的具体规定应当全面

65、甲在商场看中一件毛衣，标牌上的英文显示毛衣成分是腈纶。甲不懂英文，于是向营业员询问，营业员骗其说是羊毛，甲遂买下了毛衣，商场营业员的行为违背了民法的（）。

- A、平等原则 B、公平原则 C、城市信用原则 D、禁止权利滥用原则

66、法律解释权属于（）

- A、全国人民代表大会 B、全国人民代表大会常务委员会 C、国务院 D、国

家主席

- 67、婴幼儿配方乳粉的产品配方应当经（ ）注册。  
A、国务院 B、国务院食品药品监督管理部门 C、省食品药品监督管理部门  
D、消费者协会
- 68、国务院（ ）部门负责指导、监督全国不动产登记工作。  
A、农业主管部门 B、建设主管部门 C、国土资源主管部门 D、水利主  
管部门
- 69、联合行文时，作者应是（ ）。  
A、同级机关 B、同一系统的机关 C、三个以上的机关 D、行政主管机关  
与业务指导机关
- 70、为了维护政令一致，凡下行公文（ ）。  
A、都要向上级请示 B、都要和有关机关协商 C、内容涉及其它机关的职权范  
围时，行文前应与其协商一致 D、都与有关部门联合发文
- 71、由机关领导对发文稿批注核准发出的意见签署姓名及日期的活动，是发文  
处理中的（ ）。  
A、会商 B、审核 C、注发 D、签发
- 72、批复是答复下级请示的文件，是（ ）。  
A、被动发文 B、主动发文 C、是对报告的批件 D、下级没有请示，用来  
指导工作的
- 73、（ ）是下级机关向上级机关请求对某项工作、问题作出指示，对某项政  
策界限给予明确，对某事予以审核批准时使用的一种请求性公文。  
A、报告 B、请示 C、请示报告 D、申请
- 74、机关或部门的领导人对来文办理提出处理意见的活动是收文处理中的（ ）。  
A、拟办 B、批办 C、承办 D、查办
- 84、马克思主义从必然性和偶然性的辩证统一中理解杰出人物的历史作用，认  
为（ ）。  
A、杰出人物能够改变历史发展的基本方向  
B、杰出人物的历史作用受到一定的历史条件的制约  
C、杰出人物历史作用的形成和发挥与其服务人民群众的意愿，密不可分

2014 年赣州市医疗卫生事业单位公开招聘工作人员笔  
试

（管理及工勤类别卷）

总分 100 分，限时 150 分钟

第一部分综合基础知识（60 分）

一、是非判断题（30 小题，每题 0.7 分，共 21 分，对下列命题做出判断正确的将答题  
相应位置的【A】涂黑，错误的将答题卡相应位置的【B】涂黑）。

- 1.十二届全国人大常委会第七次会议决定将 9 月 3 日确定为中国人民抗日战争胜利纪念  
日
- 2.解放和发展社会生产力是中国特色社会主义的根本任务
- 3.到本世纪中叶，我国全面深化改革要取得决定性成果
- 4.马克思主义是我们立党立国的根本指导思想
- 5.保持党同人民群众的血肉联系时党的工作作风建设的核心问题
- 6.文化是一种生产力是综合国力的重要组成部分
- 7.《揠苗助长》的故事说明我们办事情要充分发挥主观能动性

- 8.居民的收入水平和物价水平是影响消费水平的主要因素
  - 9.购买力的大小事通过物价水平来体现出来的
  - 10.电子政府和传统政府最大的区别在于它的虚拟性
  - 11.经济全球化是通过跨国公司实现的
  - 12.管理的核心是人
  - 13.奉献社会是社会主义职业道德的核心
  - 14.古人所说“鞠躬尽瘁死而后已”就是要求从业者在职活动中做到忠诚
  - 15.惩罚犯罪时刑法手段，保护人民是刑法的最终目的
  - 16.任何社会关系都是可以由法律来进行调整
  - 17.税务局对企业强制进行税务检查属于行政强制执行
  - 18.市卫生局对流行性传染者病患者进行隔离属于行政处罚措施
  - 19.公文中的成文日期必须将年，月，日标全
  - 20.公文标题中的文中名称是可以省略的
  - 21.在 Internet 中域名不分大小写
  - 22.细胞工程师现代生物技术的核心
  - 23.字节是计算机中常用的数据单位之一，它的英文名字是 byte
  - 24.酸雨是指 PH 值小于 7 的大气降雨
  - 25.全球气候变暖最明显的后果之一就是海平面上升
  - 26.黄河是我国南北方地理分界线
  - 27.“百家争鸣”是中国历史上第一次思想解放运动
  - 28.《南京条约》的签订标志着中国完全陷入半殖民半封建社会的境地
  - 29.中华人民共和国的国旗为五星红旗，其中红色象征中国革命
  - 30.因章江，贡江两条支流在赣州中心城区北部交汇成赣江，千里赣江第一城的赣州因此得名
- 二. 单项选择题（30 小题，每题 0.8 份，共 24 分，下列每小题备选答案中，只有一项最符合提议，请再答题卡相应位置上将您认为正确的选项对应的位置涂黑。）
- 31.李克强总理在 2014 年政府工作报告中指出（ ）是最大的红利
    - A.改革
    - B.竞争
    - C.稳定
    - D.开放
  - 32.新一届中央领导集体为改进工作作风，密切联系群众，制定了（ ）
    - A.八项规定
    - B.六项规定
    - C.七项规定
    - D.八项规定
  - 33.亚洲相互协作与信任措施会议（亚信会）第四次峰会于 2014 年 5 月 20 日在中国（ ）
    - A.北京
    - B.西安
    - C.上海
    - D.三亚
  - 34.改革开放最主要的成果是（ ）
    - A.建立和完善了社会主义市场经济
    - B.改善和提高了人民生活条件

C.开创了何发展了中国特色社会主义

D.巩固和加强了党的执政地位

35.中国共产党领导的多党合作和政治协商制度是我国的基本政治制度，是具有中国特色的社会政党制度，这一制度中党际关系的主要特点是（ ）

A.中国共产党立法，各民主党派执法

B.中国共产党领导，各民主党派合作

C.中国共产党执政各民主党派参政

D.中国共产党监督各民主党派

36.党的十八届三中全会提出让市场在资源配置中发展（ ）作用

A.决定性

B.保护性

C.一般性

D.基础性

37.下列运动中属于最基本的实践活动是（ ）

A.医生治病

B.法官审理案件

C.农民插秧

D.科学家进行水稻实验

38.某大学严重违反校纪校规，学校决定处分该同学以教育其他在校学生，宜选用的文种是（ ）

A. 通知

B. 通告

C. 报告

D. 通报

39 供受文者使用的具有法定效用的正式文本，格式规范并具备各种生效标志的稿本，称做( )。

A.草稿

B..定稿

C.正本

D.副本

40 成文时间指公文的（ ）时间

A 写作

B 上报

C 生效

D 批复

41 我国上市公司 A 股 B 股 H 股的主要依据是（ ）

A 上市公司业绩

B 上市地点和所面对的投资者

C 上市公司的经营类别

D 上市公司所在地

42 决定企业其他制度的根本制度是（ ）

A 管理制度

B 经营制度

C 领导制度



D 产权制度

43 “售出商品概不退换”侵犯了消费者的（ ）

- A 依法求偿权
- B 公平交易权
- C 知悉真情权
- D 自主选择权

44 法律关系是法在调整过程中所形成的（ ）

- A 自觉与强制的关系
- B 命令与服从的关系
- C 指引与遵守的关系
- D 权利和义务的关系

45（ ）是我国民法体系中的一般法

- A 《中华人民共和国民法》
- B 《中华人民共和国民法通则》
- C 《中华人民共和国合同法》
- D 《中华人民共和国物权法》

46、按照我国有关法律的规定，遗产继承的第一顺序继承人为（ ）。

- A、配偶 子女 父母
- B、兄弟 配偶 子女
- C、子女 父母 兄弟
- D、父母 兄弟 配偶

47、住宅不受侵犯属于我国公民的（ ）。

- A、政治自由权利
- B、人身自由权利
- C、文化教育权利
- D、人格尊严权利

48、（ ）的人违反治安管理的，不予处罚，责令监护人加以管教。

- A、不满二十周岁
- B、不满十八周岁
- C、不满十六周岁
- D、不满十四周岁

49、公民的隐私权属于（ ）。

- A、人格权
- B、身份权
- C、名誉权
- D、荣誉权

50 在行政诉讼中，提供证据证明案件事实的责任由（ ）承担

- A 法院
- B 原告
- C 被告
- D 检察院

51 某甲与某乙有仇，遂寻机报复，一天某甲酒后壮胆，便身带菜刀向乙家走去，途中不慎摔伤，便返回家中，某甲的行为属于（ ）

- A 犯罪中止

- B 犯罪预备  
C 犯蓄表示  
D 不构成犯罪
- 52 一个网吧将其所有的计算机连成网络，该网络属于（ ）  
A 局域网  
B 城域网  
C 广域网  
D 吧网
- 53 人们使用银行卡在自动取款机上取款，这属于计算机应用领域的（ ）  
A 科学计算  
B 人工智能  
C 过程控制  
D 数据处理
- 54 目前数字化，网络化，智能化改变着人类生产，生活方式的技术是（ ）  
A 生物技术  
B 新材料技术  
C 电子信息技术  
D 机电一体化
- 55 我们经常说“君子之交淡如水”这形容（ ）  
A 交情很淡  
B 交情很深  
C 交情很浅  
D 交情很纯
- 56（ ）第 26 届联合国大会恢复了中华人民共和国在联合国的合法权利，恢复了中国安理会常任理事国的席位  
A1951 年  
B1961 年  
C1971 年  
D1981
- 57 一首歌中唱到：‘我们唱着东方红，当家做主站起来’这反映的历史事件是（ ）  
A 辛亥革命胜利  
B 开国大典举行  
C 抗日战争胜利  
D 抗美援朝战争胜利
- 58（ ）主持编撰的《资治通鉴》是中国历史上第一部编年体通史  
A 司马迁  
B 班固  
C 司马光  
D 范晔
- 59（ ）是科举制度中最高一级的考试  
A 乡试  
B 殿试  
C 会试  
D 府试

60. 1929年至1934年，赣州大片土地成为中央革命根据地，赣南各地先后成立苏维埃政府，分别隶属江西，湘赣，粤赣，赣南省苏，并于1934年8月在（ ）成立了中华苏维埃共和国临时中央政府

- A 瑞金
- B 于都
- C 兴国
- D 广昌

三、多项选择题（10 小题，每小题 1.5 分，共 15 分。下列每小题备选答案中，至少有两项

是符合题意的。请在答题卡相应位置上将你认为正确的选项对应的字母涂黑。错选、少选或多选均不给分。）

61、建设和发展中国特色社会主义，最根本的是要清醒认识和科学回答（ ）这三大基本问题。

- A、什么是社会主义，怎样建设社会主义
- B、建设什么样的党，怎样建设党
- C、举什么样的旗，走什么样的路
- D、实现什么样的发展，怎样发展

62、我国的宏观调控体系以（ ）为主要手段。

- A、财政政策
- B、货币政策
- C、产业政策
- D、价格政策

63、分配公平是两会热点话题之一，初次分配和再分配都要兼顾公平，再分配更加注重公平，从而实现发展成果由人民共享。下列举措中体现再分配更加注重公平的是（ ）。

- A、城乡低保标准分别提高 13.1%和 17.7%
- B、企业最低工资标准由 1240 元调整为 1480 元
- C、企业退休人员基本养老金水平提高 10%
- D、根据经营管理绩效和责任确定薪酬制度

64、“以人为本”的含义包括（ ）。

- A、把人民利益作为一切的出发点和落脚点
- B、尊重和保障人权
- C、创造人民充分发挥聪明才智的社会环境
- D、不断提高人民的思想道德素质

65、（ ）是毛泽东思想活的灵魂。

- A、实事求是
- B、群众路线
- C、独立自主
- D、武装斗争

66、民事诉讼当事人包括（ ）。

- A、原告
- B、被告
- C、委托律师
- D、证人

67、王某为精神病人，下列可以作为王某监护人的有（ ）。

- A、王某的配偶
  - B、王某的父亲
  - C、王某的母亲
  - D、王某年满 25 岁的女儿
- 68、计算机病毒的传播方式有（ ）。
- A、通过共享资源传播
  - B、通过网页恶意脚本传播
  - C、通过网络文件传输传播
  - D、通过电子邮件传播
- 69、公文根据行文方向可分为（ ）。
- A、上行文
  - B、下行文
  - C、平行文
  - D、交叉文
- 70、公文行文的要求有（ ）。
- A、确有必要
  - B、讲求实效
  - C、可操作性
  - D、注重针对性

## 第二部分：申论（40 分）

### 注意事项

1. 申论考试与传统作文考试不同是对分析驾驭材料能力和表达能力并重的考试。
2. 仍仔细阅读给定的材料，按照后面提出的申论要求作答。

党的十八大报告高度概括何抽象了社会主义核心价值观表述及三个倡导

：“倡导富强、民主、文明、和谐、倡导自由、平等、公正、法治、倡导爱国敬业诚信友善。”

中共中央政治局 2014 年 2 月 24 日下午就培育和弘扬社会主义核心价值观，弘扬中华传统

美德进行第十三次集体学习。中共中央总书记习近平在主持学习是强调，把培养和弘扬社会主义核心价值观作为中共中央总书记习近平在主持学习时强调，把培育和弘扬社会主义核心价值观作为凝魂聚气、强基固本的基础工程，继承和发扬中华优秀传统文化和传统美德，广泛开展社会主义核心价值观宣传教育，积极引导人们讲道德、尊道德、守道德，追求高尚的道德理想，不断夯实中国特色社会主义的思想道德基础。

龚全珍是开国将军是开国将军甘祖昌的夫人，现年 92 岁，中共党员，江西省萍乡市莲花县离休教师，1957 年，龚全珍离开繁华都市的教育工作岗位随甘祖昌离开都市回到莲花县坊楼乡，参与家乡建设。县文化局安排她到坊楼乡中学任教，此后便扎根这边红土地上，几十年如一日，为教育事业奉献自己的光和热。

离开 27 年来，，龚全珍走进学校、机关、部队、工厂，义务对青少年进行革命传统教育；与贫困学子结成“1+1”帮扶对子，资助学生达百人之多，捐款达 10 余万元。“我不认为自己身份特殊，但我有一份特殊的责任，就是要吧老甘的精神传承下去。”作为开国将军夫人，这种“艰苦奋斗，无私奉献，淡泊名利，一心为公”的精神，是将军夫人永恒的坚守。

2013 年 10 月杭州民警同益斌在抓捕逃犯过程中，被逃犯刺中数刀，经过英勇搏斗讲嫌疑人成功上铐，在数辆出租车不肯停车情况下，一名途径的环卫工人挺身相助，用电动车将民警送住医院救治。

《新京报》就此事发表评论认为：面对负伤民警，出租车“一踩油门就走”，着实让人心寒。不过，此案绝不简单是个见义勇为的问题，出租车遇伤员不管，随意拒绝警务协助，这已超出了道德的范畴。《人民警察法》规定：警察依法执行职务，公民和组织应当给予支持和协助，不过该规定却未有相应的责任或制裁条款附随。应看到，出租车等公共交通工具具有救死扶伤、协助警察公务的义务和责任，所以出租车见死不救，不仅要受道德谴责，更应追究司机法律责任与法律义务相对应的，是履行义务后的权益保障。做好事，也会有成本和风险，理当获得体恤和弥补。出租车司机协助警察执法无疑也有一定的风险或利益损害，比如耽误正常的营业引起经济上的损失，汽车被征用导致财产权利遭受非正常减损，清洁车辆需要付出一定的时间和费用，乃至还会害怕被当作免费劳动力不正当使用，等等。应当说，这些想法都很正常，关键是制度要来“兜底”。对此，《人民警察法》倒有所涉及，如协助警察执法“受法律保护”，有显著成绩的“给予表彰和奖励”，造成人身伤亡或者财产损失的“给予抚恤或者补偿”。

中央美院油画系研修班第一届部分同学在一家报纸发表声明，称 2010 年 6 月，某拍卖行以 7280 万元高价拍出的徐悲鸿油画《人体蒋碧薇女士》系他们 1983 年的临摹习作。商人谢某自行伪造“金缕玉衣”，出钱请出国内五位鉴定专家为其鉴定。在收取了不菲的评估费后，专家用了不到一个小时的时间就联合签署了一份估价 24 亿元人民币的鉴定报告。谢某由此向银行骗贷 5 个亿。

2013 年 12 月，在济南长途汽车总站南区，一辆由济南开往菏泽的长途汽车上，还有 15 分钟就要发车了，这时两名男子没有买票，却非要强硬闯长途车，还在车上蛮横的翻乘客行李，司机李国强要上前制止，没想到在争执之中，一名穷凶极恶的歹徒拿出水果刀，连捅李国强 5 刀，李国强应声倒在了血泊中，眼看歹徒刀捅司机，车上乘客无一伸出援手。近年来，屡屡曝光的食品安全事件不断刺激着人们的神经，打开网站，超市被曝多年销售染色馒头，有毒猪肉流入市场，企业采购树胶假蜂胶，中国人一年吃掉 300 万吨地沟油，豇豆中被查出高毒性农药，饭店所受鱼翅实际为明胶制作，于是乎有网友感叹：“吃荤的怕激素，吃素的怕毒素，喝饮料怕色素，吃什么心里都没数。”

2014 年 5 月 31 日，宜春三中学生柳艳兵、易政勇相约一起回家，他们在宜春贸易广场汽车站坐上了宜春至金瑞的班车，路上，一名男子突然持菜刀行凶，致 5 名乘客受伤，危急关头，被砍两刀的柳艳兵不顾危险，勇敢地冲了上去，将歹徒按到在地，并最终夺下歹徒手中的凶器，保护了更多的乘客。易政勇为好青年荣誉称号。

2014 年 6 月 9 日柳艳兵易政勇获得江西“希望之星”见义勇为好青年荣誉称号。6 月 12 日，柳艳兵被中华见义勇为基金会授予全国首个“中华见义勇为楷模”称号。

2014 年 6 月 23 日，柳艳兵和易政勇康复出院。7 月 2 日、3 日两天，两人采用 2014 年普通高考副题进行单独考试。7 月 6 日消息，南昌大学、江西财经大学分别单独录取柳艳兵、易政勇。

申论要求：

- 1、请根据给定资料，用不超过 200 字的篇幅简要评价我国的社会道德现状。（10 分）
- 2、请你就资料中反映的主要问题，自选角度，自拟题目，写一篇 800 字以上的议论文。（30 分）

2013 年赣州市事业单位真题

第一部分：单选题（50 题）

6、马克思主义哲学是严整的科学的哲学体系，是因为它是（ ）

- A.自然知识的理论体系
- B.社会知识的理论体系

C.科学之科学的理论体系

D.以实践为核心的辩证法和唯物论，辩证唯物主义自然观和历史观相结合的哲学体系

7、邓小平理论形成的现实依据是（）

11.我国和其他国家社会主义建设的正反两方面的历史经验

12.马克思列宁主义，毛泽东思想

13.我国改革开放和现代化建设的实践

14.对当今时代特征和国际形势的判断

8、从唯物辩证法的观点看，水果与苹果，梨子，香蕉之间的关系是（）

23.整体与部分的关系

24.共性与个性的关系

25.多数与少数的关系

26.质量与数量的关系

9、党的十七大报告指出：要坚持人民是历史创造者的历史唯物主义观点。多为群众办好事，办实事，做到（）

8.权为民所用，心为民所系，利为民所享

9.权为民所享，情为民所系，利为民所谋

10.权为民所用，情为民所系，利为民所谋

11.权为民所享，心为民所系，利为民所谋

10、中国特色社会主义理论体系是马克思主义中国化的（）

16.最新成果

17.最新运用

18.最新理论

19.最新思想

11、又好又快发展是（）的本质要求。是在经济工作中贯彻落实科学发展观的具体体现。

3.科学发展观

4.可持续发展观

5.八个统筹

6.以人为本

12、经济发展必须在优化结构，提高质量和效益的基础上，调整经济结构。实现速度，结构，质量，效益的统一。其实质是（）

A. 贯彻科学技术是第一生产力的论断

B. 实现经济增长方式由粗放型向集约型转变

C. 效益是企业的生命，必须着力提高企业的经济效益

D. 把发展作为党执政兴国的第一要务

13、把握整体利益和局部利益，要求决策者（）

A.考虑并满足最大多数人的利益要求，认真考虑和兼顾不同阶层，不同方面群众的利益

B.大力发展生产力，为利益的实现奠定物质基础

C.努力建立统一开放竞争有序的市场体系

D.首先考虑弱势群体的利益

14、三个代表的基本内容是（）

A.中国共产党是先进生产力的代表，是先进文化反面的代表，是最广大人民根本利益的忠实代表

B.中国共产党是工农的代表，是先进生产关系的代表，是世界人民的代表

- C. 中国共产党是先进文化的代表，是先进科技的代表，是共产主义先锋战士的代表  
D. 中国共产党是先进生产力的代表，是先进社会主义制度的代表，是先进思想的代表
- 15、科学发展观的本质和核心是（ ）  
59. 构建和谐社会  
60. 全面建设小康社会  
61. 坚持以人为本  
62. 注重改革创新
- 16、统筹兼顾的基本内涵是（ ）  
50、既坚持经济建设为中心，又坚持改革开放和四项基本原则  
51、既坚持建设高度发达的物质文明，又要建设高度发达的精神文明  
52、既要总揽全局、统筹规划，又要抓住牵动全局的主要工作。事关群众利益的突出问题。着力推进，重点突破  
53、既要发展，又要解决人民的利益问题
- 17、循环经济是以（ ）为核心的，符合可持续发展理念的经济增长模式  
5. 提高生产技术含量  
6. 减少污染排放  
7. 集约化生产规模  
8. 提高资源利用效率
- 18、社会经济的两种基本形态是（ ）  
A. 商品经济与市场经济  
B. 公有制经济与非公有制经济  
C. 自然经济与商品经济  
D. 国内经济与国际经济
- 19、经济全球化发展趋势的物质条件是（ ）  
A. 国际分工和生产社会化  
B. 商品资本的国际化  
C. 跨国公司的发展  
D. 垄断资本追求利润的动机
- 20、不同商品相交换的数量比例，取决于（ ）  
61、它们的使用价值，即效用  
62、它们在市场上有相同的需求  
63、它们有等量的价值  
64、它们都是商品
- 21、建立社会主义市场经济体制，就是要使用市场在国家宏观调控下（ ）  
A. 对生产资料的配置起基础作用  
B. 对消费资料的配置起基础作用  
C. 对社会资料的配置起基础作用  
D. 对生产力的配置起基础作用
- 22、作为调节社会经济运行的一种重要经济杠杆，提高税率通常将（ ）  
2 6 .提高政府的财政收入  
2 7 .抑制投资，有利于防止经济过热  
2 8 .刺激消费  
2 9 .提高税收管理的效率
- 23、法律规范生效的时间，如无明文规定，依照惯例应该是（ ）

- 42、通过三个月后
- 43、批准之日
- 44、公布之日
- 45、公布三个月之后
- 24、我们国家的根本大法是（）
- 18.宪法
- 19.刑法
- 20.行政法
- 21.劳动法
- 25、行政诉讼强制的主体是（）
- A.行政主体
- B.国家权力机关
- C.人民检察院
- D.人民法院
- 26、我国现行宪法规定劳动是公民的（）
- A. 权利
- B. 义务
- C. 权利与义务
- D. 职责
- 27、对撤销注册商标决定不服的，商标注册人可在收到决定通知之日起 15 日之内申请复审，复审机关为（）
- 52.商标局
- 53.仲裁机构
- 54.商标评审委员会
- 55.人民法院
- 28、继承关系中的被继承人（）
- A.可以是公民、法人
- B.只能是公民
- C.只能是法人
- D.也可以是其他社会组织
- 29、下列行为不属于我国行政诉讼案范围的有（）
- 21.收容审查
- 22.劳动教养
- 23.逮捕
- 24.行政拘留
- 30、依法治国的核心是（）
- 36.有法可依，有法必依。执法必严，违法必究
- 37.建设社会主义法制国家
- 38.依宪治国
- 39.建设社会主义民政国家
- 31、在西方管理理论中，被誉为“科学管理之父”称号的是（）
- 70、梅奥
- 71、施奈因
- 72、泰罗



73、法约尔

32、通过面对面的接触，主管者往往能够更有效地采用适宜的工作方法。这体现了领导工作的（）

- 31.直接管理原则
- 32.统一管理原则
- 33.目标协调原理
- 34.间接控制原理

33、单位领导对目标事务进行安排与协调，领导所做的管理工作属于（）

- A.宏观管理
- B.非程序化管理
- C.危机管理
- D.程序化管理

29. 现代行政决策组织体制中主要承担“听”的重要任务的系统是（）

- A. 行政决策信息系统
- B. 行政决策的中枢系统
- C. 行政决策控制审批系统
- D. 行政决策研究系统

30.赫茨伯格提出的“激励——保健”学说认为，影响人的行为积极性的因素是（）

- A. 安全因素
- B. 自尊因素
- C. 保健因素
- D. 激励因素

31. “绿色革命”是一场新技术革命，它的中心是（）

- A. 采用农作物高产品良种
- B. 生产无污染农产品
- C. 采用无污染农产品
- D. 农业工厂化

32.以下技术中，不属于信息技术的是（）

- A. 遥感技术
- B. 人工智能技术
- C. 光电子技术
- D. 光导技术

33.火箭能升空是因为（）

- A. 它的密度比空气小
- B.初始速度大
- C.它喷出气体的反作用力
- D. 它的形状可使空气支持它的重量

34. 在一般远洋海轮上，因为新鲜水果和蔬菜供应不足，多数海员出现牙龈出血现象，这是因为他们缺乏（）

- A. 维生素 D
- B. 维生素 A
- C. 维生素 B
- D. 维生素 C

35.无偿献血，一次献血的量一般是（）

- A. 600-800 毫升
  - B. 200-400 毫升
  - C. 800-1200 毫升
  - D. 1000-1200 毫升
- 36.酸雨被称为“空中死神”，它会毁坏土壤的结构和营养，使土壤贫瘠化。危害动、植物生长。其 PH 值范围是（ ）
- A.小于 5.6
  - B. 小于 6
  - C. 大于 6
  - D. 大于 7.6
- 37.号称江西矿产的“五朵金花”是（ ）
- A. 铜，银，金，铂，铀
  - B. 铋，铟，叶腊石，海泡石，铜
  - C. 钨，铍，钨，钨，石英石
  - D. 铜，钨，坦尼，铀，稀土
- 38.江西汉语方言有赣语，客家话，官话，吴语和徽语，其中（ ）是江西省最主要的语言。
- A. 吴语
  - B. 客家话
  - C. 赣语
  - D. 官话
- 39.江西省国家历史名城是（ ）
- A. 鹰潭，南昌，赣州
  - B. 景德镇，南昌，临川
  - C. 景德镇，樟树，赣州
  - D. 景德镇，南昌，赣州
- 40.抗战时期，江西省有 103 万儿女应召上前线，征兵数量居全国（ ）
- A. 第一
  - B. 第二
  - C. 第三
  - D. 第四
- 41.江西的简称“赣”字的造型形象地揭示了赣江源流的秘密：赣江上游的东，西支（ ）自赣南的秦山峻岭中流出，至赣州古城汇成赣江。
- A. 抚河，信江
  - B. 章水，贡水
  - C. 信江，饶河
  - D. 抚河，饶河
- 42.被田汉誉为“中国戏曲百花园中的一朵奇葩”的江西省国家级非物质文化遗产是（ ）。
- A. 兴国山歌
  - B. 赣南采茶戏
  - C. 婺源徽剧
  - D. 乐安浪舞
43. 1927 年 9 月 29 日，毛泽东率领秋收起义部队到达江西的（ ）三湾村。并在那里进行了著名的“三湾改编”，确立了“支部建在连上”的党建工作原则。

- A. 宁冈
- B. 永新
- C. 莲花
- D. 遂川

44.党的十八大报告明确指出：“( )是当代中国发展进步的根本方向。”这一重要论断深刻揭示了当代中国走向光明未来的正确道路。深刻揭示了实现民族复兴，国家富强，社会和谐，人民幸福的根本途径。

- A. 社会主义核心价值体系
- B. 中国特色社会主义
- C. 社会主义现代化建设
- D. 推动我国经济社会发展

45.中国共产党第十八届中央委员会第一次全体会议，于 2012 年 11 月 15 日在北京举行。全会选举了中央政治局委员，中央政治局常务委员会委员、中央委员会总书记、其中中央政治局常务委员会委员为 ( )

- A. 习近平，李克强，范长龙，俞正声，刘云山，王岐山，张高丽
- B. 习近平，李克强，范长龙，俞正声，刘云山，王岐山，许其亮
- C. 习近平，李克强，张德江，俞正声，刘云山，王岐山，张高丽
- D. 习近平、李克强、范长龙、俞正声、刘云山、王岐山、许其亮

46、2012 年 11 月 14 日，中国共产党第十八次全国代表大会通过了《中国共产党章程（修正案）》\*\*党章修改的最大亮点和最突出的历史性贡献是 ( )

9.把我国改革开放和社会主义现代化建设的成功经验写入党章；

10.把科学发展观作为党的行动指南写入党章；

11.把生态文明建设作为中国特色社会主义事业总体布局的重要组成部分写入党章

12.把党的十八大报告确立的重大理论观点和重大战略思想写入党章。

28.收文时必须登记的是 ( )

A. 一般的公开信； B、领导“亲收”、“亲启”件； C、上级机关文件； D、公开性的出版物。

14、公文质量在文字表达方面的要求不报考 ( )

A.科学性； B、结构严谨； C、语言精当； D、行文规范。

A.公文的词语应 ( )

A. 含义确切； B、韵味无穷； C、可圈可点； D、色彩丰富

A.欢迎词、欢送词、答谢词的开头都应首先交代其 ( )

A、祝愿 B、将要取得或者已经取得的成绩 C、期望 D、对象

## 第二部分 判断题

( ) 51、以改革创新精神全面推进党的建设新的伟大工程，必须以坚定理想信念为重点\*\*\*建设。

( ) 52、实施可持续发展战略必须正确处理经济建设与精神文明建设的关系。

( ) 53、又好又快发展就是要保障发展的效益性、坚持以人为本，使发展\*\*由广大人民\*\*，防止收入分配差距过大，出现两极分化。

( ) 54、党的执政能力建设关系党的建设和中国特色社会主义事业全局，必须把\*\*\*\*和执行能力作为各级领导班子建设的核心内容抓紧抓好。

( ) 55、我国宏观调控的基本任务是保持经济总量平衡和促进经济结构优化。

( ) 56、GDP 是我国综合国力的主要体现。

( ) 57、一般来说，犯罪行为所直接作用的具体事和具体人是犯罪个体。

- ( ) 58、被代理人被无权代理行为追认后，该代理关系自始有效。
- ( ) 59、民事法律关系是只当事人之间符合民法规范的有民事权利义务内容的社会关系。
- ( ) 60、在某一职位上，如果有权无责，容易导致权利滥用。
- ( ) 61、公共政策是以政府为主的公共法权主体意志的表现。
- ( ) 62、光在传播过程中表现为波动。
- ( ) 63、在电脑操作中，扩展名为 EXE、COM、BAT 的三种文件均可直接执行。
- ( ) 64、我国测量时，是以东海的平均还片面作为零点。
- ( ) 65、三年游击战期间，陈毅同志写下了《可爱中国》这一光辉诗篇，表达了广大人民阻击将士甘为革命牺牲和对革命必胜的坚定理念。
- ( ) 66、江西是中国革命的摇篮，也是人民军队和中华共和国的摇篮，红色资源非常丰富，全省共有全国级爱国主义教育示范基地 9 个。
- ( ) 67、党的十八大报告强调，要健全基层党组织领导的充满活力的基层民主集中精神，确保人民享有更多更切实的民主权利。
- ( ) 68、党的十八大报告强调，必须树立尊重自然、顺应自然、保护自然的生态文明理念，把生态文明建设放在突出地位，融入经济建设、政治建设、文化建设、社会建设的各方面和全过程，努力建设美丽中国，实现中华名族永续发展。
- ( ) 69、机关正职因故离职时，副领导可以签署文件。
- ( ) 70、如果材料多、信息丰富、简报的字数可以超过 2000 字。

### 第三部分 申论

材料略：

30.请根据给定材料，概述赣州旅游资源，要求：概述准确，条理清楚，语言流畅。（5 分）

31.请就如何打造赣州苏区绿色生态经济区写一篇文章，谈出自己的看法。要求：自拟题目，观点明确，思路清晰，论述深刻，语言流畅。字数在 800 字左右。（25 分）

1-5DCBCA 6-10ACAAC.11-15CDCAC 16-20 CBCAD 21-25CCBCC

26-30CADCA 31-35ACCDDB 36-40ADCDA 41-45BBBDC 46-50 BCBAD

51-55 对错对对对 56-60 对错对对对 61-65 对错对对对

66-70 对对对对对

### 第三部分 申论

材料一：赣州历史悠久，人文荟萃。根据《山海经》记载，远古时期就有“赣巨人”活动，夏商周三代，赣南地处扬州城，春秋隶吴越，战国属楚，\*\*九江郡，汉高祖六年（公元前 201

年）设赣县，有了行政编制，唐代开通梅岭驿道后，这里成为“五岭之要冲”，“粤\*之\*\*”。到宋代，国都南迁，经新疆出境的丝绸之路受阻，中原货物运往外国改由水路，通过大运河，进入长江，然后过鄱阳湖，溯赣江而上，过章江到达大雨，经过梅关西驿道，再在南\*\*将上船，经\*江、珠海出海，往南洋，转欧亚各地，因此赣州就有了“水上丝绸之路”之称。一时期出现了“商贸如云，货物如雨”的空前繁荣景象，当时赣州城被列为全国三十大省城行列，成为南方经济、文化的一个重镇；随着赣州的兴旺，一些历史名人也纷至沓来，唐朝宰相张九龄在大余梅岭开关辟道，南宋词人辛弃疾在赣州留下《菩萨蛮 书江西造口壁》一词，苏东坡两次作八境台诗，明代大戏曲家汤显祖作《牡丹亭记》；还有民族英雄岳飞、文天祥，理学家王阳明等都在赣南留下了许多政功墨迹，孙中山先生先祖唐\*\*\*\*\*曾生活在宁都，其陵墓已重新修复。

材料二：赣州有国家级历史文化名城 1 座，国家级风景名胜区 1 个，国家级森林公园 3 个，

国

国家级文物保护单位\*处（19个点），省级风景名胜区 8，省级文物保护单位 49 处，资源分布率达 77%。主要有以宋代“四古”（古石窟、古城墙、古浮桥、古瓷窑）为代表的宋城文化旅游区，还有被誉为“水上丝绸之路”的海关古驿道旅游区（有道教第 35.\*\*\*，还有传说中汉钟离得道成仙的汉仙岩，有天然氧吧阳岭，人间仙境小武当山；水上明月陡水湖；中国风水第一村\*\*，东江源头三百山。。。在多年的旅游实践中，赣州逐渐形成了“红色故都”，“江南宋城”，“东江源头、客家摇篮”四个品牌，整合包装并推出了三条独具特色的旅游线即赣州——上犹——崇义——大余古城绿山秀水；赣州——于都——会昌——石城——宁都——兴国红色文化旅游线；赣州——信丰——安远——定南——龙南东江客家风情旅游线。此外，地质考察，风水玄学，宋文化考察，宗家朝圣，体育健身，漂流。客家名居研究等多条旅游线供游人选择。

材料三：赣南等原中央苏区地跨赣闽粤，是土地革命战争时期中国共产党创建的最大最重要的革命根据地，是中共苏维埃共和国临时中央政府所在地，是人民共和国的摇篮和苏区精神的主要发源地，为中国革命做出了重大贡献和巨大牺牲。史料记载，苏区这里参军参战的赣南儿女有 93 万余人，占当时当地人口的三分之一，为革命牺牲的有名有姓的烈士 108222 人，占全国的 7.5%；在二万五千里长征中，平均每公里就要 3 位赣南子弟倒下。

材料四：在纪念建党 91 周年和迎接党的十八大召开之际，2012 年 6 月 28 日，《国务院关于支持赣南等原中央苏区振兴发展的若干意见》正式出台，标志着支持赣南等原中央苏区振兴发展，以上升为国家重大战略，这是中央关心革命老区，着眼全面建设小康社会全局采取的一项重大战略举措，是加快我省科学发展，绿色崛起的重大历史机遇。

材料五：为认真贯彻落实《国务院关于支持赣南等原中央苏区振兴发展的若干意见》。紧紧抓住重大历史机遇，加快赣南等原中央苏区振兴发展，实现建设富裕和谐秀美江西的宏伟目标，江西省委，省政府于 2012 年 7 月出台了《关于贯彻落实（国务院关于支持赣南等

原中央苏区振兴发展的若干意见）的实施意见》。

实施意见提出要按照《国务院关于支持赣南等原中央苏区振兴发展的若干意见》的精神。优先解决突出民生问题，加大以土还房为主的农村危房改造力度；加快解决农村饮水安全问题，加快农村电网改造和农村道路建设，提高特殊困难群体生活水平；着力提升现代农业和城乡统筹发展水平，稳定发展粮食生产，大力发展特色农业。促进城乡统筹发展；加快构建现代化基础设施支撑体系，建设赣州综合交通枢纽。加强交通基础设施建设，提高能源保障能力，加快水利基础设施建设；做大做强特殊优势产业。积极推动优势矿产业发展。加快提升制造业发展水平，促进红色文化旅游产业大发展，大力发展现代服务业。推动产业与城市协调发展，扎实推进生态建设和环境保护，加强生态建设和水土保持，加大环境治理和保护力度，大力发展循环经济；大力促进基本公共服务均等化，优先发展教育事业，提升城乡医疗卫生服务水平。加快文化旅游事业发展。加强就业和社会保障工作，强化基层社会管理服务；深入推进改革开放，创新体制改革，产业转移，推动开放合作；认真落实各项支持政策。包括赣州市执行西部大开发政策，金融政策，产业政策，国土资源政策，生态补偿政策，人才政策，对口支援政策等。

材料六：记者 2013 年 3 月 14 日从江西省发改委获悉，国务院出台《关于支持赣南等原中央苏区振兴发展的若干建议》后，江西省迅速启动相关组织实施工作，赣南等原中央苏区振兴发展呈现活力迸发的喜人成绩。

目前，赣南等原中央苏区重大基础设施建设顺利推进，铁路方面，向莆铁路，赣龙铁路扩能等项目建设进显著：\*\*\*\*已上报项目建议书，鹰瑞梅铁路，赣井铁路，衡茶吉东延铁路前期工作正抓紧推进，公路方面，开工建设寻乌---全南高速，建成抚吉高速、赣崇高速和

大广高速龙杨段。机场方面，推进赣州\*\*扩建为 4D 级，井冈山机场扩建和抚州机场、瑞金

通勤机场新建工程前期工作。能源方面，西气东输三线工程赣州境，\*\*--吉安--赣州成品油管道、江西省天然气二期管网工程开工，建成赣州 500 千伏等 8 个输变电工程。水利方面，重点推进 12 个“五河”治理防洪工程等项目建设。

赣南等原中央苏区特色产业基础建设也全面启动。围绕打造全国特色农产品加工基地，开工建设赣南脐橙，南丰蜜桔，广昌白莲，吉安楠木等一批特色农业项目，启动了两个国家级、25 个省级现代农业示范建设，在赣州和吉安开展了农产品现代流通综合试点。围绕打造全国稀有金属产业基地和先进制造业基地。建设新型汽车电池等重大产业项目，赣州卷烟厂技改项目建成投产。“三南”、吉泰走廊承接产业基地加快推进。深赣（龙南）产业园完成 1300 亩土地平整，已与 6 家深圳企业签订入园投资协议。科技活力驱动力加大。实施了

98 个科技专利计划项目，南方离子型稀土资源高效利用和脐橙国家级工程生产技术的现场评审。

材料略：

- 1、请根据给定材料，概述赣州旅游资源，要求：概述准确，条理清楚，语言流畅。（5 分）
- 2、请就如何打造赣州苏区绿色生态经济区写一篇文章，谈出自己的看法。要求：自拟题目，观点明确，思路清晰，论述深刻，语言流畅。字数在 800 字左右。（25 分）