

江西省公务员录用考试

真题精编

【行政职业能力测验 + 申论】

2017·江西省考

准考证号

2017 年江西省公务员录用考试试卷

《行政职业能力测验》

重要提示：

为维护您的个人权益,确保公务员考试的公平公正,请您协助我们监督考试实施工作。

本场考试规定:监考老师要向本考场全体考生展示题本密封情况,并邀请2名考生代表验封签字后,方能开启试卷袋。

姓名

条形码
粘贴处

请将此条形码揭下,
贴在答题卡指定位置

说 明

本测验共有五个部分,135 道题,总时限为 120 分钟。各部分不分别计时,但都给出了参考时限,供你参考以分配时间。

请在题本、答题卡上严格按照要求填写好自己的姓名,填涂准考证号。

请仔细阅读下面的注意事项,这对你获得成功非常重要:

1.题目应在答题卡上作答,在题本上作答的一律无效。

2.监考人员宣布考试开始时,你才可以开始答题。

3.监考人员宣布考试结束时,你应立即停止答题,将题本、答题卡和草稿纸都翻过来留在桌上,待监考人员确认数量无误,允许离开后,方可离开考场。

如果你违反了以上任何一项要求,都将影响你的成绩。

4.在这项测验中,可能有一些试题较难,因此你不要在一道题上思考时间太久,遇到不会答的题目,可先跳过去,如果有时间再去思考。否则,你将可能没有时间完成后面的题目。

5.试题答错不倒扣分。

6.特别提醒你注意,涂写答案时一定要认准题号。

7.严禁折叠答题卡。

停! 请不要往下翻!
听候监考老师的指示。
否则,会影响你的成绩。

第一部分 言语理解与表达

(共 40 题,参考时限 35 分钟)

本部分包括表达与理解两方面的内容。请根据题目要求,在四个选项中选出一个最恰当的答案。

请开始答题:

1.在水中自由地_____,闲暇的时候挣脱一切_____,到岸上享受晨风拂面,然后,一个华丽的俯冲,重新潜入关系之水,去做一条在波涛下微笑的鱼。

依次填入划横线部分最恰当的一项是()。

- A.翱翔 束缚 B.遨游 羁绊 C.游弋 牢笼 D.徜徉 烦恼

2.在音乐理论中,有所谓的“音乐的语言”;在语言形式美的理论中,应该_____有所谓“语言的音乐”,_____音乐和语言不是一回事,_____二者之间有一个共同点,音乐和语言都是靠声音来表现的。

依次填入划横线部分最恰当的一项是()。

- A.也 尽管 但是 B.还 虽然 但是
C.也 不仅 而且 D.还 不但 而且

3.唐前期的敦煌_____了中国、印度、中亚、西亚、希腊等不同系统的宗教、文化、艺术,那时因为我们制度先进、文化发达,所以我们有_____的气度与胸襟。中古时期的敦煌古代文化可以让我们真切地感受到中华民族处于领先时期充满活力的_____。

依次填入划横线部分最恰当的一项是()。

- A.荟聚 宽广无垠 风采 B.集聚 包罗万象 形象
C.汇聚 海纳百川 脉动 D.积聚 包容万物 具象

4.三千多年来浩如烟海的歌谣诗词经史曲赋铭文典籍,_____了中华民族博大精深的思想智慧,_____了中华文化不尽不竭的精神源泉。中国的语言文字在抑扬顿挫平仄韵律之中,在点横撇捺篆隶楷行之间,构建了中华民族_____的文化图谱。

依次填入划横线部分最恰当的一项是()。

- A.保护 蕴含 华丽 B.保存 滋养 亮丽
C.保全 蕴涵 绚烂 D.保有 涵养 绚丽

5.面对基层治理难题,当然不能因为利益的_____而将其束之高阁,也不能因为情感的_____而长期“一事一法”。否则,一些问题可能会_____,失去改革的最佳“窗口期”,最终损害的还是群众的利益。

依次填入划横线部分最恰当的一项是()。

- A.冲突 纠纷 积习难改 B.牵扯 阻扰 根深蒂固
C.羁绊 纠葛 积重难返 D.束缚 阻隔 积习深重

6.回顾历史,_____东方文化与西方文化的渊源,打破将西方文化等同于现代文化的逻辑,将西方文化_____为一个地域性文化,有助于我们今天确立文化自信。

依次填入划横线部分最恰当的一项是()。

- A.明白 看作 B.了解 贬抑 C.熟悉 回归 D.明晰 还原

7.故事拥有直抵人心的柔性力量。一个故事对_____知识世界的帮助可能微乎其微,对心灵世界的成长却可能_____。

依次填入划横线部分最恰当的一项是()。

- A.构造 无足轻重 B.建构 无关大局
C.建构 举足轻重 D.构造 事关大局

8.“一带一路”更是_____“达则兼济天下”和“一花独放不是春,百花齐放春满园”的理念,准确_____沿线国家发展,_____沿线国家人民的现实诉求。

依次填入划横线部分最恰当的一项是()。

- A.秉承 助力 响应 B.坚持 助力 回应
C.秉承 对接 回应 D.坚持 对接 响应

9.中华文化延续着我们国家和民族的精神血脉,既需要_____、代代守护,也需要与时俱进、推陈出新,为明天_____下这个时代的文化精华,正是我们这一代人的文化责任。

依次填入划横线部分最恰当的一项是()。

- A.风雨兼程 积淀 B.薪火相传 沉淀
C.继往开来 留下 D.承前启后 提取

10.十年久住的这海东的岛国,把我那同玫瑰露似的青春_____了的这异乡的天地,到了将离的时候,倒反而生出了一种不忍与她_____的心来。

依次填入划横线部分最恰当的一项是()。

- A.消遣 辞行 B.消磨 诀别 C.消磨 辞行 D.消遣 诀别

11._____古猿本身结构具有与人相接近的形状,在一定的外界环境的作用下,古猿_____有可能离开猿的系统而向着人的方向发展。

依次填入划横线部分最恰当的一项是()。

- A.因为 所以 B.只有 才 C.如果 就 D.因为 才

12.美国政府再度把中国最大电商平台列入其“恶名市场”黑名单,这类市场以兜售假货而闻名。阿里巴巴辩称,美国政府这一决定背后或许存在政治动机。四年前,阿里巴巴旗下在线集市淘宝网在对假货展开打击后,被撤下了该黑名单。但现在,淘宝再度被列入了该黑名单。“尽管近来的措施令人对未来产生积极的期待,但目前报告的造假和盗版水平高得难以接受”,美国贸易代表办公室称。该机构负责编制《恶名市场审查报告》。阿里巴巴表示,它对这一决定感到“非常失望”。

最适合合作这段文字标题的是()。

- A.淘宝再度被美国列入“恶名市场”黑名单

- B. 阿里巴巴与美国政府贸易摩擦
- C. 不公正的“恶名市场”黑名单
- D. 政治动机与跨国贸易

13. 共享单车和共享汽车等新事物正如潮水般涌现。对此,在交通运输部 2017 年第三次例行发布会上,新闻发言人表示,鼓励支持共享单车这种互联网 + 交通出行的创新方式,政府部门要加强规范和指导,企业要承担管理责任,提升服务水平,公众也要文明出行,共同促进共享单车的发展。而共享汽车实质是租赁范畴,鼓励各地在坚持公交优先发展战略前提下,研究探索共享汽车在当地城市交通中的合理定位。

这段文字主要表明()。

- A. 共享单车和共享汽车面临的问题
- B. 政府部门如何鼓励支持共享单车这种出行的创新方式
- C. 共享汽车在城市交通中的定位问题
- D. 交通运输部对共享单车和共享汽车的态度

14. 标准是人类文明进步的成果。从中国古代的“车同轨、书同文”,到现代工业规模化生产,都是标准化的生动实践。伴随着经济全球化深入发展,标准化在便利经贸往来、支撑产业发展、促进科技进步、规范社会治理中的作用日益凸显。要携手共建网络空间命运共同体,同样要通过完善规则体系,形成“通用语言”,进而互联互通、规范约束、系统发展。

作者接下来最有可能讲述的是()。

- A. 如何完善网络空间规则体系
- B. 标准化的具体实施
- C. 共建网络空间命运共同体的理由
- D. 实施标准化的途径

15. 在当前情况下,即便是依法行事,也需要更多考虑社会影响;更不能把“依法拆违”变成殴打群众,这不仅让自己陷入被动,更会付出公信流失的代价。老百姓对党和政府的信赖,是靠像焦裕禄、谷文昌、杨善洲这样的一批批好干部,以数十年之功换来的。这样的信任,不能在三五个执法者的暴力中流失。

对这段文字概括最准确的是()。

- A. 只有好的干部才能得到老百姓的支持和信赖
- B. 法要依,社会影响同样需考虑
- C. 别让暴力执法侵蚀公信力
- D. 公信流失不利于社会发展

16. 随着社会发展和科技进步,语言学与文学逐渐分家。最先是在社会上有众多职业需求的语言教学独立出来,成为以语言教学和语言研究为主要目的的专业大学,如北京外国语大学、北京语言大学,如今遍布世界各地的孔子学院也是这类学校。其次,随着录音技术、语图分析技术、计算机技术的发明与发展,语言学迅速发展成一门需要修建专用实验室、配备各种语音仪器和专业工程技术人员新型工程技术学科。时至今日,新兴的语言学在医学、生理学、心理学、遗传与基因、刑事侦查、语言识别、自动控制、智能制造等高科技领域得到广泛使用。

根据这段文字,以下说法正确的是()。

- A.如今文学的作用不如语言的作用大
- B.语言文学不分家
- C.语言学与文学应该区别对待
- D.社会的发展和科技的进步离不开语言学的发展

17.在联合国人权理事会举行的第 34 次会议上,通过了关于“经济、社会、文化权利”和“粮食权”两个决议,决议明确表示要“构建人类命运共同体”。这是人类命运共同体重大理念首次载入人权理事会决议,标志着这一理念成为国际人权话语体系的重要组成部分。

最适合作这段文字标题的是()。

- A.人类命运共同体重大理念已成为国际人权话语体系的重要组成部分
- B.人类命运共同体重大理念首次载入人权理事会决议
- C.构建人类命运共同体势在必行
- D.联合国人权理事会通过关于“经济、社会、文化权利”与“粮食权”决议

18.网络时代,几乎人人都能够给电影下评语,权威的声音逐渐淹没在喧嚣中。随着电影评论生态的变化,电影行业内也日益意识到了客观公正“电影批评”的力量,_____,调整自己浮躁的心态。

填入划横线部分最恰当的一项是()。

- A.要放慢自己匆匆的脚步
- B.要多听听来自权威的声音
- C.提升自身审美的渴望与需求
- D.做专业态度与民间立场的摆渡人

19.棉花花俗称草花,是棉花形成棉桃前所开的花朵,一直作为棉花产业的副产物被废弃。中国科学院新疆理化技术研究所的科研人员在对棉花花进行系统的化学成分分析研究时发现,棉花花含有丰富的黄酮类物质,具有良好的治疗老年痴呆的功效。他们采用现代工艺技术,将棉花花中的黄酮类物质提取出来,制成剂量小、药效明显、服用方便的“棉花花总黄酮片”,用于治疗轻中度老年痴呆症。2014 年 6 月获批新疆首个中国中药 5 类新药临床试验。

对这段文字概括最准确的是()。

- A.黄酮类物质有助于治疗轻中度老年痴呆症
- B.中国科学家变废为宝,发现棉花花新的价值
- C.“棉花花总黄酮片”获批新疆首个中国中药 5 类新药临床试验
- D.我国科学家从棉花花中提取治疗轻中度老年痴呆症药并成功转让药企

20.环保数据造假已成利益链条化,尽管企业是造假的第一责任主体,但板子显然不能只打在涉事企业身上。企业环保数据造假的“锅”,不仅应由涉事企业直接操作人员来背,潜藏幕后的指挥者也应纳入执法视野。此外,地方环保部门是否出于数据“漂白”的考量而“睁一只眼闭一只眼”,设备生产商以及运行维护单位在多大程度上“配合”了企业的“造假定制”,这也都应予以关注。

这段文字意在说明()。

- A.环保数据造假已经体系化
- B.打击环保数据造假,不应该只惩罚涉事企业
- C.杜绝环保数据造假须全链条打击
- D.地方部门为了政绩,从而“漂白”环保数据

21.没有声音,再好的画面也会“无感”。说话是一门艺术,折射着历史和传统的痕迹。以前,沿街售货的商贩往往选择放声吆喝。“叫卖声”不仅关乎生意和生计,“小楼一夜听风雨,深巷明朝卖杏花”,自然之声与市井之声的交织,也成就了生活的诗意。同样,人与人之间交往,既然见了面,互相之间何妨说句话。寒暄能打破沉寂,笑声能冲刷尴尬,有话好好说也能化解矛盾。

最适合作这段文字标题的是()。

- A.到什么山头唱什么歌
- B.三寸不烂之舌,胜于百万之师
- C.多说一句,驱散“无言的冷漠”
- D.无声不一定胜有声

22.相较于社会生活的复杂度,灵长类动物的饮食或能更好地预测其脑容量。这项发表于《自然——生态与演化》的研究是同类分析中迄今为止规模最大的,并对目前有关人类和一些灵长类动物为什么演化出了比大多数动物更大的脑部的假说提出了质疑。在考虑到每个物种的演化亲缘关系及体型后,作者发现,吃水果的灵长类动物的脑组织比吃植物叶子的灵长类动物多 25%左右。虽然作者的分析未能说明为什么吃水果会带来更大的大脑,但他们认为这可能是由认知需求(与记忆水果位置、手工提取果肉有关)和热量奖励(摄入热量丰富的水果,而非热量贫乏的植物叶子)联合驱动的。

与这段文字意思相符的是()。

- A.饮食或许与灵长类动物的脑容量有必然的联系
- B.很多灵长类动物为什么演化出了比大多数动物更大的脑部的假说没有价值
- C.吃水果的灵长类动物的脑组织比吃植物叶子的灵长类动物多的原因已明了
- D.社会生活的复杂度不能预测灵长类动物脑容量

23.福格尔斯坦等人 2015 年 1 月在《科学》杂志上发表文章称,人体组织的癌症风险差异可以用于干细胞分裂时出现的错误,即所谓“坏运气”来进行解释,三分之二的癌症基因突变是“坏运气”的结果,另三分之一归因于遗传和环境因素。《科学》杂志配发的一篇评论文章说,预计有关癌症“坏运气”理论的争论还会继续下去。还有专家认为,这项研究并不意味着否认通过改善环境和生活方式预防癌症的重要性,英国癌症研究会就认为,42%的癌症病例可以预防。

与这段文字意思不相符的是()。

- A.“坏运气”这种解释并非哗众取宠,也具有一定的科学道理
- B.癌症患者放弃治疗是一种理性的行为
- C.有关癌症“坏运气”理论学界褒贬不一,尚未有定论
- D.癌症病例并非都不可以预防

24.人脸识别技术逐渐深入社会生活的潮流,很多人甚至把人脸识别万能化了。实际上,高科技应用的背后依然有可能存在风险,存在漏洞。虽然按照惯常看,科技含量越高,其安全系数通常也越高,但正如 3.15 晚会展示的那样,随着科技的进步发展,仿真头套、全息投影、人脸跟踪等高科技手段不断出现,单一的人脸识别技术是有很大的局限性,没有绝对的安全概念可说。因此,在涉及隐私、支付等高级别安全场景使用时,注意将人脸与声纹、指纹、虹膜及其他生物认证信号相融合,而不是单一地采用人脸识别技术,这样安全的系数就会大大提升。

这段文字意在说明()。

- A.人脸识别技术渐成社会风尚
- B.人脸识别技术有很大的局限性
- C.高科技产品背后同样存在风险
- D.多重认证方式有助于提高安全系数

25.基础科学的精神在于穷理,基础科学研究需要经过刻苦训练、需要有深度的看法,才会有新的结果、好的创意。因此基础科学研究不经过旷日持久的付出,就没有成功的机会。有些人因此认为,与其如此辛苦,不如等别人做好基础科学研究后再拿过来用。但持此观点的人忘记了一点,只有自己体悟出来的结论,才最了解其长短,才能掌握其中的精髓,应用起来才能得心应手。树立穷理的精神,也需要哲学的滋养。毕竟,科学家也是有血有肉的人,有哲学精神和素养的支撑,才能塑造科学家的气质和意志。

这段文字意在说明()。

- A.基础科学研究意义重大
- B.基础科学研究需要奉献精神
- C.基础科学的本质是穷理
- D.基础科学研究需要哲学滋养

26.有人疑问,古诗文默写在高考语文中占比不多,为什么要让学生花那么多时间去背?以“应试心态”对待传统文化,难免会产生“划不划算”的困惑。一位大学生如此回应:“背诵的许多内容已经忘记,但在诵读经典时,心灵受到的触动、激发的思考和从中汲取的养分,将受益终身。”我们重温那些代代相传的诗词文本,不是因为它们行将消失、即将毁灭,也不是因为我们忧思古人、恋旧复古,而是因为它们记述着我们民族所特有的精神追求、人文精神和智慧力量,是我们生生不息的文化滋养,是我们走向复兴的精神支撑。

这段文字意在强调()。

- A.我们需要从传统的文化原乡汲取精神力量
- B.诗歌是古今一脉的文化印记
- C.古诗文默写大有必要
- D.诗心是个人的,而诗意是共同的

27.由于在科普和科学传播方面的贡献,中国科学院国家天文台郑水春博士前段时间获得了美国天文学会行星科学分会颁发的卡尔·萨根奖,令人高兴。但面对这一新闻,不少科学界朋友都谈到:中国科学家的科普工作做得究竟如何?观察和思考告诉我们,中国科普工作其实不是做得多,而是太少;不是做得好,而是很不够;不是强于,而是输于世界同行,至少比发达国家差很多。

作者接下来最有可能讲述的是()。

- A.中国科普比发达国家少的原因
B.中国科普的现实
C.科普的重要性
D.改善中国科学家不热衷科普的途径

28.我国儿童人数为 2.3 亿,占全国总人口的 16.5%。未来受到“二胎政策”的影响,儿童人口数将呈现增长趋势,儿童用药市场潜力巨大。但国内儿童用药医疗市场 90%以上的份额,被为数不多的外资企业如惠氏、罗氏、施贵宝等占领。发达国家在对儿童专用药品的开发、临床试验等方面都有相应的政策支持,对药企给予税收、专利、市场和研究资助等方面的优惠措施。

这段文字意在强调()。

- A.国内儿童用药医疗市场潜力大
B.国内儿童用药医疗市场基本上被外资企业垄断
C.发达国家通过各种措施支持儿童专用药品的开发
D.国内需配套出台相应的政策支持儿童用药医疗市场

29.①人的一生约 1/3 时间是在睡眠中度过,睡眠是人的生命再生产的过程

②在睡眠日把睡眠作为一个“公共议题”,这本身就说明人们的健康意识在提升

③没有良好的睡眠,就没有清醒的头脑和健康的体魄

④放在以前,人们常认为失眠是一个隐私问题,说出来会被人认为“有心事”,因此往往羞于启齿

⑤对健康而言,睡眠与阳光、空气、食物和水一样重要

⑥而当很多人都遭遇失眠的困扰,就说明睡眠不仅是一个个人问题、健康问题,更是一个群体性和社会性的现象

将以上 6 个句子重新排列,语序正确的是()。

- A.①③⑥②④⑤
B.①③⑤④②⑥
C.⑤①③④⑥②
D.⑤③④①⑥②

30.自然界发生的绝大多数突变都是有害或中性的,通俗地说就是“毫无用处”,给生物体带来好处的突变极其罕见。但是生物进化过程中,由于不存在万能的上帝或者自以为是的精英,在每一个突变产生之时生物体都不知道这个突变有没有用,只有当它改变了生物体的表型特征之后,才会受到自然选择。当生物体,尤其是地球上最顽强的生物,身处困境时,它们会通过提高突变率,来增加有益突变出现的机会,也就是增加解决困难的机率。

对这段文字概括最准确的是()。

- A.自然界的突变绝大多数都是“毫无用处”的
B.生物体会按照自身的实际情况产生适宜的突变
C.自然界因容忍不计其数的“毫无用处”的突变而丰富多彩
D.人类应该帮助自然界杜绝“毫无用处”的突变,从而丰富自然生态

31.生活其间,你优雅,城市便不粗俗;你精神明亮,_____。当文明传递在城

市的每个神经末梢,流进每个居民的血液之中,我们就敢说,这是一座有品位的城市,一座宜居的城市,一座闪烁着文明之光的城市。

- A.城市便不灰暗阴沉
- B.城市便不急躁喧哗
- C.城市便光明亮丽
- D.城市便灿烂辉煌

32. 投身法国总统大选的极右翼政党国民阵线主席玛丽娜·勒庞把自己的经济政策定义为“机智的保护主义”,宣称要通过竖高墙来恢复“法国制造”的荣耀。大西洋另一侧,当前美国政治中保护主义的味道也很浓。国会中的共和党人正试图建立一套“边境调整”制度,也就是说进口要纳税,而出口免税。甚至还有人谋划打响贸易战,精心计算着损失收益比。没有什么其他领域能像贸易一样,让政客和经济学家有那么大的分歧。

从这段文字中,可以看出作者对“机智的保护主义”的态度是()。

- A.反对
- B.赞成
- C.中立
- D.没有态度

33.随着世界多极化、经济全球化的深入发展,全球治理问题成为又一个重要国际话题。世界各国面临多个需要携手解决的问题,治理需求上升,然而大国间由于嫌隙不断,协调能力变弱。过去作为全球问题主要解决者的欧美国家,自身问题重重,显得有心无力。在这种局面下,世界期待中国有所作为。

这段文字意在说明()。

- A.全球治理问题,国国有责
- B.全球治理问题,欧美国家心有余而力不足
- C.全球治理问题,中国正在走近世界舞台中央
- D.全球治理问题,亟需解决

34.不像围棋是有胜负关系的,在某种程度上可以被量化,诗歌所展现的语言的优美与丰富的人类内心世界,永远无法被量化、被标准化。人工智能在“阅读”上可以远远超出所有诗人,能够识别出哪些词是高频的,可以按照基本的诗歌规则组合出一首诗,但这种组合不是创作。如果把杜甫的诗和机器人写的诗混在一起,是很容易区分的。

对于人工智能的创作,作者的看法是()。

- A.人工智能创作的作品质量会超过人类的作品
- B.人工智能的创作尚不能量化和标准化人类的内心世界
- C.人工智能的创作不足以与人类的作品媲美
- D.人工智能的创作前景无限好

35.中国目前面临的水困局,不但有严重的水污染,还有严重的水资源短缺。中国还处于工业化阶段,减少水资源需求以及污染物排放的压力大,治理难度显然也很大。但无论多难,治水已经没有丝毫退路,因为,“让群众喝上干净的水”,是政府对人民应尽的承诺。事实上,治水的目标,不仅是让人民喝上干净的水,也是让整个生态系统都喝上干净的水。

这段文字意在说明()。

- A.中国水污染和水资源短缺的现实
- B.治理难度大的原因

C.治水的必要性

D.治水的愿景

36.脚手架上的建筑工、寒风里的快递员、忙前忙后的餐厅服务员、流水线上的制造业工人……“再低微的骨头里也有江河”。关注这些可能淹没在“大词”中的个体,带着感情去正视解决,不断提升社会治理水平,相信,在一个农民工大国里,可以蹚出一条更从容、更安全、更正义的权益守护之路,让他们能够带着笑容、带着尊严,播种希望、走向明天。

这段文字意在说明()。

- A.法律是维权的重要武器,农民工权益纠纷理应被纳入法治轨道解决
- B.农民工参与到社会治理的运行体制当中来
- C.农民工权益守护之路艰难
- D.从多维度上,全方位、全过程地为农民工群体“赋权”

37.粽子在最早出口时,名称是一段冗长的名词解释。随着时间的推移,粽子被许多国家民众所熟知和喜爱,也回归于自己的名字“zongzi”。与其类似,二胡、太极、脸谱、阴阳、麻婆豆腐等带有浓厚“中国风”的事物,也都经历了从意译到音译的循序渐进。

这段文字意在说明()。

- A.带有浓厚“中国风”的事物更适宜意译
- B.文化的国际认同从来都是润物无声
- C.推广中国传统文化需要有文化自信
- D.跨国文化交流是一张既知己又知彼的往返票

38.“互联网+”下的“荷尔蒙经济”,烧旺了网络直播产业。与土豪粉丝一掷千金、千金买笑相伴的,是丑小鸭变天鹅、一夜暴富的传说,让美女、靓仔、资本都趋之若鹜,但也应该在法律法规与道德伦理容许的范围内。度没把握好,问题就来了。网络直播从最初的“主要看气质”到今天的主要拼胆量,以“直播造人”为标志,“无聊经济”“荷尔蒙经济”有低俗化、无耻化风险,受到公众诟病乃至法律惩戒是必然的。

这段文字意在强调()。

- A.网络直播面临的困局
- B.网络直播盛行的原因
- C.网络直播要自律更要他律
- D.网络直播的社会影响

39.研究人员让志愿者在一个黑暗的屋子里长时间盯着屏幕上的一个小圆点,同时用红外照相机实时追踪志愿者的眼球运动和眨眼。志愿者每眨一次眼睛,小圆点就向右移动一厘米。志愿者事后表示并没有察觉到这细微的变化。经过大约 30 次眨眼,志愿者的视线适应了小圆点的同步移动,可以在眨眼之后自动偏向新的小圆点位移。

这段文字意在说明()。

- A.眨眼可以稳定视线
- B.眼球活动受噪音等因素的影响,不会引起视线的不稳定
- C.眨眼时眼球转动,眼球总能回到在眼睛重新睁开时的那个位置
- D.大脑无法判断人们眨眼前后所见物体的差异

40.从全球范围看,移动互联网发展势头迅猛,大数据应用不可阻挡。个人信息和隐私的保护已经成为世界性、产业性的挑战。中国是世界上互联网活动最为活跃的国家之一,数亿网民的海量个人信息时刻都在看得到光纤网络和看不到的 4G 网络上奔流不息。营造保障个人信息安全的法治环境、执法环境,是产业繁荣和用户安全的基础。从这个角度看,突破执法瓶颈,保障大数据时代个人信息安全对个人、对社会、对国家都有着举足轻重的意义。

这段文字主要强调()。

- A.保障大数据时代个人信息安全的背景
- B.保障大数据时代个人信息安全的意义
- C.保障大数据时代个人信息安全所面临的挑战
- D.保障大数据时代个人信息安全的措施

第二部分 常识判断

(共 25 题,参考时限 20 分钟)

根据题目要求,在这四个选项中选出一个最恰当的答案。

请开始答题:

41.“临川四梦”是由明代戏剧作家、文学家汤显祖所作,其中不包括()。

- A.《牡丹亭》
- B.《西厢记》
- C.《邯郸记》
- D.《南柯记》

42.下列人物按时间先后顺序排列正确的是()。

- A.嵇康——王勃——杜牧
- B.杜牧——王勃——嵇康
- C.王勃——嵇康——杜牧
- D.杜牧——嵇康——王勃

43.2016 年 11 月 3 日 20 时 43 分,从中国文昌航天发射场点火升空,完成首次发射任务并取得圆满成功的我国最大推力新一代运载火箭是()。

- A.长征七号
- B.长征六号
- C.长征五号
- D. 长征八号

44.关于热带季风气候,下列说法错误的是()。

- A.分布在纬度 10 度到回归线附近的亚洲大陆东南部等地
- B.热带季风发达,一年中风向的季节变化不明显
- C.年降水量多,一般在 1500 ~ 2000mm,集中在 6 ~ 10 月份(北半球)
- D.全年高温,春秋极短

45.下列关于地震,说法错误的是()。

- A.按地震的成因,可分为构造地震、火山地震、塌陷地震和诱发地震四种
- B.一次地震只有一个震级,但有多个烈度
- C.四大地震带中,最大的地震带是环太平洋地震带
- D.距震中越近,烈度越大;反之越小

- 46.四大洋面积从大到小的排列顺序是()。
- A.太平洋—北冰洋—大西洋—印度洋 B.大西洋—太平洋—北冰洋—印度洋
C.大西洋—太平洋—印度洋—北冰洋 D.太平洋—大西洋—印度洋—北冰洋
- 47.被称为“东方梵高”,其画作在国外备受推崇,并在世界画坛产生很大影响的清初著名画家朱耷,擅长水墨花卉鱼鸟,他的别号是()。
- A.八大山人 B.文山 C.古心 D.叠山
- 48.下列不属于开始于两汉时期政治经济制度的是()。
- A.刺史制 B.察举制 C.一条鞭法 D.编户齐民
- 49.关于海洋环境,下列说法错误的是()。
- A.海洋是地球上水循环的起点
B.海洋水温在垂直方向上,上层和下层截然不同
C.潮汐和海流等都是海水运动形式
D.海洋可以分成四种地形区域:大陆架、大陆坡、大洋盆地和大洋高原
- 50.关于生物净化,下列说法错误的是()。
- A.植物净化大气主要是通过叶片的作用实现的
B.海洋中降解石油烃的微生物主要是酵母
C.淡水生态系统中的生物净化,细菌起主导作用
D.生物净化能力都有一定的限度
- 51.下列古代名医与其所在朝代对应错误的是()。
- A.张仲景——隋朝 B.孙思邈——唐朝
C.华佗——东汉 D.李时珍——明朝
- 52.关于石油污染,下列说法错误的是()。
- A.石油污染的主要污染物是各种烃类化合物
B.石油污染会致使海水缺氧
C.蒸发作用是海洋油污染自然消失的重要因素
D.沉入海底的石油或石油氧化物不再会上浮到海面
- 53.下列不平等条约按签订时间先后顺序排列正确的是()。
- A.南京条约——天津条约——马关条约——辛丑条约
B.天津条约——南京条约——辛丑条约——马关条约
C.南京条约——天津条约——辛丑条约——马关条约
D.天津条约——南京条约——辛丑条约——马关条约
- 54.香蕉的供给量增加是指供给量由于()。
- A.香蕉的需求量增加而引起的增加 B.人们对香蕉偏好的增加
C.香蕉的价格提高而引起的增加 D.由于收入的增加而引起的增加
- 55.关于利息,下列说法错误的是()。

- A.资本的报酬
B.劳动的报酬
C.资本这一生产要素的价格
D.由资本市场的供求双方决定的
- 56.甲将自有房屋出售给乙,乙将双方约定的房款支付给甲,并将房子交给儿子丙使用。后由于价格变动,甲又将房子出售给丁,并办理了房屋过户手续。此时,该房屋的所有权归属()。
- A.甲
B.乙
C.丙
D.丁
- 57.关于民事法律关系,下列说法错误的是()。
- A.民事法律关系是平等主体之间的关系,一般是根据法律规定设立的
B.民事法律关系一经确立,当事人一方即享有民事权利,而另方便负有相应的民事义务
C.民事法律关系的保障措施具有补偿性和财产性
D.民事法律关系可分为财产法律关系和人身法律关系
- 58.下列国家中,不是实行总统共和制的是()。
- A.巴西
B.美国
C.埃及
D.德国
- 59.“天无三日晴,地无三尺平”说的是()。
- A.广西
B.贵州
C.云南
D.四川
- 60.江西的气候类型是()。
- A.热带季风气候
B.温带季风气候
C.亚热带季风气候
D.温带大陆性气候
- 61.剥夺政治权利是一种附加刑,是指剥夺犯罪分子参加国家管理和政治活动权利的刑罚方法。下列权利中不属于剥夺政治权利的内容的是()。
- A.选举权和被选举权
B.言论、出版、集会、结社、游行、示威自由的权利
C.担任国家机关职务的权利和担任国有单位领导职务的权利
D.担任公司、企业领导职务的权利
- 62.中国加入 WTO 之后至 2016 年取得了辉煌成就。截至 2016 年 12 月 11 日,中国加入 WTO 已达()。
- A.10 年
B.15 年
C.16 年
D.20 年
- 63.美国总统特朗普就职后签署了一系列行政命令,其中之一是特朗普签署行政命令宣布美国退出()。
- A.FTA
B.TTIP
C.TPP
D.TRIPS
- 64.运用试管苹果技术来推广优良苹果品种,这种技术属于()。
- A.基因工程
B.细胞工程
C.酶工程
D.发酵工程
- 65.最早创造数字的是()。
- A.印度人
B.希腊人
C.阿拉伯人
D.罗马人

第三部分 数量关系

(共 15 题,参考时限 15 分钟)

在这部分试题中,每道题呈现一段表述数字关系的文字,要求你迅速、准确地计算出答案。

请开始答题:

66.某公司研发出了一款新产品,当每件新产品的售价为 3000 元时,恰好能售出 15 万件;新产品的售价每增加 200 元时,就要少售出 1 万件。如果该公司仅售出 12 万件新产品,那么该公司新产品的销售总额为()。

- A.4.72 亿元 B.4.46 亿元 C.4.64 亿元 D.4.32 亿元

67.某高校今年计划招收各类学生共 6630 人,比去年增长 2%,其中本科生比去年减少 4%,研究生的招生计划数比去年增加 9%。那么,该校今年研究生的招生计划人数为()。

- A.3052 人 B.3161 人 C.3270 人 D.3379 人

68.老张购进一批商品,共 20 件。销售时,每件合格的商品可以赚 50 元,不合格的商品一件亏损 20 元。他卖出的这 20 件商品中有几件是不合格的,那么卖出这批商品可能赚()。

- A.690 元 B.720 元 C.780 元 D.850 元

69.某乡有 32 户果农,其中有 26 户种了柚子树,有 24 户种了橘子树,还有 5 户既没有种柚子树也没有种橘子树,那么该乡同时种植柚子树和橘子树的果农有()。

- A.23 户 B.22 户 C.21 户 D.24 户

70.某地区居民生活用水每月标准用水量的基本价格为每吨 3 元,若每月用水量超过标准用水量,超出部分按基本价格的 130%收费。某户六月份用水 25 吨,共交水费 83.1 元,则该地区每月标准用水量为()。

- A.12 吨 B.14 吨 C.15 吨 D.16 吨

71.某人雇佣了甲、乙、丙三名工人加工一批零件,其中有 87 个零件不是甲加工的,有 86 个零件不是乙加工的,有 85 个零件不是丙加工的,那么甲加工的零件数是()。

- A.42 个 B.43 个 C.44 个 D.45 个

72.一辆动车组列车和一辆快速列车相向而行,动车组列车的车长是 260 米,快速列车的车长是 455 米。坐在动车组列车上的人看快速列车驶过的时间是 7 秒,那么坐在快速列车上的人看动车组列车驶过的时间是()。

- A.3 秒 B.4 秒 C.5 秒 D.6 秒

73.某超市购进三种不同的糖,每种糖所用的费用相等,已知这三种糖每千克的费用分别为 11 元、12 元、13.2 元。如果把这三种糖混在一起成为什锦糖,那么这种什锦糖每千克的成本是()。

- A.12.6 元 B.11.8 元 C.12 元 D.11.6 元

74.3 年前张三的年龄是他女儿的 17 倍,3 年后张三的年龄是他女儿的 5 倍,那么张三

的女儿现在()。

- A.2 岁 B.3 岁 C.4 岁 D.5 岁

75.如果从甲船看乙船,乙船在甲船的西偏北 65° 方向,那么从乙船看甲船,甲船在乙船的()。

- A.东偏南 75° 方向 B.东偏南 65° 方向
C.西偏南 75° 方向 D.北偏东 25° 方向

76.某市出租车的计费方式如下:路程在 2 公里以内(含 2 公里)为 8 元;达到 2 公里后,每增加 1 公里收费 1.9 元;达到 8 公里后,每增加 1 公里收费 2.1 元,增加不足 1 公里时按四舍五入计算。某乘客乘坐这种出租车交了 44.6 元车费,则该乘客乘坐此出租车行驶的路程为()。

- A.18 公里 B.19 公里 C.20 公里 D.21 公里

77.从两双完全相同的鞋中,随机抽取一双鞋的概率是()。

- A. $\frac{2}{3}$ B. $\frac{1}{2}$ C. $\frac{1}{3}$ D.1

78.有 A、B 两瓶混合液,A 瓶中水、油、醋的比例为 3:8:5,B 瓶中水、油、醋的比例为 1:2:3,将 A、B 两瓶混合液倒在一起后,得到的混合液中水、油、醋的比例可能为()。

- A.4:5:2 B.2:3:5 C.3:7:7 D.1:3:1

79.有一个 20 世纪 80 年代出生的人,如果他能活到 80 岁,那么有一年他的年龄的平方数正好等于那一年的年份。此人生于()。

- A.1985 年 B.1984 年 C.1983 年 D.1980 年

80.将一批葡萄平均分装在 36 个箱子中,发现箱子没有装满,如果每箱多装 $\frac{1}{8}$,则只需要使用箱子()。

- A.31 个 B.32 个 C.33 个 D.34 个

第四部分 判断推理

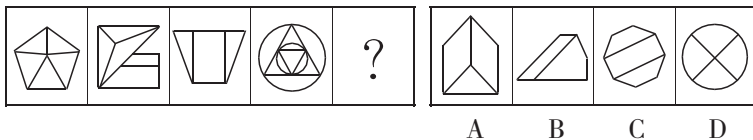
(共 35 题,参考时限 30 分钟)

本部分共包括四个类型的试题:

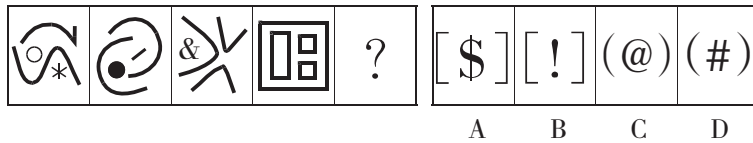
一、图形推理。请按每道题的答题要求作答。

请开始答题:

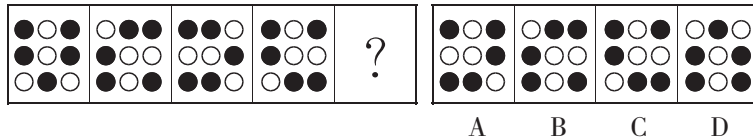
81.从所给的四个选项中,选择最合适的一个填入问号处,使之呈现一定的规律性。



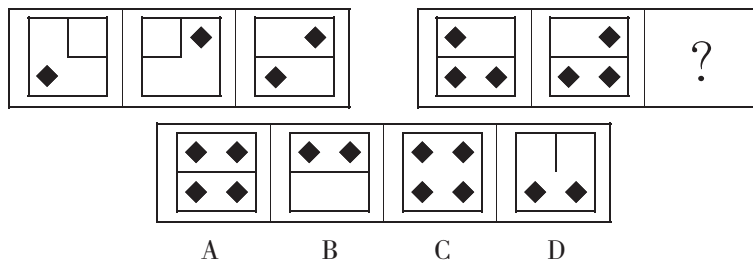
82.从所给的四个选项中,选择最合适的一个填入问号处,使之呈现一定的规律性。



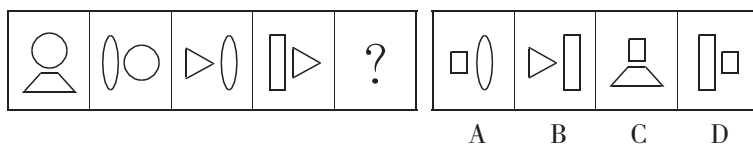
83.从所给的四个选项中,选择最合适的一个填入问号处,使之呈现一定的规律性。



84.从所给的四个选项中,选择最合适的一个填入问号处,使之呈现一定的规律性。



85.从所给的四个选项中,选择最合适的一个填入问号处,使之呈现一定的规律性。



二、定义判断。每道题先给出定义,然后列出四种情况,要求你严格依据定义,从中选出一个最符合或最不符合该定义的答案。注意:假设这个定义是正确的,不容置疑的。

请开始答案:

86.危机公关是指由于企业管理不善、同行竞争甚至遭遇恶意破坏或者是外界特殊事件的影响,而给企业或者品牌带来危机,企业针对危机所采取的一系列自救行动,包括消除影响、恢复形象等。

根据上述定义,下列属于危机公关的是()。

A.某智能手机制造商在行业竞争中失去领先地位,利润大幅下滑,公司高层决定转向新的领域

B.由于国际原油价格大幅上涨,使得汽油生产成本提高,公司领导召开会议研究对策

C.某智能手机制造商生产的一款手机由于电池缺陷被曝光后,该智能手机生产商通过媒体向公众道歉,并主动将问题手机召回

D.台风将某公司的户外广告牌吹倒了,公司派人前去修复

87.劳动争议是指在劳动者和劳动力使用者之间因劳动权利与义务发生分歧而引起的争议。

根据上述定义,下列属于劳动争议的是()。

- A.职工小周因工作调动的问题与当地劳动部门发生争执
- B.某企业职工小张和小李因工作上意见不合而产生矛盾
- C.两个单位之间因职工小刘的借调问题而产生矛盾
- D.职工老王因工伤未能获得保险赔偿而与工厂发生争执

88.典范借鉴是指从他人(或对方)那里发现、学习并应用最佳做法的过程,以达到帮助改善自身业绩的目的。

根据上述定义,下列属于典范借鉴的是()。

- A.小王刚学打扑克时总是输,后来掌握了打扑克的一些规则和技巧,他打扑克就经常赢
- B.张三看见李四在某企业工作收入颇丰,随后他也应聘到该企业上班
- C.小刚在同桌小红的帮助下,学习成绩大幅提高
- D.某国企吸取国外著名企业生产同类产品的先进经验,减低成本,提高效益

89.流动偏好是指人们以货币的形式保持一部分资产的愿望和偏爱,它是一种心理动机,目的是应付日常开支、意外开支和在适当时机投机牟利。

根据上述定义,下列不属于流动偏好的是()。

- A.为了购买住宅商品房,小王参加工作后就开始为买房存钱
- B.最近一段时间股市行情一直不好,许多股民纷纷退出股市
- C.银行一再降息,全国的储蓄率仍然很高
- D.老刘平时节俭不乱花钱是怕突如其来的下岗后的拮据

90.商业秘密是指不为公众所知悉、能为权利人带来经济利益,具有实用性并经权利人采取保密措施的技术信息和经营信息。

根据上述定义,下列属于商业秘密的是()。

- A.云南白药的配方
- B.淘宝网“双十一”活动的具体细则
- C.某军分区的管理规定
- D.三七片的功效和作用

91.工作扩大化是指在横向水平上增加工作任务的数目或变化性,使工作多样化。工作丰富化是指从纵向上赋予员工更复杂、更系列化的工作,使员工有更大的控制权。

根据上述定义,下列属于工作丰富化的是()。

- A.自助餐厅的伙计在面食、沙拉、蔬菜、饮品和甜点部轮换工作
- B.在一家研究所,一个部门主管告诉他的下属:只要在预算内并且合法,他们就可以做想做的任何研究
- C.某公司员工小张不能胜任目前的岗位,领导安排他去了其他部门
- D.快递公司的员工从原来只专门分检货物增加到也负责分送到各服务网点

92.公地悲剧是指享用者都从自己私利出发,争取从中获取更多收益,而付出的代价由大家负担。

根据上述定义,下列不属于公地悲剧的是()。

A.军备竞赛的双方都面临着一个困境,一方面军事力量不断增加,另一方面国家安全却受到越来越多的威胁

B.博弈游戏中,任何“赢”的一方都是背离游戏的,任何“输”的一方也都是背离游戏的

C.一群牧民一同在一块公共草场放牧,不少牧民都在想多养羊增加个人收益,结果草场持续退化,直至无法养羊,最终导致所有牧民破产

D.有的企业把下水道污物、化学物质、放射性污染物和高温废弃物等排放到水体中,将有毒废气排放到大气中

93.表象是指事物不在面前时,人们在头脑中出现的关于事物的形象,具有直观性、概括性、可操作性等特点,在形象思维中具有重要作用。

根据上述定义,下列属于表象的是()。

A.没有见过北方冬日的人们,通过诵读毛泽东诗词《沁园春·雪》,可在头脑中形成北国风光的情景

B.猪八戒是吴承恩先生抽象出来的一个人物形象

C.当一个孩子盯着一幅画看上几分钟,闭上眼睛,依然能够清晰地记得这幅画的每一个细节

D.当人们读到《红楼梦》中关于林黛玉生动的外貌描写时,似乎能看到林黛玉就站在眼前

94.反应性相倚是指在沟通过程中,沟通双方都以对方的行为作为自己行为的依据,作出相应的反应,而并不按照原来的计划进行沟通。

根据上述定义,下列属于反应性相倚的是()。

A.小张同意按照编辑意见修改稿件,但希望保留原文的写作风格,与编辑沟通后,编辑表示同意

B.张厂长在大会上宣读了关于加强劳动纪律的发言稿,由于制定的措施不合理,职工在下面议论纷纷,但他还是完成了自己的发言

C.王老师认为他为学生准备的口试题目并不难,但仍有一些学生回答不出,当学生要求王老师提示时,王老师断然拒绝

D.爸爸得知小红考试失利后,准备劝慰一番,但他发现小红的情绪并未受到影响,于是放弃了劝慰小红的打算

95.演绎作品是指在已有的作品的基础上,经过改编、翻译、注释、整理等创造性劳动而产生的作品。

根据上述定义,下列不属于演绎作品的是()。

A.《基督山伯爵》电影剧本

B.《飘》中英文对照版

C.《〈唐诗三百首〉经典诗句评析》

D.《〈离骚〉难点词汇释义》

三、类比推理。每道题先给出一组相关的词,要求你在备选答案找出一组与之在逻辑关系上最为贴近、相似或匹配的词。

请开始答题:

96.电流强度:安培

A.功率:伏特

C.电荷:瓦特

B.电阻:欧姆

D.压强:牛顿

97.厨房:高压锅:电饭煲

A.运动场:球迷:座位

C.书桌:书架:台灯

B.教室:课桌:讲台

D.农田:水稻:水牛

98.精致:粗糙

A.河水:海水

C.违背:遵循

B.山峰:深渊

D.怀疑:守信

99.失之毫厘:谬以千里

A.三十六计:走为上计

C.种瓜得瓜:种豆得豆

B.招之即来:挥之即去

D.前人栽树:后人乘凉

100.黑色:颜色

A.米饭:粮食

C.粗心:信心

B.小草:树木

D.鱼:湖泊

101.饭店:厨师:菜肴

A.监狱:狱警:囚犯

C.舞台:演员:道具

B.工厂:工人:产品

D.学校:教师:学生

102.商品:购买:商店

A.网购:付款:网络

C.信件:邮寄:邮局

B.看书:学习:图书馆

D.股票:投资:账户

103.吊灯 对于 () 相当于 台历 对于 ()

A.屋顶 墙壁

C.客厅 桌子

B.墙壁 客厅

D.屋顶 桌子

104.电动汽车:电动车:汽车

A.航天飞机:宇宙飞船:飞行器

C.研究生:研究:学生

B.军医:医生:军人

D.法官:法律:官员

105.() 对于 冲突 相当于 () 对于 交流

A.矛盾 接触

C.麻烦 喜欢

B.战争 遭遇

D.陌生 熟悉

四、逻辑判断。每道题给出一段陈述,这段陈述被假设是正确的,不容置疑的。要求你根据这段陈述,选择一个答案。注意:正确的答案应与所给的陈述相符合,不需要任何附加说明即可以从陈述中直接推出。

请开始答题:

106.某市有甲、乙、丙、丁四家书店,其中甲书店的各种图书都能在乙书店中找到,在乙书店出售的图书一定也在丙书店出售,而丙书店中有一些图书在丁书店中也有售。

由此可以推出()。

- A.甲书店中有一些图书能在丁书店中找到
- B.乙书店中有一些图书能在丁书店中找到
- C.丁书店中所有的图书都能在乙书店中找到
- D.甲书店中所有的图书都能在丙书店中找到

107.有四个人,他们分别是小偷、强盗、法官、警察。

第一个人说:“第二个人不是小偷。”

第二个人说:“第三个人是警察。”

第三个人说:“第四个人不是法官。”

第四个人说:“我不是警察,而且除我之外只有警察会说实话。”

如果第四个人说的是实话,那么以下说法正确的是()。

- A.第一个人是警察,第二个人是小偷
- B.第一个人是小偷,第四个人是法官
- C.第三个人是警察,第四个人是法官
- D.第二个人是强盗,第三个人是小偷

108.小李说:“我这次通过了所有科目的考试,拿到了机动车驾驶证。”

如果小李说的不是事实,则下列选项一定正确的是()。

- A.小李至少有一个科目的考试没有通过
- B.小李只有一个科目的考试没有通过
- C.小李至多有一个科目的考试没有通过
- D.小李没有通过所有科目的考试

109.某软件公司的员工中,三个广东人,一个北京人,三个北方人,有四个人只负责软件开发,有两个人只负责产品销售。

如果以上的介绍涉及了该公司的所有员工,则该公司的员工()。

- A.最少可能是 7 个人,最多可能是 12 人
- B.最少可能是 7 个人,最多可能是 13 人
- C.最少可能是 6 个人,最多可能是 12 人
- D.最少可能是 6 个人,最多可能是 13 人

110.所有刑事侦查专业的大四学生毕业后都当警察了,有的警察是党员,所有刑事侦查专业的大四学生都不是警察。

由此可以推出()。

- A.有的党员是刑事侦查专业的大学毕业生
- B.有的党员不是刑事侦查专业的大四学生

- C.有的刑事侦查专业的大四学生是党员
- D.有的刑事侦查专业的大四学生不是党员

111.某高校今年实行自主招生,经学校讨论决定,优先录取那些综合素质高的考生,而不是像绝大多数高校那样,根据考生笔试成绩的高低进行录取。

此高校的这个决定最应具备作为前提的选项是()。

- A.综合素质低的考生就不是好学生
- B.每个考生的综合素质是不同的
- C.有能够评判考生综合素质高低的可行方法
- D.笔试成绩高的考生不一定是好学生

112.孔子说:“己所不欲,勿施于人。”

以下哪项不是上面这句话的逻辑推理?()

- A.若己所欲,则施于人
- B.只有己所欲,才能施于人
- C.除非己所欲,否则不施于人
- D.凡施于人的都应该是己所欲的

113.广告的目的是为了说服消费者相信他们购买的商品物有所值,没有哪个商家会故意强调自己的产品价格高。

以下各项如果为真,最能加强上述论断的是()。

- A.消费者认为便宜无好货,好货不便宜
- B.广告能激发消费者的购买欲
- C.广告能说服消费者去购买价格便宜的商品
- D.广告能说服消费者去购买质量好的商品

114.小明每个周末都要去校外上英语补习班,小强从来没有上过英语补习班。结果,这次期末考试,小明和小强的英语成绩分别为 95 分和 55 分。因此,小明的英语成绩比小强好的原因是由于上了校外补习班。

以下各项如果为真,最能削弱上述论断的是()。

- A.英语补习班的老师教学不太认真
- B.小红和小明同时上了英语补习班,她这次英语考了 80 分
- C.上次英语考试,小明和小强的英语成绩分别为 99 分和 39 分
- D.小刚也没有上过英语补习班,他这次英语考了 80 分

115.计算机程序员长时间对着电脑屏幕工作很容易患近视眼,为了帮助这部分人预防和缓解近视,公司为员工印发了宣传手册,教大家预防和治疗近视的一些方法。

以下各项如果为真,最能对上述宣传册的效果提出质疑的是()。

- A.不经常对着电脑工作的人也可能患上近视眼
- B.预防和治疗近视的方法因人而异
- C.预防和治疗近视需要眼科医生的指导
- D.近视很难进行自我预防和治疗

第五部分 资料分析

(共 20 题,参考时限 20 分钟)

所给出的图、表、文字或综合性资料均有若干个问题要你回答。你应根据材料提供的信息进行分析、比较、计算和判断处理。

请开始答题:

一、根据以下资料,回答 116~120 题。

2015 年江西省规模以上工业增加值 7268.9 亿元,比上年增长 9.2%。分轻重工业看,轻工业增加值 2731.2 亿元,增长 7.7%;重工业 4537.7 亿元,增长 10.1%。分经济类型看,国有企业增加值 269.1 亿元,增长 6.3%;集体企业 19.3 亿元,下降 5.7%;股份合作企业 22.3 亿元,下降 2.0%;股份制企业 2847.6 亿元,增长 9.6%;私营企业 2992.2 亿元,增长 11.7%;外商及港澳台商投资企业 1112.5 亿元,增长 6.9%。

2015 年江西省规模以上工业 38 个行业大类中,34 个实现增长,占比近九成。其中,电子、电气机械、纺织、农副食品、医药和有色等六大重点行业表现突出,分别增长 16.5%、12.3%、12.3%、11.2%、10.4%、10.3%,合计实现增加值 2707.0 亿元,占规模以上工业的比重为 37.2%,对规模以上工业增长的贡献率达 46.8%。高新技术产业增加值 1869.7 亿元,增长 10.4%,占规模以上工业的比重为 25.7%,比上年提高 0.8 个百分点。抚州、赣州、吉安高新区晋升为国家级高新技术开发区,年末国家级高新技术开发区 7 家,居全国第六、中部第一;省级高新技术产业园区 3 家,比上年新增 1 家;国家高新技术产业化基地 27 个,居全国第一。

2015 年江西省规模以上工业企业实现主营业务收入 32459.4 亿元,比上年增长 4.3%;实现利税总额 3543.8 亿元,增长 3.8%,其中,利润总额 2128.0 亿元,增长 2.4%。主营业务收入超百亿元的企业 10 户,其中,江铜集团 2010.4 亿元,居全省首位。

116.2015 年江西省规模以上工业企业的营业利润率与上年同期相比()。

- A.有所上升 B.有所下降 C.持平 D.无法判断

117.2014 年江西省重工业增加值占规模以上工业增加值的比重为()。

- A.56.7% B.62.4% C.61.9% D.68.3%

118.2014 年江西省规模以上工业增加值为()。

- A.6656.5 亿元 B.6945.3 亿元
C.7268.9 亿元 D.7937.6 亿元

119.2015 年江西省规模以上工业 38 个行业大类中增长超过 10%的行业有()。

- A.6 个 B.7 个 C.8 个 D.无法计算

120.根据所给资料,下列表述正确的是()。

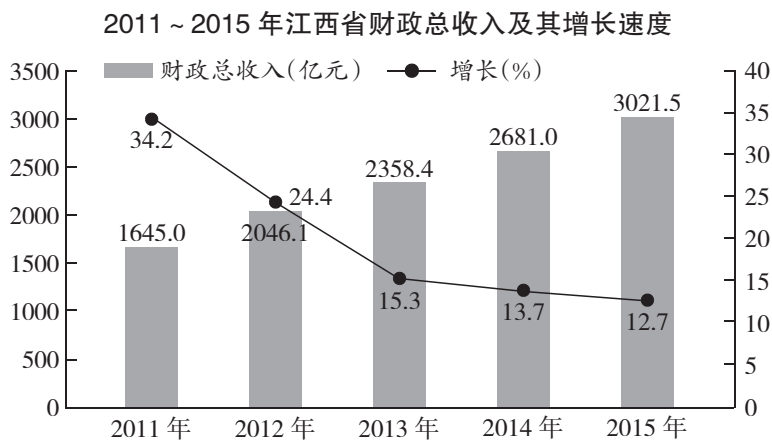
- A.2015 年江西省轻工业增加值占规模以上工业增加值的比重较上年有所上升
B.2015 年江西省电子行业增加值同比增量最大

C.2015 年江铜集团利税额居全省各企业的首位

D.以上选项均错误

二、根据以下资料,回答 121 ~ 125 题。

江西省 2015 年财政总收入 3021.5 亿元,比上年增长 12.7%,财政总收入占生产总值的比重为 18.1%,比上年提高 1.0 个百分点。其中,税收收入 2373.0 亿元,增长 8.9%,占财政总收入比重为 78.5%;其他收入 648.5 亿元。所有县(市、区)财政总收入突破 6 亿元,其中,财政总收入超 10 亿元的县(市、区)85 个,比上年增加 8 个;超 20 亿元的 36 个,增加 7 个;超 30 亿元的 17 个,增加 2 个;超 50 亿元的 5 个,增加 2 个;百亿县实现零突破,南昌县财政总收入达 100.9 亿元。



121.2014 年江西省的税收收入占财政收入的比重为()。

- A.78.5% B.81.3% C.80.1% D.83.1%

122.2015 年江西省财政总收入中的其他收入比上年()。

- A.减少了 2.9% B.减少了 29.2%
C.增加了 2.9% D.增加了 29.2%

123.2011 ~ 2015 年,江西省财政总收入同比增长率最低的年份,平均每月的财政收入约为()。

- A.242 亿元 B.247 亿元 C.252 亿元 D.257 亿元

124.2011 ~ 2015 年,有几年的江西省财政总收入同比增长低于 380 亿元?()

- A.3 B.2 C.1 D.4

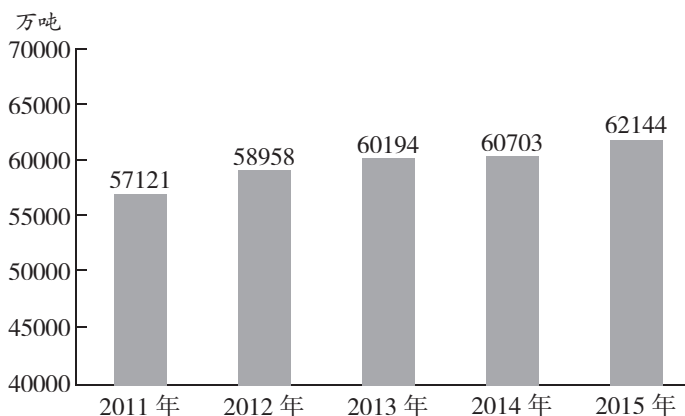
125.以下关于江西省财政总收入情况的描述与资料相符的是()。

- A.2015 年江西省财政总收入比 5 年前翻了一番
B.2011 ~ 2015 年,江西省财政总收入增长幅度具有逐年下降的趋势
C.2014 年江西省财政总收入占生产总值的比重为 18%
D.2014 年江西省财政总收入主要来源不是税收收入

三、根据以下资料,回答 126 ~ 130 题。

2015 年全年我国粮食产量 62144 万吨,比上年增加 1441 万吨,增产 2.4%。其中,夏粮产量 14112 万吨,增产 3.3%;早稻产量 3369 万吨,减产 0.9%;秋粮产量 44662 万吨,增产 2.3%。全年谷物产量 57225 万吨,比上年增产 2.7%。其中,稻谷产量 20825 万吨,增产 0.8%;小麦产量 13019 万吨,增产 3.2%;玉米产量 22458 万吨,增产 4.1%。

2011 ~ 2015 年粮食产量

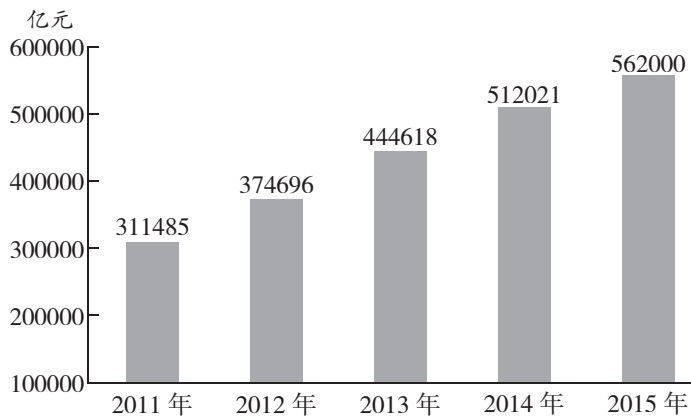


126. 2012 ~ 2015 年,我国粮食产量增长率最小的年份是()。
- A. 2012 年 B. 2013 年 C. 2015 年 D. 2014 年
127. 2014 年,我国玉米产量比小麦产量多()。
- A. 8642 万吨 B. 8958 万吨 C. 9439 万吨 D. 9915 万吨
128. 2014 年我国秋粮产量占当年粮食产量的比重()。
- A. 与 2015 年相比,大幅上升 B. 与 2015 年相比,大幅下降
- C. 与 2015 年大致相同 D. 无法比较
129. 2015 年我国稻谷产量占谷物产量的比重为()。
- A. 36.4% B. 34.6% C. 33.5% D. 30.4%
130. 根据我国粮食产量的相关数据,能够从资料中推出的是()。
- A. 2015 年,我国夏粮、早稻、秋粮的产量均高于 2014 年
- B. 2015 年,我国稻谷、小麦、玉米的产量均高于 2014 年
- C. 2014 年,我国稻谷的产量是小麦产量的 2.1 倍
- D. 2014 年,我国秋粮的产量是早稻产量的 9.8 倍

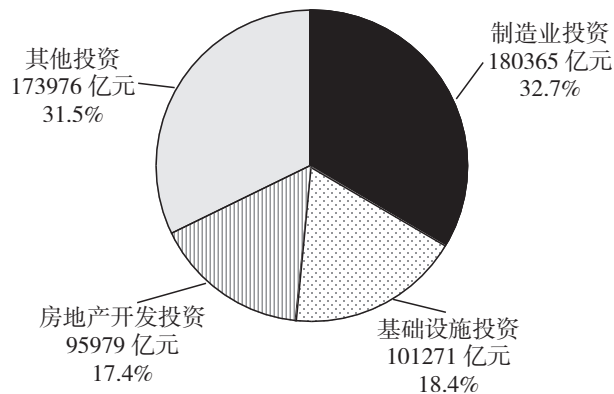
四、根据以下资料,回答 131 ~ 135 题。

我国 2015 年全年社会固定资产投资 562000 亿元,固定资产投资(不含农户)551590 亿元,增长 10.0%。分区域看,东部地区投资 232107 亿元,比上年增长 12.4%;中部地区投资 143118 亿元,增长 15.2%;西部地区投资 140416 亿元,增长 8.7%;东北地区投资 40806 亿元,下降 11.1%。

2011 ~ 2015 年全社会固定资产投资



2015 年按领域分固定资产投资(不含农户)及其占比



- 131.我国 2015 年全年全社会固定资产投资同比增长()。
- A.8.36% B.9.76% C.10.81% D.12.01%
- 132.2011 ~ 2015 年我国全社会固定资产同比增长量最大的年份是()。
- A.2012 年 B.2014 年 C.2013 年 D.2015 年
- 133.2015 年,我国制造业投资是基础设施投资的()。
- A.1.78 倍 B.1.58 倍 C.1.38 倍 D.1.18 倍
- 134.根据所给资料,下列说法错误的是()。
- A.2015 年,我国房地产开发投资的力度进一步加大
- B.2015 年,我国西部地区投资和东北地区投资之和小于东部地区投资
- C.2015 年,我国中部地区投资大约是东北地区投资的 3.5 倍
- D.2012 ~ 2015 年,我国全社会固定资产投资增长率最小的是 2015 年
- 135.2015 年,东部地区投资占全社会固定资产投资的比重比西部地区投资高()。
- A.20.35 个百分点 B.19.43 个百分点
- C.16.62 个百分点 D.16.32 个百分点

准考证号

2017 年江西省公务员录用考试试卷

《申 论》

重要提示：

为维护您的个人权益，确保公务员考试的公平公正，请您协助我们监督考试实施工作。

本场考试规定：监考老师要向本考场全体考生展示题本密封情况，并邀请 2 名考生代表验封签字后，方能开启试卷袋。

姓名

条形码
粘贴处

请将此条形码揭下，
贴在答题卡指定位置

注意事项

1. 本题本由给定材料与作答要求两部分组成。考试时间为150分钟。其中，阅读给定材料参考时限为40分钟，作答参考时限为110分钟。

2. 请在题本、答题卡指定位置上用黑色字迹的钢笔或签字笔填写自己的姓名和准考证号，并用2B铅笔在准考证号对应的数字上填涂。

3. 请用黑色字迹的钢笔或签字笔在答题卡上指定的区域内作答，超出答题区域的作答无效！

4. 待监考人员宣布考试开始后，你才可以开始答题。

5. 所有题目一律使用现代汉语作答，未按要求作答的，不得分。

6. 监考人员宣布考试结束时，考生应立即停止作答，将题本、答题卡和草稿纸都翻过来留在桌上，待监考人员确认数量无误、允许离开后，方可离开。

严禁折叠答题卡！

停！请不要往下翻！
听候监考老师的指示。
否则，会影响你的成绩。

给定材料

材料 1

“十二五”时期,江西经济保持了平稳较快发展,全省经济总量在 2011 年突破万亿元大关后,2015 年达到 1.67 万亿元,占全国 GDP 比重由 2010 年的 2.31%提高到 2015 年的 2.47%;全省人均地区生产总值由 2010 年的 21253 元提高到 2015 年的 36724 元,同期相当于全国人均 GDP 百分比由 69.5%上升到 74.4%,提高了 4.9 个百分点,提升幅度是“十五”以来最快的一个时期。按当年人民币兑美元平均汇率计算,全省人均地区生产总值由 2010 年的 3140 美元增加到 2015 年的 5898 美元;按照世界银行收入分组标准,从 2012 年开始,江西从中等偏下收入社会进入到中等偏上收入社会。从全面建成小康社会目标实现情况看,如果按照全国人均 GDP(57000 元,2010 年价)的目标,实现了小康目标值的 58.9%;按照江西经济总量自身翻一番的目标,实现了小康目标值的 82.3%;如果按照《江西省国民经济和社会发展的第十三个五年规划纲要》提出的“十三五”经济发展年均 8.5%的预期目标,到 2018 年全省地区生产总值将提前实现翻番。

虽然,江西面貌发生了深刻的变化,但纵向比较经济总量还不够大,经济发展质量还不够优,产业层次总体处于中低端,城镇化发育水平不足,城乡居民收入不高,现代化进程还需要进一步提速;从横向比较,2015 年生产总值全国排第 18 位,在中部 6 省排第 5 位;人均生产总值排位落后于总量排位,在全国排第 24 位,在中部排第 4 位。不论是总产量还是人均,都远远落后于东部沿海发达省市,在中部地区也处于靠后的位置。因此,江西省第十四次党代会上做出了“发展不足仍然是江西的主要矛盾,欠发达仍然是江西的基本省情,相对落后仍然是江西的最大现实”的判断。要求全省上下必须清醒认识、深刻把握这个省情特征,始终扭住发展第一要务,始终贯彻新发展理念,始终坚持真抓实干,不断开创发展新局面,实现人民新期待。

材料 2

新型城镇化是增添经济发展动力、缩小城乡区域差距、加快经济转型升级的大平台,关系现代化全局大战略。当前城镇化的一项重要任务是适应人口流动的新形势,优化城镇格局。作为欠发达的地区,现在越来越多的农民工返乡就业创业,许多农村人口虽然仍从事农业生产但就近生活在城镇,而良好的生态环境越来越吸引着饱尝“大都市病”之苦的都市人逆城市而居。因地制宜地加快发展一批文化旅游、科技创业、商贸物流、资源加工、交通枢纽、生态移民、边境口岸特色小镇尤为必要,也有利于破除城乡二元结构、缓解和解除盲目城市化出现的农村村落衰落和空心化问题。

据国家发改委统计,截至 2015 年,中国的城镇化率已达到 56.1%,城市人口有 7.7 亿,距 2014 年的统计中国共有 661 个城市,1.9 万个镇,2.2 万个乡,“镇”和“乡”的数量远远大于“市”。然而,从城市人口的分布情况看,即使进入新世纪,居住在“镇”里的城市人口也只占到 27%。这意味着,中国的城镇化,是以绝大多数人集中在大中城市为特点的,“镇”显然起到的作用比较小。从这些年的实际情况看,这种情况直接导致了城乡两极分化的加剧:城市方面,人口急剧膨胀,带来了房价高涨、交通拥堵、资源紧张等问题;乡镇方面,劳动力大量流失,带来了空巢老人、留守儿童、土地荒废等问题。这样的城镇化不利于城乡均衡发展,也影响着城

乡居民生活水平的提高。

西方的城市化也曾经出现过类似的情况,像英国的曼彻斯特、德国的鲁尔,当年都因为工商业急剧扩张吸引了大量农村人口。很快,这种不均衡发展便衍生出各种社会问题,各国都不得不下大力气化解过分集中的人口与资源,为城乡的均衡化发展创造条件,出现了在生产方式和生活环境上各具特点的“卫星城市”和“小城市”。比如,德国城市化率已经高达 97%,但是,其中有 70%的人居住在小城市;美国城市化率是 84%,其中 90%的人生活在 5 万人左右的小城市;英国城市化率也很高,但只有 9%的人居住在城市核心区,80%的人居住在郊区或小城市。

小城市现代化程度越高,越可以在城乡之间发挥积极作用——对城市而言,可以避免由于人口过于密集导致过度建设,以有效地保护城市环境,降低居民生活成本;对乡村而言,可以改善投资环境,增加就业机会。

材料 3

2017 年,“特色小镇”首次被写入《国务院政府工作报告》。江西省第十四次党代会报告要求“做精特色小镇,打造一批有活力、有魅力、有实力的中心城镇”。

2016 年是我国“特色小镇”建设的里程碑,从住建部、国家发改委和财政部联合发布文件,到首批公布的 127 个“特色小镇”名录,“特色小镇”建设正式提到了国家层面。与前一段的城市化比较,“特色小镇”更加关注当地的自然和人文资源,培育具有当地特色的生态环境。

历史上,“镇”一般是作为传统经济的中心出现的,基本形成于物产丰富、交通便利之地,如太湖流域的水乡古镇群、川黔渝交界古镇群、晋中南古镇群、闽粤地区古镇群等。这些地方的经济活动或以水上交通为主,或以贸易兴盛,或以手工艺著名,具有鲜明的地域性。结合新的时代需求,融入新理念、新技术,将各地传统经济发扬光大,使“特色小镇”获得可持续发展的动力。

在空间上,保持镇子的自然和人文环境。“天人合一”的理念,使传统营造十分讲究人与自然的和谐相处,村镇多建在山水环绕、绿树成荫的地方。从江浙到皖闽,从云贵川到京津冀,留下了一个个风景如画的乡镇。“因地制宜”的理念,使这些地方的建筑从选材到工艺,从造型到格局都很有地方特点,马头墙、吊脚楼、四合院、窑洞群等形成了地域性极强的空间造型,与周围自然景观形成了绝配。这些无疑是“特色小镇”建设的基本色,也是其魅力所在。

镇与村本来就有着诸多的联系,不少镇子因为保持着耕读传家的传统,不仅在漫长的历史中人才辈出,还在营造、养生、教育、信仰等方面积淀了丰富的内容,构成了千姿百态的民间文化。这些,既包含着大自然的造化,也包含着当地百姓在生产和生活方面的经验,共同构成了华夏民族生存的大智慧,当然也是“特色小镇”建设应该保持的本质属性。

这样看来,“特色小镇”是新型城镇化的有益尝试。与追求规模扩张的城市化比较,“特色小镇”意在寻找地域文化的魅力进行复兴;与追求高速度的经济型城市比较,“特色小镇”意在寻找生产与生活之间的最佳平衡点;与追求高密度的紧凑型城市比较,“特色小镇”是以百姓生活的方便舒适为主旨。经过十几年的高速扩张,中国城镇到了更多考虑质量提升的阶段了。这不仅符合数量积累到质量飞跃的事物发展规律,也是世界城市发展共同走过的路径,更是建设具有中国特色“小康社会”的重要标志。

材料 4

浙江可谓是特色小镇的先行者,规划建设特色小镇是“干在实处永无止境、走在前列要谋新篇”的重要实践。改革开放以来,浙江培育并形成了一大批块状经济和区域特色产业,“集聚”和“特色”,成为浙江产业发展的重要路径和重要“符号”,经济发展不断迈上新台阶。经历长期发展,传统块状经济强镇和区域特色产业在推进经济前行的进程中,渐显乏力,缺乏新动能,显现出“产业竞争力日趋下降,过度依赖低端产业,资源利用效率低,创新能力不足”等问题。为了走出转型升级的新路,浙江省在深化和集成各项转型升级政策措施基础上提出了创建特色小镇重要举措。

2016年4月14日至17日,A镇党政办W主任作为“S省M县浙江特色小镇建设学习考察团”成员,通过听取情况介绍、实地参观考察,了解了浙江省特色小镇建设情况。

2014年10月17日,云计算产业生态小镇——云栖小镇举行首场阿里云开发者大会,在参观小镇“梦想大道”后,与会者体味到“让杭州多一个美丽的特色小镇,天上多飘几朵创新‘彩云’”的喜悦。10月30日,首届世界互联网大会新闻发布会上东道主说:“小镇故事多,浙江将通过系列小镇建设,打造更有激情的创业生态系统。”此后,在乌镇召开的首届世界互联网大会上,互联网精英们汇聚论道,畅想着让古镇在承载厚重历史文化的同时接轨未来,孕育新经济,并指出“浙江可以有更多这样的小镇”。

2015年1月,浙江省第十二届人大第三次会议通过的《政府工作报告》中,“特色小镇”作为关键词被提出,重要性被提升到了新一轮更大范围的战略布局:“加快规划建设一批特色小镇,按照企业主体、资源整合、项目组合、产业融合原则,在全省建设一批聚集七大产业、兼顾丝绸黄酒等历史经典产业、具有独特文化内涵和旅游功能的特色小镇,以新理念、新机制、新载体推进产业集聚、产业创新和产业升级。”4月22日,浙江省政府公布《关于加快特色小镇规划建设的指导意见》,进一步要求产业文化旅游社区功能叠加、投资主体明确、项目具体可行,投资额达到50亿元以上。6月4日,第一批浙江省省级绿色特色小镇创建名单正式公布,全省10个设区市的37个小镇列入首批创建名单,计划三年投资2400亿元左右,预计2017年可实现税收收入190亿元左右。6月24日,特色小镇规划建设现场推进会召开,进一步明确了特色小镇规划建设的目标和主要任务。2016年1月,浙江省公布第二批42个省级特色小镇创建名单。

浙江的特色小镇被赋予了全新的时代内涵和地域特色,不是行政区划单元的“镇”,而是产业发展载体;也不是传统工业园区或旅游功能区的“区”,而是同业企业协同创新、合作共赢的企业社区;更不是政府大包大揽的行政平台,而是企业为主体、市场化运作、空间边界明确的创新创业空间。

产业定位面向未来,重点打造的信息经济、环保、健康、旅游、时尚、金融、高端装备制造七大万亿产业,以及茶叶、丝绸、黄酒、中药、青瓷、木雕、石雕等历史经典产业。每个小镇立足一个主导产业,打造完整的产业生态圈,培育具有行业竞争力的“单打冠军”;坚持产业、文化、旅游“三位一体”和生产、生活、生态融合发展。每个历史经典产业原则上只规划建设一个特色小镇,根据每个特色小镇功能定位实行分类指导。凡是国家、省级或是市级的改革举措率先在特色小

镇推开。主要特点是运作方式新,采用分批建立创建对象,中间动态优胜劣汰,建成后验收命名的“创建制”;规划建设理念新,融入了四大功能叠加、培育上市公司等新理念;建设机制新,坚持“政府引导、企业主体、市场化运作”;扶持方式新,实施有奖有罚的土地供给方式,期权式的财政奖励方式,助力特色小镇务实建设。特色小镇是高校毕业生等 90 后、大企业高管、科技人员、留学归国人员创业者为主的“新四军”创新创业地,有望凝聚独特的人文气息;是历史经典产业的传承新生地,散发浓浓的历史底蕴;是“传统特色产业 + 互联网”的发展新高地,拥有活跃的创新文化;是新产业新业态的孵化诞生地,将形成独特的产业文化。特色小镇是远离城市中心,生产、生活、生态融合发展的美丽小镇。一般规划在城郊结合部,规划面积在 3 平方公里左右,建设用地面积在 1 平方公里左右,将按 3A 景区目标建设,其中旅游特色小镇按 5A 景区标准建设。每个小镇的建筑、旅游设施和植物群、自然环境将与产业融合协调、相得益彰,形成“产、城、人、文”四位一体的新型空间、新型社区,建设成为城乡统筹协调发展的美丽新样板。

材料 5

云栖小镇依托于阿里巴巴云公司和转塘科技经济园区两大平台,是一个以云生态为主导的产业小镇。目前,小镇已引进各类涉云企业 130 余家,涵盖 APP 开发、游戏、互联网金融、移动互联网、数据挖掘等各个领域,阿里云计算、华通云、跃兔网络、商圈网络、威锋网、云商基金等一批巨头,在此形成了国内罕见的云产业生态链。2014 年,云栖小镇实现涉云产值 10 亿元以上,税收 1.5 亿元。小镇的目标是通过 3~5 年的发展,集聚上千家涉云企业,形成完整的云计算产业链条,实现产值 100 亿元,税收 5 亿元以上。

2012 年 12 月,杭州市西湖区政府发布《关于促进杭州云计算产业园发展的政策扶持意见(试行)》,计划在转塘科技园的基础上,加快建设第一个市级云计算产业园——杭州云计算产业园。该意见开宗明义,提出扶持新注册涉云企业,根据注册资金的不同,给予不同的扶持政策;对在园区新设立(或新引进)的企业总部(或大企业大集团),给予资助。2013 年 4 月,杭州云计算产业园与阿里巴巴集团阿里云公司达成合作,在园区共建阿里云创业创新基地。随即,阿里云专门制定了引企扶持政策,发挥“名企引领”作用。如,该扶持政策提出,凡园区入驻企业在阿里云官网市场里进行宣传、推广、售卖的云产品和服务,阿里云免收三年佣金;园区入驻企业基于阿里云平台进行有助于云计算生态圈的开发工作产生的费用,可以向阿里云申请云示范补贴;阿里云将向园区企业导入风投等机构,扶持云创业创新企业的发展等。

建设创业创新引导区和“超级孵化器”。引导区将根据“总量控制,分步实施”的原则,分步租赁及装修引导区用房,为优质创新型涉云企业打造“拎包入住”式免租区域,并给予其他扶持,有助于加快引进云生态产业链中最具活力与潜力的创新型企业,培育、发展和壮大云计算产业,降低创业者创业成本,缩短企业入驻周期,加快科技成果转化,短期内在本区域内形成一定的产业生态。与阿里云达成合作,双方在 3 年内投入数千万元,共同打造了“云栖小镇超级孵化器”的创新项目,孵化器绝不仅是“硬件”,而且要以 5000 平方米的超级孵化器为载体,为创业企业及人才提供各类相关服务,快速集聚云计算创业人才和项目,囊括海内外创业创新先锋。

小镇致力于凝聚科技人文特色,使其成为核心竞争力;同时,打造美丽云社区,为创业者、

工程师等提供一个舒适又能激发创作灵感的美丽环境。通过“云栖小镇”概念设计,实施人行道板、路灯、绿化等提升改造工程,进一步优化小镇入口形象,完成楼宇外立面改造,提升小镇的环境面貌。按照“一个中心、三个功能区”的整体布局,集中配套 2 万平方米的综合服务区,集吃、住、行、娱、购等配套于一体;开通 5 条园区班车路线,分别通过滨江、城西、萧山及转塘集镇,方便入园企业员工上下班。

西湖区在云栖小镇里,还计划建一个面积约 5000 平方米的 IT 信息产业历史博物馆,展示以云计算为特色的互联网 IT 产业的发展历程;跟阿里云公司合作将成立一个阿里云技术学院(云栖学院),为园区企业提供云计算技术培训和学习交流;建设权威的云产业发展论坛高地;把云栖小镇打造成产业联盟的永久会址地,形成一个类似达沃斯小镇的品牌;以及建一个云栖银行,专注于服务创新型企业,设立一定规模的资金池,为企业解决资金问题。

材料 6

记者从有关部门了解到,到 2020 年国家级层面要建设 1000 个特色小镇。从以往经验看,如果中央层面大力推进某项工作,再辅之以相关优惠政策和考核激励,地方所掀起的热情往往超出想象。特色小镇建设要保持头脑清醒,不能光看规模和速度,而是要把重心放在质量上,形成独有风格,打造特色小镇应有的品质,否则就可能陷入简单模仿和重复建设,甚至可能出现“千镇一面”的情况。

令人担心的是,一些特色小镇在建设过程中,仅有光鲜外表而缺乏内在,或仅有实物堆砌而缺乏对特色文化的传承和融合,往往就失去了生命力。如果政策导向上把持不住,搞得急功近利,乃至运动式地搞“几年大变样”,就很可能好事办成糟事。

另一方面,要坚持遏止住“房地产化”倾向。当前,特色小镇建设“房地产化”的迹象不能说没有,甚至有些地区已经暴露出这种不良苗头。国内一些号称“有情怀”的开发商,在小镇的空间和环境内,建设了大尺度和大容积率的商业地产和住宅,此种情形无论从空间尺度还是从环境匹配来说,都不符合特色小镇的特质。

记者进一步采访看到,一些省份已创建出各自的特色小镇名单,并下达具体任务,对未完成年底投资指标的特色小镇采取“摘帽子”措施。有的地方,简单运用行政命令,发布相关政策,规定建设特色小镇建设的特定时间、数量及规模。

中西部一些欠发达地区的有关负责同志,对于特色小镇的发展很迷茫,现在只是请外包企业和高校做好了前期规划;准备招商引资,如何配置相关产业链条仍未考虑清楚;有些把特色小镇建设当作要“票子和帽子”的途径,争得特色小镇的帽子兴奋不已,认为来钱了。无论政府还是企业,都有分一杯羹的想法。各地出现的一批基金小镇、一批健康养老小镇、一批机器人小镇,多为不具备产业基础的“跟风”。据目前情况来看,很多特色小镇没有围绕产业核心,而是炒作产业概念。对于什么是特色小镇,目前并没有相对明确的界定,这种情况下如果地方在出台配套措施时不能很好地细化规定,其软肋是显而易见的,也正因为如此,在全国各地涌现出一批质量很高的特色小镇的同时,也出现了滥竽充数、质量低下,甚至根本没有特色的“特色小镇”。

记者在采访中发现,部分地方政府在规划建设特色小镇时,按照自己的主观思维方式去创造

市场,导致运营主体错位,违背市场规律。有些政府部门,尽管意识到政府投资、招商引资等传统做法不适用特色小镇,但政府招商的主体地位并没有大的改观,表现为招商企业领域分散、项目细化现象严重、核心产业不突出等现象,造成实质上的运营主体缺失。一些小镇还在组建开发公司,而另一些小镇尽管有名义上的市场化主体,但管理运营受政府影响仍然比较大。很多小镇是政府先导,前期地方政府投入大量财政,甚至用政府购买服务来变相举债,仍然是在做土地财政的文章。政府本应是掌舵的,企业是划船的,现在却是政府在划船,企业在坐船。

一些“特色小镇”从内涵到现实都在发生偏离,部分特色小镇“面子”好看,但基础设施配套、服务配套等“里子”不足,不注重挖掘本地资源,忽略文化、产业支点,小镇建设重形轻魂。西北某省拟建设旅游文化类特色小镇,然而在配套设施建造上,小镇连一家能接待游客住宿的像样的宾馆都没有,更谈不上旅游服务标准、旅游品质。有的小镇离市中心太远,面临着基础设施不完善、带动当地就业能力弱、人才储备不足等诸多问题。

材料 7

特色小镇建设正在提速,长期的经济高速发展,我们形成了“快”思维的集体无意识,建设发展“快”字当头,弯道超车、“超常规发展”不绝于耳。城镇化快速扩张,高楼林立,道路宽广,创造经济奇迹的同时,也滋生了浮躁的心气。在进入新常态的背景下我们应当养成稳慎发展思维,树立发展新思想、新理念,在发展特色小镇的过程中,要以“人”为中心,城镇化重心下沉,既要改善人居环境,又要以地方特色为抓手带动小城镇发展,最终的核心是当地居民“留得住青山绿水、记得住乡愁”的可持续发展。特色小镇切忌“一窝蜂”,慢工才能出细活,精细才能出精品。特色小镇建设与现代城市建设一样呼唤“工匠精神”。

作答要求

一、根据给定材料 2~3,指出“特色小镇”建设的意义。(10 分)

要求:准确全面,条理清楚,文字简练。不超过 150 字。

二、结合给定材料 6,分析特色小镇建设中存在的问题。(20 分)

要求:准确全面,条理清楚,文字简练。不超过 300 字。

三、根据给定材料 4、5,假如你是 A 镇党政办 W 主任,请于考察后向 A 镇镇政府写一份《关于浙江省特色小镇建设情况的考察报告》。(30 分)

要求:格式得当,条理清楚,简洁明了,建议合理。不超过 500 字。

四、结合给定材料,以“特色小镇建设之我见”为话题,自拟题目,联系江西实际,写一篇议论文。(40 分)

要求:观点正确,论据充分,结构完整,逻辑清晰,语言流畅。800~1000 字。