

2018 年上半年湖北事业单位统考笔试试卷

《职业能力倾向测验》（A 类）

1. 本测验共有五个部分，100 道题，总时限为 90 分钟。各部分不分别计时，但都给出了参考时限，供答题时参考。
2. 请在题本、答题卡指定位置上用黑色字迹的钢笔或签字笔填写自己的姓名和准考证号，并用 2B 铅笔在准考证号对应的数字上填涂。
3. 题目应在答题卡上作答，在题本上作答的一律无效。
4. 待监考人员宣布考试开始后，你才可以开始答题。
5. 监考人员宣布本科目考试结束时，你应立即停止作答，将本科目答题卡翻过来放在桌上，然后开始作答科目二。
6. 试题答错不倒扣分。
7. 严禁折叠答题卡！

第一部分 常识判断

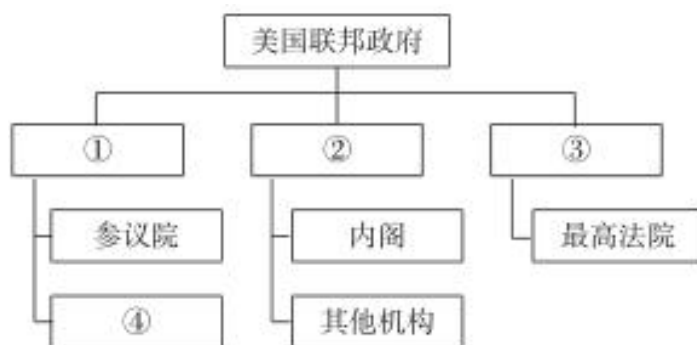
（共 20 题，参考时限 10 分钟）

根据题意，从四个选项中选出最符合题意的一项。

请开始答题：

1. 爱因斯坦与他的同事们一直坚持以会议的形式，交流关于物理学的各种想法。他们的讨论没有改变别人观念的意图，也没有激烈的争论，他们畅所欲言地发表独立见解，并注意倾听他人的观点，通过相互启发，引起思维共振。这种方法是（ ）。
A. 模拟决策法 B. 头脑风暴法 C. 专家意见法 D. 对演法
2. 弹性工作时间制是指在完成规定工作任务或固定工作时间长度的前提下，员工可以灵活地、自主地选择工作的具体时间安排，以代替统一、固定的上下班时间的制度。下列适合使用弹性工作时间制的是（ ）。
A. 银行柜员 B. 超市营业员 C. 企业研发人员 D. 装配线上的操作工
3. 关于我国民族自治地方的自治机关，下列说法正确的是（ ）。
A. 民族自治地方的自治机关包括地方人大和地方人民政府
B. 自治区的人民代表大会中只有实行区域自治的民族的代表
C. 自治区的自治条例和单行条例，报全国人大常委会备案后生效
D. 经全国人大常委会批准，可以组织本地方维护社会治安的公安部队
4. 根据我国法律法规，下列情形不属于工伤的是（ ）。

- A. 小樊在上班时由于操作不符合规程，手指被机器绞伤
B. 小王在下班回家的路上被一辆闯红灯的轿车撞伤
C. 老张在上班操作吊车时突发心脏病当场死亡
D. 老赵中午喝醉酒，下午上班操作机器时不小心将脚压伤
5. 下列思想与其出处对应错误的是（ ）。
- A. 刑不上大夫——《礼记》
B. 三权分立——《君主论》
C. 人民主权——《社会契约论》
D. 约法三章——《史记·高祖本纪》
6. 甲在珠宝店柜台前试戴一条价值 8000 元的金项链，趁营业员不注意，用一条假的同款式项链掉包，然后称不满意项链款式，扬长而去。甲的行为构成（ ）。
- A. 诈骗罪
B. 抢夺罪
C. 盗窃罪
D. 侵占罪
7. 赵、钱、孙、李四人均违反了交通法规，其中不会被吊销驾驶证的是（ ）。
- A. 赵某饮酒后驾驶机动车在高速公路上行驶
B. 钱某饮酒后驾驶机动车曾被处罚，再次酒后驾车
C. 孙某醉酒驾驶机动车在城市道路上行驶
D. 李某饮酒后驾驶客运大巴在乡村道路上行驶
8. 根据我国著作权法，下列说法正确的是（ ）。
- A. 某基层法院的判决书是著作权法保护的对象
B. 某人精确临摹了齐白石的一幅画，对该临摹的画享有著作权
C. 甲欲在毕业论文中引用乙已经发表的文章，应取得乙的许可
D. 某日报的时事新闻不属于著作权法保护的对象
9. 下图是美国联邦政府机构示意图，下列表述正确的是（ ）。

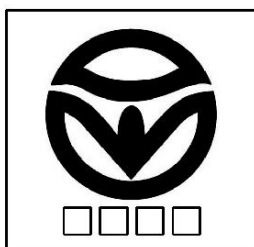


- A. ①总统；②国会；③联邦法院
B. ①立法机构；②行政机构；③司法机构
C. ④无权对总统提出弹劾
D. ④是参议院的次级机构
10. 孔子说，学《诗》可以“多识于鸟兽草木之名”，下列提到“鸟兽草木”的哪一项出自《诗经》？（ ）
- A. 渥洼汗血种，天上麒麟儿
B. 匠石之齐，至于曲辕，见栢社树
C. 鸛鸣鸛鸣，既取我子，无毁我室
D. 若有人兮山之阿，被薜荔兮带女萝
11. 下列有关玉的说法错误的是（ ）。
- A. 翡翠属于矿物学上的硬玉

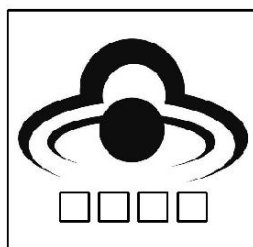
- B. 和田、蓝田都是著名的玉产地
C. 玉璧形制为扁平圆形，中间有一圆孔，多用作兵器
D. “鸿门宴”上范增以“玦”暗示项羽下决心杀刘邦，“玦”即玉器的一种
12. 博物馆收藏了一幅十八世纪末的世界地图，这张地图上不可能出现（ ）。
- A. 太平洋 B. 西班牙 C. 澳大利亚 D. 南极洲
13. 关于黄河、长江，下列说法错误的是（ ）。
- A. 黄河的上、中游分界点位于内蒙古自治区
B. 我国最大的河口冲积岛崇明岛位于黄河入海口
C. 姜夔创作《扬州慢》时，长江流域是全国的经济中心
D. 长江源头所在省份有藏羚羊、野牦牛等珍稀动物
14. 关于厄尔尼诺现象，下列说法错误的是（ ）。
- A. 其发生有一定的时间规律 B. 与其表现相反的是拉尼娜现象
C. 主要发生在印度洋海域 D. 是指局部区域海水异常增温
15. 下列四种人体体液中，酸性最强的是（ ）。
- A. 胆汁 B. 唾液 C. 血液 D. 胃液
16. 关于风力发电，下列说法错误的是（ ）。
- A. 新疆达坂城建有我国规模较大的风能发电基地
B. 16 世纪荷兰已经广泛建立了风力发电系统
C. 我国已在东部沿海地区建成大型海上风电站
D. 风力发电利用了电磁感应原理
17. 以下填入“□”处的名称与图中标志对应正确的是（ ）。



①



②



③

- A. ①绿色食品②保健食品③免疫产品
B. ①免疫产品②绿色食品③有机食品
C. ①保健食品②有机食品③免疫产品
D. ①有机食品②绿色食品③保健食品
18. 关于火箭发射，下列说法错误的是（ ）。
- A. 在升空阶段，飞船内座椅对人的作用力大于人对座椅的作用力
B. 在升空阶段，飞船内人对座椅的作用力大于人所受的重力
C. 其发射原理和喷气式飞机加速的原理相同
D. 升空时的发射方向与地球自转方向一致，可以节省燃料

19. 下列与汽车有关的说法错误的是（ ）。

- A. 汽车发动机常用的柴油机或汽油机是内燃机，利用内能来做功
- B. 发动机外装有水套可有效帮助发动机散热，因为水的比热容小
- C. 小汽车后窗玻璃板中嵌入电热能，可以防止车内的雾气凝结
- D. 空调车的车窗玻璃一般设计成双层玻璃，是为了减少热传导

20. 下列现象与原理对应错误的是（ ）。

- A. 青藏高原太阳辐射强——高海拔地区空气稀薄，对太阳辐射的削弱作用小
- B. 夏季海边经常吹海风——风从高压的海洋地区吹向低压的陆地地区
- C. 多云的夜晚一般气温不会太低——大气逆辐射强，形成保温层
- D. 晴朗的天空多是蔚蓝色——蓝色光最不容易被大气分子散射

第二部分 言语理解与表达

（共 20 题，参考时限 20 分钟）

本部分包括表达与理解两方面的内容，请根据题目要求，在四个选项中选出一个最恰当的答案。

请开始答题：

21. 历史是历史学家跟事实之间相互作用的连续不断的过程，是现在跟过去之间_____的问答交谈。历史学家在不停地选择，一般的历史事件变成了档案馆里的文献，就是一种选择过程。所以，即使是原始文献，也是_____因素渗透其中选择的结果。

依次填入划横线处最恰当的一项是（ ）。

- A. 永无止境 主观
- B. 针锋相对 偶然
- C. 深入浅出 综合
- D. 无所不在 外部

22. 在中国电影称为世界第二大票仓的当下，这个本该充满智慧的艺术却_____空前的智慧危机与信誉危机——制作水准参差不齐、偶有_____掀起热潮，却更像是对国产电影持久萎靡的报复性反弹，这是电影制作方的智慧缺失。

依次填入划横线处最恰当的一项是（ ）。

- A. 陷入 后起之秀
- B. 掀起 他山之石
- C. 遭遇 上乘之作
- D. 导致 点睛之笔

23. 再写实的绘画也不可能像照相机那样如实地还原景象。诚然，摄影者对拍摄对象会有所取舍，观看者则根据自己的_____从中获得自以为有趣的信息。观看者对于信息的关注与选择，往往与拍摄者的愿望大异其趣。有时摄影者作为画面的主体呈现给人的，观看者却_____，反而是画面里那些毫不起眼的事物引发了他的思绪。

依次填入划横线处最恰当的一项是（ ）。

- A. 判断 浮想联翩
- B. 偏好 熟视无睹
- C. 经历 走马观花
- D. 习惯 无动于衷

24. 在娱乐方式多元化的今天，“_____”是不少人特别是中青年群体对待戏曲的态度。这里面固然存在先入为主的偏见，难以静下心来欣赏戏曲之美等因素，却也绕不开另一个原因：戏曲本身是广大群众_____的大众艺术形式，但一些戏曲虽然与观众之间没有荧屏、银幕之隔，却用艺术化的表演讲述着与观众距离较远的生活。

依次填入划横线处最恰当的一项是（ ）。

- A. 爱屋及乌 津津乐道 B. 不屑一顾 耳熟能详
C. 敬而远之 喜闻乐见 D. 心猿意马 信手拈来

25. 在我们的印象中，大人物_____，指挥千军万马，气吞山河，建功立业，似乎历史是由他们决定和书写的。但实际上，很多时候我们翻开史书却发现，历史在无意中，被很多小人物不经意的举动或想法，_____了本来的走向，成为了我们今天看到的存在。

依次填入划横线处最恰当的一项是（ ）。

- A. 纵横捭阖 颠覆 B. 举足轻重 改写
C. 名垂青史 影响 D. 叱咤风云 逆转

26. 中国传统文献学的核心功能在于“辨章学术，考镜源流”。在具体的实践过程中，过分突出理论，则会使文献学研究成为_____。偏于注重考证，则会使文献学研究容易遁入_____。因此，如何将传统文献学理论与实践有效地结合在一起，是当下中国古典文献学界学者面临的重大挑战。

依次填入划横线处最恰当的一项是（ ）。

- A. 高文雅典 浅薄 B. 空中楼阁 琐碎
C. 海市蜃楼 艰涩 D. 阳春白雪 平庸

27. 虽然数字是年报中最_____的部分，但年报其实远不止是_____的数字堆砌。投资者通过年报判断公司的投资价值，监管机构通过监控年报发现并规避系统风险。可以说，年报是一个舞台，台上光怪陆离，台下看客云集。

依次填入划横线处最恰当的一项是（ ）。

- A. 眼花缭乱 随意 B. 一成不变 简单
C. 惊心动魄 枯燥 D. 扑朔迷离 机械

28. 在法国，哲学课的地位与法语、数学和物理这样的主课_____，法国普通中学的学生升入高中后，哲学都是必修课。而法国学生上哲学课的目的，是让学生发现自我价值，学会从周围_____的现象中发现问题，并在未来的实际工作中养成创造性的思考习惯。

依次填入划横线处最恰当的一项是（ ）。

- A. 息息相关 屡见不鲜 B. 不相上下 司空见惯
C. 平起平坐 形形色色 D. 相差无几 人云亦云

29. 管理者往往对直观信息熟视无睹，对数字情有独钟，结果，他们就可能_____一些关键线索，不能真正了解到对方的优势和劣势。由此导致的结果，要么是“_____”，要么是“交友不慎”。

依次填入划横线处最恰当的一项是（ ）。

- A. 遗漏 铤而走险 B. 轻视 畏首畏尾
C. 丢失 误入歧途 D. 忽略 坐失良机

依次填入划横线处最恰当的一项是（ ）。

- 这段文字主要介绍了（ ）。

32. 《史记》的生命力源于历代读者对它的接受。它作为一条文化链，有传播者、有接受者、有研究者，历代不绝，乃至于形成一门学问——“史记学”。这门学问的形成过程，就是《史记》生命力延伸的过程。汉魏六朝是《史记》的传播和初步研究时期，此后不断发展，20 世纪以来进入研究的高潮时期。《史记》的生命力还来自于它世界性的传播与研究：在日本，各种形式的《史记》抄本、刻本，或选本，或全本，数量在百种以上，普及程度非常广泛；在欧美国家，《史记》也愈来愈受到重视，全本的俄语、法语版《史记》已经问世，全本的英语版《史记》也即将完成。世界范围的《史记》研究也愈来愈深入，显示出《史记》永久的魅力和生命力。

这段文字主要介绍了（ ）。

- A. 《史记》的传播过程
B. “史记学”的独特魅力
C. 《史记》受重视的原因
D. 《史记》生命力的来源

33. 马克斯·韦伯在《新教伦理与资本主义精神》中指出,理想的社会家类型是如下两方面企业家精神或特征的完美结合:具有确定不移且高度发展的伦理品质,以及洞若观火的远见和行动的能力;注意避免不必要的开销,不自吹自擂,不对自己的权力沾沾自喜。但现实的情况是,整个社会的试错激励、身份激励、回报激励、信仰激励和其他激励均有不足,阻碍了企业家第一种特征的激发。法律约束、道德约束和信仰约束的缺失,使得企业家应该具备的第二种特质表现平平。

这段文字意在表明（ ）。

- A. 理论与实践相结合才能培养合格企业家
B. 现实的社会机制不利于培养企业家精神
C. 马克斯·韦伯的理论与现实环境脱节
D. 良好的社会环境对企业家非常重要

34. 中国的茶、饮茶方式、斗茶风气、茶具等传入日本后，逐渐与日本本土文化相结合。到了 16 世纪，形成了日本独特的茶文化——茶道。_____。不过，日本茶道实际上是中日文化交流的结晶，如果没有中国茶树及茶文化的引入，茶道这个日本的国粹也就无从谈起了。

填入画横线部分最恰当的一句是（ ）。

- A. 日本原先既无茶树，也没有饮茶的习惯
- B. 现代日本茶道中所用的抹茶，最初就是从中国引入的
- C. 日本茶道数百年来持续发展，已经成为日本文化的一个象征
- D. 唐代，大批日本使节来到中国学习，并把中国文化带回日本

35. 古往今来，人们对于信息加密的探索从未停止。古时候，人们在信封上滴蜡盖上火印，但仍防不住有人拆开、读完再复原。现代，人们用电磁波传递秘密，但“音量”再低，也防不住精细的窃听。现今，科学家设法将“音量”调低到如此程度：只依靠一颗颗光子，任何窃密者去测量都会破坏它，从而被发现。如今，量子通讯将信息减弱到极限，即量子级别，再小心的读取都会彻底改变它。

这段文字主要介绍了（ ）。

- A. 量子通讯的加密原理
- B. 量子通讯的最大优势
- C. 信息加密的主要方式
- D. 信息加密的发展历程

36. 20 世纪建筑遗产的文化价值，不仅存在于物质层面，即物理区位、设计、建造系统、技术与材料等方面，也存在于非物质价值层面，即历史的、社会的、科学的、精神层面（含创造的天赋等）。为理解环境对一个遗产地价值的贡献，一定还要评估其室内外环境与景观，评估其在城市中的地位与作用，所有评估要采用对比分析的方法，从而为编制 20 世纪建筑遗产登录名单服务。

这段文字主要介绍了（ ）。

- A. 挖掘建筑遗产非物质层面的意义
- B. 20 世纪建筑遗产的价值与评估方法
- C. 环境对遗产的价值的重要贡献
- D. 20 世纪建筑遗产登录名单的编制方法

37. ①因此有人认为，宇宙半径约为 138 亿光年

②而且在宇宙大爆炸之后的 37.8 万年中，宇宙只是带电的粒子场，是高温高密度的电浆云，光子在这团电浆云里跑不远

③如果要计算宇宙大小，光速是一个很好的指标

④但真实情况并非如此，因为在过去 100 年间，物理学家们已经反复证明，宇宙在加速膨胀

⑤之后发生了名为重组的事件——粒子最终冷却到足够低的温度，首批原子形成，光才能自由移动

⑥现有理论认为，宇宙产生于约 138 亿年前的一次大爆炸

将以上 6 个句子重新排列，排序正确的是（ ）。

- A. ③④⑥⑤②①
- B. ③⑥①④②⑤
- C. ⑥⑤①④③②
- D. ⑥④③⑤①②

38. ①信息泄露导致的垃圾短信、骚扰电话、精准诈骗日益威胁着人们的隐私、财产甚至生命安全

②伴随着电子商务的普及，消费者成为个人信息泄露的主要受害群体

③同时，消费者个人信息泄露还容易破坏市场秩序、制约经济发展，滋长各类犯罪、危害社会稳定，甚至引发公共安全及国家安全危机

④具体而言，个人信息对自然人具有社会交往价值，对公权力主体具有管理价值，对企业等私主体

具有商业价值

⑤然而，在信息商业化过程中，信息失控已成为不争的事实

⑥个人信息被誉为 21 世纪最富有的资源

将以上 6 个句子重新排列，排序正确的是（ ）。

A. ②⑥③④⑤①

B. ④②⑥①③⑤

C. ①⑤②⑥③④

D. ⑥④⑤②①③

39. 上世纪 20 年代开始，持续到抗战的“古史辨”大讨论，归根结底正是古史研究的方法论之争。

以顾颉刚先生为代表的疑古学者，接续康有为、崔适的学说，对传统的古史观作了全盘的检讨清理。在这一讨论期间，王国维先生 1925 年在清华讲授《古史新证》，提出了著名的“二重证据法”，既批评了“信古之过”，也指摘了“疑古之过”。他所说“二重证据法”，是以“地下之新材料”补正“纸上之材料”，两者互相印证。作为古史研究的方法论，王国维这一论点对学术界有深刻启发，成为后来中国古史研究和考古学紧密结合的先声。

这段文字主要介绍（ ）。

A. “二重证据法”产生的背景和价值

B. 古史研究和考古紧密结合的意义

C. 出土文献资料对古史研究的作用

D. “古史辨”大讨论中的核心议题

40. 全球化的时代里，语言的规范性要求越来越高，可以预见，许多小方言区将逐渐消失，“五里不同音、十里不同调”的格局将逐步改变，直到形成若干稳定的大方言区。然而，语言并非只有交际属性，它还有文化属性。每一种方言或语言，都承载了一段历史、一种文化。这种历史和文化，与特定的语言或方言形成共生关系，换成别的语言或方言表达就变了味，失去了许多内涵。假如歌曲《十送红军》没有了乡音，莫言的小说没有了高密话，赵本山小品没有了东北腔调，恐怕许多意蕴和趣味就要消失。

这段文字意在强调（ ）。

A. 全球化时代语言的统一和规范是大势所趋

B. 方言相对于普通话而言具有更强的表现力

C. 保护方言在全球化背景下具有特殊的意义

D. 历史文化与特定语言的共生关系正在消失

第三部分 数量关系

（共 10 题，参考时限 10 分钟）

在这部分试题中，每道题呈现一段表述数字关系的文字，要求你迅速、准确地计算或论证出答案。

请开始答题：

41. 某公司市场部有 5 个业务小组，分别为 6 人、7 人、8 人、11 人、14 人。一次拓展活动中计划设置抽奖环节，规则为每人最多只能抽到 1 份奖品。为保证每个小组都至少有两人抽到奖品，最少应准备多少份奖品？（ ）

A. 10

B. 23

C. 34

D. 42

42. 有一项工程，甲、乙、丙合作一天完成了工程的 $\frac{5}{6}$ ，已知甲、乙、丙单独完成这项工程所用时间均为整数天数，且甲单独完成这项工程所用天数大于乙，乙所用天数大于丙。问甲、乙合作完成整个工程需要几天？（ ）
- A. 3 B. 4 C. 5 D. 6
43. 建筑公司租用吊车和叉车各若干辆，每日租金为 10 万元。已知吊车和叉车的日租金分别为 1 万元和 1500 元，问建筑公司最多租用了多少辆吊车？（ ）
- A. 6 B. 7 C. 8 D. 9
44. 超市采购两种不同口味的散装巧克力共 x 斤，售价分别为 30 元/斤和 50 元/斤，预计总收入为 y 元。如将其混合后以 40 元/斤的价格销售，总收入将为 $1.25y$ 元。问采购了 30 元/斤的巧克力多少斤？（ ）
- A. $0.9x$ B. $0.95x$ C. $0.75x$ D. $0.8x$
45. 某雷达站位于点 O ，其有效探测范围为以点 O 为中心，半径 200 公里的圆形。在点 O 东偏北 15° 方向，与点 O 相距 320 公里处有一架直升飞机，以 300 千米/小时的速度向正西南方向飞行。问该飞机有多少分钟在雷达站的有效探测范围以内？（ ）
- A. 40 B. 44 C. 48 D. 52
46. 一本书的总页数为偶数，在页码的数字中“2”出现了 17 次，问这本书的页码之和最多为（ ）。
- A. 1953 B. 2346 C. 2485 D. 3240
47. 一个密码由 4 位不相同的数字组成，已知由这四个数字按次序组成的阿拉伯数字小于 2000，且第二位数比第四位数大 7，问满足这一条件的密码一共有多少个？（ ）
- A. 28 B. 36 C. 60 D. 120
48. 某班级准备在 7 月份对《中国共产党章程》按顺序进行系统的学习，学习内容为总纲和十一章共 12 部分。为了保证学习质量，每天最多学习一个部分且周末不学习，7 月的每个自然周（周一到周日算一周）都要学习且至少学习 2 部分。已知 7 月 1 日是周四，问学习计划共有多少种方案？（ ）
- A. 7200 B. 10800 C. 60000 D. 80000
49. 某单位组织员工到敬老院做义工，共有 47 名职工报名。女性职工比男性多 19 人，报名的职工中，党员人数是团员人数的 2 倍，既不是党员又不是团员的男性有 2 人，女性团员和男性党员一样多。在报名职工中不存在既是党员又是团员的情况，问既不是党员又不是团员的女性有几人？（ ）
- A. 2 B. 3 C. 5 D. 9
50. 某公司组织业务知识竞赛，有三支队伍进入决赛，决赛为 40 道抢答题，答对加 10 分，答错扣 10 分，抢到不答扣 5 分，结束后计算总分。发现三支队伍得分均不少于 20 分，每队都有至少 1 题抢到未答。红队和黄队分数相同，比蓝队多 30 分。已知红队答对 x 道，黄队答对和蓝队答错的都是 $x-2$ 道。问红队至少抢到了多少题？（ ）
- A. 11 B. 12 C. 13 D. 14

第四部分 判断推理

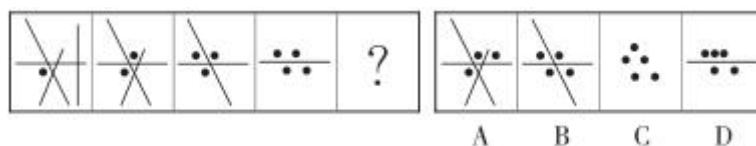
(共 35 题, 参考时限 35 分钟)

本部分包含四种类型的试题:

一、图形推理。请从所给的四个选项中, 选择最合适的一个, 使之呈现一定的规律性。

请开始答题:

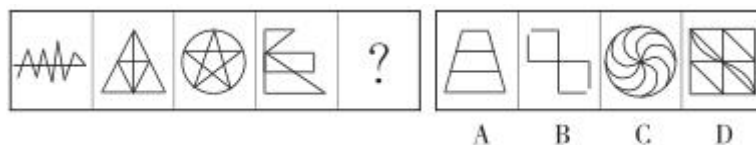
51. 从所给的四个选项中, 选择最合适的一个填入问号处, 使之呈现一定的规律性。



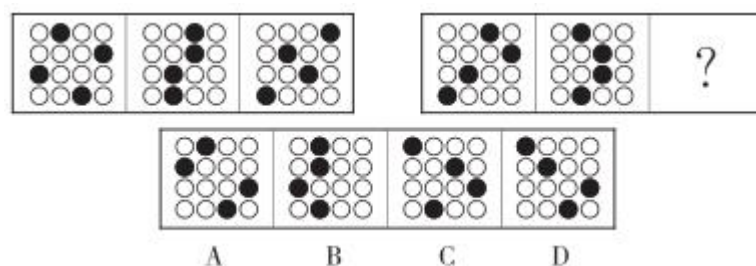
52. 从所给的四个选项中, 选择最合适的一个填入问号处, 使之呈现一定的规律性。



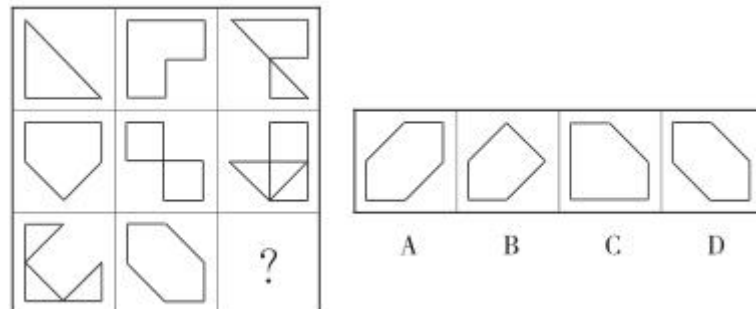
53. 从所给的四个选项中, 选择最合适的一个填入问号处, 使之呈现一定的规律性。



54. 从所给的四个选项中, 选择最合适的一个填入问号处, 使之呈现一定的规律性。



55. 从所给的四个选项中, 选择最合适的一个填入问号处, 使之呈现一定的规律性。



二、定义判断。每道题先给出定义, 然后列出四种情况, 要求你严格依据定义, 从中选出一个最符

合或最不符合该定义的答案。注意：假设这个定义是正确的，不容置疑的。

请开始答题：

56. 反射是由机体借助神经系统实现的对外界和内部刺激进行的规律性应答，可分为非条件反射和条件反射。非条件反射是由机体在种系发展过程中形成并遗传下来的，对个体来说是不学而能的。而条件反射则是在非条件反射的基础上，为适应复杂环境的变化通过学习建立起来的反射。

根据上述定义，下列与条件反射有关的是（ ）。

- A. 学生听到铃声就去上课
- B. 针刺到手，手会缩回
- C. 酸的食物送到嘴里，口腔会分泌唾液
- D. 新生儿会自动吮吸放在嘴里的奶头

57. 反对关系是概念外延之间的一种逻辑关系，如果两个外延上具有全异关系的概念 A、B，都包含于同一属概念 C（即上位概念），并且 A、B 两个概念的外延之和小于其属概念 C 的全部外延，则 A、B 两个概念间的关系就叫作反对关系。

根据上述定义，下列概念间具有反对关系的是（ ）。

- A. “成年人”与“未成年人”
- B. “父”与“子”
- C. “机动车”与“自行车”
- D. “国务院”与“行政机关”

58. 连续犯是指行为人基于数个同一的犯罪故意，连续多次实施数个性质相同的犯罪行为，触犯同一罪名的犯罪形态。

根据上述定义，下列构成连续犯的是（ ）。

- A. 甲在半年的时间内每天给被害人服下含有微量毒物的牛奶，致被害人死亡
- B. 乙于某天傍晚抢劫了被害人王某，当晚将犯罪所得全部挥霍后，又抢劫了被害人李某
- C. 丙尾随被害人回家欲实施抢劫，见其独自居住，又将其强奸
- D. 丁受他人教唆杀死被害人老刘，因行凶过程被老刘的儿子小刘目睹，丁又将小刘杀死

59. 投射作用是指个人将自己不喜欢或不被社会所接受的冲动欲望、思想观念、性格特点等转嫁到他人身上，认为他人也具有这样的冲动和行为。

根据上述定义，下列符合投射作用的是（ ）。

- A. 老张很固执，但他总认为其他人比自己更加固执
- B. 小王经常担心家里没人的时候会被盗
- C. 李老师工作繁重，他认为其他老师的情况也和自己一样
- D. 作战时后退了五十步的逃兵讥笑后退了一百步的逃兵胆小怕死

60. 界限侵犯属于心理咨询伦理问题，指在咨询中咨询师为了自己的性、情绪或经济方面的获益做出不符合专业标准的行为，也包括不当地利用咨询师和来访者的权力差异。界限侵犯通常不是咨询师对抑制不住的欲望的自然反应，而是一种为了满足自己的需要所做出的故意的、有计划的行为。

根据上述定义，下列符合界限侵犯的是（ ）。

- A. 咨询师向来访者介绍自己改善亲子关系的方法，来访者认为咨询师的方法不适合自己
- B. 咨询师在咨询中详细询问职业为投资顾问的来访者对当前经济状况的看法，并针对自己持有的股票询问建议
- C. 咨询师听来访者小杰讲述如何在学校里努力改善和同学们的关系，颇受感动，咨询结束时轻轻拥抱

小杰，对他说：“你真棒，加油！”

D. 咨询结束时，男性咨询师应女性来访者的要求，拥抱了来访者。而后咨询师意识到自己这样做是因为他被来访者的女性特质所吸引

61. 质押是债务人或第三人将其动产或者权利移交债权人占有，作为债权的担保。当债务人不履行债务时，债权人有权依法就该动产卖得价金优先受偿。

根据上述定义，下列情形不存在质押的是（ ）。

A. 甲委托乙加工服装，过了约定时间甲未付款，乙就将这批服装所置换的款项抵偿甲所欠的加工费

B. 甲、乙签订建筑施工合同，要求乙在半年内完成施工项目，为保证合同履行，甲用公司的一部分股份作为担保

C. 甲向乙借三千元钱，乙怕甲还不起，于是甲将自己的笔记本电脑交给乙。到期后甲未能偿还，双方约定以该笔记本电脑折价抵偿

D. 甲因扩大店面急需资金向乙借款 10 万元，并以自己 50 万元的轿车向乙提供担保，并将车交给了乙。这期间丙向乙租用该车，乙未经甲同意，即与丙签订了租赁合同

62. 我国刑法规定，犯罪的行为或者结果有一项发生在中华人民共和国领域内的，就认为是在中华人民共和国领域内犯罪。中华人民共和国公民在中华人民共和国领域外犯本法规定之罪的，适用本法。外国人在中华人民共和国领域外对中华人民共和国国家或者公民犯罪，而按本法规定的最低刑为三年以上有期徒刑的，可以适用本法，但是按照犯罪地的法律不受处罚的除外。

根据上述定义，下列行为可以不适用我国刑法的是（ ）。

A. 某国公民甲与我国公民乙结婚后居住在该国，后甲又依照当地的法律与该国民丙结婚

B. 某国公民甲从境外将含有剧毒的包裹邮寄给居住在我国境内的该国公民乙，致乙死亡

C. 某国公民甲在我国境内对即将离境的我国公民乙投毒，结果乙在到达 S 国后毒发身亡

D. 某国公民甲在该国境内将我国公民乙殴打致死

63. 物权请求权是指当物权受到侵害时，权利人可以请求侵害人返还原物，排除妨害，消除危险，修理、重作、更换或者恢复原状，请求损害赔偿的一种权利。

根据上述定义，下列不属于行使物权请求权的是（ ）。

A. 甲在乙的菜地周围建造别墅，导致乙的菜地终日不见阳光，乙要求甲拆除

B. 甲借了乙的笔记本电脑，在使用期间不慎将电脑主板损坏，乙要求甲修好后再返还

C. 乙的自行车不见了，乙发现甲骑的自行车与自己丢失的相似，乙要求甲返还自行车

D. 乙外出时赶上大雨，临时用了甲的雨伞使用后雨伞损坏，甲要求乙赔偿

64. 反馈是控制论的基本概念，指将系统的输出返回到输入端并以某种方式改变输入，进而影响系统功能的过程。可以分为正反馈和负反馈。前者使输出起到与输入相似的作用，使系统震荡，可以放大控制作用；后者使输出起到与输入相反的作用，系统趋于稳定。

根据上述定义，下列判断不正确的是（ ）。

A. 天气炎热，人体体温上升，导致汗液增多，汗液带走热量，体温恢复。这是负反馈

B. 小明此次考试成绩不理想，回家后父母对其批评指责，导致其自尊心受挫，之后成绩更差。这是正反馈

C. 室内气温上升，超过空调设定温度，制冷机开始工作，室内温度下降，再次达到设定温度。这是负反馈

D. 正常分娩过程中，子宫收缩导致胎儿头部下降并牵张子宫颈，子宫颈受牵张进一步加强子宫收缩，如此反复，直至胎儿娩出。这是负反馈

65. 融资性租赁是指出租人根据承租人对出卖人（供货商）的选择，向出卖人购买租赁物，提供给承租人使用，承租人支付租金的一种租赁方式。经营性租赁是指出租人将自己经营的租赁资产进行反复出租给不同承租人使用，由承租人支付租金，直至资产报废或淘汰为止的一种租赁方式。

根据上述定义，下列哪项不属于融资性租赁？（ ）

A. 某医院引进核磁共振设备，经设备供应商推荐，与租赁公司甲签订合同，医院支付部分保证金，并在租赁期内按月向甲支付租金

B. 甲公司向某远洋运输公司租赁配备有操作人员的船舶，约定在租期内听候甲公司调遣，不论是否经营，均按天支付租赁费用

C. 甲公司与乙公司签订了冲压设备租赁合同，约定乙公司向甲公司指定的丙公司订购该设备，甲公司按期支付租金

D. 甲企业为增加资金流动性，将价值 6000 万元的设备转让给租赁公司，再以 3 年 3600 万元的价格回租

三、类比推理。每道题先给出一组相关的词，要求你在备选答案中找出一组与之在逻辑关系上最为贴近、相似或匹配的词。

请开始答题：

66. 伤心：哭泣

A. 舒适：舒服

B. 跑步：快走

C. 门铃：开门

D. 下雨：潮湿

67. 细胞膜：细胞

A. 皮肤：肌体

B. 盔甲：身体

C. 植被：土地

D. 土壤：地球

68. 存钱：储户

A. 发明：专利

B. 讲课：研究员

C. 诊断：病人

D. 量刑：法官

69. 门可罗雀：无人问津

A. 大相径庭：不相上下

B. 众说纷纭：异口同声

C. 指鹿为马：张冠李戴

D. 发人深省：执迷不悟

70. 古琴：乐曲：弹奏

A. 文物：修复：展示

B. 细胞：补给：造血

C. 相机：拍摄：美景

D. 轮船：货物：运输

71. 桑叶：蚕：蚕丝

- A. 花粉：蜜蜂：蜂蜜
C. 粮食：鸡：茶叶蛋
72. 汽油：煤油：柴油
A. 生米：黍米：糙米
C. 步兵：骑兵：伞兵
73. 点唱机：歌曲：歌厅
A. X光机：胸片：病房
C. 签到机：考勤：公司
74. 遗迹 对于 () 相当于 () 对于 仿生学
A. 考古 生物
C. 痕迹 学科
75. 指南针 对于 () 相当于 () 对于 计时
A. 磁针 农历
C. 航海 钟表
B. 青草：绵羊：毛线
D. 土地：树木：木材
B. 牛奶：酸奶：羊奶
D. 瓦工：电工：小工
B. 验钞机：钞票：银行
D. 幻灯机：影片：影院
B. 壁画 动物
D. 历史 雷达
B. 沙漏 方位
D. 磁场 星相

四、逻辑判断。每道题给出一段陈述，这段陈述被假设是正确的，不容置疑的。请你根据这段陈述，选出一个答案。注意：正确的答案应与所给陈述相符合，不需要任何附加说明即可以从陈述中直接推出。

请开始答题：

76. 甲说：高学历能让人找到好工作赚大钱。

乙说：谁说的？比尔·盖茨没拿到大学毕业证就出来工作，结果成了世界首富。

乙的反驳实际上是质疑下列哪项断定？（ ）

- A. 如果没有高学历，那么不会找到好工作赚大钱
B. 并非只有高学历才能找到好工作赚大钱
C. 如果谁有高学历，那么他就能找到好工作赚大钱
D. 不管有没有高学历，都可以找到好工作赚大钱

77. 大约 30%接受化疗的癌症患者都曾饱受“化疗脑”的困扰。“化疗脑”指患者化疗后思维不清，典型的症状包括注意力、记忆力和视觉空间能力受损。有研究指出，癌症患者出现这些认知能力受损的症状系化疗所致。

以下哪项如果为真，最能加强上述研究结论？（ ）

- A. 10%~40%癌症患者的“化疗脑”症状由术后焦虑、抑郁或生理疲惫所引发
B. 很多癌症患者大都年过半百，其认知能力下降是由自然衰老导致的
C. 化疗药物对神经的毒性可直接作用于大脑，或间接引起免疫反应引发大脑炎症
D. 癌细胞入侵大脑，致使大脑结构发生改变，进而影响认知功能

78. 一般而言，猫的平均寿命比狗长 3 年，达 15 年。有研究认为，猫的“长寿之道”可能与它们独居的习性有关。

以下哪项如果为真，最能支持上述研究观点？（ ）

- A. 猫喜欢独自生活，从而减少了感染疾病的可能性
- B. 猫较少遭受掠食者攻击，因为它们具有很好的防御手段
- C. 无论是休息还是活动，猫比狗都要警觉，反应也更为敏捷
- D. 狗和人类一起生活时，其寿命会因为各种奇特的饲养方式而缩短

79. 人体某些细胞可以把身体产生的废物残渣“吃掉”，这种现象称作“细胞吞噬”。“细胞吞噬”可以消除掉可能致癌的基因突变细胞。某日本科学家研究发现酿酒的酵母细胞也具有细胞吞噬功能。此消息一出，很多酿酒厂商打出了“喝酒抗癌”的广告词。

以下哪项如果为真，最能质疑“喝酒抗癌”的广告词？（ ）

- A. 大量饮酒的人多种癌症发生的几率比不喝酒的人高很多
- B. 酿酒酵母细胞只能“吃掉”自己产生的废物，对人体无用
- C. 酿酒厂商的广告带有夸大宣传的成分，可信度较弱
- D. 少量饮用粮食发酵而成的白酒可以通血脉、散湿气

80. 中国人有将水烧开再喝的习惯，家家户户都备有开水壶。但是并非所有烧开水都是对身体有益的。有研究表明：饮用水不能反复烧开，否则容易致癌。

以下哪项如果为真，最能削弱上述研究结论？（ ）

- A. 将饮用水烧开的目的是溶解水中的钙、镁等离子，破坏其结合物结构以降低水的硬度
- B. 水本身在加热情况下，分子结构并不会变化，所以可以反复加热
- C. 饮用水中硝酸盐能致癌，烧开或过滤水均不能去除，而烧水会浓缩硝酸盐
- D. 虽然饮用水反复烧开可能增加水中的亚硝酸盐浓度，但不会达到致癌量

81. 通常音乐被认为可以舒缓和改善人的情绪，但有一些人似乎对音乐没有任何情绪上的反应，研究人员招募了 15 位宣称对音乐没有情绪反应的人，另外招募了 15 位认为自己对喜欢的音乐反应比普通入更强烈的人。研究人员让这些人听各种类型的音乐，同时对他们进行大脑扫描。对音乐缺乏反应的人的一个特定大脑区域血流量较另外一组少。研究人员据此推测，缺乏欣赏音乐的能力是因为大脑中负责声音处理的区域和管理情绪的区域之间的联系较少。

以下哪项如果为真，最能驳斥研究者的推测？（ ）

- A. 音乐的种类和形式繁多，自认为对音乐缺少欣赏能力的人并不了解自己到底喜欢什么音乐
- B. 音乐影响情绪的过程和大脑中多巴胺的功能密切相关，而多巴胺水平是由基因决定的
- C. 自认为对音乐缺少欣赏能力的人听音乐的时候注意力容易偏离，注意力的缺乏导致处理声音的脑区激活不足
- D. 自认为对音乐缺少欣赏能力的人对音乐没有偏好，而有音乐偏好的人听喜欢的音乐时，更容易产生愉快情绪

82. 我们通常需要 7~9 小时的睡眠，过长的睡眠可能意味着健康隐患。过去十多年的随访结果表明，每晚睡眠时间长期超过 9 小时的老年人，患老年认知功能障碍的风险是同龄人的两倍。因此，长时间的睡眠是神经退行性疾病如老年认知功能障碍的早期生物学指标。

以下哪项如果为真，最能削弱上述结论？（ ）

- A. 一些参与随访的老年人对自己的睡眠状况并不能准确描述

- B. 因意外或其他疾病发生大脑损伤的老人会出现过度睡眠
- C. 一些研究发现，许多睡眠不足 7 小时的老年人也出现了老年认知功能障碍
- D. 神经退行性疾病的发生与大脑中聚集的一种蛋白有关，当人体试图清除这一蛋白时，需要更长的睡眠

83. 关于温饱与道德的关系，有人这样评论：温饱是人类生存最基本、最必需的条件。人类社会要繁衍、要发展并推行道德，必须有足够的经济实力来维持人的生存，在这个基础上才能谈道德，正如名言所说“仓廪实而知礼节，衣食足而知荣辱”。因此，温饱是讲道德的前提条件。

如果要反驳这一观点，下列哪种说法最有说服力？（ ）

- A. 在一些极度饥饿的人们面前，空谈礼让并不能起到帮助作用，唯有解决其饥寒之苦才能推广美德
- B. 古罗马帝国在经济发展的鼎盛时期，国人开始轻视道德，物欲横流，故而国势衰败，走向灭亡
- C. 社会秩序的建立必须依靠一定的制度，这里面除了法律，还有德治，也就是说社会的发展离不开道德的推行
- D. 在许多偏远贫困的地区中，有不少人虽饱尝衣食之困，但依然心存善恶是非之心，懂得分享食物与爱护老幼

84. 甲：本来想去京华大学办点事，可未曾想到，去京华观光的人竟然如此之多，我就奇怪了，难道去看看京华就能考上京华吗？

乙：京华毕竟是世界名校，大家都羡慕京华，说明了国民对教育的重视。

以下哪项是对话中甲论述所需的前提？（ ）

- A. 学生们都希望到世界名校就读
- B. 除甲之外进入京华的人都是去观光
- C. 去京华观光的都希望能考上京华
- D. 能不能上京华取决于其高考成绩

85. 一些研究发现，女性相对于男性不仅在识别脸部的能力方面更好，而且在观察脸部时，大脑中与面部识别相关的区域具有更强的反应，在这些区域中有更密集的细胞组织。这些发现似乎印证了一个观点：一般情况下，女性比男性更擅长认人。

以下哪项如果为真，最能削弱上述观点？（ ）

- A. 参加实验的男性平均年龄为 30 岁，高出女性平均年龄 2 岁
- B. 一般来说，女性更注重细节，因此对于人面孔的特征，女性观察得更为细致
- C. 男性在识别人的面孔时速度较慢，但在时间充足的情况下有更准确的识别率
- D. 在一些类似刑侦的特殊职业中，男性与女性在识别面孔的表现中没有显著差别

第五部分 资料分析

（共 15 题，参考时限 15 分钟）

所给出的图、表、文字或综合性资料均有若干个问题要你回答。你应根据资料提供的信息进行分析、比较、计算和判断处理。

请开始答题：

一、根据以下资料，回答 86~90 题。

2016 年全国 11 条特高压线路输送电量情况

线路名称	年输送电量（亿千瓦时）	其中可再生能源电量（亿千瓦时）
长南线	82.5	29.2
锡盟-山东	32.8	0
皖电东送	202.9	0
浙福线	17.1	0
复奉直流	326.1	324.8
锦苏直流	383.3	382.5
宾金直流	367.5	367.5
天中直流	322.6	73.4
灵绍直流	72.8	20.8
楚穗直流	261.8	261.8
普侨直流	264.5	264.5
总计	2333.9	1724.5

86. 2016 年全国 11 条特高压线路输送电量中，可再生能源电量占比约为（ ）。

- A. 68% B. 74% C. 80% D. 87%

87. 表中 2016 年输送电量排名前三的特高压线路，不可再生能源输送电量在以下哪个范围内？

（ ）

- A. 高于 200 亿千瓦时 B. 50 亿~200 亿千瓦时之间
C. 5 亿~50 亿千瓦时之间 D. 低于 5 亿千瓦时

88. 11 条特高压线路中，输送可再生能源电量占 2016 年输送电量一半以上的线路有多少条？（ ）

- A. 7 B. 6 C. 5 D. 4

89. 11 条特高压线路中，2016 年可再生能源占输送电量比重为 100% 的线路年输送电量之和约是可再生能源占输送电量比重为 0 的线路的多少倍？（ ）

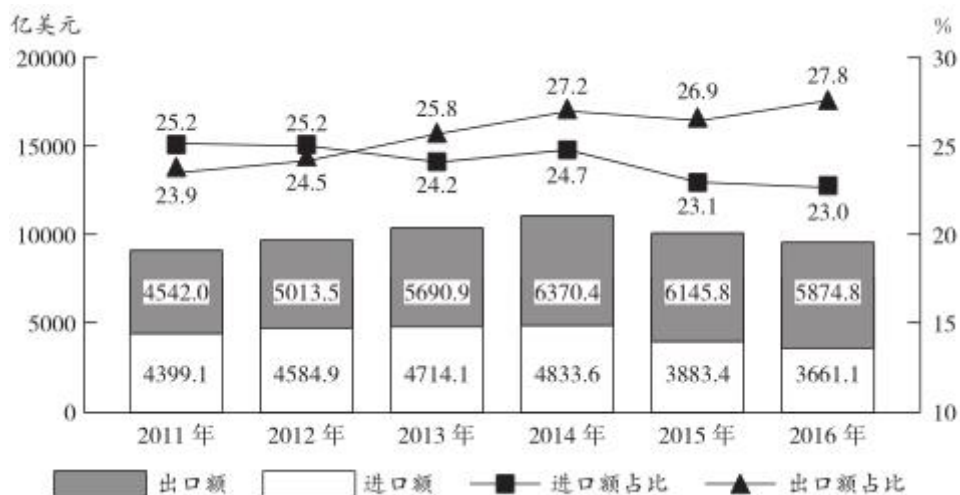
- A. 5.1 B. 3.5 C. 9.2 D. 6.3

90. 关于 11 条特高压线路 2016 年输送电量，能够从上述资料中推出的是（ ）。

- A. 输送电量最高的线路，输送电量占 11 条线路总输送量的不到两成
B. 皖电东送线路输送的不可再生能源电量在 11 条线路中排第一
C. 天中直流线路输送电量中，超过八成为不可再生能源电量
D. 超过 $\frac{2}{3}$ 的线路年输送电量超过 100 亿千瓦时

二、根据以下资料，回答 91~95 题。

2011~2016 年中国与“一带一路”沿线国家贸易情况



91. “十二五”（2011~2015 年）期间，中国与“一带一路”沿线国家贸易总额约为多少万亿美元？（ ）
- A. 3.4 B. 4.2 C. 5.0 D. 6.0
92. 2011~2016 年间，中国对“一带一路”沿线国家贸易顺差超过 1000 亿美元的年份有几个？（ ）
- A. 2 B. 3 C. 4 D. 5
93. 2016 年，中国与“一带一路”沿线国家进出口贸易总额比上年下降了约（ ）。
- A. 5% B. 10% C. 15% D. 20%
94. 2015 年，中国与“一带一路”沿线国家进出口贸易总额占当年中国进出口贸易总额的比重约为（ ）。
- A. 24.7% B. 22.8% C. 27.2% D. 25.3%
95. 能够从上述资料中推出的是（ ）。
- A. 2011 年中国出口贸易额超过 2 万亿美元
- B. 2012 年中国进口贸易额比上年增长了 10%以上
- C. 2011~2016 年间中国与“一带一路”沿线国家进口额和出口额最高的年份是同一年
- D. 2011~2016 年中国对“一带一路”沿线国家出口额占出口总额比重逐年上升

三、根据以下资料，回答 96~100 题。

2016 年 1~12 月，国有企业营业总收入 458978 亿元，同比增长 2.6%。其中，中央企业 276783.6 亿元，同比增长 2%；地方国有企业 182194.4 亿元，同比增长 3.5%。

1~12 月，国有企业营业总成本 449885 亿元，同比增长 2.5%，其中销售费用、管理费用和财务费用同比分别增长 5.9%、增长 6.7%和下降 3.7%。其中，中央企业 268039.9 亿元，同比增长 2.2%，其中销售费用、管理费用和财务费用同比分别增长 5.8%、增长 7.3%和下降 5.8%；地方国有企业 181845.1 亿元，同比增长 3%，其中销售费用、管理费用和财务费用同比分别增长 6.3%、增长 5.7%和下降 1.5%。

1~12 月，国有企业利润总额 23157.8 亿元，同比增长 1.7%。其中，中央企业 15259.1 亿元，同比下降 4.7%；地方国有企业 7898.7 亿元，同比增长 16.9%。

1~12 月，国有企业应交税金 38076.1 亿元，同比下降 0.7%。其中，中央企业 29153 亿元，同比下

降 2.5%；地方国有企业 8923.1 亿元，同比增长 6%。

12 月末，国有企业资产总额 1317174.5 亿元，同比增长 9.7%；负债总额 870377.3 亿元，同比增长 10%。其中，中央企业资产总额 694788.7 亿元，同比增长 7.7%；负债总额 476526 亿元，同比增长 8.2%；地方国有企业资产总额 622385.8 亿元，同比增长 12%；负债总额 393851.3 亿元，同比增长 12.1%。

96. 2016 年 1~12 月，国有企业营业总成本比上年增长了约多少万亿元？（ ）

- A. 0.9 B. 1.1 C. 1.3 D. 1.5

97. 如按利润/总收入的方式计算利润率，则 2016 年 1~12 月利润率高于上年水平的是（ ）。

- A. 仅地方国有企业 B. 仅中央企业
C. 中央企业和国有企业总体 D. 地方国有企业和国有企业总体

98. 2016 年 1~12 月，中央企业的应交税金占利税总额（利润与应交税金之和）比重比地方国有企业约（ ）。

- A. 高 13 个百分点 B. 高 21 个百分点 C. 低 13 个百分点 D. 低 21 个百分点

99. 所有者权益的计算方式为资产总额-负债总额。2016 年末国有企业所有者权益中，中央企业所有者权益约占（ ）。

- A. 58% B. 54% C. 49% D. 42%

100. 关于 2016 年国有企业经营状况，能够从上述材料中推出的是（ ）。

- A. 地方国有企业营业收入占国有企业营业总收入的一半以上
B. 管理费用和财务费用占总成本比重均高于上年水平
C. 中央企业应交税金占总收入的比重高于上年水平
D. 地方国有企业资产总额同比增量高于其负债总额同比增量

2018 年上半年湖北事业单位联考笔试试卷（A 类）

《职测》参考答案及解析

1. 【答案】B。解析：A 项，模拟决策法又称模型决策法，是指人们为取得对某种客观事物的准确认识，通过建立一个与所研究对象的结构、功能相似的微型模型，即同态模型，然后运行该模型，并对各种不同条件下的模拟运行结果进行评价、分析和优选，从而为领导决策提供依据的方法。

B 项，头脑风暴法是指小组人员在正常融洽和不受任何限制的气氛中以会议形式进行讨论、座谈，打破常规，积极思考，畅所欲言，充分发表看法的方法。

C 项，专家意见法是借助专业人士的意见获得预测结果的方法。

D 项，对演法也称“逆头脑风暴法”，是靠相互批评激发创造性。

显然，题干爱因斯坦与他的同事们以会议的形式畅所欲言地发表独立见解属于头脑风暴法。

故本题选 B。

2. 【答案】C。解析：A、B 项通常需要按既定的时间上班，不适合使用弹性工作时间制。C 项企业研发人员只需要完成规定的任务即可，可以使用弹性工作时间制。D 项装配线上的操作工若使用弹性工作时间制会影响其他环节的正常工作。故本题选 C。

3. 【答案】A。解析：A 项正确，《宪法》第 112 条规定，民族自治地方的自治机关是自治区、自治州、自治县的人民代表大会和人民政府。

B 项错误，该法第 113 条第一款规定，自治区、自治州、自治县的人民代表大会中，除实行区域自治的民族的代表外，其他居住在本行政区域内的民族也应当有适当名额的代表。

C 项错误，根据该法第 116 条的规定，自治区的自治条例和单行条例，报全国人民代表大会常务委员会批准后生效。

D 项错误，该法第 120 条规定，民族自治地方的自治机关依照国家的军事制度和当地的实际需要，经国务院批准，可以组织本地方维护社会治安的公安部队。

故本题选 A。

4. 【答案】D。解析：《工伤保险条例》第 14 条规定，职工有下列情形之一的，应当认定为工伤：

（一）在工作时间和工作场所内，因工作原因受到事故伤害的；（二）工作时间前后在工作场所内，从事与工作有关的预备性或者收尾性工作受到事故伤害的；（三）在工作时间和工作场所内，因履行工作职责受到暴力等意外伤害的；（四）患职业病的；（五）因工外出期间，由于工作原因受到伤害或者发生事故下落不明的；（六）在上下班途中，受到非本人主要责任的交通事故或者城市轨道交通、客运轮渡、火车事故伤害的；（七）法律、行政法规规定应当认定为工伤的其他情形。A、B、C 三项均属于工伤。

该条例第 16 条规定，职工符合本条例第 14 条、第 15 条的规定，但是有下列情形之一的，不得认定为工伤或者视同工伤：（一）故意犯罪的；（二）醉酒或者吸毒的；（三）自残或者自杀的。D 项老赵的情形不属于工伤。

故本题选 D。

5. 【答案】B。解析：B 项错误，“三权分立”出自法国启蒙思想家孟德斯鸠的论著《论法的精神》。故本题选 B。

6. 【答案】C。解析：A 项，诈骗罪是指以非法占有为目的，用虚构事实或者隐瞒真相的方法，骗取数额较大的公私财物的行为。B 项，抢夺罪是指以非法占有为目的，乘人不备，公开夺取数额较大的公私财物的行为。C 项，盗窃罪是指以非法占有为目的，盗窃公私财物数额较大或者多次盗窃、入户盗窃、携带凶器盗窃、扒窃公私财物的行为。D 项，侵占罪是指以非法占有为目的，将他人交给自己保管的财

物、遗忘物或者埋藏物非法占为己有，数额较大，拒不交还的行为。题干甲的行为不涉及骗取、夺取，也不是侵占他人交给自己保管的财物，而是盗窃行为，属于盗窃罪。故本题选 C。

7. 【答案】A。解析：《道路交通安全法》第 91 条前四款规定，饮酒后驾驶机动车的，处暂扣六个月机动车驾驶证，并处一千元以上二千元以下罚款。因饮酒后驾驶机动车被处罚，再次饮酒后驾驶机动车的，处十日以下拘留，并处一千元以上二千元以下罚款，吊销机动车驾驶证。醉酒驾驶机动车的，由公安机关交通管理部门约束至酒醒，吊销机动车驾驶证，依法追究刑事责任；五年内不得重新取得机动车驾驶证。饮酒后驾驶营运机动车的，处十五日拘留，并处五千元罚款，吊销机动车驾驶证，五年内不得重新取得机动车驾驶证。A 项“饮酒后驾驶机动车在高速公路上行驶”不会被吊销驾驶证，其他三项均会被吊销驾驶证。故本题选 A。

8. 【答案】D。解析：A 项错误，《著作权法》第 5 条规定，本法不适用于：（一）法律、法规，国家机关的决议、决定、命令和其他具有立法、行政、司法性质的文件，及其官方正式译文；（二）时事新闻；（三）历法、通用数表、通用表格和公式。判决书是指法院根据判决写成的文书，不享有著作权。

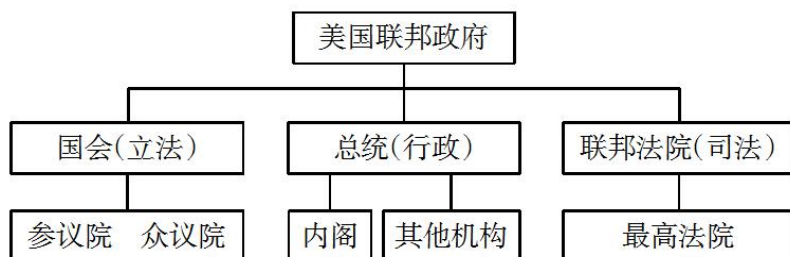
B 项错误，《著作权法实施条例》第 2 条规定，著作权法所称作品，是指文学、艺术和科学领域内具有独创性并能以某种有形形式复制的智力成果。临摹品要享有版权，受《著作权法》保护，必须是具有独创性的作品。

C 项错误，根据《著作权法》第 22 条的规定，为个人学习、研究或者欣赏，使用他人已经发表的作品，可以不经著作权人许可，不向其支付报酬，但应当指明作者姓名、作品名称，并且不得侵犯著作权人依照本法享有的其他权利。

D 项正确，根据《著作权法》第 5 条的规定，时事新闻不适用于著作权法。

故本题选 D。

9. 【答案】B。解析：美国联邦政府机构示意图如下：



由上可知，美国联邦政府机构体现美国政府实行的（行政权、立法权和司法权）三权分立的原则，即 B 项正确。A 项①与②表述错误。C 项错误，④是众议院，众议院有权弹劾总统，在弹劾程序中，众议院作为起诉人角色，而参议院充当弹劾法庭的角色。D 项错误，美国国会由参议院和众议院组成，二者是平级关系。故本题选 B。

10. 【答案】C。解析：A 项“渥洼汗血种，天上麒麟儿”出自杜甫的《和江陵宋大少府暮春雨后同诸公及舍弟宴书斋》；B 项“匠石之齐，至于曲辕，见栢社树”出自《庄子》；C 项“鸛鸛鸛鸛，既取我子，无毁我室”出自《诗经·鸛鸛》；D 项“若有人兮山之阿，被薜荔兮带女萝”出自《屈原九歌·山鬼》。故本题选 C。

11. 【答案】C。解析：A 项正确，翡翠是以硬玉矿物为主的辉石类矿物组成的纤维状集合体。B 项正确，和田以盛产玉而著名，产出极著名的羊脂白玉、墨玉和玉；蓝田因蓝田玉而得名——“玉之美者为蓝”，蓝田玉名列中国四大名玉之一。C 项错误，玉璧是一种中央有穿孔的扁平状圆形玉器，为我国传统的玉礼器之一，也是“六瑞”之一。D 项正确，玦指环形有缺口的玉器，常用作表示决断、决绝的象征物。故本题选 C。

12. 【答案】D。解析：根据文献记载，人类最早证实看见的南极洲，狭义认定发生在 1820 年，分别由法比安·戈特利布·冯·别林斯高晋（俄罗斯帝国海军舰长）、爱德华·布兰斯菲尔德（英国皇家

海军舰长)及纳撒尼尔·帕尔默(美国斯托宁顿海豹捕猎人)三人所见。因此,十八世纪末的世界地图上不可能出现南极洲。故本题选D。

13.【答案】B。解析:A项正确,黄河上、中游分界点是内蒙古托克托县河口镇,中、下游分界点是河南荥阳市桃花峪。B项错误,我国最大的河口冲积岛崇明岛位于长江入海口。C项正确,姜夔在宋代时创作了《扬州慢》,宋代是全国经济重心从黄河流域转移到长江流域的时期。D项正确,长江源头所在省份是青海,其拥有国家一级保护动物白唇鹿、野牦牛、云豹、雪豹、藏野驴、藏羚羊。故本题选B。

14.【答案】C。解析:厄尔尼诺现象是发生在热带太平洋海温异常增暖的一种气候现象,C项错误,D项正确。A项正确,厄尔尼诺是一种周期性的自然现象,大约每隔7年出现一次。B项正确,拉尼娜是指赤道太平洋东部和中部海面温度持续异常偏冷的现象。故本题选C。

15.【答案】D。解析:当 $\text{pH}<7$ 时,溶液呈酸性;当 $\text{pH}=7$ 时,溶液呈中性;当 $\text{pH}>7$ 时,溶液呈碱性。 pH 值越小,酸性越强, pH 值越大,碱性越强。A项胆汁的 pH 值为 $6.8\sim 7.4$,B项唾液的 pH 值为 $6.6\sim 7.1$,C项血液的 pH 值为 $7.35\sim 7.45$,D项胃液的 pH 值为 $0.8\sim 1.5$ 。因此胃液的酸性最强。故本题选D。

16.【答案】B。解析:风力发电利用了电磁感应原理,而电磁感应现象19世纪才被发现,因此16世纪荷兰不可能使用风力发电机,而是使用风力作动力带动机械,B项错误,D项正确。A项正确,新疆达坂城风力发电厂是我国规模较大的风能发电基地。C项正确,2016年8月,我国东南沿海首座海上风电场在福建莆田平海湾海域正式全面建成投产。故本题选B。

17.【答案】D。解析:①为有机食品标志,它采用国际通行的圆形构图,以手掌和叶片为创意元素。②为绿色食品标志,它由上方的太阳、下方的叶片和中心的蓓蕾三部分构成,象征自然生态。③为保健食品标志,它为天蓝色图案,俗称“蓝帽子标志”。故本题选D。

18.【答案】A。解析:A项错误,座椅对人的作用力与人对座椅的作用力是一对相互作用力,相互作用力也叫作用力与反作用力,具有大小相等、方向相反的特点,永远不可能大小不同。B项正确,在升空阶段,火箭向上做加速运动,此时人处于超重状态,飞船内人对座椅的作用力大于人所受的重力。C项正确,火箭发射和喷气式飞机均利用反冲原理。D项正确,地球自转时,地面上物体具有与自转速度相同的线速度与角速度,当火箭发射方向与地球自转速度相同时,合成速度会增大,可以节省燃料。故本题选A。

19.【答案】B。解析:A项正确,内燃机是指将内能转化为机械能的机器,柴油机和汽油机都是内燃机,通过将燃料的化学能转化为内能,再将内能转化为机械能来实现做功。B项错误,发动机外装有水套可有效帮助发动机散热,这是因为水的比热容大。比热容是指1千克物质每升高1摄氏度时,所需的热能。由于水的比热容大,每升高1摄氏度都需要吸收大量的热能,因此有利于发动机散热。C项正确,车内雾气凝结在玻璃上是因为车内温度高,车外温度低,车内温度高的空气在玻璃表面遇冷液化,通过在玻璃板中嵌入电热能,防止玻璃温度降低,从而防止车内的雾气凝结。D项正确,热传导指热量从固体温度高的一端传向温度低的一端,双层玻璃由于玻璃的两层中间存在不同介质,阻止了热量直接在固体中传递,减少了热传导。故本题选B。

20.【答案】D。解析:A项正确,在太阳辐射通过大气层到达地面的过程中,由于大气对它有一定的吸收、散射和反射作用,到达地面的总辐射有明显削弱。青藏高原由于海拔高,空气稀薄,大气层对太阳辐射的削弱作用小。

B项正确,由于夏季温度高,陆地的比热容小于海洋,升温较快,地表气压减小,与海洋地区形成气压差异,因此气流从高压区流向低压区,形成海风。

C项正确,大气逆辐射是指大气吸收地面长波辐射的同时,又以辐射的方式向外放射能量。晚上由于地球不能直接吸收太阳辐射,热量主要来自于逆辐射。晴天的夜晚没有云层,地面的长波辐射容易扩

散，所以温度较低；多云的夜晚云层能大量吸收地面的长波辐射，同时又以逆辐射的方式把一部分热量辐射到地面，对地面热量补偿多，使地面气温不会太低。

D项错误，在太阳辐射的可见光中，波长较短的蓝、紫色光容易被空气分子所散射，所以晴朗的天空呈蔚蓝色。

故本题选D。

21. 【答案】A。解析：直接看第二空，前文讲“历史学家在不停地选择”，让一些一般的历史事件变成了档案馆里的文献，即原始文献也经过了历史学家的选择，强调了“主观”因素在筛选历史中发挥的作用，锁定A项。验证第一空，前文提到历史是一种“连续不断的过程”，“永无止境”指永远没有尽头，符合文意。故本题选A。

22. 【答案】C。解析：先看第一空，文段强调的是中国电影被动落入危机之中，“掀起”和“导致”强调主动，与文意不符，排除B、D项。再看第二空，“后起之秀”指后来出现的或新成长起来的优秀人物，文段并未区分“前人”和“后起”，因此这里应填入“上乘之作”一般指同类事物中出色的作品，符合在制作水准参差不齐的情况下，偶尔出现的优质作品，排除A项。故本题选C。

23. 【答案】B。解析：先看第一空，后文讲“从中获得自以为有趣的信息”即观看者是根据自己的主观意愿来取舍信息，“判断”“偏好”能反映主观的选择，排除C、D项。再看第二空，文段讲摄影者想要呈现给观众的，观众却被其他不起眼的事物吸引了眼球，即观看者对摄影者有意呈现的画面主体不关心、不上心，“熟视无睹”指对某事物不关心，当作未看到一样，符合文意，排除A项。故本题选B。

24. 【答案】C。解析：先看第二空，“耳熟能详”（指听得多了，能够说得很清楚、很详细）与“信手拈来”（多指写文章时能自由纯熟的选用词语或应用典故，用不着怎么思考）不能形容群众对戏曲的看法，排除B、D项。再看第一空，“爱屋及乌”比喻爱一个人而连带地关心到与他有关的人或物，与后文提到的“先入为主的偏见”“难以静下心来欣赏”不搭，排除A项；“敬而远之”形容表面上表示尊敬，实际上不愿接近，符合文意。故本题选C。

25. 【答案】D。解析：辨析四个成语的意思：“纵横捭阖”指在政治或外交上运用手段进行分化或拉拢；“举足轻重”指处于重要地位，一举一动都足以影响全局；“名垂青史”形容功业巨大，永垂不朽；“叱咤风云”指一声呼喊、怒喝，可以使风云翻腾起来，形容威力极大。文段在这里主要强调大人物“指挥千军万马，气吞山河，建功立业”的影响力，“纵横捭阖”多形容政治和外交，“名垂青史”形容的是对人身后事的盖棺定论，均不符合文意，排除A、C项。再看第二空，文段强调小人物也能在不经意中作出同大人物相同的能改变历史的举动，“改写”程度不及“逆转”强烈，后者更符合文段强调的语境，排除B项。故本题选D。

26. 【答案】B。解析：先看第一空，前文讲“在具体的实践过程中，过分突出理论”即搞学究派，与实际相脱节，“高文雅典”指高深的文章和雅正的典籍，“阳春白雪”比喻高深的、不通俗的文学艺术，均没有体现脱离实践的意思，排除A、D项。再看第二空，前文强调我国传统文献学“偏于注重考证”即对字句过分追究，“艰涩”指晦涩难懂，文段并非强调其内容的深奥难懂；“琐碎”指零碎细小的事，符合考证过程拘泥于对字句的反复斟酌特性，排除C项。故本题选B。

27. 【答案】C。解析：先看第二空，“随意”和“机械”不符合年报的科学性，排除A、D项。再看第一空，文段最后讲“年报是一个舞台，台上光怪陆离，台下看客云集”，将年报比作一场戏，戏的内容牵动了各方的心思，“惊心动魄”强调人十分紧张的情绪，符合文意，排除B项。故本题选C。

28. 【答案】B。解析：先看第一空，文段讲在法国哲学的地位同数学、物理这样的主课是一样的，“息息相关”形容彼此的关系非常密切，语义不符，排除A项。“平起平坐”比喻彼此地位或权力平等，与前文“地位”有语义重复之嫌，排除C项。再看第二空，哲学课培养的是实际工作中的创造性思考习惯，即要求学生要有不落俗套的创新性思维，“司空见惯”指某事常见，不足为奇，符合文意，“人云亦云”强调做人没有主见，并不能形容“现象”，排除D项。故本题选B。

29. 【答案】D。解析：先看第一空，前文谈到管理者比起直观信息更重视数字，因此就会错过一些关键线索，“丢失”不符合语义，排除C项。再看第二空，不能真正了解到对方的优劣势，即无法对目前状况作出合理的判断，结果必然会影响事务的进行，“铤而走险”“畏首畏尾”不符合文意，排除A、B项，“坐失良机”指不主动及时行动而失去好机会，符合对情况误判导致了不好的结果，符合语义。故本题选D。

30. 【答案】A。解析：先看第一空，前文讲快餐化、碎片化阅读的松散形式是一种零散的、碎片化的思维构建，“宏大”不符合语义，排除D项。再看第二空，“立竿见影”比喻立刻见到功效，“行之有效”指某种方法或措施已经实行过，证明很有效用，“屡试不爽”指屡次试验都不错，文段主要强调经典著作对人潜移默化的影响并没有实用书籍那么快，“立竿见影”最恰当，排除B、C项。故本题选A。

31. 【答案】B。解析：文段介绍科举制度自隋唐确立后，在宋代才逐渐得以规范和成熟，这些规范和成熟又重点体现在“糊名”“弥封”“誊录”等各种防止泄密舞弊的措施上。显然，文段的论述关键是“防止舞弊”，B项概括最到位。A项“改革”说法过于宽泛；C项“科举考试”缺乏针对性，文段主要针对防止泄密舞弊制度，“对现代高考的影响”也不是文段的论述重点；D项表述有误，文段仅提到“部分采用”，并不意味着现代高考保密技术均是来源科举的这些防止泄露舞弊的制度。故本题选B。

32. 【答案】D。解析：文段首句即为中心句，讲《史记》的生命力来源于历代读者对它的接受，接着分纵横向加以分析，即从时间纵向看，《史记》从汉魏六朝的初步研究，到后来的不断发展，再到20世纪进入研究高潮；从范围横向看，世界各地对《史记》的传播与研究。由此可知，“《史记》生命力的来源”是文段的论述重点，D项概括恰当。A项传播过程仅是用来论证文段观点；B项“史记学”是由论点延伸出来的一门学问，并不是文段的论述重点；C项“受重视的原因”文段并未提及。故本题选D。

33. 【答案】B。解析：文段主要论述马克斯·韦伯对理想社会家的看法，即理想的社会家应该是两种企业家精神或特征的完美结合。但是，现实社会的各种激励不足，阻碍了企业家第一种特征（即高尚的伦理品质和远见、执行力）的激发，由此也使得企业家的第二种特质表现平平（即不自满）。可见，企业家精神的培育归根到底是现实的社会机制，B项正确。A、D项均偷换概念，文段讲的是“企业家精神”而非“企业家”；C项“脱节”说法有误，现实环境的各种激励不足，不能说“脱节”。故本题选B。

34. 【答案】C。解析：横线后面“不过”表示转折，则横线内容必然与横线前面的内容保持一致。文段前半部分主要讲述日本茶道的发展历史，即从中国引入，与日本本土文化结合，逐渐形成自己的茶道。由此可知，C项“百年来持续发展”和“日本文化的一个象征”与之衔接最贴切。其他三项均是介绍茶由中国传入日本初期的情况，应在最前面介绍。故本题选C。

35. 【答案】D。解析：文段是总一分结构，首句就是中心句，讲古往今来人们对信息加密的探索，后文从“古时候”“现代”“现今”“如今”的时间轴展开论述。显然，文段主要介绍信息加密的发展历程，D项正确。A、B项“量子通讯”是信息加密发展历程中的一种，C项信息加密的不同方式体现不同的发展历程。故本题选D。

36. 【答案】B。解析：文段讲20世纪建筑遗产的文化价值不仅存在于物质层面，也存在于非物质价值层面，因此，要理解一个环境对遗产地价值的贡献，还要评估其室内外环境与景观，评估其在城市中的地位与作用，而这些评估都要采用对比分析的方法。显然，文段主要介绍20世纪建筑遗产的价值与评估方法。A项“挖掘建筑遗产非物质层面的意义”和D项“编制方法”文段均无从体现，C项不是文段的论述重点。故本题选B。

37. 【答案】B。解析：通读6个句子，①“因此有人认为，宇宙半径约为138亿光年”显然是对⑥“宇宙产生于约138亿年前的一次大爆炸”的承接，直接排除A、C、D项。验证B项，文段从③“光速”入手，以⑤“光才能自由移动”结尾，最符合逻辑。故本题选B。

38. 【答案】D。解析：通读6个句子，可以发现④“具体而言”是对⑥“最富价值的资源”的展开说明，则④应在⑥后；同时，①②③均围绕“信息泄露”展开论述，则需捆绑，直接锁定D项。验证

D项，符合语句逻辑关系。故本题选D。

39. 【答案】A。解析：文段首先阐述“古史辨”大讨论中的核心议题是古史研究的方法论之争，接着从介绍以顾颉刚先生为代表的疑古学者，过渡到王国维提出的著名的“二重证据法”。这个“二重证据法”既批评了“信古之过”，也指摘了“疑古之过”，对学术界有深刻启发。显然，文段的重点在于介绍王国维“二重证据法”产生的背景和价值，A项正确。B项“古史研究和考古紧密结合的意义”不是文段论述的重点，C项“出土文献资料对古史研究的作用”是“二重证据法”的部分内容，D项仅是文段援引部分的内容，且说法过于宽泛。故本题选A。

40. 【答案】C。解析：文段讲在全球化时代里，随着语言规范性提高，小方言区将逐渐消失。然而，语言不仅有交际属性，还有文化属性，特定的历史和文化与特定的语言或方言有共生关系，因此，保护方言具有很重要的意义，C项正确。A项与文段内容背后的意思相悖，B项“具有更强的表现力”属于无中生有，D项“正在消失”文段没有论述。故本题选C。

41. 【答案】D。解析：考虑最不利情况，人数最少的一组只有2人抽到奖品，其他组的人都抽到奖品就可保证每个小组都至少有两入抽到奖品。因此最少应准备 $2+7+8+11+14=42$ 份奖品。故本题选D。

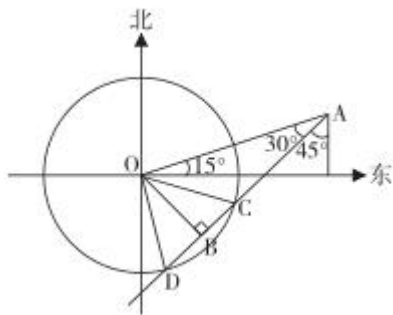
42. 【答案】A。解析：赋值法。假设工作总量为12，则甲、乙、丙三人的工作效率之和为10。根据单独工作天数的大小关系，甲、乙、丙三人的工作效率可以为1、2、7，2、3、5，1、4、5，1、3、6。又因为三人单独工作的天数均为整数，即三人的工作效率能整除12，则只有1、3、6符合。因此甲、乙合作共需要 $12 \div (1+3) = 3$ 天。故本题选A。

43. 【答案】B。解析：选项代入法。A项代入，每日吊车租金为6万元，则叉车租金为 $10-6=4$ 万元， $40000 \div 1500 = 26.6$ ，非整除，排除。B项代入，每日吊车租金为7万元，则叉车租金为 $10-7=3$ 万元， $30000 \div 1500 = 20$ ，当选。C项代入，每日吊车租金为8万元，则叉车租金为 $10-8=2$ 万元， $20000 \div 1500 = 13.3$ ，非整除，排除。D项代入，每日吊车租金为9万元，则叉车租金为 $10-9=1$ 万元， $10000 \div 1500 = 6.6$ ，非整除，排除。故本题选B。

44. 【答案】A。解析：设采购了30元/斤的巧克力a斤，根据题意可得 $30a+50 \times (x-a)=y$ ，即 $50x-20a=y$ ，又因为 $40x=1.25y$ ，两式联立解得 $a=0.9x$ 。故本题选A。

45. 【答案】C。解析：如图，A点为直升飞机起飞点，由于AO与东西方向夹角为 15° ，飞机的飞行方向AB是正西南方向（西偏南 45° ），AB的延长线与雷达有效探测范围（圆O）相交于CD，弦切线CD即为飞机在雷达站有效探测范围内的飞行距离。 $\angle OAB = 180^\circ - 15^\circ - 45^\circ - 90^\circ = 30^\circ$ ，在 $Rt\triangle ABO$ 中，根据 30° 所对的直角边为斜边的一半，可得O点与飞行方向的最短距离 $OB = \frac{1}{2} \times 320 = 160$ 公里，圆的半径 $OC=OD=200$ 公里，在 $\triangle OBC$ 中，根据勾股定理可得 $BC = \sqrt{200^2 - 160^2} = 120$ 公里，则 $CD=240$ 公里。因此

该飞机在雷达站的有效探测范围以内飞行 $240 \div 300 = 0.8$ 小时=48分钟。故本题选C。



46. 【答案】C。解析：出现数字“2”的页码从小到大依次为：2、12、20、21、22、23、24、25、26、27、28、29、32、42、52、62、72……第18次为72（注：22出现了两次“2”），总页数又为偶

数，则总页数为 70。因此这本书的页码之和最多为 $\frac{70+1}{2} \times 70 = 2485$ 。故本题选 C。

47. 【答案】A。解析：四个数字按次序组成的阿拉伯数字小于 2000，则第一位数有 0 和 1 两种可能；第二位数比第四位数大 7，则第二位数和第四位数只有三种组合，即 (7, 0)、(8, 1)、(9, 2)；第三位数在 0~9 中选择，题干又要求 4 位数字不相同，则第一、二、四为数组合有 (0, 8, 1)、(0, 9, 2)、(1, 7, 0)、(1, 9, 2) 四种可能，每种组合中第三位数只有 7 种可能。因此满足这一条件的密码一共有 $4 \times 7 = 28$ 个。故本题选 A。

48. 【答案】D。解析：7 月 1 日为周四，则 7 月 8 日、7 月 15 日、7 月 22 日、7 月 29 日均为周四，7 月 31 日为周六，则 7 月一共 5 个自然周，第一个自然周只有 2 个工作日（1 日、2 日），其余 4 个自然周每周均有 5 个工作日。因此 7 月 1 日和 7 月 2 日这两天必须安排学习，剩下 10 个部分分别放在另外 4 周，每周至少学习 2 个部分。可分为两种情况，情况一：四周中每周安排的部分分别为 2、2、2、4，安排其中 1 周学习 4 个部分，其余随意安排，则有 $C_4^1 \times (C_5^4 \times C_5^2 \times C_5^2 \times C_5^2) = 20000$ 种方案；情况二：

四周中每周安排的部分分别为 2、2、3、3，安排其中 2 周学习 3 个部分，其余随意安排，则有 $C_4^2 \times (C_5^3 \times C_5^3 \times C_5^2 \times C_5^2) = 60000$ 种方案。因此学习计划共有 $20000 + 60000 = 80000$ 种方案。故本题选 D。

49. 【答案】D。解析：根据女性职工比男性多 19 人，可得男性职工数为 $\frac{47-19}{2} = 14$ 人，女性职工数为 $47 - 14 = 33$ 人。根据女性团员和男性党员一样多，设女性团员和男性党员分别为 x 人，男性总数 14 人，则男性团员人数 $14 - 2 - x = (12 - x)$ 人。由于女性团员 x 人，则团员总人数为 12 人，由党员是团员的 2 倍，可知党员总数 24，则女性党员数 $24 - x$ ，既不是党员又不是团员的女性有 $33 - (24 - x) - x = 9$ 。故本题选 D。

50. 【答案】A。解析：黄队比红队少答对 2 道题，但红、黄队总分一致，说明红队比黄队多错了 2 道或多不答 4 道或多答错 1 道同时多不答 2 道，要求红队答题总量最少，则红队先假设只错 2 道题，如下表所示。

	答对	答错	未答	总分
红队	X	2	1	Y
黄队	X-2	0	1	Y
蓝队		X-2		Y-30

由于每队得分均不少于 20 分，红队和黄队比蓝队多 30 分，因此蓝队至少 20 分，红队=蓝队+30，即红队总分 $10X - 2 \times 10 - 5 \geq 50$ 分，要求红队答题总量最少，取 X 最小值 8，则红队、黄队得分均为 55 分，每队答题量如下表所示，正好满足要求。

	答对	答错	未答	总分
红队	8	2	1	55
黄队	6	0	1	55
蓝队	11	6	5	25

因此，根据以上分析可得，红队至少抢到了 $8 + 2 + 1 = 11$ 道题。故本题选 A。

51. 【答案】C。解析：题干图形依次增加一个黑点和减少一条直线，则问号处应有 5 个黑点和 0 条直线。观察选项，只有 C 项符合。故本题选 C。

52. 【答案】B。解析：题干各图形封闭空间数均为 3 个，则问号处封闭空间数应为 3 个。各选项封闭空间数依次为：2、3、4、1，只有 B 项符合。故本题选 B。

53. 【答案】D。解析：题干各图形均为一笔画图形，各选项笔画数依次为：2、2、4、1，只有 D 项

符合。故本题选 D。

54. 【答案】D。解析：第一组各图形中，第一、三行黑色圆圈依次向右移动一格，第二、四行黑色圆圈依次向左移动一格，得到下一个图形；第二组各图形中，第一、二行黑色圆圈依次向左移动一格，第三、四行黑色圆圈依次向右移动一格，得到下一个图形，则问号处图形应为 D 项图形。故本题选 D。

55. 【答案】B。解析：题干前两行图形中，第一个图形和第二个图形叠加去同存异，得到第三个图形。第三行图形也遵循此规律，则问号处应为 B 项图形。故本题选 B。

56. 【答案】A。解析：“条件反射”的定义要点：①借助神经系统实现的对外界和内部刺激进行的规律性应答；②通过学习建立起来的。A 项“听到铃声就去上课”即后天通过学习明白听到铃声需要去上课的意义，并建立起的反射，符合①②，属于条件反射。B、C、D 项均为个体不学而能的非条件反射，均排除。故本题选 A。

57. 【答案】C。解析：“反对关系”的定义要点：①均包含于同一属概念；②概念外延之和小于其属概念的全部外延。A 项“成年人”和“未成年人”的上位概念是“人”，“人”的全部外延等于“成年人”和“未成年人”的外延之和，不符合②，排除。B 项“父”可能同时具备“子”的身份，不符合定义要点，排除。C 项“机动车”和“自行车”的上位概念是“车”，“车”包括“机动车”和“非机动车”两种，“自行车”是“非机动车”的一种，则“车”的全部外延大于“机动车”和“自行车”的外延之和，符合定义要点，具有反对关系。D 项“国务院”包含于“行政机关”，不符合定义要点，排除。故本题选 C。

58. 【答案】B。解析：“连续犯”的定义要点：①连续实施数个性质相同的犯罪行为；②触犯同一罪名。A 项“每天给被害人服下含有微量毒物的牛奶”虽然存在数个行为，但这几个行为并非独立的，属于一次犯罪，不符合①，排除。B 项“抢劫了被害人王某，又抢劫了被害人李某”符合①②，构成连续犯。C 项“抢劫”和“强奸”触犯不同的罪名，不符合②，排除。D 项“行凶过程中被小刘目睹，又将小刘杀死”只存在一次犯罪行为，不符合①，排除。故本题选 B。

59. 【答案】A。解析：“投射作用”的定义要点：①自己不喜欢或不被社会所接受的冲动欲望、思想观念、性格特点；②认为他人也具有这样的冲动和行为。A 项“固执”符合①，“认为其他人比自己更加固执”符合②，属于投射作用。B 项“担心家里没人的时候会被盗”没有体现出认为他人具备同样的冲动和行为，不符合②，排除。C 项“工作繁重”不属于冲动欲望、思想观念、性格特点中的一种，不符合①，排除。D 项“后退了五十步的逃兵讥笑后退了一百步的逃兵”两者均是逃兵，没有转嫁到他人身上，不符合定义要点，排除。故本题选 A。

60. 【答案】B。解析：“界限侵犯”的定义要点：①为了自己的性、情绪或经济方面的获益做出的不符合专业标准的行为；②不当利用咨询师和来访者的权力差异。①②满足其一即可。B 项“针对自己持有的股票询问建议”即为了自己经济方面的获益做出的不符合专业标准的行为，符合定义要点，属于界限侵犯。A、C、D 项均未体现为了自己的性、情绪或经济方面的获益做出的不符合专业标准的行为，不符合定义要点，均排除。故本题选 B。

61. 【答案】A。解析：“质押”的定义要点是“债务人或第三人将其动产或者权利移交债权人占有”。A 项“委托乙加工”未将这批服装作为担保，不符合定义要点。B 项“用公司的一部分股权作为担保”、C 项“将自己的笔记本电脑交给乙”、D 项“以自己 50 万元的轿车向乙提供担保”均为将其动产或者权利移交债权人占有，符合定义要点，均排除。故本题选 A。

62. 【答案】A。解析：根据定义可知，适用我国刑法的条件：①犯罪的行为或者结果有一项发生在中华人民共和国领域内；②中华人民共和国公民在中华人民共和国领域外犯本法规定之罪；③外国人在中华人民共和国领域外对中华人民共和国国家或者公民犯罪，而按本法规定的最低刑为三年以上有期徒刑的，可以适用本法，但是按照犯罪地的法律不受处罚的除外。A 项犯罪的行为和结果都没有发生在我国领域内，不符合①；甲也不属于我国公民，不符合②；甲与丙结婚符合“按照犯罪地的法律不受处罚”，不适用刑法，当选。B 项犯罪结果发生在我国领域内，符合①，排除。C 项犯罪行为发生在我国领域内，

符合①，排除。D项甲殴打致死的是我国公民，按照刑法规定最低刑为三年以上，符合③，排除。故本题选A。

63. 【答案】C。解析：物权请求权的定义要点：①物权受到侵害；②请求侵害人返还原物，排除妨害，消除危险，修理、重作、更换或者恢复原状，请求损害赔偿。A项甲建造别墅导致乙的菜地终日不见阳光，影响收成，乙的物权受到了侵害，符合①，乙要求甲拆除，符合②，符合定义，排除。B项甲将乙的电脑主板损坏，乙的物权受到侵害，符合①，乙要求甲修好，符合②，符合定义，排除。C项甲不是侵害人，乙无权要求甲返还，不符合②，不符合定义，当选。D项乙损坏了甲的雨伞，甲的物权受到侵害，符合①，甲要求乙赔偿，符合②，符合定义，排除。故本题选C。

64. 【答案】D。解析：“正反馈”的定义要点是“使输出起到与输入相似的作用”，“负反馈”的定义要点是“使输出起到与输入相反的作用”。A项输出是体温上升，输入是体温恢复，符合“使输出起到与输入相反的作用”，属于“负反馈”，判断正确，排除。B项输出是成绩不理想，输入是成绩更差，符合“使输出起到与输入相似的作用”，属于“正反馈”，判断正确，排除。C项输出是气温上升，输入是气温下降，符合“使输出起到与输入相反的作用”，属于“负反馈”，判断正确，排除。D项输出是子宫收缩，输入是进一步加强子宫收缩，符合“使输出起到与输入相似的作用”，属于“正反馈”，判断错误，当选。故本题选D。

65. 【答案】B。解析：“融资性租赁”的定义要点是“出租人向出卖人购买租赁物，提供给承租人使用，承租人支付租金”。A项甲属于出租人，在出卖人（设备供应商）购买租赁物（核磁共振设备），租给承租人（医院），医院支付租金，符合定义，排除。B项未体现“出卖人”，不符合定义，当选。C项甲属于承租人，乙公司属于出租人，丙公司属于出卖人，乙公司在丙公司购买设备，租给甲公司，甲公司支付租金，符合定义，排除。D项甲企业在前期属于出卖人，在后期属于承租人，租赁公司属于出租人，租赁公司向甲企业购买设备，然后租赁公司再将设备出租给甲企业使用，甲企业支付租金，符合定义，排除。故本题选B。

66. 【答案】D。解析：伤心可能会导致哭泣，D项下雨可能会导致潮湿。A项“舒适”和“舒服”为近义关系，排除。B项“跑步”和“快走”为并列关系，排除。C项听到门铃然后去开门，与题干逻辑关系不符，排除。故本题选D。

67. 【答案】A。解析：细胞膜是细胞的组成部分，A项皮肤是肌体的组成部分，且二者均属于生物构造。B项盔甲不是身体的一部分，排除。C项有些植被生长在土地上，与题干逻辑关系不符，排除。D项土壤是地球的组成部分，但二者不属于生物构造，排除。故本题选A。

68. 【答案】D。解析：储户存钱，D项法官量刑，且二者均为主谓结构。A项发明专利，为动宾结构，排除。B项讲课的主体一般是教师，排除。C项（医生）给病人诊断，与题干逻辑关系不符，排除。故本题选D。

69. 【答案】C。解析：“门可罗雀”比喻为官者休官失势后，门庭冷落车马稀少，“无人问津”比喻没有人来探问、尝试或购买，二者为近义关系；C项“指鹿为马”比喻故意颠倒黑白，混淆是非，“张冠李戴”比喻把姓张的帽子戴到姓李的头上，形容弄错了事实，二者为近义关系。A项“大相径庭”比喻相差很远，大不相同，“不相上下”比喻分不出高低好坏，二者为反义关系，与题干逻辑关系不同，排除。B项“众说纷纭”比喻人多嘴杂，议论纷纷，“异口同声”比喻不同的人说同样的话，二者为反义关系，与题干逻辑关系不符，排除。D项“发人深省”比喻启发人深刻思考，有所醒悟，“执迷不悟”比喻坚持错误而不觉悟，二者没有明显联系，排除。故本题选C。

70. 【答案】D。解析：古琴可以弹奏乐曲，D项轮船可以运输货物。A项文物修复后可以展示，排除。B项细胞和补给没有明显联系，排除。C项相机可以拍摄美景，但词语逻辑与题干不符，排除。故本题选D。

71. 【答案】A。解析：桑叶是蚕的食物，蚕丝是蚕的分泌物，A项花粉是蜜蜂的食物，蜂蜜是蜜蜂的分泌物。B项青草是绵羊的食物，但毛线不是绵羊的分泌物，排除。C项粮食是鸡的食物，茶叶蛋是

鸡蛋经过人工加工后的产物，排除。D项树木生长在土地上，木材由树木加工而来，排除。故本题选A。

72. 【答案】C。解析：汽油、煤油和柴油都是燃油的一种，三者为并列关系，C项步兵、骑兵和伞兵都是士兵的一种，三者为并列关系。A项有些生米是黍米，有些生米是糙米，排除。B项酸奶由奶加工而成，排除。D项有些小工是瓦工，有些小工是电工，排除。故本题选C。

73. 【答案】B。解析：在歌厅里使用点唱机点歌曲，B项在银行里使用验钞机验钞票，且“歌曲”和“钞票”均为名词。A项在医院里使用X光机拍胸片，而不是病房，排除。C项公司用签到机考勤，但“考勤”为动词，排除。D项在影院里用放映机播放影片，而不是幻灯机，排除。故本题选B。

74. 【答案】A。解析：选项逐一代入。A项考古研究的是遗迹，仿生学研究的是生物，前后关系一致。B项壁画是遗迹的一种，动物是仿生学的研究对象，前后关系不一致，排除。C项遗迹是一种痕迹，仿生学是一门学科，但前后词语位置不同，排除。D项遗迹能够展现历史，雷达是仿生学的实践产物，前后关系不一致，排除。故本题选A。

75. 【答案】C。解析：选项逐一代入。A项磁针是指南针的组成部分，农历用于计时，前后关系不一致，排除。B项指南针和沙漏没有明显联系，方位和计时没有明显联系，排除。C项指南针可以用于航海，钟表可以用于计时，前后关系一致。D项指南针的作用原理与磁场有关，星相与计时没有明显联系，前后关系不一致，排除。故本题选C。

76. 【答案】A。解析：题干论据：比尔·盖茨没有拿到大学毕业证就出来工作，结果成了世界首富，即一高学历→找到好工作赚大钱。A项一高学历→一找到好工作赚大钱，与题干论证矛盾，因此题干质疑A项断定。B项“并非只有高学历才能找到好工作赚大钱”可推出“不是高学历也可以找到好工作赚大钱”与题干论证相同，属于加强项，排除。C项高学历→找到好工作赚大钱，否定前件不能推出否定后件，排除。D项指出有无高学历都可以找到好工作赚大钱，与题干论证相同，属于加强项，排除。故本题选A。

77. 【答案】C。解析：题干论点：癌症患者出现这些认知能力受损的症状系化疗所致。论据：患者化疗后思维不清，典型的症状包括注意力、记忆力和视觉空间能力受损。A项指出部分患者“化疗脑”症状源于术后焦虑、抑郁或生理疲惫，与化疗无关，削弱题干论点，排除。B项指出“化疗脑”症状是由自然衰老导致的，削弱题干论点，排除。C项指出化疗药物对神经的毒性作用于大脑，或间接引起的免疫反应引发大脑炎症，即化疗引起的这些症状导致了“化疗脑”，最能加强题干论点。D项指出对认知功能产生影响是由于癌细胞入侵大脑导致的，即不是化疗所致，削弱题干论点，排除。故本题选C。

78. 【答案】A。解析：题干论点：猫长寿与它们独居的习性有关。A项指出猫独自生活减少了感染疾病的可能性，所以得以长寿，最能支持题干论点。B项指出猫由于具有很好的防御手段所以较少受到掠食者攻击，与猫是否独居无关，属于无关项，排除。C项属于无关项，排除。D项没有解释猫为什么长寿，与题干论点无关，排除。故本题选A。

79. 【答案】B。解析：题干论点：喝酒抗癌。论据：酿酒的酵母细胞也具有细胞吞噬功能。A项指出大量饮酒癌症发病率高，但并未指出少量饮酒是否可以抗癌，不能削弱题干论点。B项指出酿酒的酵母细胞只能“吃掉”自己产生的废物，对人体无用，即喝酒不能让酵母细胞除掉人体内的废物，最能削弱题干论点。C项属于无关项，排除。D项没有指出喝酒对抗癌的作用，不能削弱题干论点，排除。故本题选B。

80. 【答案】D。解析：题干论点：饮用水反复烧开容易致癌。A、B项均没有说明饮用水反复烧开是否致癌，与题干论证无关，排除。C项指出烧水会浓缩硝酸盐，而硝酸盐致癌，加强题干论点，排除。D项指出饮用水反复烧开增加的亚硝酸盐浓度不会达到致癌量，因此不会致癌，最能削弱题干论点。故本题选D。

81. 【答案】B。解析：题干论点：缺乏欣赏音乐的能力是因为大脑中负责声音处理的区域和管理情绪的区域之间的联系较少。论据：让对音乐没有情绪反应的和对喜欢的音乐反应比普通入强烈的两组人听各种类型的音乐，同时对他们进行大脑扫描。对音乐缺乏反应的人的一个特定大脑区域血流量较另外

一组少。A项属于无关项，排除。B项指出音乐影响情绪的过程和大脑中的多巴胺的功能有关，而多巴胺由基因决定，即对音乐缺乏反应不是由大脑中负责声音处理的区域和管理情绪的区域之间的联系较少导致的，最能削弱题干论点。C项属于无关项，排除。D项没有指出缺乏欣赏音乐的能力是否与大脑中负责声音处理的区域和管理情绪的区域之间的联系较少有关，排除。故本题选B。

82. 【答案】B。解析：题干论点：长时间的睡眠是神经退行性疾病如老年认知功能障碍的早期生物学指标。论据：每晚睡眠时间长期超过9小时的老年人，患老年认知功能障碍的风险是同龄人的两倍。A项属于无关项，排除。B项指出因意外或其他疾病发生大脑损伤的老人会出现过度睡眠，即过度睡眠是因为老人本身患有疾病，本末倒置，最能削弱题干论点。C项不能说明长时间睡眠与老年认知功能障碍无关，不能削弱题干论点，排除。D项指出人体清除一种蛋白需要更长的睡眠，而这种蛋白与神经退行性疾病的发生有关，因此长时间的睡眠是神经退行性疾病如老年认知功能障碍的早期生物学指标，属于加强项，排除。故本题选B。

83. 【答案】D。解析：题干信息翻译为：只有温饱才能讲道德，即讲道德→温饱。A项翻译为只有解决饥寒之苦才能推广美德，即讲道德→温饱，与题干论证相同，不能削弱题干论证，排除。B项指出轻视道德，物欲横流导致国势衰败走向灭亡，与题干论证无关，属于无关项，排除。C项指出社会发展离不开道德的推行，与题干论证无关，属于无关项，排除。D项翻译为虽然不温饱但有道德，即讲道德→一温饱，与题干论证矛盾，最能质疑题干论点。故本题选D。

84. 【答案】C。解析：题干甲的论点：看京华是为了考上京华。论据：去京华观光的人多。题干论点与论据之间无明显联系，需要在“去京华观光”和“考上京华”之间“搭桥”。A项属于无关项，排除。B项指出除甲之外去京华的人都是去观光，不是为了考京华，不能在论点论据之间搭桥，排除。C项指出去京华观光的人都希望能考上京华，即在“去京华观光”和“考上京华”之间建立联系，是论点成立的前提条件。D项属于无关项，排除。故本题选C。

85. 【答案】C。解析：题干论点：女性比男性更擅长认人。论据：女性在观察脸部时，大脑中与面部识别相关的区域具有更强的反应，在这些区域中有更密集的细胞组织。A项属于无关项，排除。B项指出女性更注重细节，所以女性比男性更擅长认人，属于加强项，排除。C项指出在时间充足的情况下，男性识别人的面孔具有更准确的识别率，即女性并不比男性更擅长认人，最能削弱题干论点。D项刑侦属于特例，不具有普遍性，不能削弱题干论点，排除。故本题选C。

86. 【答案】B。解析：根据表格可知，2016年全国11条特高压线路输送电量总计为2333.9亿千瓦时，其中可再生能源电量为1724.5亿千瓦时，则题干所求为 $\frac{1724.5}{2333.9} \times 100\%$ ，利用直除法，首位为7，只有B项满足。故本题选B。

87. 【答案】D。解析：根据表格可知，2016年输送电量排名前三的特高压线路分别是：锦苏直流、宾金直流、复奉直流。不可再生能源输送电量=年输送电量-可再生能源电量，其不可再生能源输送电量合计为： $(383.3-382.5) + (367.5-367.5) + (326.1-324.8) = 0.8+0+1.3=2.1$ 亿千瓦时，低于5亿千瓦时。故本题选D。

88. 【答案】C。解析：部分量占整体量一半以上，即部分量 $\times 2 >$ 整体量。根据表格可得：长南线 $29.2 \times 2 < 82.5$ ，排除；锡盟-山东、皖电东送、浙福线的部分量（可再生能源电量）均为0，排除；复奉直流 $324.8 \times 2 > 326.1$ ，当选；锦苏直流 $382.5 \times 2 > 383.3$ ，当选；宾金直流 $367.5 \times 2 > 367.5$ ，当选；天中直流 $73.4 \times 2 < 322.6$ ，排除；灵邵直流 $20.8 \times 2 < 72.8$ ，排除；楚穗直流 $261.8 \times 2 > 261.8$ ，当选；普侨直流 $264.5 \times 2 > 264.5$ ，当选。综上，共有5条特高压线路满足。故本题选C。

89. 【答案】B。解析：可再生能源占输送电量比重为100%，即年输送电量=可再生能源电量；可再生能源占输送电量比重为0，即可再生能源电量为0。根据表格可知，宾金直流、楚穗直流、普侨直流的年输送电量=可再生能源电量，其年输送电量之和为 $367.5+261.8+264.5=893.8$ 亿千瓦时；锡盟-山东、皖电东送、浙福线的可再生能源均为0，其年输送电量之和为 $32.8+202.9+17.1=252.8$ 亿千瓦时。因此

题干所求为 $\frac{893.8}{252.8}$ ，利用直除法，首位数为 3，只有 B 项满足条件。故本题选 B。

90. 【答案】A。解析：根据表格可知，2016 年输送电量最高的是锦苏直流 383.3 亿千瓦时，2016 年全国 11 条特高压线路输送电量为 2333.9 亿千瓦时， $2333.9 \times 20\% = 466.78 > 383.3$ ，A 项正确。根据表格可知，皖电东送线路输送的不可再生能源电量=年输送电量=202.9 亿千瓦时，天中直流的不可再生能源电量为 $322.6 - 73.4 = 249.2$ 亿千瓦时 > 202.9 亿千瓦时，B 项错误。根据表格可知，2016 年天中直流输送电量 322.6 亿千瓦时，可再生能源电量 73.4 亿千瓦时，则不可再生能源电量占比为 $\frac{322.6 - 73.4}{322.6} \times 100\% = \frac{249.2}{322.6} \times 100\%$ ，利用直除法，首位为 7，即少于八成，C 项错误。根据表格可知，年输送电量超过 100 亿千瓦时的有：皖电东送、复奉直流、锦苏直流、宾金直流、天中直流、楚穗直流、普侨直流，共 7 条线路，所占比重为 $\frac{7}{11} = \frac{21}{33} < \frac{22}{33} = \frac{2}{3}$ ，D 项错误。故本题选 A。

91. 【答案】C。解析：贸易总额=进口额+出口额。根据柱形图可知，“十二五”（2011~2015 年）期间，中国与“一带一路”沿线国家贸易总额约为 $0.45 + 0.44 + 0.50 + 0.46 + 0.57 + 0.47 + 0.64 + 0.48 + 0.61 + 0.39 = 5.01$ 万亿，C 项与之最接近。故本题选 C。

92. 【答案】B。解析：顺差=出口额-进口额。根据柱形图可知，满足题意要求的年份有 2014 年（ $6370.4 - 4833.6 = 1536.8 > 1000$ ）、2015 年（ $6145.8 - 3883.4 = 2262.4 > 1000$ ）、2016 年（ $5874.8 - 3661.1 = 2213.7 > 1000$ ），共 3 年。故本题选 B。

93. 【答案】A。解析：根据柱形图可知，2016 年中国与“一带一路”沿线国家进出口贸易总额为 $5874.8 + 3661.1 \approx 9500$ 亿元，2015 年为 $6145.8 + 3883.4 \approx 10000$ ，同比增长率为 $\frac{9500 - 10000}{10000} \times 100\% = -5\%$ ，即下降了 5%。故本题选 A。

94. 【答案】D。解析：根据混合比重口诀：整体的比重介于各部分比重之间，且靠近量大的比重。根据折线图可知， $23.1\% < \text{整体的比重} < 26.9\%$ ，排除 B、C 项。又因为出口额（6145.8 亿元） $>$ 进口额（3883.4 亿元），则整体的比重靠近出口额所占比重，则整体的比重 $\geq 25\%$ ，排除 A 项。故本题选 D。

95. 【答案】C。解析：根据柱形图和折线图可知，2011 年中国出口贸易额为 $\frac{4542.0}{23.9\%}$ 亿美元，利用直除法，首位数为 1，即不到 2 万亿美元，A 项错误。根据柱形图和折线图可知，2012 年中国进口贸易额的增速为 $(\frac{4584.9}{25.2\%} - \frac{4399.1}{25.2\%}) \div \frac{4399.1}{25.2\%} \times 100\% = \frac{4584.9 - 4399.1}{4399.1} \times 100\% = \frac{185.8}{4399.1} < 10\%$ ，B 项错误。根据柱形图可知，中国与“一带一路”沿线国家进口额和出口额最高的年份均为 2014 年，C 项正确。根据折线图可知，2015 年中国对“一带一路”沿线国家出口额占出口总额比重同比下降，D 项错误。故本题选 C。

96. 【答案】B。解析：根据材料第二段可知，2016 年 1~12 月，国有企业营业总成本 449885 亿元，同比增长 2.5%，则同比增长量为 $\frac{449885}{1 + 2.5\%} \times 2.5\% = \frac{449885}{1 + \frac{1}{40}} \times \frac{1}{40} = \frac{449885}{41} \approx 1.1$ 万亿元。故本题选 B。

97. 【答案】A。解析：根据部分增长率大于总体增长率，则比重上升可类比推出，利润增长率大于总收入增长率，则利润率上升。根据材料第一、三段可知，国有企业利润总额增速 1.7% 低于总收入增速 2.6%、中央企业利润总额增速 -4.7% 低于总收入增速 2%、地方国有企业利润总额增速 16.9% 高于总收入增速 3.5%。综上，仅地方国有企业利润率高于去年。故本题选 A。

98. 【答案】A。解析：根据材料第三、四段可知，2016 年 1~12 月，中央企业应交税金 29153 亿元，利润总额 15259.1 亿元，地方国有企业应交税金 8923.1 亿元，利润总额 7898.7 亿元，则题干所求为

$\left(\frac{29153}{29153+15259.1} - \frac{8923.1}{8923.1+7898.7} \right) \times 100\% \approx \left(\frac{29000}{44000} - \frac{9000}{17000} \right) \times 100\% \approx 13\%$ ，即高 13 个百分点。故本题选 A。

99. 【答案】C。解析：所有者权益=资产总额-负债总额。根据材料第五段可知，国有企业所有者权益为 $1317174.5 - 870377.3 \approx 450000$ 亿元，中央企业所有者权益为 $694788.7 - 476526 \approx 220000$ 亿元，则题干所求为 $\frac{220000}{450000} \times 100\% \approx 49\%$ 。故本题选 C。

100. 【答案】D。解析：根据材料第一段可知，地方国有企业占国有企业营业收入的比重为 $\frac{182194.4}{458978} \times 100\% < 50\%$ ，A 项错误。根据材料第二段可知，管理费用与财务费用分别增长 6.7% 和下降 3.7%，总成本同比增长 2.5%， $-3.7\% < 2.5\%$ ，比重下降，B 项错误。根据材料第一段和第四段可知，中央企业应交税金同比下降 2.5%，中央企业总收入同比增长 2%， $-2.5\% < 2\%$ ，比重下降，C 项错误。根据材料第五段可知，2016 年 12 月末地方国有资产总额 622385.8 亿元，同比增长 12%，负债总额 393851.3 亿元，同比增长 12.1%，可看出增长率几乎一样时，现期量大的增长量更大，D 项正确。故本题选 D。