

## 2019 年国家公务员录用考试试卷

### 《行政职业能力测验》

适用于市（地）及以下职位

#### 【声明】

1. 以下题目均来源于网络，可能存在偏差，展鸿教育不对此准确性、合法性及内容的真实性负责；
2. 本份卷子的答案及解析基本为展鸿教育独家编写，转载请注明出处；
3. 若有权利人对题目及解析主张所有权，请及时联系我司，我司将依法采取措施保障权利人的合法权益！

#### 注意事项

1. 这项测验共有五个部分，130 道题，总时限为 120 分钟。各部分不分别计时，但都给出了参考时限，供答题时参考。
2. 请将姓名与准考证号在指定位置上用黑色字迹的钢笔、签字笔或圆珠笔填写，并用 2B 铅笔在准考证号对应的数字上填涂。
3. 请将题本上的条形码揭下，贴在答题卡指定位置。没有贴条形码的答题卡将按作废卡处理，成绩记为零分。
4. 题目应在答题卡上作答，在题本上作答一律无效。
5. 待监考老师宣布考试开始后，你才可以开始答题。
6. 监考老师宣布考试结束时，你应立即停止作答，将题本、答题卡和草稿纸都翻过来放在桌上，待监考老师确认数量无误、发出离开指令后，方可离开考场。
7. 试题答错不倒扣分。
8. 严禁折叠答题卡！

### 第一部分 常识判断

（共 20 题，参考时限 10 分钟）

根据题目要求，在四个选项中选出一个最恰当的答案。

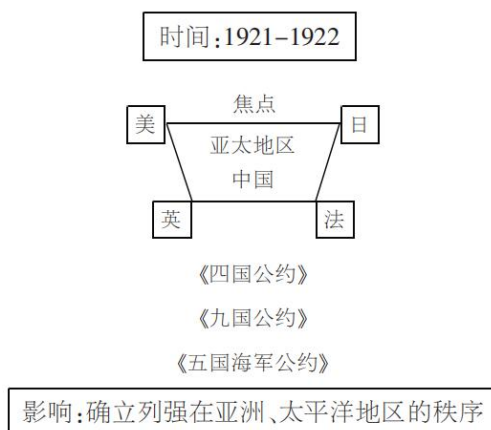
**请开始答题：**

1. 党的十八大以来，以习近平同志为核心的党中央，紧密结合新的时代条件和实践要求，以全新的视野深化对共产党执政规律、社会主义建设规律、人类社会发展规律的认识，创立了习近平新时代中国特色社会主义思想，其核心要义是（ ）。

- A. 中国特色社会主义进入了新时代
- B. 坚持和发展中国特色社会主义

- C. 实现社会主义现代化和中华民族伟大复兴  
D. 坚持以人民为中心的发展思想
2. 根据党的十九大报告，下列说法不准确的是（ ）。
- A. 发展是解决我国一切问题的基础和关键  
B. 文化自信是一个国家、一个民族发展中更基本、更深沉、更持久的力量  
C. 带领人民创造美好生活是我们党始终不渝的奋斗目标  
D. 完善就业保障是中华民族永续发展的千年大计
3. 中国特色社会主义是改革开放以来党的全部理论和实践的主题，是党和人民历尽千辛万苦、付出巨大代价取得的根本成就。中国特色社会主义最本质的特征是（ ）。
- A. 依法治国  
B. 中国共产党领导  
C. 实行人民代表大会制度  
D. 人民当家作主
4. 下列与扶贫有关的说法正确的是（ ）。
- A. 习近平总书记首次提出了“精准扶贫”的理念  
B. 扶贫工作坚持扶贫同扶志相结合，“大水漫灌”与“精准滴灌”相结合  
C. 全面发展高新技术产业是《“十三五”脱贫攻坚规划》提出的一项重要举措  
D. 脱贫目标是到 2035 年稳定实现现行标准下农村贫困人口“两不愁、三保障”
5. 根据我国宪法和有关法律，下列国家机关的哪一做法不符合规定？（ ）
- A. 某县人民法院执行民事案件时要求被执行人提供手机微信记录  
B. 某市监察委员会决定对涉嫌行贿的某公司法定代表人实行留置  
C. 某自治州人民代表大会常务委员会制定城市环境管理的法规  
D. 中国证券监督管理委员会依法制定有关上市公司的监管规章
6. 下列与我国军事国防相关的说法错误的是（ ）。
- A. 新形势下我军的军事战略方针是积极防御  
B. 中国位于海洋地缘战略区和欧亚大陆地缘战略区的交接处  
C. 大力发展军民融合是维护国家主权和安全的战略基石  
D. 维护地区和世界和平是我国军队担负的主要战略任务之一
7. 关于人民陪审员，下列说法符合法律规定的是（ ）。
- A. 陪审员小李所在的单位因其在工作日参加审判活动而扣发他的奖金  
B. 公证员小张被某县人民法院选聘为人民陪审员  
C. 陪审员小刘参加审判活动，人民法院按实际工作日对其给予补助  
D. 陪审员小赵在七人合议庭审理的案件中对法律适用参加表决
8. 关于我国诉讼程序中的鉴定，下列说法错误的是（ ）。
- A. 对于鉴定所形成的结果，当事人有异议的可申请重新鉴定  
B. 鉴定人在鉴定意见上的签名或盖章均具有法律效力  
C. 刑事诉讼中，鉴定人是否有必要出庭由人民法院决定  
D. 民事诉讼中，基于意思自治原则，鉴定只能由当事人申请

9. 下列行为应以盗窃罪论处的是（ ）。
- A. 甲窃得价值 5000 元的手机一部，被发现后持械抗拒抓捕  
B. 乙窃得同事的信用卡一张，并用其消费 10000 元  
C. 丙在火车上捡到价值 50000 元的提包一只，经失主催要后拒不归还  
D. 丁是某私营公司的销售主管，在销售过程中私自将价值 50000 元的产品据为己有
10. 垄断协议分为横向垄断协议和纵向垄断协议。下列哪一垄断协议与其他三项不同？（ ）
- A. 甲市销售额排名前五的手机销售门店召开会议，指定下半年各类手机产品的最低价格  
B. 乙市四家最大的面包店把全市五十家面包店组织在一起，协议指定采购某品牌面粉  
C. 丙市七家米粉厂互相约定，各米粉厂只能在划定的区域内销售米粉  
D. 丁市某电器生产公司和八家电器销售公司约定对外批发电器的销售价格
11. 下列情形中，用人单位不需要支付经济补偿的是（ ）。
- A. 甲公司提出并与张某协商一致解除劳动合同  
B. 乙公司未依法为李某提供劳动保护，李某提出解除劳动合同  
C. 丙公司生产经营发生严重困难而解除与孙某的劳动合同  
D. 丁公司于劳动合同期满后提高待遇要求续签，赵某拒绝
12. 某有限责任公司有股东甲、乙、丙、丁、戊 5 人，注册资本为 200 万元，其中甲出资 10 万元，乙 20 万元，丙 10 万元，丁 10 万元，戊 150 万元。公司运行 3 年后，效益良好，甲、乙、丙、丁在戊出差期间自行商量后通过了进一步增加注册资本 50 万元的决议。下列说法正确的是（ ）。
- A. 甲、乙、丙、丁通过的决议有效  
B. 该增资决议应由全体股东一致同意  
C. 戊可以自行决定是否增加注册资本，无需经过甲乙丙丁的同意  
D. 戊可以向人民法院起诉确认该增资决议无效
13. 有关经济学常识，下列说法错误的是（ ）。
- A. 货币发行是中央银行的负债业务  
B. 公共物品无法通过市场机制来调节供求  
C. 国民收入统计中包括退休金  
D. 春节前后的物价上涨不属于通货膨胀
14. 这幅图反映了某次重要会议，这次会议可能是（ ）。



- A. 华盛顿会议      B. 雅尔塔会议      C. 巴黎和会      D. 万隆会议

15. 关于文学作品中的典故，下列解释错误的是（ ）。

- A. “劳歌一曲解行舟，红叶青山水急流”中的“劳歌”指的是送别歌曲  
B. “蓬山此去无多路，青鸟殷勤为探看”中的“青鸟”指的是信使  
C. “忆君初得昆山玉，同向扬州携手行”中的“昆山玉”指的是杰出人才  
D. “相顾无相识，长歌怀采薇”中的“采薇”指的是建功立业的抱负

16. 关于我国的油料作物，下列说法错误的是（ ）。

- A. 花生喜温耐瘠，适宜种在排水良好的沙质土壤中  
B. 油菜抗寒力较强，是我国分布最广的油料作物  
C. 芝麻喜凉，果实有黑、白之分，山东省产量最高  
D. 大豆喜温，生长发育期间低温会延迟开花成熟

17. 下列地理分界线对应正确的是（ ）。

- A. 横断山脉——内流区和外流区      B. 本初子午线——东半球和西半球  
C. 祁连山脉——河西走廊和柴达木盆地      D. 200 毫米等降水量线——农耕区和畜牧业区

18. 关于核磁共振，下列说法错误的是（ ）。

- A. 核磁共振技术可以进行地下水探测      B. 核磁共振技术常用于脑肿瘤的检测  
C. 带有心脏起搏器的病人不能做核磁共振      D. 核磁共振会产生电离辐射影响人体健康

19. 钢是由铁元素和碳元素组成的①合金，钢的含碳量②大于生铁。在钢中加入其他元素能够继续改善钢的性质，例如，加入锰元素主要增加钢的③强度。在钢的锻造中，淬火可以实现其④快速冷却。

这段文字中划线部分错误的是（ ）。

- A. ①      B. ②      C. ③      D. ④

20. 某人扁桃体化脓，医生建议其静脉注射头孢，药液从其手背静脉到达扁桃体患处所经过的途径是：上肢静脉→右心房→①→②→左心房→③→④→动脉→扁桃体毛细血管（患处）。依次填入①②③④正确的是（ ）。

- A. 右心室；肺循环；左心室；主动脉      B. 肺循环；右心室；左心室；主动脉  
C. 左心室；肺循环；主动脉；右心室      D. 主动脉；右心室；左心室；肺循环

## 第二部分 言语理解与表达

（共 40 题，参考时限 40 分钟）

本部分包括表达与理解两方面的内容。请根据题目要求，在四个选项中选出一个最恰当的答案。

请开始答题：

21. 《“健康中国 2030”规划纲要》中提出，要努力实现从以治病为中心向以健康为中心转变，从“治己病”为中心向以“治未病”为中心转变，从疾病管理向健康管理转变。在这种背景下，中医药

\_\_\_\_\_。

填入划横线部分最恰当的一项是（ ）。

- A. 大有裨益                  B. 大有可为                  C. 举足轻重                  D. 不可或缺

22. 科学精神的核心是求真务实，我们的一切实践都需符合规律、切合实际。规律指引下的世界变动不居，我们不能\_\_\_\_\_，应敢于质疑、善于包容、勇于创新。

填入划横线部分最恰当的一项是（ ）。

- A. 刚愎自用                  B. 沾沾自喜                  C. 因循守旧                  D. 妄自菲薄

23. 阿道斯·赫胥黎在《美丽新世界》中描绘了 2532 年一个依赖生殖技术的人类社会。在那里，人文跟不上科技的发展，人类的“拜物教”越来越兴盛：认为医学可以解决一切病痛，科技可以弥补人文的鸿沟。事实上，这无异于\_\_\_\_\_。

填入划横线部分最恰当的一项是（ ）。

- A. 镜花水月                  B. 抱薪救火                  C. 缘木求鱼                  D. 饮鸩止渴

24. 新一代信息技术与制造业的深度融合，带来了制造模式、生产组织方式和产业形态的深刻变革，智能制造也\_\_\_\_\_。智能制造就是把新一代信息技术\_\_\_\_\_于设计、生产、管理、服务等制造活动的各个环节。

依次填入划横线部分最恰当的一项是（ ）。

- A. 应运而生 贯穿                  B. 一日千里 渗透  
C. 水到渠成 融汇                  D. 水涨船高 应用

25. 近年来因程序违法败诉的行政诉讼案件不少。尽管有前车之鉴，但是依然不乏职能部门\_\_\_\_\_。说到底，还是“重结果、轻程序”，不把程序当回事，行政行为自然经不起推敲。程序是保证我们有效实现结果的合理设计，程序正当得不到\_\_\_\_\_，必然给我们的事业造成损害。

依次填入划横线部分最恰当的一项是（ ）。

- A. 明知故犯 履行                  B. 重蹈覆辙 尊重  
C. 老调重弹 落实                  D. 以身试法 认同

26. 中国的传统文化中，“老”是一个褒义的字眼。一个年轻人处事得当，会被说老练、老成。但是进入互联网特别是移动互联网时代，这沿袭了数千年的观念，短短数十年\_\_\_\_\_。年龄大、资历老逐渐不再是一种优势，有时反而成了学习新事物的一种\_\_\_\_\_。

依次填入划横线部分最恰当的一项是（ ）。

- A. 分崩离析 弊端                  B. 灰飞烟灭 累赘  
C. 化为乌有 阻力                  D. 土崩瓦解 羁绊

27. 基层离百姓最近，可以快速反馈百姓的感受和意见，随时进行政策调整，故能“因病施治”；基层直接面对错综复杂的情况，最了解体制改革中的症结和痛点所在，故能“\_\_\_\_\_”；基层最看重的是实效，\_\_\_\_\_不得人心、难以持久，故内生的改革措施往往能“药到病除”。

依次填入划横线部分最恰当的一项是（ ）。

- A. 对症下药 花拳绣腿                  B. 不药而愈 夸夸其谈  
C. 一针见血 朝令夕改                  D. 标本兼治 华而不实

28. 中世纪时，人们的消息来源于口口相传，任何目击重要事件发生的人所提供的一手消息都被\_\_\_\_\_；书面的解释记录并不足以服人，因为无法对写下这些内容的人反复询问。这就解释了，为什么尽管 15 世纪时活字印刷在古登堡被发明，但报纸行业的发展还是如此\_\_\_\_\_。

依次填入划横线部分最恰当的一项是（ ）。

- A. 奉为圭臬 艰难
- B. 照单全收 落后
- C. 大肆渲染 迟滞
- D. 视若珍宝 缓慢

29. 近年来，商业赞助越来越多地\_\_\_\_\_体育运动。在体育市场化、职业化\_\_\_\_\_的当下，如何在追求个人商业价值与体育管理机构利益间平衡，是运动员和体育管理机构不能回避的问题。

依次填入划横线部分最恰当的一项是（ ）。

- A. 热衷 欣欣向荣
- B. 垂青 方兴未艾
- C. 覬覦 如日中天
- D. 追逐 高歌猛进

30. 历史是昨天的新闻，新闻是明天的历史。历史与新闻有如隔世兄弟，\_\_\_\_\_。历史作为事实的记载，往往和文字相互补充，而文学的天赋是想象、虚构和夸张。因此，沾上了文学的历史与新闻就像到了岔路口，不光是\_\_\_\_\_，可能还会走向对立。

依次填入划横线部分最恰当的一项是（ ）。

- A. 唇齿相依 互不相容
- B. 休戚与共 各行其是
- C. 一脉相通 分道扬镳
- D. 情同手足 前途未卜

31. 在人工智能研究热潮中，国内外已形成\_\_\_\_\_的局面，但总体上人工智能还处于发展的初级阶段。人们对于智能的本质和机理的认识还不够深刻、全面，尚未形成完善的理论体系。如果没有人工智能基础研究的支撑，应用层面上的技术创新和产业创新都将是\_\_\_\_\_。

依次填入划横线部分最恰当的一项是（ ）。

- A. 千帆竞发 无源之水
- B. 百家争鸣 昙花一现
- C. 龙争虎斗 空中楼阁
- D. 星火燎原 纸上谈兵

32. 脱贫攻坚必须\_\_\_\_\_，一步一个脚印，确保各项扶贫政策措施落到实处，积小胜为大胜，最终取得全面胜利。同时也应加强贫困村基层组织建设，充分调动贫困群众的积极性，提高其参与度、获得感，激励其\_\_\_\_\_，激发其脱贫的内生动力与活力。

依次填入划横线部分最恰当的一项是（ ）。

- A. 未雨绸缪 一马当先
- B. 一鼓作气 奋发图强
- C. 循序渐进 再接再厉
- D. 稳扎稳打 自力更生

33. 智慧是哲人对世道人生、天地宇宙的独见独闻或先知先觉，它注定不是\_\_\_\_\_的市井常识，也不是循规蹈矩的老生常谈。“周虽旧邦，其命维新”，哲学的进步实则是哲人学术与智慧的不不断\_\_\_\_\_。

依次填入划横线部分最恰当的一项是（ ）。

- A. 妇孺皆知 精益求精
- B. 拾人牙慧 融会贯通
- C. 人云亦云 推陈出新
- D. 司空见惯 兼收并蓄



34. 在不同的经济增长阶段，经济活动所积累的风险水平和表现程度有所不同，因此金融机构在资源配置上必然会有不同的表现。一般而言，金融机构习惯享受顺周期的经济上升发展，愿意做\_\_\_\_\_的事，普遍忽视顺周期的末端风险管理，而一遇经济逆转，常会“雨中收伞”“\_\_\_\_\_”，一些机构甚至不会再投放资源。

依次填入划横线部分最恰当的一项是（ ）。

- A. 锦上添花 釜底抽薪                      B. 因势利导 急流勇退  
C. 顺水推舟 明哲保身                      D. 济困扶危 竭泽而渔

35. 动漫起初是儿童的天堂。博得孩子们喜爱，通常是一部动漫作品获得成功最重要的\_\_\_\_\_。然而，随着大众文化的兴起，成人开始进入西方动漫艺术消费的视野，赢得广大成人观众的青睐，越来越为各大动漫公司所\_\_\_\_\_。事实上，也正由于成人动漫观众的不断增长，十多年来，西方动漫艺术最终摆脱了过去的\_\_\_\_\_地位，在当代影视艺术当中占据重要一席。

依次填入划横线部分最恰当的一项是（ ）。

- A. 指标 称赞 尴尬                      B. 标志 重视 边缘  
C. 象征 追捧 附属                      D. 标准 欢迎 弱势

36. 新中国的区域与城市规划始于 20 世纪 50 年代，目前在空间规划上已初步形成了八个主要\_\_\_\_\_，按照从小到大的顺序，依次是乡村规划、小城镇规划、城市规划、大都市规划、大都市区规划、大都市圈规划、城市群规划和湾区规划。但由于缺乏系统的\_\_\_\_\_和深入的研究，很多概念的内涵和边界不够清楚，这给实际的规划和建设带来诸多不便和\_\_\_\_\_。

依次填入划横线部分最恰当的一项是（ ）。

- A. 部分 考察 负担                      B. 维度 分析 困难  
C. 层次 调查 阻碍                      D. 层级 梳理 混乱

37. 东北人喜欢的酸菜，四川人喜欢的泡菜，广东人喜欢的梅菜，都是依靠时间“\_\_\_\_\_”的美食。但在腌制食品中\_\_\_\_\_存在的亚硝酸盐，是健康的一大威胁。更何况很多中国家庭还特别喜欢自制腌制品，一旦操作不当就会引发中毒。腌制品和腐败食物，美味和损伤，有时候只是\_\_\_\_\_。

依次填入划横线部分最恰当的一项是（ ）。

- A. 精雕细琢 广泛 一墙之隔                      B. 点石成金 少量 一念之差  
C. 改头换面 长期 一时之选                      D. 脱胎换骨 普遍 一步之遥

38. 随着汽车电动化的不断发展，国内造车新势力\_\_\_\_\_，传统车企亦纷纷转战新能源，新能源汽车领域热点不断。但转型时期谈全面推行纯电动汽车略显\_\_\_\_\_，具有综合性强、用户接受度高等优势的混合动力汽车作为过渡性产品\_\_\_\_\_了当前的市场，车主纷纷投向混合动力汽车的怀抱。

依次填入划横线部分最恰当的一项是（ ）。

- A. 异军突起 超前 适应                      B. 跃跃欲试 激进 拓展  
C. 独占鳌头 夸张 迎合                      D. 风起云涌 乐观 占领

39. 一种新的意识、新的心智特征、新的生活形态一开始都是以一种不可辨认的方式\_\_\_\_\_，渐渐地显露出来，越来越清楚，直到成为我们存在的一部分，进而影响甚至\_\_\_\_\_我们的生活。今天，

我们已经不知不觉地进入了一种现实世界与网络世界\_\_\_\_\_在一起的“后人类时代”，离开手机和电脑的生活已经变得非常艰难。

依次填入划横线部分最恰当的一项是（ ）。

- A. 酝酿 改变 融合  
B. 出现 掌控 穿插  
C. 萌生 支配 交织  
D. 产生 扰乱 重叠

40. 当中原的青铜文化如火如荼之时，面对铜料欠缺的窘境，务实的越人\_\_\_\_\_，开创了瓷器生产的新纪元。秦汉时期是中国历史上大动荡大变革的时代，各行各业的面貌都\_\_\_\_\_，古老越地的陶瓷业也是如此。进入东汉，过去的原始瓷\_\_\_\_\_退出历史的舞台，一种面貌全新的青瓷在上虞曹娥江中游地区的窑场随之诞生。

依次填入划横线部分最恰当的一项是（ ）。

- A. 独具慧眼 蒸蒸日上 突然  
B. 另辟蹊径 焕然一新 悄然  
C. 天马行空 日新月异 黯然  
D. 因地制宜 朝气蓬勃 淡然

41. 染色食品曝光后，许多人表示无法理解：食品色素仅仅是改变颜色，只有“悦目”的作用，为什么一定要染色呢？事实并非如此。食物的颜色会改变人们对食物的味觉体验，进而影响对食物的选择。现代食品技术中有一个领域，就是专门研究食物的各种性质如何影响人们对食物的感受的。成分和加工过程完全相同的食物，仅仅是所采用的颜色不同，就会导致人们对它们的评价显著不同，还会影响人们对食物的选择。

最适合做这段文字标题的是（ ）。

- A. 你不知道的食品添加剂  
B. 现代食品制作中的染色技术  
C. 哪些因素影响食物味道  
D. 食品色素背后的心理学

42. 20 世纪中期以前的生态学认为，自然界中存在某种“顶级生态系统”。由于进化和生物适应性等原因，在特定环境中，某些物种总能取得优势地位，进而建立起由其主导下的生态体系，达到生态平衡。如特定树种的组合总是主导着某一类型的森林，即便雷电引发大规模山火，摧毁这片森林，随着时间推移，该森林总能恢复到山火前的那种状态。但在过去数十年间，对自然过程混沌性日渐深入的理解，已取代了这种静态、机械的生态系统观。

这段文字接下来最可能讲的是（ ）。

- A. 人类对自然生态系统的干预  
B. 关于自然和生态系统的混沌理论  
C. “顶级生态系统”的运作原理  
D. 研究环境演变历史的重要意义

43. 我国要在 21 世纪中叶建成世界科技强国，科学文化建设将在这个历史进程中扮演非常重要的角色。在这个方面，我们有必要增强文化自信。文化自信不仅表现在对既往文化贡献与价值的认同上，更表现在融汇各种优质的文化资源、创造新文化的信心和决心上。尽管全面挖掘和传承我国传统文化中的科学因素，充分认识我国历史上对科学发展做出的贡献十分必要，但更需要思考如何在未来科学发展和科学文化建设上，做出对世界有重要贡献的新成就，这应该是增强文化自信更重要的一个方面。

这段文字主要说的是（ ）。

- A. 科学文化建设中增强文化自信的途径  
B. 文化自信表现在文化资源的整合和创新上  
C. 科学文化发展是建设科技强国的核心  
D. 判断中国科学发展对世界所做贡献的标准



44. 潜水员在执行水下任务的过程中，普遍采用信号绳作为主要通信工具，即通过对信号绳的拉、抖组成系列信号来实现对陆上的简易通信。这种通信方式便捷、直接，但是其弊端也是显而易见的：信号绳仅能实现有限信息量的表达，且信号传输过程极易受复杂海水环境影响而中断或失效，带来安全隐患。2015年，就曾有潜水员的信号绳被缠住而险些发生事故。可以说，潜水员在执行水下任务时，是真正的命悬一“线”。针对信号绳的诸多弊病，结合智能穿戴设备在民用领域的快速发展，面向军事潜水领域的智能穿戴产品逐渐成为科技工作者的研发热点之一。

这段文字接下来最可能讲的是（ ）。

- A. 信号绳在军事领域传递信息中的缺陷
- B. 日常生活中智能穿戴设备的发展现状
- C. 军事潜水领域智能穿戴设备的关键技术
- D. 人工智能技术引入穿戴设备的前景预期

45. 国际金融危机以来，各国对充分就业目标更为关注。一般来讲，外国输入的产品会和本国生产的产品形成竞争，一旦本国产品被进口商品替代，从事该项产品生产的本国工人就会失业，这是引起贸易摩擦的根本原因。通过大力发展对外直接投资，能够起到替代对外贸易的作用。鼓励中国企业把生产活动转移到劳动力成本更低的贸易伙伴国家，一方面可以替代对目标国的出口，增加目标国的就业；另一方面，对外投资企业在当地生产、当地出售，依然可以获得出口的利润，还减少了来自本国的顺差，同样可以避免贸易摩擦。

这段文字意在说明（ ）。

- A. 中国企业的对外直接投资将会逐渐增多
- B. 金融危机有可能影响充分就业目标的实现
- C. 对外直接投资有利于缓解国际贸易摩擦
- D. 就业保护是引起国际贸易摩擦的根本原因

46. 太赫兹波具备微波和红外辐射所没有的独特属性。太赫兹波具有频率高、波长短且在浓烟、沙尘等环境中传输损耗少等“独门绝技”，可一眼“看透”墙体进而对房屋内部进行扫描，是复杂战场环境下成像寻敌的理想技术。虽然太赫兹波在大气中传输时易受各类气候条件影响，传输距离有限，但在某些特殊情况下，这一“短板”恰恰成为太赫兹通信的又一技术“专长”。比如在遇到大气衰减时，太赫兹波的信号根本无法传播到敌人的无线电监听机构中，因此可实现隐蔽的近距离通信。

这段文字没有提到太赫兹波的（ ）。

- A. 发现过程
- B. 特殊优势
- C. 应用场景
- D. 物理特性

47. 人口向城市迁移并不一定会推动经济增长和生产率的提高。如果人口流入城市，却没有优质的就业作为依托，就会导致城市的贫民窟化。只有经济结构根据经济发展阶段进行转换，经济才会增长，并创造良好的就业机会，收入才会随之增加，人口才会向城市迁移。所以，\_\_\_\_\_。

填入划横线部分最恰当的一句是（ ）。

- A. 人口向城市迁移是经济发展的必然趋势
- B. 城镇化其实是经济发展的结果，而非前提

- C. 只有调整经济结构，才能增加城市中的就业机会
- D. 人口迁移率是衡量经济发展水平的重要指标

48. 过去 100 多年来，围绕达尔文进化论是否正确的争论从未停歇。不断涌现的科学事实在弥补达尔文当年未曾发现的“缺失环节”的同时，也在检验着达尔文进化论的预测能力。例如，2004 年在加拿大发现的“提克塔利克鱼”化石揭示了从鱼类（鳍）到陆生动物（腿）之间的过渡状态，被公认是“种系渐变论”的一个极好例证。当然，达尔文进化论并非完美无缺，它确实存在“可证伪”之处。以自然选择理论为例，它在孟德尔遗传学建立之初就受到了强烈挑战，但各种不能用自然选择理论简单解释的新证据最终还是拓展了人们对进化动力和机制的认识，而不是摒弃该理论。

这段文字以自然选择理论受到孟德尔遗传学挑战为例，目的是（ ）。

- A. 证明达尔文进化论具有预测能力
- B. 提出“种系渐变论”的事实例证
- C. 加深人们对生物进化机制的认识
- D. 说明达尔文进化论具有可证伪性

49. ①当时的塞纳省省长奥斯曼规划了一座地下之城，将巴黎发展成一座立体化的城市

②从中世纪延续而来的平面化城市已经难以满足经济社会飞速发展的新需要

③后来，这个以下水道系统为基础的地下巴黎，随着公共产品种类的增加而不断添入新功能

④现在，地上的巴黎光彩照人，地下的巴黎默默付出，二者共同承载着这座千年古都的迷人风情

⑤城市形态由地上向地下延展，拓展了城市的空间

⑥作为法国的政治、经济和文化中心，19 世纪的巴黎面临着一场迫切的现代化转型

将以上 6 个句子重新排列，语序正确的是（ ）。

- A. ②⑥④③⑤①
- B. ④⑥③⑤①②
- C. ⑥②①⑤③④
- D. ①⑥④⑤②③

50. ①即使是只涉及到语言、数字和创造的简单任务也跨越了半球，由整个大脑共同完成

②大脑的左右半球只有一个主要区别：右半球控制身体左侧，左半球控制身体右侧

③大脑分为左右两个半球，由称为胼胝体的结构连接

④这导致很多人推测两个半球之间存在很大差异，但是其中很多猜测并不正确

⑤如果大脑受到损伤，健康的部分有时可接管受损部分的功能，甚至是大脑另外半球区域的功能

⑥现代脑成像技术明确证实，一个健康的大脑总是通过胼胝体连接左右半球，共同工作的

将以上 6 个句子重新排列，语序正确的是（ ）。

- A. ③②④⑥①⑤
- B. ⑥③④②⑤①
- C. ③④⑥①②⑤
- D. ⑥⑤③②①④

51. ①由于各个作者对所描绘植物和绘画手法有不同的认识，所以诸多本草著作中就出现了风格各异的插图，但准确性欠佳

②植物科学画在中国有过辉煌时期，中国最早对植物的了解来自农业生产和本草医药的需要

③本草学家把社会实践中积累的植物学知识用文字记录下来，并配以形象图画，使人们更容易识别和利用植物，其中最著名的是李时珍的《本草纲目》

④为了能在最鲜活的状态下记录物种的模样，探险队伍中增加了专业画师，这就有了植物科学画的雏形



脑机能进行探索的学科，这使得一流的数学研究介乎学问和艺术创造之间，总是在“灵感乍现”的时刻产生突破。因此，数学家实际上是一个极其冒险的职业，其成就几乎完全仰仗天赋和灵感的偶然眷顾。另一方面，对具有数学才能的人来说，现代社会充满了机会的诱惑，金融、计算机、互联网，都是比数学研究更赚钱的行业。

这段文字意在（ ）。

- A. 说明天赋对于数学研究的意义
- B. 强调基础数学发展面临的困境
- C. 探讨基础数学研究的本质规律
- D. 解释数学家可遇不可求的现象

56. “脱贫”不仅是政策语汇，也是文化社会学的范畴。近年来，农村调研、乡村报道不断反映出一个规律——物质的贫困与文化的落后是一体两面，精神的安放与脱贫的实现需要同步达成。因此在评价扶贫工作成绩时，除了要用人均纯收入、可支配收入等数字标准，要看住房安全、基本医疗这些生存保障，还应该多拿“人文的尺子”量一量，其结果才更为精准。很多经验表明，某一地区的发展机会未必取决于该地方的自然禀赋，但一定与其人群的价值取向和生存理念息息相关。唯有开启民智，培养起“精气神”，才能让脱贫成果更持久稳固。

这段文字意在强调（ ）。

- A. 精神脱贫应该成为评价脱贫工作的指标
- B. 当下贫困地区的地方文化建设任务艰巨
- C. 乡村文化建设应该以可持续发展为原则
- D. 扶贫的最终目标是实现生活方式的变革

57. 关于第一批人类如何来到美洲大陆，通常的说法是靠步行。在冰河时期，人们横穿了 1500 公里，从当时连接西伯利亚和加拿大北部的大片陆块迁徙过去。随着冰河期结束，这片称为“白令陆桥”的陆块成为白令海峡。然而，“陆桥说”已逐渐不再流行，一些迹象显示，人类可能是顺着太平洋沿岸搭船前往美洲的。考古发现美洲有 14000 年历史的人类聚落，足以作为早期人们由出海口逆流而上、踏入内陆的佐证，例如位于俄勒冈州太平洋沿岸的佩斯利洞穴。现在，有更确切的证据表明，人类并未经由“白令陆桥”抵达美洲。

最适合做这段文字标题的是（ ）。

- A. “白令陆桥”真的存在吗
- B. 人类究竟是怎样来到美洲大陆的
- C. 人类航海史超出你想象
- D. 考古发现再现远古人类迁徙路线

58. 环境保护主义是一种信念，是一种重建人与自然关系的强烈愿望。要实现这一愿望，就必须树立一种自然共同体的意识，即将人类在共同体中的征服者角色，变为这一共同体中的普通一员。它暗含着对每个成员的尊敬，也包括对这个共同体本身的尊敬。只有树立了这样的一种道德意识，人们才有可能在运用其在这一共同体本身中的权利时，感到所负有的对这个共同体的义务。这不仅依赖对自然本质的科学理解，也依赖在了解基础上建立起的对自然的感情。

这段文字最后一句话中的“这”指的是（ ）。

- A. 热爱自然的感情
- B. 重建人与自然关系的愿望
- C. 对自然共同体的义务
- D. 自然共同体意识的树立



59. 强调谋略和构想，是军事战略指导的题中之义，但这种构想必须从客观实际出发，与力量手段相匹配。在中国革命战争初期，“城市中心论”和“农村包围城市”两条路线的命运之所以截然不同，就是因为前者机械照搬俄国十月革命的经验，后者是在科学分析中国国情以及敌我力量的构成、对比和布局等基础上，提出的一种符合中国革命客观实际的战略构想。因此，确定战略目标或制定战略方针，都要依据国家安全总体战略，结合政治、经济、外交、文化，特别是现有军事力量的实际状况来确定。

这段文字意在说明（ ）。

- A. 军事战略构想不能机械照搬固有模式
- B. 军事战略构想应与客观实际紧密结合
- C. 科学分析国情是战略制定的必要前提
- D. 战略选择应该取决于特定的时代要求

60. 作为历经 600 年风雨、年客流量 1600 万的世界五大博物馆之一，故宫也曾在公众面前遭遇尴尬，如今却能华丽转身，在互联网上主打造物之美，兼顾攻略之实。故宫似乎找到了传统文化的“正确打开方式”，实现了传统文化的形态丰富和再造——故宫已经不再只是那个北京城中轴线上 72 万平方米的皇家院子，它在云端、在数字博物馆里、在创意用品中，更为重要的是，它已经走进了寻常百姓家。从皇家私藏到国家所有，再到多层次、多渠道的社会共享，在故宫文物面前，人与物的关系也发生了分明的进化，早已不再是“天下至宝，尽归帝王家”，而是更接近共有共享的理念。

根据这段文字，传统文化的“正确打开方式”指的是（ ）。

- A. 拓宽传统文化宣传渠道
- B. 对传统进行新解读
- C. 密切与公众的联系
- D. 利用网络实现文物共享

### 第三部分 数量关系

(共 10 题，参考时限 10 分钟)

在这部分试题中，每道题呈现一段表述数字关系的文字，要求你迅速、准确地计算出答案。

**请开始答题：**

61. 从 A 市到 B 市的机票如果打 6 折，包含接送机出租车交通费 90 元，机票税费 60 元在内的总乘机成本是机票打 4 折时总乘机成本的 1.4 倍。问从 A 市到 B 市的全价机票价格（不含税费）为多少元？（ ）

- A. 1250
- B. 1200
- C. 1600
- D. 1500

62. 甲车上午 8 点从 A 地出发匀速开往 B 地，出发 30 分钟后乙车从 A 地出发以甲车 2 倍的速度前往 B 地，并在距离 B 地 10 千米时追上甲车。如乙车 9 点 10 分到达 B 地，问甲车的速度为多少千米/小时？（ ）

- A. 30
- B. 36
- C. 45
- D. 60

63. 有 100 名员工去年和今年均参加考核，考核结果分为优、良、中、差四个等次。今年考核结果为优的人数是去年的 1.2 倍，今年考核结果为良及以下的人员占比比去年低 15 个百分点。问两年考核



结果为优的人数至少为多少人？（ ）

- A. 55                      B. 65                      C. 75                      D. 85

64. 小张和小王在同一个学校读研究生，每天早上从宿舍到学校有 6:40、7:00、7:20 和 7:40 发车的 4 班校车。某星期一到周三，小张和小王都坐班车去学校，且每个人在 3 天中乘坐的班车发车时间都不同。问这 3 天小张和小王每天都乘坐同一辆班车的概率在（ ）。

- A. 5%以上                      B. 4%~5%之间  
C. 3%~4%之间                      D. 3%以下

65. 有甲、乙、丙三个工作组，已知乙组 2 天的工作量与甲、丙共同工作 1 天的工作量相同。A 工程如由甲、乙组共同工作 3 天，再由乙、丙组共同工作 7 天，正好完成。如果三组共同完成，需要整 7 天。B 工程如丙组单独完成正好需要 10 天，问如由甲、乙组共同完成，需要多少天？（ ）

- A. 不到 6 天                      B. 6 天多  
C. 7 天多                      D. 超过 8 天

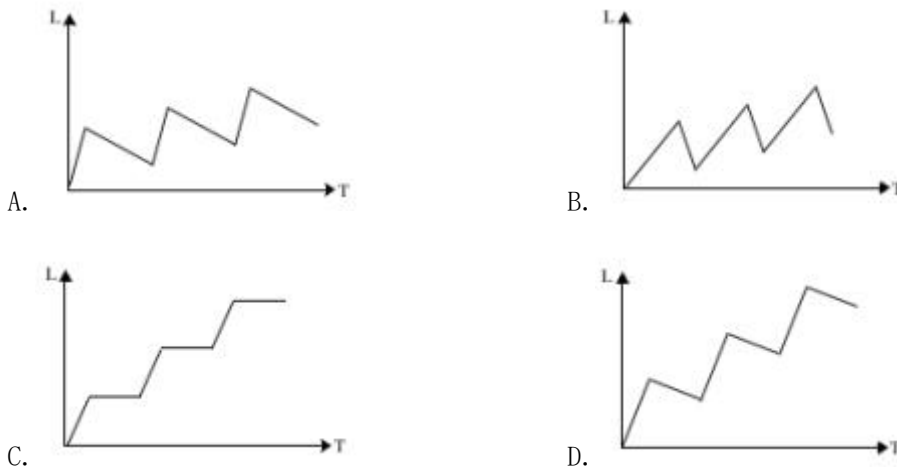
66. 某单位有 2 个处室，甲处室有 12 人，乙处室有 20 人。现在将甲处室最年轻的 4 人调入乙处室，则乙处室的平均年龄增加了 1 岁，甲处室的平均年龄增加了 3 岁。问在调动之前，两个处室的平均年龄相差多少岁？（ ）

- A. 14                      B. 15                      C. 8                      D. 12

67. 甲和乙进行 5 局 3 胜的乒乓球比赛，甲每局获胜的概率是乙每局获胜概率的 1.5 倍。问以下哪种情况发生的概率最大？（ ）

- A. 甲获胜且两人均无连胜                      B. 乙用 4 局获胜  
C. 比赛在 3 局内结束                      D. 乙连胜 3 局获胜

68. 甲和乙两条自动化生产线同时生产相同的产品，甲生产线单位时间的产量是乙生产线的 5 倍，甲生产线每工作 1 小时就需要花 3 小时时间停机冷却而乙生产线可以不间断生产。问以下哪个坐标图能准确表示甲、乙生产线产量之差（纵轴 L）与总生产时间（横轴 T）之间的关系？（ ）



69. 某单位要求职工参加 20 课时线上教育课程，其中政治理论 10 课时，专业技能 10 课时。可供选择的政治理论课共 8 门，每门 2 课时；可供选择的专业技能课共 10 门，其中 2 课时的有 5 门，1 课时的有 5 门。问可选择的课程组合共有多少种？（ ）

- A. 616                      B. 1848                      C. 5656                      D. 5600

70. 花圃自动浇水装置的规则设置如下:

①每次浇水在中午 12:00~12:30 之间进行;

②在上次浇水结束后,如连续 3 日中午 12:00 气温超过 30 摄氏度,则在连续第 3 个气温超过 30 摄氏度的日子中午 12:00 开始浇水;

③如在上次浇水开始 120 小时后仍不满足条件②,则立刻浇水。

已知 6 月 30 日 12:00~12:30 该花圃第一次自动浇水,7 月份该花圃共自动浇水 8 次,问 7 月至少有多少天中午 12:00 的气温超过 30 摄氏度? ( )

- A. 15                      B. 12                      C. 20                      D. 18

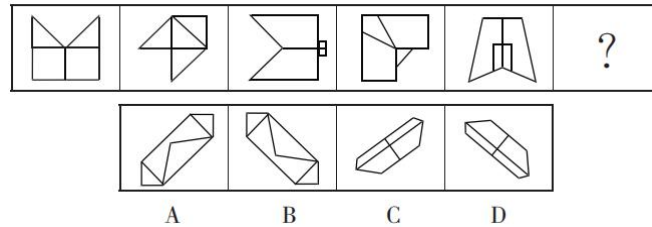
### 第四部分 判断推理

(共 40 题, 参考时限 40 分钟)

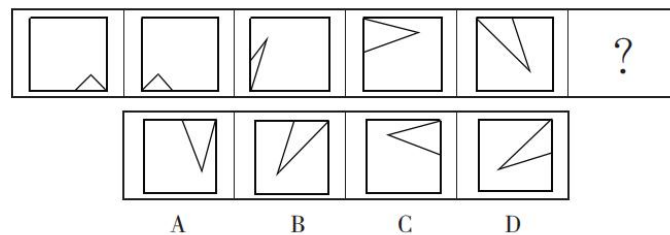
一、图形推理。请按每道题的答题要求作答。

请开始答题:

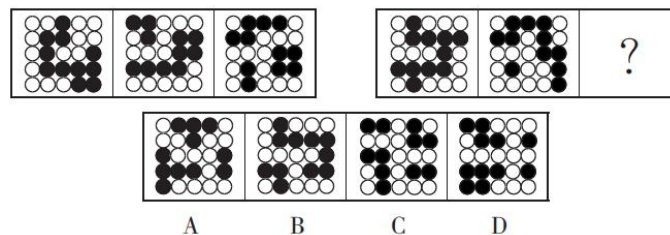
71. 从所给的四个选项中, 选择最合适的一个填入问号处, 使之呈现一定的规律性。



72. 从所给的四个选项中, 选择最合适的一个填入问号处, 使之呈现一定的规律性。



73. 从所给的四个选项中, 选择最合适的一个填入问号处, 使之呈现一定的规律性。



74. 从所给的四个选项中, 选择最合适的一个填入问号处, 使之呈现一定的规律性。





- A. 外感风热，内有蕴热的表里俱实之症，宜解表和攻里之药同时并用
- B. 麻疹初期疹未出透，治疗宜宣肺透疹；中期肺热明显，治疗宜清热解毒
- C. 风热感冒宜用辛凉解表法治疗，风寒感冒宜用辛温解表法治疗
- D. 久痢脱肛和胃下垂，均为中气下陷之证，可用升提中气之法治疗

84. 物候现象是生物随着气候一年四季的周期性变化而发生的相应季节性变化的现象。影响物候现象的因素主要包括海拔的差异、经度的差异、纬度的差异和时间的差异。

下列诗句反映的物候现象受到海拔差异影响的是（ ）。

- A. 人间四月芳菲尽，山寺桃花始盛开
- B. 日出江花红胜火，春来江水绿如蓝
- C. 竹外桃花三两枝，春江水暖鸭先知
- D. 羌笛何须怨杨柳，春风不度玉门关

85. 公平世界谬误是指人们倾向于认为我们生活的世界是公平的，一个人获得成就，是因为他肯定做对了什么，所以这份成就是他应得的；一个人遭遇不幸，他自己也有责任，甚至是咎由自取。

根据上述定义，下列没有反映公平世界谬误的是（ ）。

- A. 可怜之人必有可恨之处
- B. 天网恢恢，疏而不漏
- C. 谋事在人，成事在天
- D. 一分耕耘，一分收获

86. 按照先后顺序排列的两个数字或者字母称为序对，如 2a、e3、dm 等等，序对中的第一个数字或者字母称为前项，第二个称为后项。函项指的是由若干序对构成的一个有限序列，其中每个序对的前项都是字母，后项都是数字，并且对于任一序对，如果前项相同，则后项必定相同。

根据上述定义，下列哪项属于函项？（ ）

- A. f4、h4、gm、y2、x2
- B. a3、b5、d6、p1、e3
- C. p3、c4、d6、p6、m8
- D. b3、5a、8n、p1、66

87. 诉前财产保全是指利害关系人因情况紧急，若不立即申请财产保全将会导致其合法权益受到难以弥补的损害，起诉前向人民法院申请，由人民法院采取的一种财产保全措施。

根据上述定义，下列不属于诉前财产保全的是（ ）。

- A. 甲与乙签订购销合同，甲给乙 200 万元预付款后，发现乙有欺诈行为，无力履行合同，遂请求人民法院冻结 200 万元预付款
- B. 工厂甲向信用社乙贷款 500 万元，甲无法按期归还。乙随即起诉，审理期间得知甲已将设备转卖，遂请求法院查封甲正在出售的大楼
- C. 银行甲与公司乙签订协议，甲向乙提供 5000 万元贷款，分 3 期还清，第一笔到期时乙无力归还，甲向法院申请查封乙的财产
- D. 甲欠乙 10 万元，乙多次找甲还钱未果，得知甲有一辆轿车，乙向法院申请将甲的轿车予以查封，再将甲告上法庭

88. 员工帮助计划是由企业为员工设置的一套长期的、系统的福利项目，通过专业人员对员工及其直系亲属提供专业指导和咨询，旨在帮助解决员工及其家庭成员的各种心理和行为问题，提高员工在企业中的工作绩效。

根据上述定义，下列属于员工帮助计划的是（ ）。

- A. 会计师老王的儿子没有考上大学，老王夫妇很烦恼，互相指责。在公司心理专员的指导下，老王



改善了与妻子的沟通方式，情绪逐渐好转

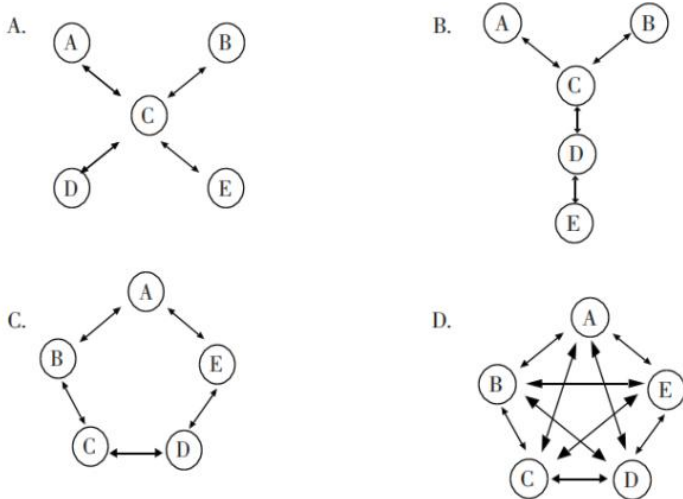
B. 项目经理小祁的父亲最近去世了，小祁很悲痛，工作效率受到很大影响，总经理特批了一笔慰问款

C. 司机小方驾车外出工作期间交通肇事致人死亡，公司聘请律师为小方做从轻处罚的辩护，最终小方获刑三年

D. 职员小欣情绪低落，有自杀的念头，经医院诊断为重度抑郁症，需住院治疗。公司启动援助机制，为小欣支付了住院费用

89. 沟通网络是信息沟通的结构形式。常见的沟通网络有四种形式：在轮式网络中，一个下级同时与多个主管联系，但主管之间没有沟通的情形。在Y式网络中，第二级有两个上级与之联系，第三级与一个或更多下级发生联系。在环式网络中，每个成员仅与相邻者联系，而不能与更远的成员进行沟通。在全通道式网络中，所有成员间充分进行沟通，所有成员的地位是平等的，无核心人物。

根据上述定义，下列图形所反映了轮式网络特点的是（ ）。



90. 变文和连文是古汉语中常用的修辞手法。变文是指为了避重而在相临近的句子中采用同义词来表达相同的意义。连文是指本来要表达甲，而连带说到乙，使两个相关联的词连在一起，但突出表达其中一个词的意义。

根据上述定义，下列使用了连文这一修辞手法的是（ ）。

- A. 《史记·淮阴侯列传》：“置之死地而后生，置之亡地而后存”
- B. 诸葛亮《出师表》：“受任于败军之际，奉命于危难之间”
- C. 贾谊《过秦论》：“南取汉中，西举巴蜀，东割膏腴之地，北收要害之郡”
- D. 《易经·系辞上传》：“鼓之以雷霆，润之以风雨”

三、类比推理。每道题先给出一组相关的词，要求你在备选答案中找出一组与之在逻辑关系上最为贴近、相似或匹配的词。

请开始答题：

91. 刻舟：求剑

A. 里应：外合

B. 掩耳：盗铃

- C. 打草：惊蛇  
92. 分母：除数  
A. 内角：外角  
C. 百分比：百分率  
93. 直线交叉：直线不平行  
A.  $O_3$ ：臭氧  
C.  $x > 1$ ； $x^2 > 1$   
94. 马蹄莲：蟹爪兰  
A. 佛手柑：含羞草  
C. 牵牛花：美人蕉  
95. 金库：现钞：保管  
A. 美术馆：字画：陈列  
C. 网球场：球迷：观看  
96. 山洪：村民：士兵  
A. 婚礼：新人：主持  
C. 海啸：船舶：渔民  
97. 病毒：传染病：流行性  
A. 噪声：听力损伤：普遍性  
C. 市场：交易：自发性  
98. 微量元素：稀有金属：铜  
A. 内陆湖：淡水湖：青海湖  
C. 海洋动物：哺乳动物：北极熊  
99. 莲蓬 对于 ( ) 相当于 ( ) 对于 葛根  
A. 荷花 葛粉  
C. 荷叶 葛藤  
100. 立案 对于 ( ) 相当于 ( ) 对于 判决  
A. 罚款 执行  
C. 犯罪 调解  
D. 指桑：骂槐  
B. 加减法：乘法  
D. 横坐标：纵坐标  
B.  $\pi$ ：圆面积  
D.  $100^\circ\text{C}$ ：沸腾  
B. 灯笼椒：金针菇  
D. 卷心菜：夜来香  
B. 录音棚：专辑：播放  
D. 缆车：景区：观光  
B. 狂风：雷电：灯塔  
D. 事故：伤员：医生  
B. 甜食：肥胖症：突发性  
D. 毒驾：车祸：危害性  
B. 木本植物：草本植物：松树  
D. 节肢动物：两栖动物：鳄鱼  
B. 喜爱 纠缠  
D. 荷塘 山岗  
B. 起诉 服刑  
D. 审理 质证

四、逻辑判断。每道题给出一段陈述，这段陈述被假设是正确的，不容置疑的，要求你根据这段陈述选择一个答案。

请开始答题：

101. 所有的幼儿园都面临同一个问题：就是对于那些在幼儿园放学之后不能及时来接孩子的家长，幼儿园老师除了等待别无他法，因此许多幼儿园都向晚接孩子的家长收取费用。然而，有调查显示，收取费用后晚接孩子的家长数量并未因此减少，反而增加了。

以下哪项如果为真，最能解释上述调查结果？ ( )

- A. 收费标准太低，对原本经常晚来接孩子的家长没太大的约束力
- B. 收费后，更多家长认为即使晚来接孩子也不必愧疚，只要付费即可
- C. 有个别家长对收费行为不满，有时会故意以晚接孩子的行为来抗议
- D. 有些家长因工作忙碌，常常不能及时来接孩子

102. 一般来说，塑料极难被分解，即使是较小的碎片也很难被生态系统降解，因此它造成的环境破坏十分严重。近期科学家发现，一种被称为蜡虫的昆虫能够降解聚乙烯，而且速度极快。如果使用生物技术复制蜡虫降解聚乙烯，将能够帮助我们有效清理填埋厂和海洋中累积的塑料垃圾。

以下哪项如果为真，不能支持上述结论？（ ）

- A. 聚乙烯被蜡虫降解后的物质对环境的影响尚不明确
- B. 现有科技手段能够将蜡虫降解聚乙烯的酶纯化出来
- C. 世界各地的塑料垃圾的主要成分是聚乙烯
- D. 蜡虫的确能够破坏聚乙烯塑料的高分子链

103. 应激本身没有致痛能力，但是流行病学调查发现，长期应激与疼痛慢性化的发生正相关，即长期处于巨大压力下的人群，其疼痛症状更容易迁延，进而发展为慢性疼痛。

以下哪项如果为真，最能支持上述调查结果？（ ）

- A. 具有焦虑倾向的人，其应激水平往往较高，疼痛慢性化的发生率也会更高
- B. 吸烟使人体神经内分泌系统发生紊乱，对疼痛感知的影响与应激相似
- C. 长期应激可影响神经内分泌系统，使人的疼痛抑制系统的功能被削弱
- D. 如果能有效缓解应激，保持心态平和，疼痛慢性化的发生率将会降低 50%

104. 自从前年甲航运公司实行了经理任期目标责任制之后，公司的经济效益也随之逐年上升。可见，只有实行经理任期目标责任制，才能使甲公司经济效益稳步增长。

以下哪项如果为真，最能削弱上述论证？（ ）

- A. 如果甲航空公司没有实行任期目标责任制，近两年的经济效益会增长得更快
- B. 近两年国家经济发展速度较快，航运行业的整体形势大好
- C. 没实行任期目标责任制的乙航运公司，近两年的经济效益也稳步增长
- D. 前年甲公司开始实行职工薪酬管理制度改革，极大地调动了公司员工的积极性

105. 所有的地震都是以 P 波开始的，这些 P 波移动快速，使地面发生上下震动，造成的破坏较小。下一个是 S 波，它的移动很慢，使地面前后、左右晃动，破坏性极大。早期预警系统通过测量 P 波沿地面移动的情况，来预测 S 波所造成的影响，然后发出警报。然而，从事此类系统工作的科学家发现，事实上人们并没有多少时间为大地震做好准备。

要得到上述结论，需要补充的最重要前提是（ ）。

- A. 地球上每年大约发生 500 多万次地震，绝大多数的地震人们根本感觉不到
- B. 根据历年大地震的记载，强震大多在夜里瞬间发生，无法在短时间内组织有效的防御行动
- C. 发生较大地震时，人们先感觉到上下颠簸，而后才有很大强的水平晃动，这种晃动是由 S 波造成的
- D. 地震越大，P 波与 S 波之间的间隔越短，留给人们预警的时间不多

根据所给材料，回答 106~110 题：

某次历史、地理知识竞赛规定，每个参赛队必须由 3 名选手组成。参赛队每场回答 7 道题，其中 3 道地理题，4 道历史题。同类题目均不连续出现，并依次编号。比赛时按顺序答题，每道题只能由一名选手当场作答。

“镇美”队在某场比赛中派出了陈佳、赵义、王冰三名选手参赛，赛前约定：

- (1) 赵义只回答历史题；
- (2) 王冰只回答其中 1 题；
- (3) 赵义、陈佳答题总数均不少于 2 题；
- (4) 每个选手连续回答不能超过 2 题。

106. 如果在该场比赛中，陈佳和赵义均答对一半的题目，则该场比赛“镇美”队答对的总题数最少为（ ）。

- A. 1 题                      B. 2 题                      C. 3 题                      D. 4 题

107. “镇美”队每个选手完成自己最少的答题任务之后，剩下的题目依次是（ ）。

- A. 地理题、历史题                      B. 历史题、地理题  
C. 地理题、历史题、地理题                      D. 历史题、地理题、历史题

108. 如果有两名选手答题总数相同，则可以得出（ ）。

- A. 陈佳回答的都是地理题  
B. 陈佳、王冰中的一人回答了一道历史题  
C. 赵义回答了所有历史题  
D. 陈佳和王冰每人各答了一道历史题

109. 如果在该场比赛中，所有的历史题都答对了，而所有的地理题都打错了，假定每题 1 分，则以下哪项中选手的得分情况是不可能的？（ ）

- A. 陈佳=1；赵义=2；王冰=1                      B. 陈佳=1；赵义=3；王冰=0  
C. 陈佳=2；赵义=2；王冰=0                      D. 陈佳=2；赵义=1；王冰=1

110. 补充以下哪项，可以确定该场比赛中 3 名选手各自的答题编号？（ ）

- A. 陈佳答了 4 道题                      B. 陈佳回答的是第 2、第 4 和第 6 题  
C. 赵义回答的是第 1、第 7 题                      D. 赵义回答的是第 3、第 5 题

## 第五部分 资料分析

(共 20 题, 参考时限 20 分钟)

所给出的图、表、文字或综合性资料均有若干个问题要你回答, 你应根据资料提供的信息进行分析、比较、计算和判断处理。

请开始答题:

一、根据以下资料, 回答 111~115 题。

图 1 2017 年 3 月~2018 年 2 月全国进口药品数量及同比增速

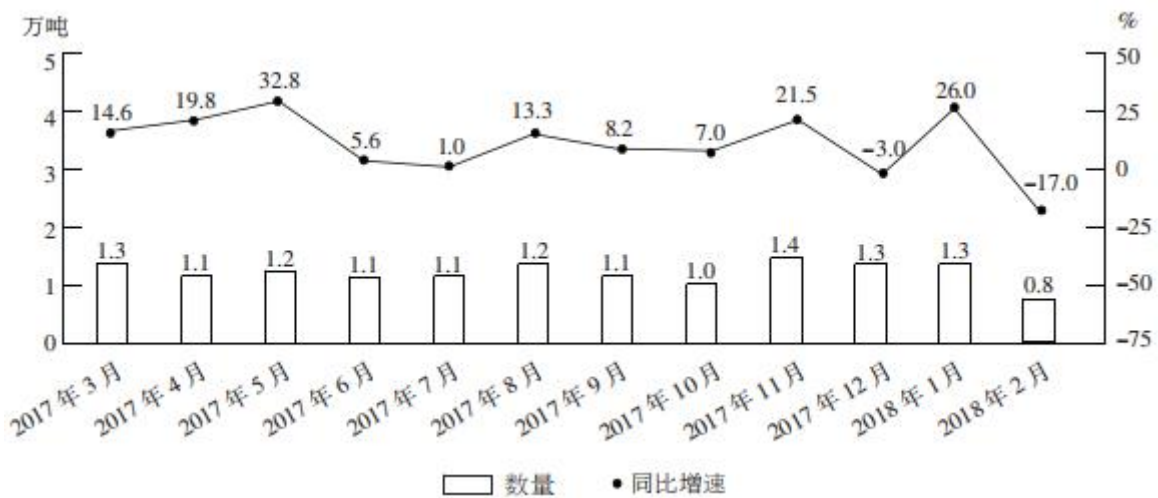
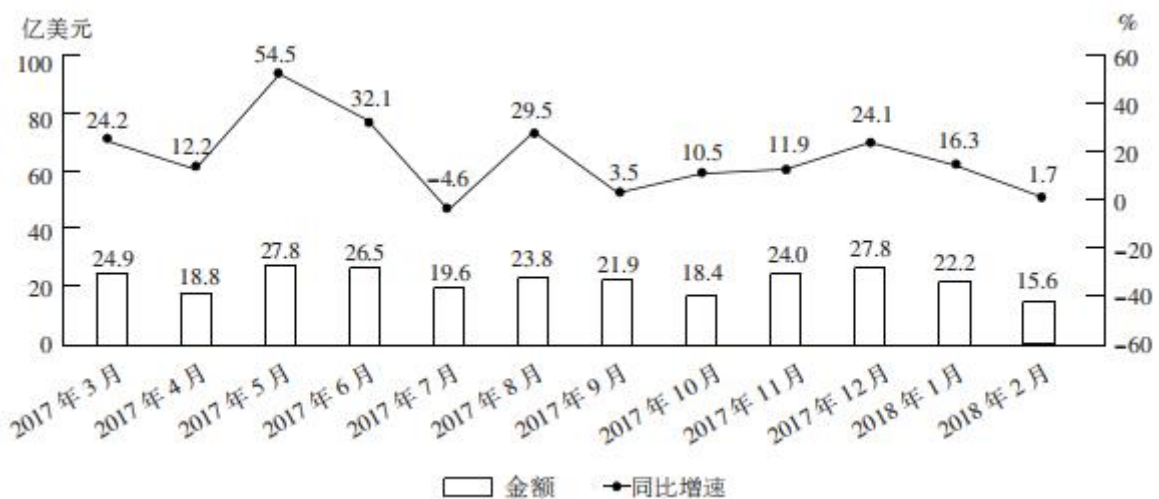


图 2 2017 年 3 月~2018 年 2 月全国进口药品金额及同比增速



111. 2017 年第三季度, 全国平均每吨进口药品单价约为多少万美元? ( )

- A. 19                      B. 96                      C. 2                      D. 8

112. 2017 年下半年, 全国进口药品数量同比增速低于上月水平的月份有几个? ( )

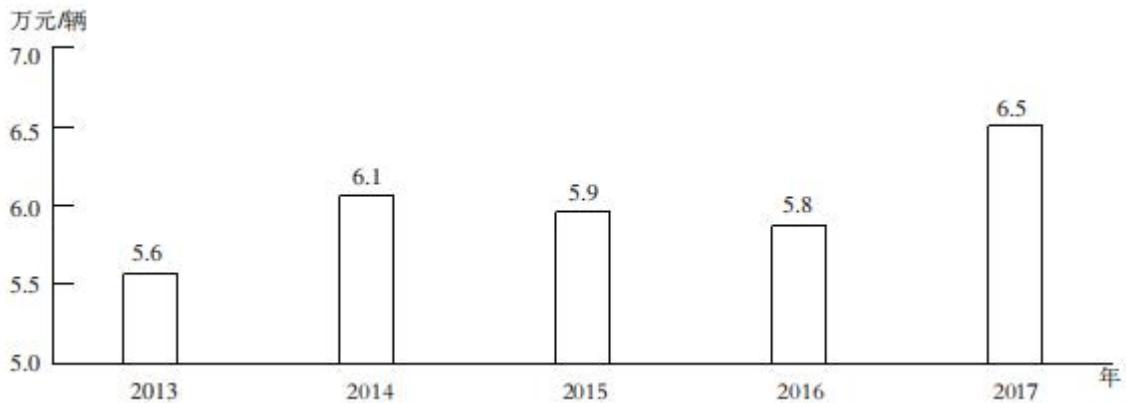
- A. 2                      B. 3                      C. 4                      D. 5

113. 2016 年 5 月, 全国进口药品金额环比增速 ( )。





图 2 2013~2017 年全国二手车平均交易价格



116. 2011~2017 年，全国二手车交易量同比增量低于 80 万辆的年份有几个？（ ）
- A. 5                      B. 7                      C. 3                      D. 4
117. “十二五”（2011~2015 年）期间，全国二手车总计交易多少亿辆？（ ）
- A. 0.42                      B. 0.50                      C. 0.46                      D. 0.38
118. 2017 年 1~10 月，平均每月全国二手车交易量约为多少万辆？（ ）
- A. 90                      B. 95                      C. 100                      D. 105
119. 2015 年全国二手车交易总金额比 2014 年（ ）。
- A. 减少了 100 亿元以上                      B. 减少了不到 100 亿元
- C. 增长了不到 100 亿元                      D. 增长了 100 亿元以上
120. 能从上述资料中推出的是（ ）。
- A. 2016~2017 年，全国二手车平均交易价格在 6.1~6.15 万元之间
- B. 2011~2017 年，全国二手车交易量同比增长量最高的年份其增长量是最低年份的 9 倍之多
- C. 2011~2017 年，全国二手车交易量同比增速第 4 高的年份，当年二手车平均交易价格高于 6 万元
- D. 2011~2017 年，全国二手车交易量同比增速低于 10%的年份有 4 个

三、根据以下资料回答，121~125 题。

2017~2018 年 4 月全国钓鱼网站处理情况

时 间	处理数量 (个)		处理数量占比	
	CN 域名	非 CN 域名	支付交易类	金融证券类
2017 年 1 月	42	1870	64.9	34.4
2017 年 2 月	91	860	52.6	45.8
2017 年 3 月	76	2019	80.5	18.9
2017 年 4 月	32	761	49.4	50.3
2017 年 5 月	43	785	60.4	39.6
2017 年 6 月	19	810	66.0	33.3
2017 年 7 月	33	1445	53.0	46.8
2017 年 8 月	58	4675	87.3	12.4

2017年9月	52	2572	83.2	15.9
2017年10月	87	2246	78.2	21.2
2017年11月	40	2626	83.6	13.5
2017年12月	302	2693	79.8	19.1
2018年1月	204	2598	79.3	20.2
2018年2月	58	641	46.6	51.9
2018年3月	254	3230	77.4	22.3
2018年4月	229	1749	73.2	25.8

121. 2018年第一季度，全国处理钓鱼网站总数（ ）。

- A. 不到 5000 个  
B. 在 5000 个~6000 个之间  
C. 在 6001 个~7000 个之间  
D. 超过 7000 个

122. 2017年下半年，金融证券类和支付交易类的钓鱼网站占当月处理钓鱼网站总数比重最低的月份是（ ）。

- A. 8月  
B. 9月  
C. 10月  
D. 11月

123. 2017年，全国处理的支付交易类的钓鱼网站数量超过金融证券类的钓鱼网站 2 倍月份有几个？

（ ）

- A. 5  
B. 6  
C. 7  
D. 8

124. 下列折线图中，能准确反映 2018 年第一季度 CN 域名的钓鱼网站处理数量同比增速变化的趋势是（ ）。



125. 能从上述资料中推出的是（ ）。

- A. 2017 年第一季度全国 CN 域名钓鱼网站处理数量占同期钓鱼网站总数的一成以上  
B. 2018 年 3 月全国支付交易类的钓鱼网站处理数量超过 2500 个  
C. 2018 年 2 月全国支付交易类钓鱼网站处理数量环比下降了不到 50%  
D. 2017 年全国处理的 CN 域名钓鱼网站中，超过一半的网站是在 12 月处理的

#### 四、根据以下资料回答，126~130 题。

2017 年 A 省完成邮电业务总量 6065.71 亿元。其中电信业务总量 3575.86 亿元，同比增长 75.8%；邮政业务总量 2489.85 亿元，增长 32.0%。

2017 年 A 省移动电话期末用户 1.48 亿户，比上年末增长 3.1%。其中，4G 期末用户达 1.18 亿户，

比上年末增长 29.3%。互联网宽带接入期末用户 3128 万户，比上年末增长 9.9%，移动互联网期末用户 1.31 亿户，比上年末增长 13.9%，移动互联网接入流量同比增长 158.8%。

2017 年全省全年完成快递业务量 100.51 亿件，同比增长 31.0%。其中，同城快递业务量增长 29.3%，异地快递业务量增长 33.0%，国际和港澳台地区快递业务量增长 33.1%。

2017 年，A 省完成客运总量 148339 万人次，同比增长 5.4%，增幅比前三季度提高 0.2 个百分点，比上年提高 0.5 个百分点；完成旅客周转总量 4143.84 亿人公里，增长 7.7%，增幅比前三季度提高 0.7 个百分点，比上年提高 1.8 个百分点。

2017 年 A 省完成高铁客运量 17872 万人次，旅客周转量 474.64 亿人公里，同比增长 20.3% 和 18.1%，高铁客运量和旅客周转量分别占铁路旅客运输总量的 62.7% 和 53.4%，比重比上年分别提高 4.3 和 3.9 个百分点。

126. 2017 年 A 省邮电业务总量同比增速在以下哪个范围之内？（ ）

- A. 低于 25%
- B. 25%~50%之间
- C. 50%~75%之间
- D. 超过 75%

127. 2017 年 A 省快递业务中，业务量占总业务量比重高于上年水平的分类是（ ）。

- A. 仅同城快递
- B. 同城快递、异地快递
- C. 仅国际和港澳台地区快递
- D. 异地快递、国际和港澳台地区快递

128. 2017 年前三季度，A 省平均每人次客运旅客运输距离（旅客周转量÷客运总量）同比（ ）。

- A. 上升了 2%以上
- B. 上升了不到 2%
- C. 下降了 2%以上
- D. 下降了不到 2%

129. 2016 年，A 省高铁客运量约是普铁（除高铁外的铁路）客运量的多少倍？（ ）

- A. 0.8
- B. 1.1
- C. 1.4
- D. 1.7

130. 在以下 4 条关于 A 省的信息中，能够直接从资料中推出的有几条？（ ）

- ①2017 年非 4G 移动电话用户全年增量
- ②2017 年移动互联网用户日均增量
- ③2015 年客运总量
- ④2017 年铁路旅客运输总量占客运总量比重

- A. 1
- B. 2
- C. 3
- D. 4

## 2019 年国家公务员录用考试试卷

### 《行测》参考答案及解析

1. 【答案】B。解析：习近平新时代中国特色社会主义思想的核心要义，就是坚持和发展中国特色社会主义。具体体现在它从理论和实践结合上系统回答了新时代坚持和发展什么样的中国特色社会主义、怎样坚持和发展中国特色社会主义这个重大时代课题，回答了新时代坚持和发展中国特色社会主义的总目标、总任务、总体布局、战略布局和发展方向、发展方式、发展动力、战略步骤、外部条件、政治保证等基本问题，并且根据新的实践对经济、政治、法治、科技、文化、教育、民生、民族、宗教、社会、生态文明、国家安全、国防和军队、“一国两制”和祖国统一、统一战线、外交、党的建设等各方面作出理论分析和政策指导，为更好坚持和发展中国特色社会主义提供了思想武器和行动指南。故本题选 B。

2. 【答案】D。解析：A 项正确：党的十九大报告指出，发展是解决我国一切问题的基础和关键，发展必须是科学发展，必须坚定不移贯彻创新、协调、绿色、开放、共享的发展理念。B 项正确：党的十九大报告指出，文化自信是一个国家、一个民族发展中更基本、更深沉、更持久的力量。C 项正确：党的十九大报告指出，带领人民创造美好生活，是我们党始终不渝的奋斗目标。D 项错误：党的十九大报告指出，建设生态文明是中华民族永续发展的千年大计。故本题选 D。

3. 【答案】B。解析：党的十九大报告指出，中国特色社会主义最本质的特征是中国共产党领导，中国特色社会主义制度的最大优势是中国共产党领导。故本题选 B。

4. 【答案】A。解析：A 项正确：习近平总书记 2013 年到湖南湘西考察时首次提出“精准扶贫”的理念。B 项错误：习近平总书记提出，改进扶贫方式，从大水漫灌式的扶贫方式向更加注重“精准滴灌、靶向治疗”转变。C 项错误：全面发展高新技术产业不属于《“十三五”脱贫攻坚规划》提出的举措。D 项错误：我国脱贫攻坚的总体目标是：到 2020 年，稳定实现农村贫困人口“两不愁、三保障”。故本题选 A。

5. 【答案】A。解析：A 项错误：《宪法》第 40 条规定，中华人民共和国公民的通信自由和通信秘密受法律的保护。除因国家安全或者追查刑事犯罪的需要，由公安机关或者检察机关依照法律规定的程序对通信进行检查外，任何组织或者个人不得以任何理由侵犯公民的通信自由和通信秘密。B 项正确：根据《监察法》第 22 条第二款的规定，对涉嫌行贿犯罪或者共同职务犯罪的涉案人员，监察机关可以依照规定采取留置措施。因此，可以对涉嫌行贿的某公司法定代表人实行留置。C 项正确：《立法法》第 63 条第二款规定，较大的市的人民代表大会及其常务委员会根据本市的具体情况和实际需要，在不同宪法、法律、行政法规和本省、自治区的地方性法规相抵触的前提下，可以制定地方性法规，报省、自治区的人民代表大会常务委员会批准后施行。D 项正确：根据《证券法》第 179 条的规定，国务院证券监督管理机构在对证券市场实施监督管理中履行依法制定有关证券市场监督管理的规章的职责。证监会即国务院证券监督管理机构。故本题选 A。

6. 【答案】C。解析：A 项正确：2015 年版《中国的军事战略》白皮书指出，实行新形势下积极防御军事战略方针，调整军事斗争准备基点。B 项正确：中国位于亚欧大陆东部，毗邻太平洋，这一地区是海洋地缘战略区和亚欧大陆地缘战略区的交接处。C 项错误：2015 年版《中国的军事战略》白皮书指出，核力量是维护国家主权和安全的战略基石。D 项正确：2015 年版《中国的军事战略》白皮书指出，中国军队主要担负参加地区和国际安全合作，维护地区和世界和平的战略任务。故本题选 C。

7. 【答案】C。解析：A 项错误：《人民陪审员法》第 29 条规定，人民陪审员参加审判活动期间，所在单位不得克扣或者变相克扣其工资、奖金及其他福利待遇。B 项错误：《人民陪审员法》第 6 条规



定，下列人员不能担任人民陪审员：（一）人民代表大会常务委员会的组成人员，监察委员会、人民法院、人民检察院、公安机关、国家安全机关、司法行政机关的工作人员；（二）律师、公证员、仲裁员、基层法律服务工作者；（三）其他因职务原因不适宜担任人民陪审员的人员。C项正确：《人民陪审员法》第30条规定，人民陪审员参加审判活动期间，由人民法院依照有关规定按实际工作日给予补助。D项错误：《人民陪审员法》第32条规定，人民陪审员参加七人合议庭审判案件，对事实认定，独立发表意见，并与法官共同表决；对法律适用，可以发表意见，但不参加表决。故本题选C。

8. 【答案】D。解析：A项正确：《刑事诉讼法》第148条规定，侦查机关应当将用作证据的鉴定意见告知犯罪嫌疑人、被害人。如果犯罪嫌疑人、被害人提出申请，可以补充鉴定或者重新鉴定。B项正确：《刑事诉讼法》第77条第二款规定，鉴定人应当提出书面鉴定意见，在鉴定书上签名或者盖章。《刑事诉讼法》第147条第一款规定，鉴定人进行鉴定后，应当写出鉴定意见，并且签名。C项正确：《刑事诉讼法》第192条第三款规定，公诉人、当事人或者辩护人、诉讼代理人对鉴定意见有异议，人民法院认为鉴定人有必要出庭的，鉴定人应当出庭作证。经人民法院通知，鉴定人拒不出庭作证的，鉴定意见不得作为定案的根据。D项错误：《民事诉讼法》第76条规定，当事人可以就查明事实的专门性问题向人民法院申请鉴定。当事人申请鉴定的，由双方当事人协商确定具备资格的鉴定人；协商不成的，由人民法院指定。当事人未申请鉴定，人民法院对专门性问题认为需要鉴定的，应当委托具备资格的鉴定人进行鉴定。故本题选D。

9. 【答案】B。解析：A项错误：根据《刑法》第269条的规定，犯盗窃、诈骗、抢夺罪，为窝藏赃物、抗拒抓捕或者毁灭罪证而当场使用暴力或者以暴力相威胁的，依照抢劫罪定罪处罚。B项正确：根据《刑法》第196条的规定，盗窃信用卡并使用的，依照盗窃罪定罪处罚。C项错误：根据《刑法》第270条第二款的规定，将他人的遗忘物或者埋藏物非法占为己有，数额较大，拒不交出的，依照侵占罪定罪处罚。D项错误：根据《刑法》第271条第一款的规定，公司、企业或者其他单位的人员，利用职务上的便利，将本单位财物非法占为己有，数额较大的，构成职务侵占罪。故本题选B。

10. 【答案】D。解析：横向垄断协议是指具有竞争关系经营者之间达成的垄断协议。主要包括以下几类：（一）固定或者变更商品价格；（二）限制商品的生产数量或者销售数量；（三）分割销售市场或者原材料采购市场；（四）限制购买新技术、新设备或者限制开发新技术、新产品；（五）联合抵制交易；（六）国务院反垄断执法机构认定的其他垄断协议。纵向垄断协议是指在上下游，不具有直接竞争关系的经营主体间达成了排除、竞争协议。主要包括以下几类：（一）固定向第三人转售商品的价格；（二）限定向第三人转售商品的最低价格；（三）国务院反垄断执法机构认定的其他垄断协议。A、B、C三项中主体都具有竞争关系，属于横向垄断协议，D项电器生产公司与电器销售公司不具有直接竞争关系而是上下游关系，属于纵向垄断协议。故本题选D。

11. 【答案】D。解析：《劳动合同法》规定，用人单位维持或者提高劳动合同约定条件续订劳动合同，劳动者不同意续订的，用人单位不需要支付经济补偿。故本题选D。

12. 【答案】C。解析：A、B项错误，《公司法》第43条第二款规定，股东会会议作出修改公司章程、增加或者减少注册资本的决议，以及公司合并、分立、解散或者变更公司形式的决议，必须经代表三分之二以上表决权的股东通过。《公司法》第42条规定，股东会会议由股东按照出资比例行使表决权。C项正确，戊持有的股份超过三分之二，只要他同意增加注册资本，该决议即有效。D项错误，《公司法》第22条第二款规定，公司股东会或者股东大会、董事会的决议内容违反法律、行政法规的无效。股东会或者股东大会、董事会的会议召集程序、表决方式违反法律、行政法规或者公司章程，或者决议内容违反公司章程的，股东可以自决议作出之日起六十日内，请求人民法院撤销。题干中属于程序违法，戊可以向人民法院申请撤销，不能申请无效。故本题选C。

13. 【答案】C。解析：国民收入是指物质生产部门劳动者在一定时期所创造的价值，是一国生产要素（包括土地、劳动、资本、企业家才能等）所有者在一定时期内提供生产要素所得的报酬，即工资、利息、租金和利润等的总和。部分包含在个人收入中的收入，不属于国民收入统计范围，例如：政府和

企业对个人的转移支付（失业金、公债利息、退休金等）、居民个人之间支付的利息等。故本题选 C。

14. 【答案】A。解析：华盛顿会议于 1921 年 11 月 12 日至 1922 年 2 月 6 日在华盛顿举行，其主要目的是要解决《凡尔赛和约》未能解决的彼此间关于海军力量对比及在远东太平洋地区特别是在中国的利益冲突，会议最终签订了《四国条约》《五国海军条约》《九国公约》三大条约。故本题选 A。

15. 【答案】D。解析：D 项错误，“采薇”中的“薇”是一种植物。相传周武王灭商后，伯夷、叔齐不愿做周的臣子，在首阳山上采薇而食，最后饿死。古时“采薇”代指隐居生活，而不是建功立业的抱负。故本题选 D。

16. 【答案】C。解析：C 项错误，芝麻原产中国云贵高原，是喜温植物，主要在黄河及长江中下游各省，以及河南、湖北、安徽、江西、河北等省分布较多，其中河南产量最多，约占全国的 30%左右。故本题选 C。

17. 【答案】C。解析：A 项错误：我国内流区和外流区的分界线是大兴安岭—阴山—贺兰山—祁连山—巴颜喀拉山—冈底斯山—一线。B 项错误：东半球和西半球的分界线是西经 20°，东经 160°。C 项正确：河西走廊和柴达木盆地分界线是祁连山脉。D 项错误：400 毫米等降水量线是我国畜牧业区和农耕区的大致分界线。故本题选 C。

18. 【答案】D。解析：D 项错误，核磁共振不需要 X 射线成像来保护患者免受辐射。通过核磁共振可以检查人体所有实体器官，具有多重序列和多维成像和高分辨率等特点，无伤口，无辐射。故本题选 D。

19. 【答案】B。解析：B 项错误，钢是含碳量为 0.03%~2%的铁碳合金，生铁是含碳量大于 2%的铁碳合金，因此钢的含碳量小于生铁。故本题选 B。

20. 【答案】A。解析：药液从其手背静脉到达扁桃体患处所经过的途径是：上肢静脉→右心房→右心室→肺循环→左心房→左心室→主动脉→动脉→扁桃体毛细血管（患处）。故本题选 A。

21. 【答案】B。解析：第一步：辨析成语意思。“大有裨益”形容益处很大；“大有可为”指事情有发展前途，很值得做；“举足轻重”指处于重要地位，一举一动都足以影响全局；“不可或缺”指非常重要，无法替代或缺少的。第二步：根据文意选词填空。文段讲在疾病管理向健康管理转变的背景下，中医药会有所作为，前景可观，“大有可为”最恰当。故本题选 B。

22. 【答案】C。解析：第一步：辨析成语意思。“刚愎自用”指十分固执自信，不考虑别人的意见；“沾沾自喜”形容自以为不错而得意的样子；“因循守旧”指死守老一套，缺乏创新的精神；“妄自尊大”指过分看轻自己，形容自卑。第二步：根据文意选词填空。根据后文“应敢于质疑，善于包容，勇于创新”，可知此处强调敢于质疑，勇于创新，不能“因循守旧”，C 项最恰当。故本题选 C。

23. 【答案】A。解析：第一步：辨析成语意思。“镜花水月”原指诗中灵活而不可捉摸的意境，后比喻虚幻的景象；“抱薪救火”比喻用错误的方法去消除灾祸，结果使灾祸反而扩大；“缘木求鱼”比喻方向或办法不对头，不可能达到目的；“饮鸩止渴”比喻用错误的办法来解决眼前的困难而不顾严重后果。第二步：根据文意选词填空。文段讲《美丽新世界》中描绘的 2532 年一个依赖生殖技术的人类社会，这种描绘认为医学可以解决一切病痛，科技可以弥补人文的鸿沟，这个“新世界”在今天看来，有些不可思议，甚至是虚幻的，“镜花水月”最恰当。其他三项均强调用错方法，与文意不符。故本题选 A。

24. 【答案】A。解析：第一步：阅读材料，寻找突破口。第一空虽然可排除，但远没有第二空简单，即根据词语固定搭配，可知“渗透”后与之衔接的介词通常是“进”，而非“于”，“融汇”无法与“各个环节”搭配，排除 B、C 项。第二步：分析第一空，选择答案。“应运而生”指适应时机而产生；“水涨船高”指事物随着它所凭借的基础的提高而增长提高。文段意在说明智能制造随生产组织方式和产业形态的深刻变革而出现，“应运而生”符合文意。故本题选 A。

25. 【答案】B。解析：第一步：阅读材料，寻找突破口。第一空四个成语不好排除，可从第二空词语的固定搭配入手，即“履行”通常搭配“职责”，“落实”通常搭配“政策”，二者均无法与“程序

正当”搭配，排除A、C项。第二步：分析第一空，选择答案。“重蹈覆辙”比喻不吸取过去的教训，重犯过去的错误；“以身试法”指试着亲身去做触犯法律的事。根据前文“尽管有前车之鉴”，可知“重蹈覆辙”与之呼应最贴切。故本题选B。

26. 【答案】D。解析：第一步：阅读材料，寻找突破口。第一空和第二空均可排除部分选项，可直接依次解题。第二步：分析第一空，排除部分选项。“灰飞烟灭”比喻事物消失净尽，“化为乌有”指全部消失或完全落空，二者说法均过于绝对，可先排除B、C项。第三步：分析第二空，选择答案。“学习新事物”是一种实践活动，“羁绊”表示对这一实践活动的阻碍，最恰当。故本题选D。

27. 【答案】A。解析：第一步：阅读材料，寻找突破口。第一空的四个成语意思相差较大，结合文意可直接锁定答案，即根据“基层直接面对错综复杂的情况，最了解体制改革中的症结和痛点所在”可知基层更有针对性，“对症下药”最恰当。“不药而愈”与“标本兼治”明显不符合语意，“一针见血”无法体现“针对性”，排除B、C、D项。第二步：验证第二空。“花拳绣腿”比喻只做些表面上好看实际上并无用处的工作，与后文“不得人心，难以持久”相呼应。故本题选A。

28. 【答案】D。解析：第一步：阅读材料，寻找突破口。两个选项均没有明显的突破口，可依次辨析。第二步：分析第一空，排除部分选项。文段讲在口口相传的时代，目击者的第一手材料无比珍贵，此处未讲对第一手材料的处理，“照单全收”和“大肆宣扬”均不符合文意，排除B、C项。第三步：分析第二空，选择答案。此处讲活字印刷在15世纪就被发明，但是报纸行业却未能在当时得到很好的发展，“缓慢”更贴切。“艰难”侧重发展过程的困难，文段无法体现，排除A项。故本题选D。

29. 【答案】B。解析：第一步：阅读材料，寻找突破口。两个选项均没有明显的突破口，可依次辨析。第二步：分析第一空，排除部分选项。“覬覦”指希望得到（不应该得到的东西），含有贬义色彩，先排除C项。“追逐”通常搭配“名利”等，无法搭配“体育运动”，排除D项。第三步：分析第二空，选择答案。“欣欣向荣”比喻事业蓬勃发展，兴旺昌盛，无法形容“体育市场化、职业化”，排除A项。故本题选B。

30. 【答案】C。解析：第一步：阅读材料，寻找突破口。第一空辨析难度较大，可以从第二空的关键词入手。“分道扬镳”与前面的“岔路口”最贴切，且又与后文“走向对立”相呼应，锁定C项。第二步：验证第一空。“一脉相通”符合文段对“历史与新闻有如隔世兄弟”的表述。故本题选C。

31. 【答案】A。解析：第一步：阅读材料，寻找突破口。第一空排除选项的力度不如第二空大，先从第二空入手。第二步：分析第二空，排除部分选项。根据前文“如果没有人工智能基础研究的支撑”可知此处强调“支撑力量”，“昙花一现”和“纸上谈兵”均不符合文意，排除B、D项。第三步：分析第一空，选择答案。“千帆竞发”形容事物蓬勃向上，生机勃勃地向前发展，“龙争虎斗”形容斗争或竞赛很激烈。此处讲人工智能研究热潮，未提及彼此竞争激烈，排除C项。故本题选A。

32. 【答案】D。解析：第一步：阅读材料，寻找突破口。两个选项均没有明显的突破口，可依次辨析。第二步：分析第一空，排除部分选项。根据“一步一个脚印”“积小胜为大胜”可知“未雨绸缪”与“一鼓作气”均不符合文意，排除A、B项。第三步：分析第二空，选择答案。“再接再厉”与横线前“激励”语意重复，排除C项。故本题选D。

33. 【答案】C。解析：第一步：阅读材料，寻找突破口。两个选项均没有明显的突破口，可依次辨析。第二步：分析第一空，排除部分选项。中心语是“市井常识”，“司空见惯”指某事常见，不足为奇，无法体现“市井”的特点，排除D项。第三步：分析第二空，选择答案。根据前文“不是循规蹈矩的老生常谈”和“周虽旧邦，其命维新”，可知哲学的进步实则是哲人学术与智慧的不断创新，“推陈出新”最恰当。故本题选C。

34. 【答案】A。解析：第一步：阅读材料，寻找突破口。第一空辨析难度较大，可以从第二空入手。第二步：分析第二空，选择答案。此处讲遇到经济逆转，金融机构会采取回收措施，甚至不会再投放资源。“急流勇退”的“急流”比喻得意之时，与文意明显不符，排除B项。“竭泽而渔”比喻取之不留余地，只图眼前利益，不作长远打算，不符合文意，排除D项。“明哲保身”可作为直述表达，无需加



引号，且更多停留于意识层面，未能与前后采取措施相呼应，排除C项。第三步：验证第一空。“锦上添花”符合金融机构享受顺周期经济上升发展的心态。故本题选A。

35. 【答案】B。解析：本题考查实词填空。第一步：通读文字，寻找突破口。第三空词语差异较大，可优先选择。第二步：分析第三空，排除部分选项。从第三空的后文“在当代影视艺术当中占据重要一席”可知，西方动漫艺术“摆脱了”不重要的地位，“尴尬”不符合文意，排除A项。第三步：分析第二空，选择答案。通过文意可知，此处表达的是各大动漫公司对成人观众的态度，“追捧”和“欢迎”通常只能形容观众对动漫公司的态度，排除C、D项。故本题选B。

36. 【答案】D。解析：本题考查实词填空。第一步：通读文字，寻找突破口。第二空较容易排除选项，即横线处的意思与后文“研究”并列，只有“分析”“梳理”与“研究”的性质差不多，且“考察”与“调查”的对象不能是“概念的内涵和边界”，排除A、C项。第二步：分析第一空，选择答案。根据后文“按照从小到大的顺序，依次是……”，可知空间规划所划分的八个方面具有一定的级别，“层级”更恰当，排除B项。第三步：验证第三空。“混乱”与前文“很多概念的内涵和边界不够清楚”相呼应。故本题选D。

37. 【答案】D。解析：本题考查混合型词语填空。第一步：通读文字，寻找突破口。第一空成语差异较大，可优先选择。第二步：分析第一空，排除部分选项。“精雕细琢”比喻做事精益求精，“点石成金”比喻把不好的或平凡的事物改变成很好的事物，“改头换面”比喻只改变外表和形式，内容实质不变，“脱胎换骨”比喻发生了根本性的变化。酸菜、泡菜、梅菜经过时间的发酵腌制变成一道美味，其内在属性已经发生变化，“点石成金”和“脱胎换骨”加上双引号，可以加以修饰，排除A项“精雕细琢”和C项“改头换面”。第三步：分析第三空，选择答案。“一念之差”指一个不好的念头造成了严重的后果，“一步之遥”比喻距离很近，“腌制品和腐败食物，美味和损伤”是一体两面，很容易互相转化，与不好的念头无关，“一步之遥”更贴切，排除B项。故本题选D。

38. 【答案】A。解析：本题考查混合型词语填空。第一步：通读文字，寻找突破口。第一空成语差异较大，可优先选择。第二步：分析第一空，可直接选择答案。“异军突起”比喻一支新力量突然出现，“跃跃欲试”形容内心急切地想试一试，“独占鳌头”比喻获得第一名，“风起云涌”比喻事物迅速发展，声势浩大。文段讲“国内造车新势力”随着汽车电动化的不断发展也发展起来，只有“异军突起”符合文意，排除B、C、D项。第三步：验证后两空。文段讲全面推行纯电动汽车目前还比较困难，混合动力汽车与市场更相称，“超前”“适应”均符合文意。故本题选A。

39. 【答案】C。解析：本题考查实词填空。第一步：通读文字，寻找突破口。第一空词语差异较大，可优先选择。第二步：分析第一空，排除部分选项。由“渐渐地显露出来”可知，横线处词语所表示的现象应在“显露”之前，“酝酿”和“萌生”符合文意，排除B、D项。第三步：分析第二空，选择答案。由“甚至”可知，横线处词语比“影响”程度更深，“改变”与“影响”对比不明显，“支配”指对人或事物起引导和控制的作用，明显比“影响”程度更深，排除A项。故本题选C。

40. 【答案】B。解析：本题考查混合型词语填空。第一步：通读文字，寻找突破口。第一空成语差异较大，可优先选择。第二步：分析第一空，排除部分选项。文段讲务实的越人面对铜料欠缺的窘境，开始进行瓷器生产，“天马行空”比喻气势豪放，不受拘束，不符合文意，排除C项。第三步：分析第三空，选择答案。文段描述的对象为原始瓷，一种陶瓷技术不可能突然在历史中消失，“突然”不符合文意，“淡然”指漫不经心，无法形容原始瓷，排除A、D项。故本题选B。

41. 【答案】D。解析：本题考查标题命制类片段阅读。第一步：审读题干，判断材料阅读方向。本题要求为文段命制标题，应重点把握文段主旨。第二步：通读文段，分析文段主旨，选择答案。文段讲很多人对食物为什么要染色感到奇怪，实际上，食物的颜色会改变人们对食物的味觉体验，现代食品技术中有一个领域，就是专门研究食物性质与人们对食物的感受的。由此可知，文段认为食品的颜色对于人们选择食品会造成影响，并提出有一个专门的领域对此进行研究，D项最适合做文段的标题。A项：

“食品添加剂”过于宽泛，文段只提及染色，排除。B项：“染色技术”不是文段论述重点，文段更强调食品需要染色的原因，排除。C项：文段未提及哪些因素影响了食物的味道，排除。故本题选D。

42. 【答案】B。解析：本题考查下文推断类片段阅读。第一步：审读题干，判断材料阅读方向。本题要求推断文段接下来最可能讲的内容，应重点分析文段的末句。第二步：分析文段末句，选择答案。文段末句讲“对自然过程混沌性日渐深入的理解，已取代了这种静态、机械的生态系统观”，可见接下来的内容必然与“混沌性”有关，四个选项中只有B项提及“混沌理论”，B项正确。A项：“人类对自然生态系统的干预”与文段内容无关，排除。C项：“‘顶级生态系统’的运作原理”文段中已经作出论述，排除。D项：“研究环境演变历史的重要意义”与文段末句联系不紧密，排除。故本题选B。

43. 【答案】A。解析：本题考查主旨概括类片段阅读。第一步：审读题干，判断材料阅读方向。本题要求概括中心意思，应分析文段的结构层次。第二步：分析文段结构，选择答案。文段先讲了科学文化建设在建设世界科技强国中的重要角色，提出在这个方面我们必须增强文化自信，然后论述文化自信的表现，最后指出科学文化建设是增强文化自信的重要方面。可见文段的主旨在于说明科学文化建设中增强文化自信的途径，A项正确。B项：文化自信的表现不是文段论述的重点，排除。C项：“科学文化发展是建设科技强国的核心”文段无从体现，排除。D项：文段未对这一“标准”进行论述，排除。故本题选A。

44. 【答案】C。解析：本题考查下文推断类片段阅读。第一步：审读题干，判断材料阅读方向。本题要求推断文段接下来最可能讲的内容，应重点分析文段的末句。第二步：分析文段末句，确定答案。文段末句讲“面向军事潜水领域的智能穿戴产品逐渐成为科技工作者的研发热点之一”，则文段接下来的内容必然与“军事潜水领域智能穿戴设备”有关，只有C项提及这一主体，C项正确。A项：信号绳的缺陷文段已经作出论述，排除。B项：“日常生活中智能穿戴设备”与文段末句不符，文段末句引出的问题是军事运用，排除。D项：“人工智能技术”文段无从体现，排除。故本题选C。

45. 【答案】C。解析：本题考查意图推测类片段阅读。第一步：审读题干，判断材料阅读方向。本题要求推测文段的意图，应分析文段的主要内容，从而得出意图。第二步：分析文段主要内容，推测意图，确定答案。文段讲国际金融危机以来各国高度关注就业问题，都担心本国产品被进口商品替代，造成失业，这就引起国家间贸易摩擦，而通过大力发展对外直接投资，可以增加目标国的就业，减少本国的顺差，可以避免贸易摩擦。可见文段意在说明对外直接投资有利于缓解国际贸易摩擦，C项正确。A项：文段仅提出中国可以加强对外直接投资这一建议，无法体现中国企业的对外直接投资将会逐渐增多，排除。B项：文段未提及金融危机对充分就业目标的影响，排除。D项：引起贸易摩擦的根本原因为文段部分内容，非论述重点，排除。故本题选C。

46. 【答案】A。解析：本题考查细节判断类片段阅读。第一步：审读题干，判断材料阅读方向。本题为细节判断类题目，材料泛读即可。第二步：联系材料，分析选项。A项错误：文段未提及太赫兹波地发现过程。B项正确：文段讲太赫兹波“可一眼‘看透’墙体进而对房屋内部进行扫描，是复杂战场环境下成像寻敌的理想技术”，体现了太赫兹波的特殊优势，排除。C项正确：文段讲太赫兹波具有“在浓烟、沙尘等环境中传输损耗少等‘独门绝技’”，体现了太赫兹波的应用场景，排除。D项正确：文段中“太赫兹波具有频率高、波长短”体现了太赫兹波的物理特性，排除。故本题选A。

47. 【答案】B。解析：本题考查语句衔接类片段阅读。第一步：审读题干，判断材料阅读方向。本题为语句衔接类题目，横线位于段末，且由“所以”引导，可知横线处填入句子应作为前文内容的结果。第二步：分析横线前文的内容，确定答案。文段讲人口向城市迁移不一定能促进经济发展，相反，经济增长了，并创造了良好的就业机会，收入才会随之增加，人口才会向城市迁移。可见，并非城镇化推动了经济发展，而是经济发展推动了城镇化，B项正确。A项：“必然趋势”文段无从体现，排除。C项：“调整经济结构”不是文段的论述重点，排除。D项：“人口迁移率是衡量经济发展水平的重要指标”不是由文段得出的结果，排除。故本题选B。



48. 【答案】D。解析：本题考查意图推测类片段阅读。第一步：审读题干，判断材料阅读方向。本题考查文段所举例子的意图，可通过所举例子的上下文寻找线索。第二步：阅读所举例子的上下文，确定答案。文段“以自然选择理论为例”之前提出的观点为“达尔文进化论并非完美无缺，它确实存在‘可证伪’之处”。由此可知，自然选择理论受到孟德尔遗传学挑战的例子用于证明这一观点，D项正确。A项：孟德尔遗传学对自然选择理论形成了挑战，无法证明达尔文进化论具有预测能力，排除。B项：“种系渐变论”的例证为“‘提克塔利克鱼’化石”，排除。C项：“加深人们对生物进化机制的认识”不是举这一例子的意图所在，排除。故本题选D。

49. 【答案】C。解析：本题考查语句排序类片段阅读。第一步：审读题干，判断材料阅读方向。本题考查语句排序，通过观察选项，发现可先用首句法。第二步：通过首句排除部分选项。④中的“现在”缺少与之形成对比的时间，即未提及“以前”，①中的“当时”指代的时期不明，均不适宜作首句，排除B、D项。第三步：比较A、C项，确定答案。从“当时”“后来”“现在”的时间顺序，可确定①③④的先后顺序，C项符合，排除A项。故本题选C。

50. 【答案】C。解析：本题考查语句排序类片段阅读。第一步：审读题干，判断材料阅读方向。本题考查语句排序，选项中③中“胼胝体”第一次出现，因此③为首句，排除B、D项。第二步：通读6个句子，确定答案。④讲“这导致很多人推测两个半球之间存在很大差异”，通过分析可知，能导致人们作出这样推测的直接原因是③“大脑分为左右两个半球，由称为胼胝体的结构连接”，则③④绑定，排除A项。第三步：验证答案。验证C项，符合语句逻辑关系。故本题选C。

51. 【答案】A。解析：本题考查语句排序类片段阅读。第一步：审读题干，判断材料阅读方向。本题考查语句排序，选项中②和⑥均可作首句，因此需通读6个句子。第二步：通读6个句子，确定答案。②提出“中国最早对植物的了解来自农业生产和本草医药的需要”，③论述本草学家在社会实践中的植物学知识，③是对②的承接，因此②③绑定，排除B、C项。①讲各个作者对植物的描绘“准确性欠佳”，其原因在于⑤“那个时期的绘图工具是毛笔”，则⑤①绑定，排除D项。第三步：验证答案。验证A项，符合语句逻辑关系。故本题选A。

52. 【答案】D。解析：本题考查语句衔接类片段阅读。第一步：审读题干，判断材料阅读方向。本题为语句衔接类题目，横线位于中间，可通过上下文寻找线索。第二步：分析上下文，确定答案。横线处填入句子需体现“这项技术的突破”的意义，横线前讲我国首颗成功发射的高通量通信卫星使用新技术，而卫星容量就好像公路，原来只能容纳两辆车同时前进，现在可以同时行驶10辆或者更多的汽车，横线后讲在各种场合都可以实现宽带通信。由此可见，这一技术的突破意味着未来通过通信卫星可以随时随地实现宽带上网，D项正确。A项：“自主通信卫星”文段未提及，文段论述主体为“高通量通信卫星”，排除。B项：“填补空白”说法过于绝对，且不是文段的论述重点，排除。C项：“打破国外垄断通信的局面”文段无从体现，排除。故本题选D。

53. 【答案】C。解析：本题考查细节判断类片段阅读。第一步：审读题干，判断材料阅读方向。本题为细节判断类题目，材料泛读即可。第二步：联系材料，分析选项。A项错误：文段指出“地球出现深度冰冻的次数、延伸范围以及地球变成雪球的速度，一直是未解之谜”，后文也未出现对这一谜题的最新解答，因此不能获知。B项错误：文段提到“一旦冰层延伸至地球纬度30度位置，就会出现全球范围的快速冰川作用”，其中“冰层延伸至地球纬度30度位置”是快速冰川作用出现的条件，而非原因，因此快速冰川作用出现的原因不能获知。C项正确：从“科学家对埃塞俄比亚最新发现的岩石序列进行分析，结果显示‘雪球地球’仅在几千年内就可形成”可以获知。D项错误：文段提到“在远古时期，地球曾陷入一种叫作‘雪球地球’的深度冰冻状态”，但未指明具体年代，因此“雪球地球”出现的具体年代不能获知。故本题选C。

54. 【答案】B。解析：第一步：审读题干，判断材料阅读方向。本题为细节判断类题目，材料泛读即可。第二步：联系材料，分析选项。A项错误：由“信息菌素作为一种新型抗生素，具有全新的杀菌机制”可知两者的杀菌机制不同。B项正确：由“凡是具有脂质双分子生物膜的微生物都逃避不了这种

杀伤”可知信息菌素对特定微生物有致命的杀伤力。C项错误：文段仅介绍信息菌素可以穿透脂质双分子生物膜，并未说明传统抗生素难以穿透脂质双分子生物膜。D项错误：文段没有讲述过度使用信息菌素的结果。故本题选B。

55. 【答案】D。解析：第一步：审读题干，判断材料阅读方向。本题要求揣测作者的意图，阅读材料可重点搜索关键词句。第二步：搜索关键词句，选择答案。文段讲基础数学是一门对天赋要求极高的学科，“因此”引导的句子是作者的观点，即数学家的成就几乎完全仰仗天赋和灵感，而且充满机会的现代社会对具有数学才能的人又极具诱惑。可见，作者认为数学家不可多得，可遇而不可求，D项正确。A项：天赋对数学研究的意义是文段的援引，不是作者的意图，排除。B项：探讨基础数学研究的本质规律是为了引出基础数学面临的困境，非意图本身，排除。C项：“基础数学”不是文段的论述主体，文段主体为数学家，排除。故本题选D。

56. 【答案】A。解析：第一步：审读题干，判断材料阅读方向。本题要求揣测作者的意图，阅读材料可重点搜索关键词句。第二步：搜索关键词句，选择答案。文段讲“脱贫”不仅是政策语汇，也是文化社会学的范畴，精神的安放与脱贫的实现需要同步达成，“因此”引导的句子是作者的观点，即评价扶贫工作成绩也应该用“人文的尺子”量一量，这样结果才更精准。后文用“很多经验”论证地区的发展与其人群的价值取向和生存理念息息相关。显然，作者认为评价扶贫工作在看物质脱贫的同时，也应关注精神脱贫，A项正确。B项：“地方文化建设任务艰巨”属于现象分析，不是作者的意图所在，排除。C项：“可持续发展”文段未提及，排除。D项：“扶贫的最终目标”文段未提及，排除。故本题选A。

57. 【答案】B。解析：第一步：审读题干，判断材料阅读方向。本题要求选择最适合的标题，属于对文段内容的概括，需对整个文段内容理解的前提下，对行文结构进行判断。第二步：分析文段结构，选择答案。文段是转折结构，先介绍所谓“陆桥说”，即第一批人类通过步行到达美洲大陆，再由“然后”进行转折，指出一些迹象显示人类搭船前往美洲，甚至有确切的证据表明人类并不是走到美洲的。可见，文段主要探讨人类怎样到达美洲大陆，B项正确。A项：“白令陆桥”是论述人类步行到美洲大陆的例证，并不是文段的重点，排除。C项：“人类航海史”不是文段论述的重点，排除。D项：“远古人类迁徙路线”说法过于宽泛，文段仅讨论人类如何到达美洲大陆，排除。故本题选B。

58. 【答案】D。解析：第一步：审读题干，判断材料阅读方向。本题要求理解最后一句话中“这”的所指，遵循就近原则找到相关材料进行判断即可。第二步：搜索就近相关材料，选择答案。“这”前面是个条件复句，讲只有树立自然共同体这一道德意识，人们才可能运用这一共同体本身的权利，以及感受所承担的义务，显然，“这”指的是树立自然共同体意识，D项正确。故本题选D。

59. 【答案】B。解析：本题考查意图推测类片段阅读。第一步：审读题干，判断材料阅读方向。本题为意图推测类题目，可通分析文段结构确定意图。第二步：分析关键词句，确定答案。文段开头就提出论点，军事战略的构想“必须从客观实际出发，与力量手段相匹配”，然后通过中国革命战争初期的例子进行论证，最后得出结论，即确定战略目标或制定战略方针，要依据各方面的实际情况来确定。可见文段意在说明军事战略构想应与客观实际紧密结合，B项正确。A项：“不能机械照搬固有模式”仅是对中国革命这一举例的延伸，而非整段话的意图，排除。C项：“战略制定”不是文段论述的主体，文段主体为军事战略，排除。D项：“特定的时代要求”文段无从体现，排除。故本题选B。

60. 【答案】D。解析：第一步：审读题干，判断材料阅读方向。本题要求理解传统文化的“正确打开方式”，遵循就近原则找到相关材料进行判断即可。第二步：搜索就近相关材料，选择答案。“传统文化的‘正确打开方式’”实现了传统文化的形态丰富和再造，破折号后面则是对这种形态丰富和再造的展开说明。根据最后一句，可知这些传统文化形态的丰富和再造其实出于“共享”，D项最恰当。故本题选D。

61. 【答案】D。解析：本题考查基础计算。设从A市到B市的全价机票价格为x元，按“打6折”计算的总乘机成本为 $0.6x+90+60$ ，按“打4折”计算的总乘机成本为 $0.4x+90+60$ 。根据“1.4倍”列方

程为  $0.6x+90+60=1.4(0.4x+90+60)$ ，解得  $x=1500$ 。故本题选 D。

62. 【答案】A。解析：本题考查行程问题。设甲车速度为  $x$ ，乙车速度为  $2x$ ，乙车行驶的时间为  $70-30=40$  分钟  $=\frac{2}{3}$  小时，则乙车追上甲车时的行驶距离为  $(\frac{2}{3}\times 2x-10)$  千米。根据时间相同，路程比等于速度比

可列方程为  $(\frac{2}{3}\times 2x-10) : (\frac{2}{3}\times 2x-10-\frac{1}{2}x) = 2:1$ ，解得  $x=30$ 。故本题选 A。

【秒杀思路】根据“乙车从 A 地出发以甲车 2 倍的速度”可知选项中只有 A、D 项符合 2 倍关系，甲的速度小。

63. 【答案】B。解析：本题考查基础计算。根据“占比比去年低 15 个百分点”可知前后两年考核结果为良及以下的人员相差  $100\times 15\%=15$  人。设今年考核结果为良及以下的人员为  $x$ ，去年为  $x+15$ 。根据“1.2 倍”列方程为  $100-x=1.2[100-(x+15)]$ ，解得  $x=10$ ，则今年考核为优的人数为  $100-10=90$  人，去年为  $90\div 1.2=75$  人。因此两年考核结果为优的人数至少为  $90+75-100=65$  人。故本题选 B。

64. 【答案】B。解析：本题考查概率问题。小张和小王在第一天同乘一辆班车的概率为  $\frac{1}{4}\times 1=\frac{1}{4}$ ，

“每个人在 3 天中乘坐的班车发车时间都不同”可知两人第二天同乘一辆班车的概率为  $\frac{1}{3}\times 1=\frac{1}{3}$ ，同理

两人第三天同乘一辆班车的概率为  $\frac{1}{2}\times 1=\frac{1}{2}$ ，因此 3 天都同乘一辆班车的概率为

$\frac{1}{4}\times \frac{1}{3}\times \frac{1}{2}=\frac{1}{24}=\frac{4}{96}>\frac{4}{100}$ ，即在 4%~5% 之间。故本题选 B。

65. 【答案】C。解析：本题考查工程问题。设三人的工作效率分别为  $a$ 、 $b$ 、 $c$ ，且赋值乙的工作效率  $b=1$ ，则  $a+c=2$ 。根据 A 工程的工作总量列方程为  $3(a+1)+7(1+c)=7(a+1+c)$ ，解得  $a=\frac{3}{4}$ ， $c=\frac{5}{4}$ 。

B 工程的工作总量为  $10\times \frac{5}{4}=\frac{25}{2}$ ，甲、乙共同完成的时间为  $\frac{25}{2}\div (1+\frac{3}{4})\approx 7.1$ 。故本题选 C。

66. 【答案】D。解析：本题考查年龄问题。设甲处室调动之前的平均年龄为  $x$ ，乙处室的平均年龄为 0，因此调动之前所有人的年龄之和为  $12x$ 。调动之后，甲处室的平均年龄为  $x+3$  岁，乙处室的平均年龄为 1，因此总的年龄为  $8\times (x+3)+24\times 1$ ，根据“总年龄相等”列方程为  $8\times (x+3)+24\times 1=12x$ ，解得  $x=12$ ，即相差 12 岁。故本题选 D。

67. 【答案】C。解析：本题考查概率问题。设甲每局获胜的概率为  $a$ ，输的概率为  $1-a$ ，甲输的概率即为乙获胜的概率，则根据“1.5 倍”列方程为  $a=1.5(1-a)$ ，解得  $a=0.6$ 。A 项，甲获胜且两人均无连胜的情况为：甲赢、甲输、甲赢、甲输、甲赢，故其概率为  $0.6\times 0.4\times 0.6\times 0.4\times 0.6=0.03456$ 。B 项，乙用 4 局获胜的情况为：前 3 局获胜 2 局，第四局获胜，故其概率为  $3\times 0.4\times 0.4\times 0.6\times 0.4=0.1152$ 。C 项，3 局内结束的情况为：甲连胜 3 局或乙连胜 3 局，故其概率为  $0.4\times 0.4\times 0.4+0.6\times 0.6\times 0.6=0.28$ 。D 项为 C 项中的一种情况，概率值肯定比 C 项小。故本题选 C。

68. 【答案】A。解析：本题考查工程问题。根据“甲生产线每工作 1 小时就需要花 3 小时时间停机冷却”可知，发生变化的时间点为恰好过了 1 小时和 4 小时，排除 B 项。在过了 1 小时后，由于甲生产线停机冷却，乙生产线不间断生产，因此甲、乙两者的产量差距肯定会发生变化，排除 C 项。在 1 小时，甲、乙的产量差为  $5-1=4$ ，在第 4 小时，两者的产量差为  $4-3=1$ ，因此在第一个时间循环内，“产量差”的最大值和最小值的比值为 4:1，排除 D 项。只有 A 符合题干中的所有限制条件。故本题选 A。

69. 【答案】C。解析：本题考查排列组合。10 课时的政治理论课程选择的可能性为  $C_8^5$  种，10 课时



的专业技能课程选择分为三种情况：①5个2课时的课程，情况数为 $C_5^5=1$ 种；②4个2课时的课程和2个1课时的课程，情况数为 $C_5^4 \times C_5^2=50$ 种；③3个2课时的课程和4个1课时的课程，情况数为 $C_5^3 \times C_5^4=50$ 种。因此可选择的课程组合共有 $C_5^5(1+50+50)=5656$ 种。故本题选C。

70. 【答案】A。解析：本题考查最值问题。7月份共31天，根据最不利的情况，“至少”先极值代入B项，即12天中午12:00的气温超过30摄氏度，根据“至少”先安排连续12天“气温超过30摄氏度”，根据条件②可知需安排 $12 \div 3=4$ 次自动浇水，剩下 $31-12=19$ 天写成余数形式 $19 \div 5=3 \cdots 4$ 可知需安排3次浇水，共安排 $4+3=7$ 次 $<8$ 次，不符合。再代入A项，根据条件②可知需安排 $15 \div 3=5$ 次自动浇水，剩下 $31-15=16$ 天需安排 $16 \div 5=3 \cdots 1$ 次浇水，共需 $5+3=8$ 次浇水，符合。故本题选A。

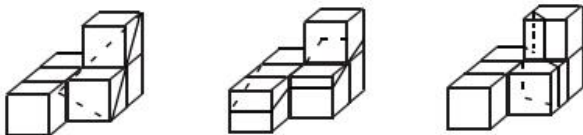
71. 【答案】B。解析：本题考查特征类规律。第一步：观察图形。各图形均为轴对称图形，可考虑图形对称性。第二步：题干图形对称轴方向依次顺时针旋转 $45^\circ$ ，且奇数项图形对称轴与图形中的线条重合，偶数项图形对称轴与图形中的线条不重合，则问号处图形应为B项。故本题选B。

72. 【答案】B。解析：本题考查位置类规律。第一步：观察图形。各图形外框相似，内部三角形位置不同，可考虑位置类规律。第二步：分析三角形的位置特征。正方形内部小三角形依次从线的一端顺时针移动到另一端，排除C、D项；在大正方形内部小三角形顶点依次顺时针移动，则问号处三角形顶点应在左下角，只有B项符合。故本题选B。

73. 【答案】A。解析：本题考查数量类规律。第一步：观察图形。黑色棋子部分数依次增加，考虑图形部分数。第二步：第一组图形中，黑色棋子部分数依次为：1、2、3，第二组图形中，黑色棋子部分数依次为：1、2、(3)，则问号处图形黑色棋子部分数应为3，只有A项符合。故本题选A。

74. 【答案】D。解析：本题考查形状类规律。第一步：观察图形。每行各图形构成线条相似，考虑叠加规律。第二步：九宫格每行前两个图形各顺时针旋转 $90^\circ$ 后叠加，去同存异得到第三个图形，则问号处图形应为D项。故本题选D。

75. 【答案】D。解析：本题考查空间类规律。A、B、C三项均可切出，如下图所示：



故本题选D。

76. 【答案】C。解析：本题考查空间类规律。第一步：根据展开图可知，面与面之间存在对立和相邻的位置关系。第二步：分析选项，确定答案。A项：顶面和正面应为对立面，排除。B项：假设顶面和正面正确，侧面菱形方向错误，排除。C项：可以由给定展开图折叠得到，当选。D项：顶面和侧面应为对立面，排除。故本题选C。

77. 【答案】D。解析：本题考查数量类规律。观察图形，发现该多面体共由22个正方体组成，多面体①、多面体②、多面体③共有16个正方体，因此问号处多面体应由6个正方体组成。观察选项，只有D项符合。故本题选D。

78. 【答案】C。解析：本题考查特征类规律。观察题干，发现①②⑥阴影和空白部分形状相同，③④⑤阴影和空白部分形状不相同。故本题选C。

79. 【答案】B。解析：本题考查位置类规律。观察题干，从顺时针方向看，①④⑤图形中黑点在阴影三角形右边，②③⑥图形中黑点在阴影三角形左边。故本题选B。

80. 【答案】A。解析：本题考查特征类规律。观察题干，②④⑥图形内部面积最大的图形形状与其外框形状相似；①③⑤图形内部面积最小的图形形状与其外框形状相似。故本题选A。

81. 【答案】C。解析：本题考查自然科学类定义判断。第一步：分析定义要点。“定律假说”的定义要点是：①对一类事物或现象的性质或发生原因作出推测性解释；②得出的一个可能具有普遍性意义的规律性命题，从而试图建立、发展或补充科学理论。第二步：分析选项，确定答案。A项：老师对潮汐现象的解释不是推测性解释，不符合①，排除。B项：由某单位仓库被盗没有得出具有普遍性的结论，不符合①，排除。C项：“由基因导致的疾病可能都是由于基因突变引起的”是对基因导致的疾病发生原因作出推测性解释，且这是一个可能具有普遍性意义的规律性命题，符合①②，当选。D项：牛顿发现万有引力定律，而非推测性解释，且不符合“得出的一个可能具有普遍性意义的规律性命题”，不符合①②，排除。故本题选C。

82. 【答案】A。解析：本题考查人文类定义判断。第一步：分析定义要点。“严格指示词”的定义要点是：所指示的对象不会随着该表达式被使用的具体情境而发生改变。第二步：分析选项，确定答案。A项：最小的素数不会随被使用的具体情境而发生改变，符合定义要点，当选。B项：现任联合国秘书长会随时间改变，不符合定义要点，排除。C项：不同时期世界上身高最高的人不会是同一人，不符合定义要点，排除。D项：不同时间和不同教室经常坐在教室第一排正中间的同学不一定是同一人，不符合定义要点，排除。故本题选A。

83. 【答案】D。解析：本题考查自然科学类定义判断。第一步：分析定义要点。“异病同治”的定义要点是：①不同的疾病在发展过程中出现性质相同的症状；②可以采用同样的中医治疗方法。第二步：分析选项，确定答案。A项：外感风热和内有蕴热是“表里俱实之症”外、内两方面表现，解表、攻里之药同时并用是一种治疗方法，因此是一种疾病采用一种治疗方法，不符合定义要点，排除。B项：针对麻疹的不同发病时期采用不同的治疗方法，是同病异治，排除。C项：风热感冒和风寒感冒采用不同的治疗方法，不符合②，排除。D项：久痢脱肛和胃下垂是不同的疾病，符合①，均为中气下陷之证，可用升提中气之法治疗，符合②，当选。故本题选D。

84. 【答案】A。解析：本题考查自然科学类定义判断。第一步：分析定义要点。“物候现象”的定义要点是：①生物随着气候一年四季的周期性变化而发生的相应季节性变化的现象；②影响物候现象的因素主要包括海拔的差异、经度的差异、纬度的差异和时间的差异。第二步：分析选项，确定答案。题干所问为“受到海拔影响”。A项：诗句反映的是花开时间随着海拔高度会产生差异，当选。B项：诗句反映的是春天到来时，太阳从江面升起，把江边的鲜花照得比火红，碧绿的江水绿得胜过蓝草，不涉及影响物候变化的主要因素，不符合定义要点，排除。C项：诗句反映的是春天来了，气温已开始回升，其中水温的变化，鸭子是能最先感觉到的，不涉及影响物候变化的主要因素，不符合定义要点，排除。D项：诗句反映山脉的走向是导致各地气候差异的一个重要因素，我国季风区的范围就是以多条南北走向的山脉为分界，所以春风不越过玉门关，不涉及影响物候变化的主要因素，不符合定义要点，排除。故本题选A。

85. 【答案】C。解析：本题考查自然科学类定义判断。第一步：分析定义要点。“公平世界谬误”的定义要点是：人们倾向于认为我们生活的世界是公平的。第二步：分析选项，确定答案。A项：一个人遭遇可怜，那他自己也有让人憎恨的地方，符合定义要点，排除。B项：违法犯罪的人终究难逃法网，符合定义要点，排除。C项：成事在天，看的是运气，未体现公平，不符合定义要点，当选。D项：有付出，才有收获，符合定义要点，排除。故本题选C。

86. 【答案】B。解析：本题考查自然科学类定义判断。第一步：分析定义要点。“函项”的定义要点是：①由若干序对构成的一个有限序列；②每个序对的前项都是字母，后项都是数字，并且对于任一序对，如果前项相同，则后项必定相同。第二步：分析选项，确定答案。A项：gm的后项是字母，不符合②，排除。B项：各个序列前项都是字母，后项都是数字，符合定义要点，当选。C项：p3和p6前项相同，后项不同，不符合②，排除。D项：5a和8n前项都是数字，66前后项均是数字，不符合②，排除。故本题选B。

87. 【答案】B。解析：本题考查法律法规类定义判断。第一步：分析定义要点。“诉前财产保全”



的定义要点是：①利害关系人因情况紧急，若不立即申请财产保全将会导致其合法权益受到难以弥补的损害；②起诉前向人民法院申请保全财产。第二步：分析选项，确定答案。A、C、D项：因情况紧急，在起诉前向人民法院申请保全财产，符合①②，排除。B项：信用社乙是在起诉后向法院申请保全财产，不符合②，当选。故本题选B。

88. 【答案】A。解析：本题考查管理类定义判断。第一步：分析定义要点。“员工帮助计划”的定义要点是：①专业人员对员工及其直系亲属提供专业指导和咨询；②旨在帮助解决员工及其家庭成员的各种心理和行为问题，提高员工在企业中的工作绩效。第二步：分析选项，确定答案。A项：老王夫妇因儿子没考上大学，互相指责，公司派专员指导，符合①，情绪好转，符合②，当选。B项：特批慰问款未体现提供专业指导和咨询，不符合①，排除。C项：聘请律师做辩护未体现提供专业指导和咨询以解决心理和行为问题，不符合①②，排除。D项：支付医疗费用未体现提供专业指导和咨询，不符合①，排除。故本题选A。

89. 【答案】A。解析：本题考查管理类定义判断。第一步：分析定义要点。“轮式沟通网络”的定义要点是：①一个下级同时与多个主管联系；②主管之间没有沟通的情形。第二步：分析选项，确定答案。A项：C同时与A、B、D、E之间有联系，符合①，但A、B、D、E之间没有直接沟通，符合②，当选。B项：属于Y式网络，排除。C项：属于环式网络，排除。D项：属于全通道式网络，排除。故本题选A。

90. 【答案】D。解析：本题考查人文类定义判断。第一步：分析定义要点。“连文”的定义要点是：①本来要表达甲，而连带说到乙，使两个相关联的词连在一起；②突出表达其中一个词的意义。第二步：分析选项，确定答案。A项：“死”和“亡”、“生”和“存”，均采用同义词，表达相同的意义，是变文，排除。B项：“受任”和“奉命”、“败军之际”和“危难之间”，均采用同义词，表达相同的意义，是变文，排除。C项：东西南北四个方位，不同地方，均不是连带提到，不是为了突出表达其中一个，不符合①②，排除。D项：润之以风雨，突出表达雨，连带说到风，符合①②，当选。故本题选D。

91. 【答案】B。解析：本题考查动宾关系。第一步：分析题干词语间的关系。“刻舟”和“求剑”二者为动宾结构，且“刻舟求剑”最后的结果是不成功的。第二步：分析选项，确定答案。A项：“里应”和“外合”二者不是动宾结构，排除。B项：“掩耳”和“盗铃”二者为动宾结构，且“掩耳盗铃”最后的结果是不成功的，当选。C项：“打草惊蛇”最后的结果是可以成功的，排除。D项：“指桑骂槐”最后的结果是可以成功的，排除。故本题选B。

92. 【答案】C。解析：本题考查全同关系。第一步：分析题干词语间的关系。分母等同于除数。第二步：分析选项，确定答案。A项：内角不等同于外角，排除。B项：加减法和乘法均是计算法则的一种，排除。C项：百分比等同于百分率，当选。D项：横坐标和纵坐标二者构成平面坐标系，排除。故本题选C。

93. 【答案】C。解析：本题考查条件关系。第一步：分析题干词语间的关系。在立体空间中，两条直线交叉则其一定不平行，两条直线不平行不一定相互交叉，前者是后者的充分条件。第二步：分析选项，确定答案。A项： $O_3$ 就是臭氧，二者为全同关系，排除。B项： $\pi$ 可以用于计算圆的面积，排除。C项：由 $x > 1$ 可得 $x^2 > 1$ ，但 $x^2 > 1$ 还可得 $-1 > x$ ，前者是后者的充分条件，当选。D项：由于大气压不同，物质的沸点不同，仅在标准大气压下水会在 $100^\circ\text{C}$ 沸腾，排除。故本题选C。

94. 【答案】B。解析：本题考查象征关系。第一步：分析题干词语间的关系。马蹄莲像马蹄，蟹爪兰像蟹爪，二者均是通过某一与其形状相似的物体来命名的。第二步：分析选项，确定答案。A项：含羞草是根据它的应激表现像害羞来命名的，排除。B项：灯笼椒像灯笼，金针菇像金针，二者均是通过某一与其形状相似的物体来命名的，当选。C项：牵牛花的名称来自于一个传说故事，排除。D项：夜来香是根据其夜晚时刻发出香味来命名的，排除。故本题选B。

95. 【答案】A。解析：本题考查场所关系。第一步：分析题干词语间的关系。金库是保管现钞的地

方。第二步：分析选项，确定答案。A项：美术馆是陈列字画的地方，当选。B项：录音棚是录制专辑而不是播放专辑的地方，排除。C项：球迷在网球场观看比赛，排除。D项：坐缆车在景区内观光，排除。故本题选A。

96. 【答案】D。解析：本题考查主宾关系。第一步：分析题干词语间的关系。山洪属于灾难事件，村民是受害者，士兵是施救者。第二步：分析选项，确定答案。A项：婚礼不是一种灾难，排除。B项：狂风和雷电均是灾难的一种，排除。C项：海啸属于灾难事件，渔民是受害者而不是施救者，排除。D项：事故属于灾难事件，伤员是受害者，医生是施救者，当选。故本题选D。

97. 【答案】D。解析：本题考查因果关系。第一步：分析题干词语间的关系。病毒可能引发传染病，传染病具备流行性。第二步：分析选项，确定答案。A项：听力损伤并不具备普遍性，排除。B项：肥胖是一个长期的过程，不具备突发性，排除。C项：市场是交易的场所，排除。D项：毒驾可能引发车祸，车祸具备危害性。故本题选D。

98. 【答案】A。解析：本题考查交叉关系。第一步：分析题干词语间的关系。微量元素和稀有金属二者为交叉关系，铜是微量元素的一种。第二步：分析选项，确定答案。A项：内陆湖和淡水湖二者为交叉关系，青海湖是内陆湖，当选。B项：木本植物和草本植物二者为并列关系，排除。C项：北极熊不是海洋动物，排除。D项：鳄鱼不是节肢动物，排除。故本题选A。

99. 【答案】C。解析：本题考查组成关系。选项逐一代入。A项：莲蓬是荷花的一部分，葛粉由葛根加工而来，排除。B项：喜爱和莲蓬二者无明显联系，排除。C项：莲蓬和荷叶均是荷花的组成部分，葛根和葛藤均是葛的组成部分，当选。D项：莲蓬生长在荷塘里，葛根生长在山岗上，二者逻辑顺序不同，排除。故本题选C。

100. 【答案】D。解析：本题考查顺承关系。选项逐一代入。A项：立案与罚款没有必然联系；先判决后执行，二者为顺承关系，前后逻辑关系不一致，排除。B项：在民事诉讼中可以先起诉后立案，在刑事诉讼中可以先立案后起诉，二者没有必然的先后顺序；先判决后服刑，二者为顺承关系，前后逻辑关系不一致，排除。C项：先犯罪后立案，二者为顺承关系；调解和判决之间没有必然联系，前后逻辑关系不一致，排除。D项：先立案后审理，二者为顺承关系；先质证后判决，二者为顺承关系，前后逻辑关系一致，当选。故本题选D。

101. 【答案】B。解析：本题考查解释推理。第一步：分析题干信息。调查结果：收取费用后晚接孩子的家长数量反而增加了。第二步：分析选项，确定答案。A项：收费太低对家长没有太大的约束力，不能解释晚接孩子的家长数量不降反升的现象，排除。B项：收费后，家长认为不来接孩子不用愧疚只要付费就可以了，因此越来越多的家长不及时来接孩子，最能解释题干现象，当选。C项：仅为个别家长的行为，不能解释题干现象，排除。D项：解释了家长晚来接孩子的原因，与幼儿园收费无关，不能解释题干现象，排除。故本题选B。

102. 【答案】A。解析：本题考查加强支持型。第一步：分析题干信息。论点：使用生物技术复制蜡虫降解聚乙烯，将能够帮助我们有效清理填埋厂和海洋中累积的塑料垃圾。论据：一种被称为蜡虫的昆虫能够降解聚乙烯，而且速度极快。第二步：分析选项，确定答案。A项：指出聚乙烯被分解后的物质对环境的影响好坏未知，因此不能用于清理填埋厂和海洋中累积的塑料垃圾，不能支持题干论点，当选。B项：指出现有科学手段能够提炼蜡虫中降解聚乙烯的酶，补充论据，能够加强题干论点，排除。C项：指出世界各地的塑料垃圾其主要成分为聚乙烯，即蜡虫降解聚乙烯能够广泛应用，能够加强题干论点，排除。D项：肯定论据，能够加强题干论点，排除。故本题选A。

103. 【答案】C。解析：本题考查加强支持型。第一步：分析题干信息。论点：长期处于巨大压力下的人群，其疼痛症状更容易迁延，进而发展为慢性疼痛。论据：流行病学调查发现，长期应激与疼痛慢性化的发生正相关。第二步：分析选项，确定答案。A项：仅说明具有焦虑倾向的人的情况，能够支持论点，但支持力度较弱，排除。B项：属于无关项，排除。C项：指出长期应激导致人疼痛抑制系统的功能被削弱，即补充论据，最能支持题干论点，当选。D项：指出通过保持心态平和的方法缓解应激

能够降低疼痛慢性化水平，不代表长期应激和疼痛慢性化的发生正相关，排除。故本题选 C。

104. 【答案】A。解析：本题考查削弱质疑型。第一步：分析题干信息。论点：只有实行经理任期目标责任制，才能使甲公司经济效益稳步增长。论据：自从前年甲航运公司实行了经理任期目标责任制之后，公司的经济效益也随之逐年上升。第二步：分析选项，确定答案。A 项：指出甲公司没有实行该制度的话，经济效益会增长更多，即甲公司经济效益增长与实行经理任期目标责任制无关，最能削弱题干论点，当选。B 项：指出甲公司经济效益增长可能是因为整个航运行业整体形势好，属于他因削弱，力度不及 A 项，排除。C 项：乙公司的情况与甲公司无关，排除。D 项：指出甲公司经济效益增长可能是实行职工薪酬管理制度改革，属于他因削弱，力度不及 A 项，排除。故本题选 A。

105. 【答案】D。解析：本题考查前提假设型。题干结论：地震预警系统可以通过测量 P 波来预测 S 波，但事实上人们并没有多少时间为大地震做好准备。假设 D 项错误，则地震越大，P 波与 S 波之间的间隔并不短，留给人们预警的时间并不少，则人们有时间为大地震做好准备，题干结论不成立，因此 D 项为题干结论成立的重要前提。A、B、C 三项均不是题干结论成立的重要前提，均排除。故本题选 D。

106. 【答案】C。解析：本题考查智力推理。求该场比赛“镇美”队答对的总题数最少，且陈佳和赵义均答对一半的题目，则王冰答的 1 题错误，剩下 6 题答对一半，为 3 题。故本题选 C。

107. 【答案】A。解析：本题考查智力推理。“镇美”队每个选手完成自己最少的答题任务，即赵义答了 2 题，陈佳答了 2 题，王冰答了 1 题，还剩 2 题，排除 C、D 项。且由于同类题目不连续出现，有 3 道地理题，4 道历史题，则编号 1、7 必为历史题，排除 B 项。故本题选 A。

108. 【答案】B。解析：本题考查智力推理。由王冰只回答其中 1 题和有两名选手答题总数相同可知陈佳和赵义各回答 3 题。已知赵义只能回答历史题，则必有一题历史题由陈佳或王冰回答，因此可以得出陈佳、王冰中的一人回答了一道历史题。故本题选 B。

109. 【答案】D。解析：本题考查智力推理。由赵义、陈佳答题总数均不少于 2 题，且赵义只能回答历史题，可知赵义分数最低为 2 分，D 项错误。故本题选 D。

110. 【答案】C。解析：本题考查智力推理。由于同类题目不连续出现，有 3 道地理题，4 道历史题，则编号 1、7 必为历史题。若赵义回答的是第 1、第 7 题，由于每个选手连续回答不能超过 2 题且王冰只回答其中 1 题可知王冰必然回答的是编号为 4 的题目，因此陈佳回答第 2、3、5、6 题。故本题选 C。

111. 【答案】A。解析：本题考查现期平均量。第一步：查找相关材料。2017 年第三季度平均量即 2017 年 7、8、9 月对应的数据。根据两个图形的柱形部分可知，2017 年第三季度全国进口药品金额为  $19.6+23.8+21.9=65.3$  亿美元，药品数量为  $1.1+1.2+1.1=3.4$  万吨。第二步：根据已知条件解题。2017 年第三季度全国平均每吨进口药品单价为  $65.3 \div 3.4 \approx 66 \div 3.3=20$  万美元，A 项与之最接近。故本题选 A。

112. 【答案】C。解析：本题考查基础计算。第一步：查找相关材料。根据图 1 可知，2017 年 6~12 月全国进口药品数量同比增速分别为 5.6%、1.0%、13.3%、8.2%、7.0%、21.5%、-3.0%。第二步：根据已知条件解题。2017 年下半年全国进口药品数量同比增速低于上月水平的月份是 7 月、9 月、10 月和 12 月，共 4 个月份。故本题选 C。

113. 【答案】B。解析：本题考查基期环比增长率。第一步：查找相关材料。题干所求为 2016 年 5 月全国进口药品金额环比增长率，需要知道 2016 年 4 月和 2016 年 5 月的数据。根据图 2 可知，2016 年 4 月全国进口药品金额为  $\frac{18.8}{1+12.2\%}$  亿美元，2016 年 5 月为  $\frac{27.8}{1+54.5\%}$  亿美元。第二步：根据已知条件解题。2016 年 5 月全国进口药品金额环比增速为  $\frac{27.8}{1+54.5\%} \div \frac{18.8}{1+12.2\%} \times 100\% - 1 = \frac{27.8}{18.8} \times \frac{1+12.2\%}{1+54.5\%} \times 100\% - 1 \approx 1.48 \times 0.73 \times 100\% - 1 \approx 8\%$ ，在 0%~40% 之间。故本题选 B。

114. 【答案】A。解析：本题考查现期环比增长率。第一步：查找相关材料。根据图 2 可知，2017 年 9~12 月全国进口药品金额为 21.9 亿美元、18.4 亿美元、24.0 亿美元、27.8 亿美元。第二步：根据



已知条件解题。由数据可知，2017年10月环比增速为负数，11月和12月环比增速为正数，且11月的增量为 $24-18.4=5.6$ 亿美元，12月增量为 $27.8-24=3.8$ 亿美元，前者的基期量小于后者，则前者的环比增速大于后者。综上，2017年第四季度各月全国进口药品金额环比增长率先增后减，且10月份的最低，只有A项符合。故本题选A。

115. 【答案】D。解析：本题考查混合知识。A项错误：根据图1可知，2016年7月全国进口药品数量为 $\frac{1.1}{1+1\%} > 1$ 万吨，8月为 $\frac{1.2}{1+13.3\%} > 1$ 万吨，同理，大于1万吨的还有9月、11月和12月。B项错误：根据图2可知，2017年第二季度全国进口药品金额为 $18.8+27.8+26.5=73.1$ 亿美元，不足75亿美元。C项错误：根据图2可知，2017年1月份全国进口药品金额为 $\frac{22.2}{1+16.3\%} < \frac{22.2}{1.11}=20$ 亿美元。D项正确：根据图可知，2017年11月全国进口药品金额同比增速为11.9%，进口药品数量同比增速为21.5%，分子的增速小于分母的增速，则平均值低于上年同期。故本题选D。

116. 【答案】D。解析：本题考查增长量计算。第一步：查找相关材料。根据图1可知，2011年全国二手车交易量同比增量为 $\frac{682}{1+12.4\%} \times 12.4\% \approx \frac{680}{1+\frac{1}{8}} \times \frac{1}{8} = \frac{680}{9} \approx 75.5$ 万辆，2012年为 $794-682=112$ 万辆，2013年为 $847-794=53$ 万辆，2014年为 $920-847=73$ 万辆，2015年为 $942-920=22$ 万辆，2016年为 $1039-942=97$ 万辆，2017年为 $1240-1039=201$ 万辆。第二步：根据已知条件解题。由此可知，2011~2017年全国二手车交易量同比增量低于80万辆的年份是2011年、2013年、2014年以及2015年，共4个年份。故本题选D。

117. 【答案】A。解析：本题考查简单的数据加减。第一步：查找相关材料。根据图1可知，2011~2015年全国二手车交易量分别为682万辆、794万辆、847万辆、920万辆、942万辆。第二步：根据已知条件解题。“十二五”（2011~2015年）期间全国二手车总计交易 $682+794+847+920+942=4185$ 万辆 $\approx 0.42$ 亿辆。故本题选A。

118. 【答案】C。解析：本题考查现期平均量。第一步：查找相关材料。根据图1可知，2017年全国二手车交易量为1240万辆。根据文字材料可知，2017年12月全国二手车交易市场量为123万辆，交易量环比上升7.4%，则2017年11月的交易量为 $\frac{123}{1+7.4\%} \approx 115$ 万辆。第二步：根据已知条件解题。2017年1~10月平均每月全国二手车交易量为 $(1240-123-115) \div 10=1002 \div 10=100.2$ 万辆。故本题选C。

119. 【答案】B。解析：本题考查增长量的计算。第一步：查找相关材料。根据图1和图2可知，2015年全国二手车交易总金额为 $5.9 \times 942=5557.8$ 亿元，2014年为 $6.1 \times 920=5612$ 亿元。第二步：根据已知条件解题。2015年全国二手车交易总金额比2014年相差 $5557.8-5612=-54.2$ 亿元，即减少了54.2亿元。故本题选B。

120. 【答案】B。解析：本题考查混合知识。A项错误：根据两个图可知，2016~2017年全国二手车平均交易价格为 $\frac{1039 \times 5.8 + 1240 \times 6.5}{1039 + 1240} = \frac{14086.2}{2279} \approx 6.18$ 万元。B项正确：根据第一小题的计算结果可知，2011~2017年，全国二手车交易量同比增长量最高的年份是2017年（201万辆），最低的是2015年（22万辆），前者是后者的 $201 \div 22 \approx 9.1$ 倍。C项错误：根据图1可知，全国二手车交易量同比增速第4高的年份是2016年，当年二手车平均交易价格为5.8万元。D项错误：根据图1可知，2011~2017年全国二手车交易量同比增速低于10%的年份是2013年（6.7%）、2014年（8.6%）和2015年（2.4%），共3个。故本题选B。

121. 【答案】C。解析：本题考查数据的加和。第一步：查找相关材料。本题考涉及的数据在倒数第二、三、四行。第二步：根据已知条件解题。由倒数第二、三、四行可知，2018年第一季度，全国处

理钓鱼网站总数为  $204+2598+58+641+254+3230=6985$  个，在 6001 个~7000 个之间。故本题选 C。

122. 【答案】D。解析：本题考查数据的加和。第一步：查找相关材料。本题涉及的数据在倒数两列。第二步：根据已知条件解题。只需要计算选项中的四个月份，2017 年 8 月为  $87.3\%+12.4\%=99.7\%$ ，2017 年 9 月为  $83.2\%+15.9\%=99.1\%$ ，2017 年 10 月为  $78.2\%+21.2\%=99.4\%$ ，2017 年 11 月为  $83.6\%+13.5\%=97.1\%$ 。因此最低的是 11 月。故本题选 D。

123. 【答案】B。解析：本题考查比值问题。第一步：查找相关次材料。本题考查的数据在表格的倒数第一、二列。第二步：根据已知条件解题。由倒数第一、二列数据估算可知，2017 年全国处理的支付交易类的钓鱼网站数量超过金融证券类的钓鱼网站 2 倍月份有 3 月、8 月、9 月、10 月、11 月、12 月，共 6 个月份。故本题选 B。

124. 【答案】A。解析：本题考查增长率的计算。第一步：查找相关材料。根据表格可知，2017 年第一季度各月 CN 域名的钓鱼网站处理数量为 42 个、91 个、76 个，2018 年第一季度各月为 204 个、58 个、254 个。第二步：根据已知条件解题。2018 年 1 月的同比增速为  $\frac{204-42}{42} \times 100\% = \frac{162}{42} \times 100\% \approx 400\%$ ，

2 月明显为负增长，3 月为正增长，因此是先减后增，排除 C、D 项。3 月的增速为  $\frac{254-76}{76} \times 100\% = \frac{178}{76} \times 100\%$ ，明显小于 1 月的，排除 B 项。故本题选 A。

125. 【答案】B。解析：本题考查混合知识。A 项错误：根据表格可知，2017 年第一度全国 CN 域名钓鱼网站处理数量为  $42+91+76=209$  个，同期总数为  $209+1870+860+2019=4958$  个，明显前者不足后者的一成。B 项正确：2018 年 3 月全国支付交易类的钓鱼网站处理数量为  $(254+3230) \times 77.4\% > (250+3230) \times 0.75=2610$  个。C 项错误：由表格可知，2018 年 2 月全国钓鱼网站处理数量为  $641+58=699$  个，1 月为  $2598+204=2802$  个，则 2018 年 2 月全国支付交易类钓鱼网站处理数量环比增速为  $\frac{699 \times 46.6\%}{2802 \times 79.3\%} - 1 \approx \frac{700 \times 0.45}{2800 \times 0.8} - 1 = -86\%$ ，即环比下降超过 50%。D 项错误：由第二列数据估算可知错误。故本题选 B。

126. 【答案】C。解析：本题考查混合增长率。第一步：查找相关材料。根据材料第一段可知，2017 年 A 省完成邮电业务总量 6065.71 亿元。其中电信业务总量 3575.86 亿元，同比增长 75.8%；邮政业务总量 2489.85 亿元，增长 32.0%。第二步：根据已知条件解题。根据混合增长率性质可知，2017 年 A 省邮电业务总量同比增速在 32%~75.8% 之间，且更接近 75.8%，只有 C 项符合。故本题选 C。

127. 【答案】D。解析：本题考查比重同比变化情况。第一步：查找相关材料。比重高于上年水平，即部分的增速要大于总体的增速，涉及的数据在第三段。2017 年全省全年完成快递业务量同比增长 31.0%，其中，同城快递业务量增长 29.3%，异地快递业务量增长 33.0%，国际和港澳台地区快递业务量增长 33.1%。第二步：根据已知条件解题。由第三段数据可知，2017 年 A 省快递业务中，业务量占总业务量比重高于上年水平的分类是异地快递、国际和港澳台地区快递。故本题选 D。

128. 【答案】B。解析：本题考查平均量的增长率。第一步：查找相关材料。根据材料第四段可知，2017 年前三季度，A 省完成客运总量同比增速为  $5.4\%-0.2\%=5.2\%$ ，完成旅客周转总量同比增速  $7.7\%-0.7\%=7\%$ 。第二步：根据已知条件计算。平均量增长率公式为  $\frac{a\% - b\%}{1 + b\%}$ ，代入公式可知所求为

$\frac{7\% - 5.2\%}{1 + 5.2\%} < 1.8\%$ ，即上升了不到 2%。故本题选 B。

129. 【答案】C。解析：本题考查基期的倍数关系。第一步：查找相关数据。根据材料第五段可知，2017 年 A 省高铁客运量占铁路旅客运输总量的 62.7%，比重比上年提高 4.3 个百分点，则 2016 年的占比为  $62.7\%-4.3\%=58.4\%$ 。第二步：根据已知条件解题。2016 年 A 省高铁客运量约是普铁（除高铁外的



铁路) 客运量的  $\frac{58.4\%}{1-58.4\%} = \frac{58.4\%}{41.6\%} \approx 1.4$  倍。故本题选 C。

130. 【答案】D。解析：本题考查混合知识。①正确：根据材料第二段可知，2017 年非 4G 移动电话用户全年增量为  $\frac{1.48 \times 3.1\%}{1+3.1\%} - \frac{1.18 \times 29.3\%}{1+29.3\%}$ ，即可以推出。②正确：根据材料第二段可知，2017 年移动互联网用户日均增量为  $\frac{1.31 \times 13.9\%}{1+13.9\%} \div 365$ ，即可以推出。③正确：根据材料第四段可知，2017 年客运总量 148339 万人次，同比增长 5.4%，比上年提高 0.5 个百分点，则 2015 年客运总量为  $\frac{148339}{(1+5.4\%)(1+4.9\%)}$ ，即可以推出。④正确：根据材料第五段可知，2017 年铁路旅客运输总量为  $\frac{17872}{62.7\%}$  万人次，根据材料第四段可知 2017 年客运总量为 148339 万人次，则前者占后者的比重可以计算出。综上，4 条均能推出。故本题选 D。