

第一部分 常识判断

(共 20 题, 参考时限 10 分钟)

根据题目要求, 在四个选项中选出一个最恰当的答案。

请开始答题:

&1. # 党的十九届六中全会审议通过了一份特别的“百年总结”——《中共中央关于党的百年奋斗重大成就和历史经验的决议》。在这份决议中, 提到了党在各个历史时期的主要任务。

对此, 下列说法正确的有几项?

①新民主主义革命时期, 党面临的主要任务是, 反对帝国主义、封建主义、官僚资本主义, 争取民族独立、人民解放、为实现中华民族伟大复兴创造根本社会条件

②社会主义革命和建设时期, 党面临的主要任务是, 实现从新民主主义到社会主义的转变, 进行社会主义革命, 推进社会主义建设, 为实现中华民族伟大复兴奠定根本政治前提和制度基础

③改革开放和社会主义现代化建设新时期, 党面临的主要任务是, 继续探索中国建设社会主义的正确道路, 解放和发展社会生产力, 使人民摆脱贫困、尽快富裕起来, 为实现中华民族伟大复兴提供充满新的活力的体制保证和快速发展的物质条件

④中国特色社会主义进入新时代, 党面临的主要任务是, 实现第一个百年奋斗目标, 开启实现第二个百年奋斗目标新征程, 朝着实现中华民族伟大复兴的宏伟目标继续前进

- A. 1 项
- B. 2 项
- C. 3 项
- D. 4 项

&2. #2021 年 12 月 8 日至 10 日, 中央经济工作会议在北京举行, 下列选项中, 符合会议所提出的宏观政策要求的是:

①坚决遏制新增地方政府隐性债务

②实施新的减税降费政策, 适度超前开展基础设施投资

③强化知识产权保护, 营造国有制企业竞相发展的良好环境

④引导金融机构加大对实体经济特别是小微企业, 科技创新, 绿色发展的支持

- A. ①②③
- B. ①②④
- C. ①③④
- D. ②③④

&3. # 在党的百年历史中, 排序正确的是

①《论十大关系》②反对党八股③党的建设提到新的伟大工程的高度④提出党的基本路线

- A. ①④②③
- B. ②①④③
- C. ③①②④
- D. ④①②③

&4. # 习近平主席在《生物多样性公约》第十五次缔约方大会领导人峰会上指出为加强生物多样性保护, 中国正加快构建以国家公园为主体的自然保护地体系, 下列自然保护区和被保护动物的对应, 错误的是

- A. 黑龙江扎龙自然住护区——朱鹮
- B. 珠穆朗玛峰自然保护区——雪豹
- C. 西双版纳自然保护区——犀鸟
- D. 赛罕乌拉自然保护区——金雕

&5. #根据《中华人民共和国劳动合同法》，下列案例中，人民法院不予受理的是：

- A. 甲因为职业病请求用人单位依法承担给予工伤保险待遇遭拒绝：而后起诉
- B. 乙公司不服劳动争议仲裁委员会作出的预先支付劳动者部分工资的裁决，而后起诉
- C. 丙公司不服劳动争议仲裁委员会为纠正原仲裁裁决错误而重新作出裁决的行为，而后起诉
- D. 丁在与用人单位解除劳动关系后，请求用人单位返还其收取的劳动合同定金被拒绝，而后起诉

&6. # 下列情境最不可能发生在唐代的是：

- A. 有店铺在售卖玛瑙
- B. 看到工匠修造乐山大佛
- C. 文人手握自己诗集的印刷版
- D. 用“宝钞”在集市上购买物品

&7. #下列对各艺术术语的解释，错误的是：

- A. 我们传统音乐或戏曲中“板眼”指的是节拍
- B. 绘画中的“三大面”指的是背光面、受光面和侧光面
- C. 电影中的“蒙太奇”手法是指用并不存在的东西表示一个话题
- D. 戏剧中的“三一律”指的是戏剧要保持时间、地点和情节一致性

&8. #下列诗句与其相关的历史事件的对应，错误的是：

- A. 若使许攸财用足，山河争得属曹家—巨鹿之战
- B. 死去元知万事空，但悲不见九州同一—靖康之耻
- C. 剑外忽传收蓟北，初闻涕泪满衣裳—安史之乱
- D. 烈火西焚魏帝旗，周郎开国虎争时—赤壁之战

&9. #关于南极洲、下列表述正确的有几项？

- ①是七大洲中最后一个被发现的
 - ②大陆 95%以上的面积为厚度极高的冰雪所覆盖
 - ③是唯一有野生企鹅生存繁衍的大洲
 - ④每年仅分干、湿两季
- A. 1 项
 - B. 2 项
 - C. 3 项
 - D. 4 项

&10. #关于安全急救知识，下列说法正确的是：

- A. 烫伤后可以冲盐水来消毒
- B. 电器失火时可以使用泡沫灭火器
- C. 野外遇见雷电天气应该立即双腿分开蹲下
- D. 呼吸道异物堵塞可以采取海姆立克急救法

&11. # 关于数字人民币，下列说法错误的是：

- A. 双离线支付功能可用于大额转账
- B. 拥有软件钱包和硬件钱包两种形态
- C. 无需银行账户就可开立数字人民币钱包
- D. 是数字形式的法定货币，与纸钞和硬币等价

&12. #下列诗词中，主要涉及化学变化的一组是：

- ①无边落木萧萧下，不尽长江滚滚来
- ②炉火照天地，红星乱紫烟

③折戟沉沙铁未销，自将磨洗认前朝

④忽如一夜春风来，千树万树梨花开

⑤零落成泥碾作尘，只有香如故

- A. ①⑤
- B. ②③
- C. ②⑤
- D. ③④

&13. # 关于成语中的科学现象，下列说法错误的是：

- A. “浮光掠影”是光的反射现象
- B. “并驾齐驱”说明两者是相对静止的
- C. “余音绕梁”体现了声音的传播和反射
- D. “以卵击石”中卵相对于石头来说是受力物体

&14. # 生产者是生态系统中不可或缺的一部分，以下诗句中没有描写生产者的是：

- A. 苔花如米小，也学牡丹开
- B. 碧玉妆成一树高，万条垂下绿丝绦
- C. 数茎枯菌破土膏，即时便与人般高
- D. 咬定青山不放松，立根原在破岩中

&15. # 下列经济学家与其代表作品和核心理论的对应，正确的是：

- A. 马克思—《资本论》—劳动价值论
- B. 凯恩斯—《货币论》—宏观经济理论
- C. 亚当·斯密—《赋税论》—自由贸易理论
- D. 大卫李嘉图—《国富论》—剩余价值理论

&16. # 关于下列挽联的解释，说法正确的是：

- A. “此日漫挥天下泪，有公足壮海军威”中的“公”指张之洞
- B. 江户矢丹忱，感君首赞同盟会；轩亭酒碧血，愧我今招侠女魂”悼念的是戊戌变法中的人物
- C. 壮志难移，汉回各族模范；大节不死，母子两代英雄”称颂的是率领东北军民与日军作战的抗战英烈
- D. “作公民保障，谁非后死者；为宪法流血，公真第一人”中的“宪法”是中国第一部资产阶级性质的宪法

&17. # 关于智能穿戴设备的工作原理，下列说法正确的是：

- A. VR眼镜通过独立显示左、右眼看到的图像实现立体效果
- B. 智能手环利用振动感受器记录手腕动脉跳动实现心率监测
- C. 石墨烯热辐射性能良好，可用于制作可穿戴智能发热织物
- D. 可穿戴体温计吸收目标的红外辐射后获得目标的温度数值

&18. # 关于垃圾处理，下列说法错误的是：

- A. 可在堤坝施工中使用建筑垃圾
- B. 废纸可以用来发电、制作家庭用具
- C. 废旧锂电池属于危险物，需要单独回收
- D. 处理碎玻璃料前要去除金属和陶瓷等杂物

&19. # 关于河流水系特征，下列说法错误的是

- A. 高山峡谷地区河流的特点是流域面积大
- B. 长江的河流水系形状是树枝状水系，支流较多
- C. 海南岛中部高四周低，水系里放射状向四周分流

- D. 受岩溶地貌影响，黔西地区河网密度不及东南地区
- &20. #关于传播毛絮的植物，下列说法错误的是：
- A. 柳树是雌雄异株植物
 - B. 榆荚可以食用和药用
 - C. 梧桐的毛絮发育在果实之中
 - D. 杨树以昆虫为媒介传授花粉

第二部分 言语理解与表达

(共 25 题)

一、言语表达：请从每道题所给的四个选项中选出一个填空，使语句的意思表达得最为准确。

&21. #在反对历史虚无主义问题上，广大党员干部头脑要特别清醒、眼睛要特别明亮，立场要特别坚定，无论遇到什么风浪，在坚持党的领导、坚持中国特色社会主义道路这些根本问题上都要一以贯之，决不因各种杂音噪音而（）。

- A. 改弦更张
- B. 心猿意马
- C. 无所适从
- D. 委曲求全

&22. #方言学家喜欢说，“礼失求诸于野”。这是指更古老的语音常常保存在更偏僻闭塞的村落，封闭有利于语音保持（）。然而，我们的方言是在几千年的历史中，于一次次人口大迁徙中层层垒叠而形成的，它的语音层次中存储着人口流动的信息和（）。

- A. 活力 线索
- B. 纯净 路径
- C. 稳定 痕迹
- D. 原貌 规则

&23. #公共场所彰显以人为本的情怀，亦需以文明的形象来守护这良好氛围。“蹭凉”须有度，“蹭凉族”应（）“公地”与“私域”的边界，遵循最起码的文明规范，这既是对提供纳凉场所的尊重，也是对自身文明素养的一种（），切莫因“蹭凉”而丢了文明。

- A. 恪守 检视
- B. 谨记 鞭策
- C. 明晰 提升
- D. 遵从 砥砺

&24. #无论从历史还是价值上讲，音乐都不只是商品，更应是“我手写我口”的真诚表达。伴随着音乐创作水平的不断提升，每个时代都不断生产、留存下（）、传唱四方的经典旋律。仔细分析不难发现，这些音乐的技法未必繁复，配器未必新奇，却总能深深扎根社会生活，记录下（）的情感、烛照着时代的精神。

- A. 流芳百世 朴素
- B. 妇孺皆知 细腻
- C. 如雷贯耳 平凡
- D. 脍炙人口 真挚

&25. #传统的酱油酿造工艺品质出众，但是产量低，成本高，随着市场的环境变化和酿造技术的更新迭代，一些酱油厂商在传统酿造工艺上（），但有些厂商为了降低成本，在生产中加入了大量的味精，虽增加了酱油的“鲜味”，但品质完全无法与自然酿造酱油产生的鲜味相比，长期过量食用会对人身体造成（）危害。

- A. 革故鼎新 永久
- B. 登峰造极 持续

- C. 突飞猛进 严重
- D. 推陈出新 潜在

&26. #长江经济带的各个地区、每个城市都应该也必须有推动自身发展的意愿，这（），但在各自发展过程中一定要从整体出发，树立“（）”思想，把自身发展放到协同发展的大局之中，实现错位发展、协调发展、有机融合形成整体合力。

- A. 势在必行 持久战
- B. 无可厚非 一盘棋
- C. 显而易见 主人翁
- D. 有目共睹 责任制

&27. #经验对于军事工作是一种宝贵财富，但那是一定条件下的产物，而不是（）的“定律”。过于依赖老经验，容易变成“经验主义”，就可能被惯性思维束缚创新的手脚。（）的结果，往往是“穿新鞋走老路”，导致新装备发挥不出应有战斗力、新技术得不到充分应用。

- A. 四海皆准 闭门造车
- B. 经久不衰 生搬硬套
- C. 一成不变 因循守旧
- D. 行之有效 削足适履

&28. #《千里江山图》给人视觉上的冲击与震撼，绘者王希孟的传奇人生更成为此图最（）的注脚，王希孟是谁？他为何能得宋徽宗亲自指导？这幅巨制是在怎样的情况下创作的？又为何英年早逝？王希孟的人生（）着重重谜团，很多疑问至今都没有定论，甚至无从找寻线索，后世（）出的零星故事，为这件作品的传奇增添了新的维度。

- A. 精彩 背负 杜撰
- B. 神秘 包裹 拼凑
- C. 悲情 交织 演绎
- D. 完美 隐藏 勾勒

&29. #基础研究是科技创新的（），除了探索自然奥秘，拓展人类的认知边界，基础研究也是破解“卡脖子”难题的关键开关。根深才能叶茂，基础认知不（），原理机制不清楚，就很难做出原创性、革命性、颠覆性的关键核心技术。以我国的“人造太阳”为例，它之所以能（）创造出 12 亿摄氏度“燃烧” 101 秒、1.6 亿摄氏度“燃烧” 20 秒的世界纪录，就源自科研人员对核物理规律更深层次的理解与把握。

- A. 源头 清晰 接连
- B. 核心 深入 迅速
- C. 基石 全面 持续
- D. 结果 完整 一直

&30. #1915 年，爱因斯坦提出了广义相对论，他认为引力是时空扭曲的结果。在过去的一个世纪，广义相对论的那些看似（）的预言，一一被验证，其中一个最（）的预言是，当中子星和黑洞等大质量天体相互碰撞时，时空结构会出现波动。这类事件引发的涟漪会渗透到时空中，（）到很远的地方。

- A. 石破天惊 别出心裁 扩散
- B. 荒诞不经 雄心勃勃 投射
- C. 异想天开 引人注目 传播
- D. 遥不可及 广为人知 弥漫

二、言语理解：请根据每道题的要求，从四个选项中选出最恰当的一项

&31. #中国新文学和中国共产党几乎是在 20 世纪初中国社会风云激荡的历史和政治语境中一同诞生的，二者都是“古老中国”向“现代中国”转变历程中的必然产物。党的早期创始

人李大钊、陈独秀、瞿秋白等同时是中国新文化运动的发起者和中国新文学的开创者。在提倡新文学的同时，对马克思主义的翻译介绍和传播也是新文学家的重要工作，新文学发展过程中，新文化运动的倡导者们创立了一大批文学报刊，推动文学革命发展，这些报刊同时也成为最早的马克思主义思想传播阵地。

这段文字意在强调：

- A. 早期中国共产党人是马克思主义的信奉者、传播者和新文学家
- B. 新文化运动的诞生促进了中国共产党对马克思主义思想的传播
- C. 中国共产党在成立之初就注重宣传马克思主义思想和党的主张
- D. 中国新文学的发展历程与中国共产党成长壮大的历程相生相伴

&32. # 小说和影视剧都要让人“看见”，但是被“看见”的方式迥然不同，前者依凭文字、联想构筑一个想象的世界，是间接的艺术欣赏活动；后者借由影像、声画的不同组合，模仿现实世界形成感知，是直接的艺术感觉体验。小说是时间艺术，可历时无限延长；影视剧是空间艺术，时间有限、空间封闭。小说改编为影视剧，意味着不同叙事载体的转换，核心指涉的是时间向空间的叙事转换。由此，镜头成为嫁接两者的桥梁。

这段文字接下来最可能介绍：

- A. 编剧在小说影视化过程中的作用
- B. 将小说改编为影视剧的常见模式
- C. 小说影视化改编中的镜头运用技巧
- D. 小说和影视剧作为艺术形式的异同

&33. # 在众多仿生机器人中，爬行仿生机器人形虽略显笨重，运输能力和移动速度却令人咋舌。其具有稳定的平衡系统，能在负重情况下行走、奔跑，还可跨越一定高度的障碍物。“体形多样、机动灵活”是爬行仿生机器人用于运输任务的一大优势。其内部安装有信号处理器和环境传感器，可根据环境的变化调整行进姿态，既能自行沿着预设路线行进，也能接受远程控制。

这段文字没有介绍爬行仿生机器人的：

- A. 外形特征
- B. 内部元件
- C. 设计思路
- D. 功能优势

&34. # 当医务人员在外施救时，同行习惯在专业方向进行评论，除了肯定这种行为外，有时也难免认为施救有不当之处，甚至认为，错误的施救方法反而造成更大的伤害。这样的例子不胜枚举，甚至不少成功的施救，也同样面临这样的质疑。这种质疑，看似在就事论事地讨论急救技术，但实质上，仍是把医师执业和在外实施急救这两者搞混了，对于实施急救的医务人员提出了远比普通人高得多的技术要求。很显然，这都不利于医务人员在外放下顾虑，积极施救。为此，最好的办法就是在《医师法》当中明确免责条款，形成共识。

下列哪项是新颁布的《医师法》对这段文字的回应？

- A. 未注册取得医师执业证书，不得从事医师执业活动
- B. 医师因自愿实施急救造成受助人损害的，不承担民事责任
- C. 医师在诊疗活动中应当向患者说明病情、医疗措施和其他需要告知的事项
- D. 对在医疗卫生服务工作中做出突出贡献的医师，按照国家有关规定给予表彰、奖励

&35. # 研究发现，1980年至2014年，气候变暖使草地植被生长更早、更快，“最适生长期”时间提前。由于青藏高原春季温度升高，植被物候期提前，出现了更早生长的情况。但气候变化对一年中整体的生物量没有影响，草还是那么多，植被生长时间提前、中期生长速率加快，长得早且快，消耗的土壤水分就多，加上生长季7~8月份降水的减少，后期土壤水分亏

缺反作用于植被，缩短了其“最适生长期”，导致了一年中不同季节的生物量生产发生了改变，植被春季生物量生产增加、秋季生物量生产减少。

与这段文字意思相符的一项是：

- A. 气候变暖使得高寒植被发生早熟现象
- B. 高寒植被生物量在春季达到全年峰值
- C. 青藏高原草地植被年产量呈逐年减少趋势
- D. 气候变化导致高寒植被最适生长期停滞在夏季

&36. #在很多人眼里，经典等于过时，传统属于糟粕，所以前人的思想不必再看，不必再钻研。这当然经不起推敲。比如现在的“自由平等爱”，与墨子的“兼爱”“非攻”其实就很相似。至于唐诗宋词之类，更无需赘述，“故国神游，多情应笑我，早生华发”读起来依然令人动情。反倒是如今，我们丧失了对美的感悟和对智慧的觉知，丧失了自主思考能力，写不出好文章，说不出一个独立的观点。

作者想说的是：

- A. 优秀传统文化历久弥新
- B. 今天仍有必要重读经典
- C. 要辩证地看待经典作品
- D. 文学是传统文化的精华

&37. #在科研领域，人们也喜欢庆祝大新闻，比如证实了黑洞的存在、发明了编辑 DNA 的方法等。与之相比，一些耗时多年、极其艰辛的研究却鲜为人知，因为它们没有带来决定性的结果，似乎不能为解决科学问题提供任何证据，尽管它们能让我们离答案更近一步，这些没有得到预期结果的研究被称为“零结果”，它们驱使我们前进，让我们避免重复同样的错误，为未来的研究指引方向。如果没有它们，科学的发展可能放缓甚至受阻。我们可以从中学到很多东西，然而它们通常不会被发表，这不仅会导致科研效率低下，也显示当前的科学出版流程可能存在很大问题。

这段文字意在：

- A. 揭示“零结果”的价值
- B. 指出科研领域存在的偏见
- C. 反思忽视“零结果”的问题
- D. 说明科研发展过程中的复杂性

&38. #上林三官是汉武帝设立的专门负责全国钱币铸造的官署及工场，在其遗址中发现了大量铸遗钱币的陶范，包括面范和背范。面范是浇铸金属铸范的范模，背范是与金属铸范合范铸钱的铸范。铸钱时，背范为一铸一毁，因此数量巨大；而金属铸范即使损坏，也能熔化再铸，可多次重复使用，故发现的数量很少。用于制作金属铸范的陶范模也多是一铸一毁，数量也不少。大部分范模上没有文字。少数范模的范首部位有阳文反书的文字，内容包括制范的工匠或官署及制范时间等。范模均为长方形，中间有一道凸起的脊，是为金属铸范预留的主浇道，铭文则位于主浇道上部的一侧或两侧。

下列哪个问题无法从文中得到解答？

- A. 面范所用的材料和功能
- B. 西汉铸币遗址的发现过程
- C. 范模上的铭文所提供的信息
- D. 各类陶范数量差异悬殊的原因

&39. #文学作品对“香”的偏好由来已久。《楚辞》中反复出现的香草堪为先驱，到了汉代，各种各样的香科自南方或西域而来，文学作品对香的描写更加丰富。至宋代，咏花诗取得了新的发展，就完成度和影响力而言，在黄庭坚的作品中，咏香达到了一个高峰。他的七绝《花

气诗钻》起句“花气薰人欲破禅”，令人印象深刻，在“禅”的静与“花气”的动之间，让人产生一种紧张感，随着花香深深沁入诗人的内心，“破禅”成为一种快感。他的五绝《戏蜡梅二首》，也是表现香气袭人的作品。

这段文字接下来最有可能介绍：

- A. 黄庭坚与香味有关的作品
- B. 古典诗歌中最常见的香草
- C. 中国古代咏花诗的发展脉络
- D. 宋代书法作品中的诗词名篇

&40. #1982年发掘的战国时期湖北江陵马山一号楚墓中，出土了被认为是古代中国“机械”提花最早证据的“舞人动物纹锦”，此织锦纹样宽度横跨整个幅宽，达到49.1厘米(面料幅宽为50.5厘米)，高度却仅有5.5厘米，是一个由7组图形串联而成的完整纹样，它的织纹及其纵贯面料的一系列不断重复错位的局部纹样，成为了证明战国时期中国织造技术能力的有力旁证。交织技术对于纹样设计有促进与限制作用，通过对战国织锦的纹样设计与交织原理的分析，可以观察到先秦时期中国织物的文化与艺术成就。

最适合这段文字标题的是：

- A. 锦绣中国：传承千年的丝线交织艺术
- B. 锦绣中华 衣被天下：战国织染绣文化浅识
- C. 中国传统色彩文化的经典之作——战国织锦色彩
- D. 复制的纹理——从战国织锦看中国交织的早期原理

&41. #在儒家的思想体系中，“礼”既是一种社会政治理想，也是一系列伦理道德的原则与规范。在孔子的思想体系中，“仁”与“礼”均占有非常重要的地位。但是，从孔子的弟子或再传弟子所撰作的《礼记》看来，二者的地位并不一致。_____，如《礼记·曲礼》云：“道德仁义，非礼不成。”由此可见，“礼”不仅是调整一切社会关系的根本准则，而且连“仁”也是以“礼”为依据的。而且，在先秦儒家看来，“礼”是天地间一切事物关系和秩序的规范。如《礼记·乐记》说：“礼者，天地之序也。”这就从形而上的高度论证了“礼”至高无上的地位。

填入横线处最恰当的一项是：

- A. “礼”是儒学的核心内容
- B. “礼”似乎是高于“仁”的
- C. “仁”是儒家最基本的社会伦理
- D. 传统文化处于“礼”的范式之中

&42. #有人说：阅读最直接的作用，就是让人以最便捷的方式，接触到其他人类的经验和已经做出的知识积累。我同意这个观点，但是我们或许也应保有一份冷静，那些在历史长河中闪闪发亮的智慧结晶，可能越来越无法直接解决我们正在或即将遭遇的问题了。认识到这一点或许会沮丧，那些浩如烟海的典籍、盛如繁花的新知，都是个人知识大厦的砖石，哪些筑底，哪些支柱，哪些装饰，并没有明确的施工图纸。能确定的只有一点：_____，好比往炉膛中添置燃烧的煤块，这份理性的动能，会驱使我们找到想要的答案。

填入横线处最恰当的一项是：

- A. 带着问题意识的主动阅读
- B. 让阅读水平得到质的提升
- C. 理解和有效输出书中的知识
- D. 始终保持阅读的兴趣和欲望

&43. #①孔子“智者乐水，仁者乐山”的论断，将对自然山水的欣赏与人的性情联系起来，

对后世影响很大

- ②中国古人认为“天地至精之气结为石”，石头具有神妙之功，甚至可补苍天
- ③石头是地球上年代最久的古物，它们历经亿万年的风化雨侵、水蚀土蚀，在自然力鬼斧神工的雕凿下形成各种奇特的造型
- ④根据文献记载，中国古人赏石、重石的传统可谓源远流长
- ⑤这种赏石文化在明清时期发展到鼎盛，奇石不仅成为文人雅士的“清玩”，也是园林布景中必不可少的物件
- ⑥唐宋时期，“虽一拳之多，而能蕴千岩之秀”的奇石已被视为天然成趣、独一无二的艺术珍品，大者列于园馆，小者置于几案

将以上六个句子重新排序，语序正确的是：

- A. ①⑥⑤③②④
- B. ②④③⑥⑤①
- C. ③②④①⑥⑤
- D. ④③⑥⑤①②

&44. #①所以古物学和金石学都被视作考古学的前身，而不被认为是考古学

- ②中国早在宋代就对古代青铜器和石刻碑碣进行著录和考释，当时的皇家贵胄、文人士大夫希望通过这些实物追寻传统，形成了以“证经补史”为特征的金石学
- ③此后金石学一直发展下去，到清代达到鼎盛
- ④在西方考古学诞生之前，文艺复兴时期的欧洲曾有过一个古物学的阶段
- ⑤但是，古物学和金石学基本上都以传世品为研究对象，传世品大多世代相传，真伪难辨，出土地点不明确，作为史料的科学研究价值非常有限
- ⑥那时，人们热衷于收集和 research 古希腊、古罗马时代的艺术品和镌刻在器物上的铭文，借以了解古代社会的历史

将以上六个句子重新排序，语序正确的是：

- A. ②①⑤⑥④③
- B. ②④⑤③①⑥
- C. ④②③①⑥⑤
- D. ④⑥②③⑤①

&45. #①恒星的质量最大程度上决定了恒星的寿命，并决定其将以何种形式结束一生

- ②在没有天光污染的古代，超新星爆发肉眼可见
- ③汉、宋、明等朝代的古代天文学家们记录了不少数千年前的超新星爆发事件
- ④小质量恒星较为“长寿”，如太阳的寿命约为 100 亿年，大质量恒星的寿命则若白驹过隙，最长也不过几千万年
- ⑤其中《后汉书·天文志》有人类最早的对超新星(古时称为“客星”)爆发的记载
- ⑥一部分大质量恒星将以核塌缩超新星爆发，即铁核塌缩后经历一次猛烈爆炸的形式终结其“短暂”的一生，并释放出极高的能量

将以上六个句子重新排序，语序正确的是：

- A. ①④⑥②③⑤
- B. ②①⑥⑤④③
- C. ③⑤⑥②④①
- D. ⑥④①③⑤②

第三部分 数量分析

(共 15 题, 参考时限 15 分钟)

一、数学运算:每道题呈现一段表述数字关系的文字, 请迅速、准确地计算答案。

&46. #某幼儿园的育才班和育人班两个班级的图书数量为 7:9, 当育人班拿出 18 本书给育才班后, 育才班和育人班两个班级的图书数量比为 9:7, 问两个班级共有图书多少本?

- A. 144
- B. 153
- C. 171
- D. 189

&47. #为保障冬奥会比赛顺利进行, 各场馆需对设施设备进行测评, 合格后交付使用。现对一赛道进行检测, 已知检测时匀速作业, 如甲机构单独检测需要 90 分钟, 乙机构单独检测需要 135 分钟。现两机构同时协作检测 45 分钟后, 甲单独完成剩余部分, 问甲机构一共检测了多少分钟?

- A. 55
- B. 60
- C. 65
- D. 70

&48. #某学校运动队在国际比赛上成绩优异, 该校教师每人自发捐款为参赛学生购买了 50 件运动服, 恰好每个学生 2 件。其中有 $\frac{1}{5}$ 的学生受到感召决定将自己获得的运动服捐给山区的同时每人再捐款购买一双运动鞋一并捐出。如果运动服和运动鞋价格均是 300 元每件, 问教师捐款是学生捐款的多少倍?

- A. 4
- B. 6
- C. 8
- D. 10

&49. #甲和乙两个企业 2020 年的销售额共 3200 万元。2021 年甲、乙企业的销售额分别增长 10%和 30%, 两企业销售额总计增长 800 万元。问 2021 年甲企业的销售额比乙企业:

- A. 低 2000 万元以上
- B. 低不到 2000 万元
- C. 高不到 2000 万元
- D. 高 2000 万元以上

&50. #企业安排 6 名技术专家负责 5 个数据中心的网络安全工作。其中每个数据中心均安排至少 1 人负责, 问有多少种不同的安排方式?

- A. 900
- B. 1800
- C. 3600
- D. 7200

二、资料分析: 请根据资料提供的信息, 通过分析、比较、计算或判断, 选出最符合每道题要求的一项。

(一)根据所给资料, 回答 51~55 题。

2021 年 1~5 月, 到税务部门新办理税种认定、发票领用、申报纳税等涉税事项的企业、个体工商户等市场主体(以下简称“新办涉税市场主体”)共 522.25 万户, 较 2020 年同期增长 40.19%, 较 2019 年同期增长 24.75%。2021 年 1~4 月, 全国新办涉税市场主体 413 万户, 较 2020 年同期增长 58.5%, 其中 4 月份, 新办涉税市场主体 133.6 万户, 较 3 月份

增长 5.1%，较 2020 年同期增长 21%。

分类型看，2021 年 1~5 月新办企业 278.41 万户，同比增长 37.14%；新办个体工商户 237.04 万户，同比增长 45.37%。

分所有制看，2021 年 1~5 月新办民营涉税市场主体共计 516.32 万户，占比持续攀升，达到 98.86%，较 2020 年、2019 年分别提高 0.09、0.53 个百分点。

分行业看，2021 年 1~5 月批发零售业、商务服务业、建筑业 3 个行业新办涉税市场主体合计 292.74 万户。信息技术服务业、科学研究和技术服务业新办涉税市场主体数量占比分别从 2020 年同期的 3.81%、5.49%提高至 5.19%和 6.08%。

分地区看，2021 年 1~5 月长三角、珠三角、京津冀、成渝经济圈新办涉税市场主体别为 129.27 万户、53.90 万户、35.35 万户，共计 256.24 万户。

&51. #2020 年 1~5 月，全国新办涉税市场主体较 2019 年同期约增长了：

- A. 62%
- B. 12%
- C. -11%
- D. -38%

&52. #2021 年 5 月全国新办涉税市场主体与 3 月相比约：

- A. 增加 32 万户
- B. 减少 32 万户
- C. 增加 18 万户
- D. 减少 18 万户

&53. #2020 年 1~5 月全国新办企业大约是新办个体工商户的：

- A. 不到 1 倍
- B. 1~1.5 倍之间
- C. 1.5~2 倍之间
- D. 超过 2 倍

&54. #2021 年 1~5 月，全国信息技术服务业新办涉税市场主体约比上年同期增加了多少万户？

- A. 3
- B. 7
- C. 13
- D. 20

&55. #能够从上述资料中推出的是：

- A. 2020 年 4 月，全国新办涉税市场主体不到 100 万户
- B. 2021 年 1~5 月，全国新办非民营涉税市场主体数量多于 2020 年同期水平
- C. 2021 年 1~5 月，长三角经济圈新办涉税市场主体占全国的比重超过 50%
- D. 2021 年 1~5 月，批发零售业、商务服务业、建筑业 3 个行业新办涉税市场主体数量之和是科学研究和技术服务业的 10 倍以上

(二) 根据所给资料，回答 56~60 题。

2020 年，长三角地区 41 个城市空气质量优良天数比例范围为 70.2%~99.7%，平均为 85.2%，比 2019 年上升 8.7 个百分点。其中，34 个城市优良天数比例在 80%以上。平均超标天数比例为 14.8%。其中，轻度污染为 12.3%，中度污染为 2.0%，重度污染为 0.5%，重度及以上污染天数比 2019 年下降 0.1 个百分点。以 O3、PM2.5、PM10 和 NO2 为首要污染物的超标天数分别占总超标天数的 50.7%、45.1%、2.9%和 1.4%。

2020年，上海空气质量优良天数比例为87.2%，比2019年上升2.5个百分点，出现重度污染1天，无严重污染，重度及以上污染天数与2019年持平，比2015年减少7天。

2020年长三角地区41个城市及其中上海市6项污染物年平均浓度

	指标	浓度单位	浓度	同比增长(%)
长三角地区41个城市	PM _{2.5}	微克/立方米	35	-14.6
	PM ₁₀	微克/立方米	56	-13.8
	O ₃	微克/立方米	152	-7.3
	SO ₂	微克/立方米	7	-22.2
	NO ₂	微克/立方米	29	-9.4
	CO	毫克/立方米	1	-8.3
上海	PM _{2.5}	微克/立方米	32	-8.6
	PM ₁₀	微克/立方米	41	-8.9
	O ₃	微克/立方米	152	0.7
	SO ₂	微克/立方米	6	-14.3
	NO ₂	微克/立方米	37	-11.9
	CO	毫克/立方米	1	0.0

&56. #2020年，长三角地区空气质量优良天数比例最高和最低的城市，当年空气质量优良的天数相差多少天？

- A. 90
- B. 96
- C. 102
- D. 108

&57. #2015年，上海空气质量为重度及以上污染的天数为多少天？

- A. 0
- B. 1
- C. 7
- D. 8

&58. #2020年，长三角地区41个城市O₃平均浓度同比下降了约多少微克/立方米？

- A. 10
- B. 12
- C. 14
- D. 16

&59. #2019年，上海6项污染物有几项的年平均浓度高于长三角地区41个城市的平均水平？

- A. 1
- B. 2
- C. 3
- D. 4

&60. #关于2020年长三角地区41个城市空气污染状况，能够从上述资料中推出的是：

- A. 平均空气质量优良天数比上年增加了40天以上
- B. 平均轻度污染天数是中度及以上污染天数的5倍多
- C. 6项污染物中平均浓度最低的和平均浓度同比降幅最大的是同一类
- D. 以PM_{2.5}或PM₁₀为首要污染物的超标天数合计占总超标天数的一半以上

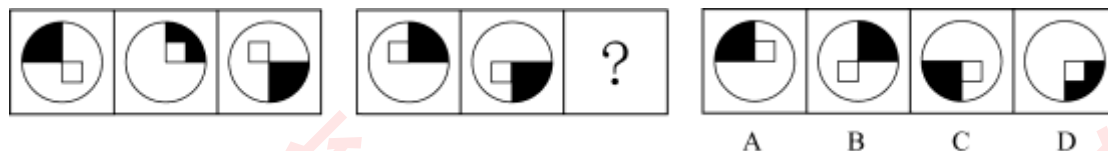
第四部分 判断推理

(共 35 题, 参考时限 35 分钟)

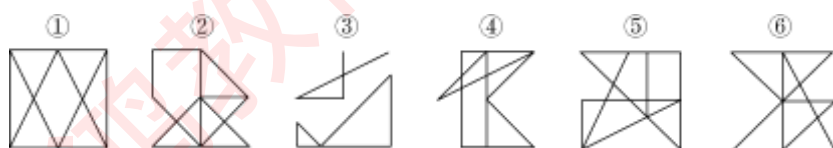
一、图形推理。请按每道题的答题要求作答。

请开始答题:

&61. #从所给的四个选项中, 选择最合适的一个填在问号处, 使之呈现一定的规律性:

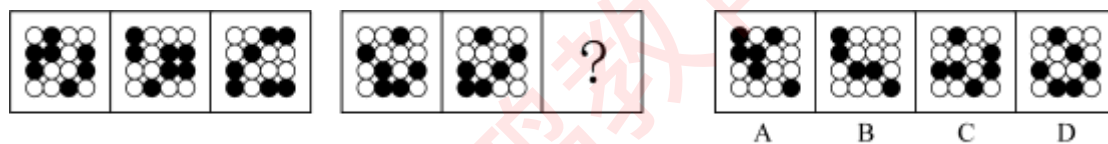


&62. #把下面的六个图形分为两类, 使每一类图形都有各自的共同特征或规律, 分类正确的一项是:

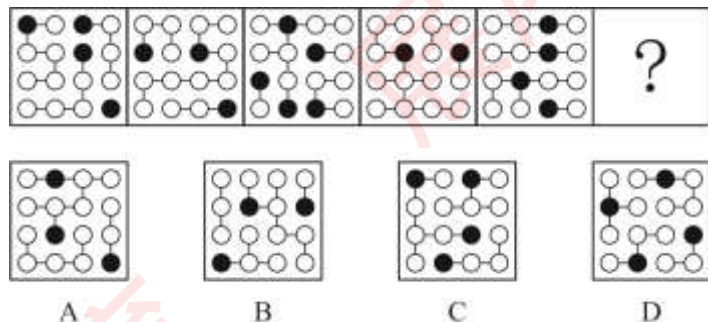


- A. ①②③, ④⑤⑥
- B. ①③⑤, ②④⑥
- C. ①②⑥, ③④⑤
- D. ①④⑥, ②③⑤

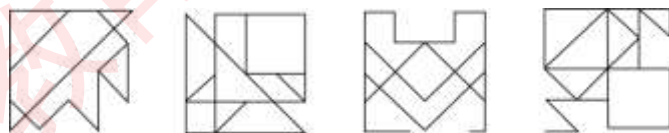
&63. #从所给的四个选项中, 选择最合适的一个填入问号处, 使之呈现一定的规律性:



&64. #从所给的四个选项中, 选择最合适的一个填入问号处, 使之呈现一定的规律性:



&65. #以下 4 个图形中, 在图中选择两个点并用直线连接后, 能成为轴对称图形的有几个?



- A. 1
- B. 2
- C. 3
- D. 4

二、定义判断。每道题先给出定义, 然后列出四种情况, 要求你严格依据定义, 从中选出一个最符合或最不符合该定义的答案。注意: 假设这个定义是正确的, 不容置疑的。

请开始答题：

66.#促进作用是指一个植物物种改变群落环境有利于其他物种在群落中生存的现象。

根据上述定义，下列体现了促进作用的是：

- A. 有些豆类植物的根部会寄生根瘤菌，能够固氮，可以为后茬豆类作物的生长提供氮素营养
- B. 分布在小兴安岭的星鸦喜食针叶树的种子，能把针叶树的种子带出距母树 10 千米以外，有利于针叶树的天然更新
- C. 生活在沙漠地区的药用植物肉苁蓉可以寄生在怪柳的根部，受到根部分泌物的刺激，加上合适的温度，就可以萌发生长
- D. 在池塘中种植满江红和鱼腥藻，鱼腥藻把空气中的氮变为氮素，为满江红提供养料，满江红把制造的有机物与鱼腥藻分享

67.#互动投影技术是通过捕捉设备（感应器）对目标影像（如参与者等）进行捕捉拍摄，然后由影像分析系统分析，从而产生被捕捉物体的动作，该动作数据结合实时影像互动系统呈现，使参与者与屏幕之间产生紧密结合的互动效果。

根据上述定义，下列体现了互动投影技术的是：

- A. 用户在屏幕前说出自己想听的歌曲，屏幕经搜索后为其播放该歌曲
- B. 球幕影院中，人们躺在座椅上欣赏投影在球幕上不断变换的星空
- C. 观众在展台前做出翻书的动作时，虚拟图书随之翻页，供观众浏览
- D. 用仪器捕捉优秀运动员的动作，通过量化分析研究改进技术的方法

68.#温室气体主要成分为二氧化碳。碳中和是指企业、团体或个人测算在一定时间内，直接或间接产生的温室气体排放总量，通过植树造林、节能减排等形式，抵消自身产生的二氧化碳排放，实现二氧化碳的“零排放”。

根据上述定义，下列属于碳中和的是：

- A. 某大型钢铁企业每年产生温室气体 2000t，通过引入新能源设施，每年减少温室气体排放 500t
- B. 某环保企业每年产生的温室气体总量较小，于是在年底核算的时候将产生温室气体的车间进行单独核算，使得其他部分排放为零
- C. 某大型汽车装备制造企业是温室气体排放大户，每年排放以 10%的增长率进行增长，在 2021 年通过技术改造当年排放实现了同比 10%的下降
- D. 某单位每年温室气体排放 500t，通过在屋顶、停车场以及空地上安装光伏发电设备每年减少温室气体排放 400t，并且组织植树造林每年吸收 100t 温室气体

69.#最小伤害原则是指对因新闻报道可能受到负面影响的人，要格外谨慎，尤其是对未成年人和从未接受过采访的人，在进行新闻采访时要有意识地降低对有关新闻涉事人的潜在伤害。

根据上述定义，下列与最小伤害原则无关的是：

- A. 记者在矿难救援现场拍摄时，将被救伤者的面部进行了模糊处理
- B. 某新闻报道了某种婴幼儿常用药出现假药流入市场，引发公众恐慌
- C. 在小丽被虐待的新闻中因受害细节过度披露，使小丽难以重建信心
- D. 在一篇社会新闻播报中，对精神病人的行为进行了描述而没有拍照

70.#四笔号码查字法，是将汉字笔画分为 9 类，用数字 1 到 9 编码，横的代号是 1、竖 2、点 3、提 4、撇 5、捺 6、折 7、左勾 8、右勾 9。另外如果“冫”“艹”“辶”“木”“口”五个常见部首在字的开头，就把它看作一个笔画，代号分别为 0、4、6、8、9。按笔顺取字的开头两笔和末尾两笔，组成全字的代码。如果笔画编码不足 4 位，就在末尾用 0 补齐。

按照上述规则，下列汉字的四笔号码错误的是：

- A. 呆 9856
- B. 瑞 1122
- C. 洁 0171
- D. 二 1100

&71. #探究性问题指的是追寻事物发展规律、揭示事物本质或者其产生之因果关系的问题；选择性问题是若若干种可能性中比较其概率差异的问题；求解性问题指的是探求确定性问题的答案的问题。

根据上述定义，以下哪项分别属于求解性问题、选择性问题和探究性问题？

- A. 什么是光？光是如何产生的？光为什么能够穿越一个透明体？
- B. 国家是如何产生的？国家和个人哪个更重要？国家的根本宗旨是什么？
- C. 这次事故你是否有责任？你的主要责任有哪些？造成这次事故的根本原因是什么？
- D. 这个问题是否可以解决？在若干种解决方案中是否存在最优解？这个问题是如何产生的？

&72. #有学者曾研究不同个性的人在不同情境下消费行为的差异，结果表明，高执着型消费者在给自己买东西时，倾向于买自己比较熟悉的品牌的商品，而在给别人买东西时，则倾向于选择那些新型的，自己不熟悉的商品，而低执着型消费者的情况正好相反。

根据上述定义，给母亲购买生日礼物时，低执着型消费者最有可能购买的是：

- A. 自己用过质量有保证的礼物
- B. 自己筛选的性价比高的礼物
- C. 对方未见过的新款惊喜礼物
- D. 对方喜欢的但不舍得买的礼物

&73. #古诗词中的对仗句要求前后句字数相等，结构相同，而且相同位置上的词语必须词性相同，意义相似，相反或相关，还要讲究平仄。包括诸如：（1）流水对。一句话分成连句话，两句话是一个整体，从结构上是并列关系，从于发上确实承接、转折、因果、假设等关系或仅是一单句。（2）扇面对。以两句对两句的对仗，称为扇面对，简称扇面，也叫隔句对。（3）当句对，就是在同一句中的词语自成对仗，同时又与另一句成对。

根据以上定义，对下述四句判断准确的是：

- ①国破山河在，城春草木深。感时花溅泪，恨别鸟惊心。
 - ②塞上长城空自许，镜中衰鬓已先斑。
 - ③缥缈巫山女，归来七八年。殷勤湘水曲，留在十三弦。
 - ④吴楚东南坼，乾坤日夜浮。
- A. ①是扇面对，②是流水对
 - B. ②是当句对，③是流水对
 - C. ②是流水对，④是当句对
 - D. ③是扇面对，④是流水对

&74. #元宇宙指的是利用科技手段进行链接与创造的，与现实世界映射与交互的虚拟世界，是具备新型社会体系的数字生活空间。

根据上述定义，下列除哪项外均涉及元宇宙？

- A. 某大型超市将其真实场景数字化，客户在家中就可以实时多角度地观察、选购产品，提交后物流公司会及时将商品送达客户
- B. 某文旅公司和诸多景区合作，游客可以在景区虚实相融的空间中获得趣味性和沉浸感，另外人们还可以使用视觉仿真设备在不离开家的情况下“环游”世界
- C. 某网游运营企业发行网游虚拟货币，游戏用户使用该货币在网络游戏的商店、超市等

购买装备，也可以卖掉装备获得网游虚拟货币，甚至可以将虚拟货币存入游戏中的银行获得利息

D. 某机械厂通过虚拟空间模拟运行工厂生产过程，公司经理可以识别和分析如何更高效、更安全地完成工作，而无需对更改直接进行物理测试、获得满意效果后可以通过该空间调控生产过程

&75. ##决定性证据指的是依据法律不允许否认这种证据，或者是因为这种证据的强度和可信度足以压倒一切相反的证据并毫无疑问地证实主张。确证性证据亦称“累积性证据”“追加性证据”，指的是对以不同的方式支持同一事实或命题的证据具有强化或确证作用的证据。

根据上述定义，关于以下事实哪项说法是正确的？

在某案件中，被告甲坚称自己在案发当日并不在 A 市。调查中，乙证明自己当日未在 A 市遇到甲，丙证明在案发当日看见甲在无法到达现场的其他城市参加学术会议。随后，丁证明在该学术会议上，他看到甲、丙在学术讨论。

- A. 甲的陈述是确证性证据
- B. 乙的陈述是决定性证据
- C. 丙的陈述是决定性证据
- D. 丁的陈述是确证性证据

三、类比推理。每道题先给出一组相关的词，要求你在备选答案中找出一组与之在逻辑关系上最为贴近、相似或匹配的词。

请开始答题：

四、逻辑判断。每道题给出一段陈述，这段陈述被假设是正确的，不容置疑的。要求你根据这段陈述，选择一个答案。

请开始答题：

&76. #素描▯橡皮

- A. 书法▯书桌
- B. 园艺▯剪刀
- C. 小提琴▯琴弓
- D. 计算机▯鼠标

&77. #单丝不成线：独木不成林

- A. 真人不露相：露相非真人.
- B. 吃力不讨好：不打不相识
- C. 三下五除二：八九不高十.
- D. 打蛇打七寸：擒贼先擒王.

&78. #耳环：戒指：配饰

- A. 音乐：诗歌：艺术
- B. 平凡：杰出：英雄
- C. 细菌：真菌：有机物
- D. 售价：成本：利润率

&79. #头发：毛发：头部

- A. 紫菜：海带：岩石
- B. 芦花：芦苇：河沼
- C. 松子：果实：松树.
- D. 银杏：杏子：杏树

&80. #钢材▯导体▯石墨

- A. 驱逐舰②军舰③巡洋舰
- B. 凤尾鱼②金鱼③观赏鱼
- C. 饮水机②电器③保温杯
- D. 黄铜矿②金矿③赤铁矿

&81. #申报:查验:放行

- A. 风化:堆积:沉降
- B. 逾期:催收:负债
- C. 对抗:协商:合作
- D. 试点:总结:推广

&82. #黄花蒿②青蒿素③治疗疟疾

- A. 银杏②生食③引起腹痛
- B. 川贝②松贝③化痰止咳
- C. 水母②须触手③麻痹中毒
- D. 鲨鱼②鱼肝油③防治夜盲

&83. #古典诗文②浩如烟海③灿若星河

- A. 理想信念②坚定不移③共产主义
- B. 革命斗争②艰苦卓绝③波澜壮阔
- C. 祖国山河②三山五岳③山清水秀
- D. 惊天动地②地动山摇③天崩地裂

&84. #绿茶 对于 () 相当于 () 对于 香蕉

- A. 四川峨眉 东南亚
- B. 茶多酚 叶酸
- C. 西湖龙井 水果
- D. 饮品 葡萄

&85. #平分秋色 之于 () 相当于 () 之于仗义疏财

- A. 分庭抗礼 扶危济困
- B. 并行不悖 一毛不拔
- C. 判若鸿沟 挥金如土
- D. 云泥之别 见利思义

四、逻辑判断。每道题给出一段陈述，这段陈述被假设是正确的，不容置疑的。要求你根据这段陈述，选择一个答案。

请开始答题：

&86. #小盗龙是一种生活在 1.2 亿年前带羽毛的肉食性恐龙。此前，人们根据小盗龙眼眶很大，认为它是夜行动物。但是随着对一种名为“黑素体”的物质研究的逐渐深入，人们发现，小盗龙的羽毛呈现“五彩斑斓的黑”，即通体是黑色，仔细瞧，却能在黑中发现绿、蓝、紫等各种颜色，呈现金属光泽。由此科学家推测，小盗龙也有可能是在白天活动。

以下哪项如果为真，最能支持科学家的推测？

- A. “五彩斑斓的黑”可能被用来进行种内信息交流，如个体识别、吸引配偶等
- B. 近距离观察乌鸦，会发现阳光下乌鸦的羽毛也呈现出这种五彩斑斓的结构色
- C. “五彩斑斓的黑”需要阳光反射才能呈现，有此颜色的鸟类基本都在白天活动
- D. 大型恐龙一般在白天猎食，而小型恐龙不具有竞争优势，它们大多在夜间猎食

&87. #某餐馆经理在例会上总结，最近推出了三个新菜品：蒜蓉秋葵、干煸四季豆、咖喱土豆，前两个菜点的人多，后一个菜最便宜，但几乎无人问津。这说明顾客一定不喜欢吃咖喱。

以下哪项最为恰当地指出了该经理总结中存在的漏洞？

- A. 依据一个不具有代表性的样本得出不相干的结论
- B. 把对某个现象的一种可能的解释当作必然的解释
- C. 把主观性猜测当作客观性证据来得出一般性结论
- D. 误把两个不具有因果联系的事件当作有因果联系

&88. # 虽然现在有些哺乳动物间存在社群行为, 但生物学界过去普遍认为, 哺乳动物的祖先都过着独居生活, 直到约 6600 万年前恐龙灭绝后才出现社群行为。最新生物学研究发现了哺乳动物的一个新属——鼠形多瘤齿兽类的化石样本, 并推测有些哺乳动物早在恐龙灭绝前就有了社群行为。

以下哪项组合最能支持上述推测?

- ① 测年研究证明, 鼠形多瘤齿兽类化石样本存在于 7500 万年前
- ② 鼠形多瘤齿兽与现存掘穴社群哺乳动物兔子之间存在亲缘关系
- ③ 现有发掘出的洞穴中, 都有同期多个鼠形多瘤齿兽类跨代个体骨架
- ④ 不同年代的鼠形多瘤齿兽类化石样本均在方圆 500 公里内被发现

- A. 仅①③
- B. 仅①④
- C. 仅②③
- D. ①②③④

&89. # 研究人员通过第四纪生物灭绝事件, 对反映不同时期生物质燃烧情况的地层木炭和这一时期已灭绝食草动物的种类, 以及具体的灭绝时间关系为模型进行了研究, 研究发现, 大型食草动物的灭绝与火灾发生是正相关的。食草动物灭绝情况越严重的洲际, 火灾发生的频率就越高。研究人员认为, 食草动物灭绝是当时火灾频发的原因。

以下哪项如果为真, 最能削弱上述结论?

- A. 当时食草动物灭绝和火灾频发是气候变化的结果
- B. 当时食草动物的灭绝是由一系列复杂的原因导致的
- C. 当时南美洲火灾频发导致食草动物的捕猎者系统崩溃
- D. 当时食草动物灭绝导致易燃植物大肆生长繁育, 过火面积更大

&90. # 春节前夕, 小黄拟在水仙、风信子、瑞香、兰花、百合和茶花中选择 4 种美化室内环境。已知:

- (1) 茶花、兰花和百合至多选择 2 种;
- (2) 如果瑞香、兰花两种至少选择 1 种, 则选择茶花而不选择水仙。

根据以上信息, 一定可以推出:

- A. 选择兰花
- B. 选择风信子
- C. 不选择水仙
- D. 不选择百合

根据以下材料, 回答 91~92 题。

古希腊作家阿里斯托芬在《吕西斯特拉特》(创作于公元前 412 年) 中曾记载了一种“透亮”的精美服装, 称其为“阿摩戈斯服装”。此后的希腊罗马作家和辞书也有关于阿摩戈斯服装的记载。古希腊作家所记载的“阿摩戈斯”就是丝, 对于当时丝的来源, 有两种不同的观点。第一种观点认为, 古希腊的丝是从中国进口的; 第二种观点认为, 古希腊的丝来自于当地的野蚕丝。

&91. # 以下哪项如果为真, 最能支持第一种观点?

- A. 在公元前 5 世纪的古希腊墓葬中检测到了丝的残迹
- B. 当时连接古希腊和中国的波斯帝国已从中国进口丝

- C. 至少在 5000 年前中国人已经掌握了养蚕缫丝的技术
- D. 古希腊人的纺丝技术来自于对中国丝绸技术的模仿

&92. #以下哪项如果为真，最能削弱第二种观点？

- A. 公元 4 世纪后，中国的丝通过大规模的贸易广泛传入拜占庭帝国统治的希腊地区
- B. 考古学家曾在古希腊人生活的地区发现一种产野蚕丝的茧，但时间应在公元前 1500 年左右
- C. 无论何时何地的野蚕丝，在质量和产量方面都不能与中国的家蚕丝相比，不能制作出精美的服装
- D. 在阿里斯托芬生活的年代，中国的丝绸已经传入古希腊，不过当时传入的是丝的纺成品，而非原材料

五、综合判断推理：每道题给出若干材料，请综合运用各种推理能力，选择一个最恰当的答案。

根据以下材料，回答 93—95 题。

庄子与惠子游于濠梁之上。庄子曰：“鲦鱼出游从容，是鱼之乐也。”惠子曰：“子非鱼，安知鱼之乐？”庄子曰：“子非我，安知我不知鱼之乐？”惠子曰：“我非子，固不知子矣；子固非鱼也，子不知鱼之乐，全矣。”庄子曰：“请循其本。子曰汝安知鱼乐云者，既已知吾知之而问我，我知之濠上也。”

大意：

庄子和惠施在濠水的一座桥梁上散步。

庄子看着水里的鲦鱼说：“鲦鱼在水里悠然自得，这是鱼的快乐啊。”

惠子说：“你不是鱼，怎么知道鱼的快乐呢？”

庄子说：“你不是我，怎么知道我不知鱼的快乐呢？”

惠子说：“我不是你，本来就不知道你；你本来就不知道鱼，你不知道鱼儿的快乐，也是完全可以断定的。”

庄子说：“请回到我们开头的话题。你说：‘你哪里知道鱼的快乐’这句话，就是已经知道了我知道鱼的快乐而问我，我是在濠水河边上知道的。”

&93. #以下哪项对“鲦鱼出游从容”的评价最为准确？

- A. 由客观判断得出主观判断
- B. 由客观判断得出客观判断
- C. 由主观判断得出客观判断
- D. 由主观判断得出主观判断

&94. #庄子曰：“子非我，安知我不知鱼之乐？”以下哪项是庄子反驳惠施所用的方法？

- A. 归纳法（由若干事例具有一种性质，从而得出该类事物都具有该性质）
- B. 归谬法（假设待证论题成立，由此推出矛盾，从而得出待证论题不成立）
- C. 反证法（假设待证论题不成立，由此推出矛盾，从而得出待证论题成立）
- D. 分类法（将待证论题分为若干情况，再分别证明在此若干情况下论题都成立）

&95. #庄子和惠施争论的焦点是：

- A. 鲦鱼是否快乐
- B. 惠施是否知道庄子知道鱼的快乐
- C. 庄子是否知道鲦鱼的快乐
- D. 庄子是否能够知道鲦鱼的快乐

第五部分 综合分析

(共5题)

所给出的文字资料均有若干问题要你回答。你应该根据资料提供的信息进行分析、判断和处理，并从每道题所给的四个选项中选出一个最恰当的答案。

根据所给材料，回答 96~100 题。

为什么新闻上的负面报道总是这么多？为什么心情总会在读完新闻后变差？是我们太消极、太脆弱吗？

新闻行业从其历史初期，就不单单只作为一种提供最新消息的媒介而存在。它同时也肩负着发现、监督和揭露社会中问题的责任。监督社会，从一开始就被写入了新闻从业者的准则中，报道问题本就是新闻媒体的天职。①

但是如果觉得坏消息这么多，只是因为媒体喜欢报道负面事件，或者世界上发生的坏事确实太多，那就大错特错了。负面新闻为什么会如此吸引眼球？也许因为人类本身就更爱看负面新闻。②

在自然状态下，人类的生存依赖于寻找奖励和避免伤害，但避免伤害总是优先于寻找奖励。人类的大脑，本来就更容易对让我们害怕或不安的信息保持警觉，大脑原始机制里最根本的一项就是察觉威胁。心理学界将这种现象称为“消极偏差”，而这也正是我们容易陷入负面新闻、更难找到周边积极一面的原因。

研究者设计了一项“眼动跟踪”实验。他们先让参与者选一些网站上的新闻来读，假装作为基础的眼动测量，之后要求参与者看一段视频。虽然实验员告诉参与者看视频是主要实验任务，实际上先前作为“准备工作”的读新闻才是真正的实验。尽管大部分参与者在被询问时认为自己更喜欢正面的新闻，但实验结果显示，被阅读得最多的新闻通常是有些消极的。③

另一些实验也发现，人们对负面词汇的反应更快。当诸如“癌症”“炸弹”“战争”等词汇出现在屏幕上时，参与者敲击按键的反应时间，要明显短于面对“宝贝”“微小”和“开心”等词汇时。④

实际上，令人痛心疾首的灾难在过去一样无时无刻不在发生，但碍于通信的不便，人们无法立刻看到。当下，网络加快了新闻推送和接收的过程。读者接收到的新闻比过去更多，速度比过去更快。当新闻传到读者手里后，又会发生什么？

第一个就是认知偏差。人类处理信息时，认知偏差经常是在不自知的情况下发生的，比如很容易将坏事极端化。心理学研究发现，观众听到坏新闻时，不止担心新闻的内容，还会联系自身经历，产生一些个人化的担忧，即便这些担心时常跟新闻播报的内容没有直接关系。

除了认知偏差之外，许多传播学研究发现，互联网上最容易传播开来的内容、是最能刺激读者情绪的感性内容，而不是最理性。经过探讨，有数据理论背书的内容。心理学家发现，悲惨的个体事件更容易牵动读者的情绪。而对于报道中成百上千的死亡，读者却容易当成无足轻重的数字。这样的共情的问题也屡见不鲜。一个遭遇不幸的人在互联网上求助而上了新闻头条，最终募得上千万的善款。而没被看见的不幸者，却得不到任何帮助。

我们可以看到同情的“局限”。对一件公共事件过于投入时，可能陷入同情疲劳。最后窝在床上伤心欲绝，无法真正做出任何“向外”改变的行动。心理学家认为，人应该将情绪视为信号，它们就像烟雾报警器，报警器响了之后，你不会尖叫着说“我们都要死了！”，而是会去找哪里烧着了。找到了就扑灭才是目的。情绪的作用是为了让我们意识到隐秘的危险正在发生。从而行动解决危险。被情绪困住以至于影响行动，这样的共情并不比对新闻的冷漠有效多少。

如果将苏格拉底的名言稍作改编，我们可以说，不能共情的人生是不值得一过的，但过度共情的人生是没法过的。

&96. #以下这段文字，最适合放在文字哪个位置？由此可见，铺天盖地的负面新闻并不是报道者或阅读者单方面的责任，而是新闻媒体和读者相互建构的结果。

- A.①处
- B.②处
- C.③处
- D.④处

&97. #下列哪一说法和原文相符？

- A.互联网行最容易传播开来的内容，都是没有理论支持的内容
- B.人类大脑从本能上使我们更倾向于避免伤害，而不是寻找奖励
- C.新闻报道中列举出的伤亡数字最容易引起广大读者的共情
- D.观众听到新闻后经常后联系自身经历从而将事情极端化

&98. #“眼动跟踪”实验中研究者让参与者阅读新闻目的在于：

- A.比较参与者阅读新闻的速度；
- B.为视频实验进行“热身运动”
- C.观察参与者对新闻类型的偏好
- D.了解参与者使用社交媒体的能力

&99. #最适合做这段文字标题的是？

- A.负面新闻为何特别多
- B.情绪“烟雾报警器”
- C.传播学中的认知偏差
- D.为什么同情有“局限”

&100. #这段文字接下来最可能：

- A.分析过度共情行为所产生的严重后果
- B.介绍对负面新闻进行正确解读的方法
- C.说明如何化解负面新闻引起的消极情绪
- D.呼吁新闻行业切实履行监督社会的使命